

# **STRATEGIA ROZWOJU GMINY MIKOŁÓW** **na lata 2008-2015**



## WPROWADZENIE

**Strategia** to świadomy wybór uporządkowanych działań, umożliwiających skuteczną realizację przyjętych priorytetów i celów. Strategia odpowiada na potrzebę kompleksowego i długofalowego podejścia do rozwoju gminy w szybko zmieniającym się, konkurencyjnym otoczeniu. Planowanie strategiczne nie daje gwarancji sukcesu, ale znacznie zwiększa jego prawdopodobieństwo.

**Rozwój lokalny** to zharmonizowane i systematyczne działanie społeczności lokalnej, władzy samorządowej oraz pozostałych podmiotów funkcjonujących w mieście, mające na celu kreowanie nowych i poprawę istniejących walorów użytkowych miasta. Rozwój jest wizją, szeroką koncepcją, zawierającą pożądaną obraz przyszłości miasta. Przewiduje przyszłe stany rzeczy, uważane za pożądane, do których miasto zmierza.

Strategia rozwoju gminy jest dokumentem uchwalonym przez Radę Gminy w celu zapewnienia obok realizacji celów doraźnych, długofalowego rozwoju gminy.

Strategia rozwoju gminy stanowi podstawę wyznaczania perspektywicznych kierunków rozwoju gminy, skutecznego i efektywnego zarządzania gminą przez jej władze, optymalnego wykorzystania własnych i pozyskanych środków finansowych.

Strategię rozwoju można podzielić na część diagnostyczną i planistyczną. Przy tworzeniu strategii punktem odniesienia musi być diagnoza, charakterystyka aktualnego stanu, polegająca na gromadzeniu informacji, ich analizie i opracowaniu. Pozwoli to na ogólną ocenę stanu istniejącego i wyznaczenie głównych kierunków rozwoju gminy. Ocena tendencji rozwoju doprowadzi do ustalenia wstępnych prognoz, przedstawionych następnie w analizie szans i zagrożeń. Część diagnostyczną kończy analiza SWOT, łącząc tę część strategii rozwoju gminy z częścią planowania strategicznego. Obszary strategiczne zostają zakreślone w głównym obszarze misji. Są to obszary, na których koncentrować się będą przyszłe działania gminy. Dla wybranych obszarów strategicznych formułuje się cele strategiczne, czyli efekty, które gmina chce osiągnąć w przyszłości. One to ukierunkowują działania gminy na właściwe tor, łącząc się na ogół z decyzjami, które dotyczą zasobów i potencjału gminy.

Efekty Strategii będą w dużej mierze zależały od integracji wokół jej realizacji, wspólnego wysiłku władz samorządowych, instytucji, podmiotów gospodarczych, grup społecznych oraz mieszkańców, którzy rozumieją sens rozwoju społeczno - gospodarczego Gminy Mikołów.

Opracowanie strategii rozwoju gminy jest warunkiem koniecznym do korzystania przez gminę z pozabudżetowych środków pomocowych, krajowych i zagranicznych.

Strategia rozwoju Gminy Mikołów na lata 2007- 2015 zawiera określony zbiór przedsięwzięć, zadań, działań, który nie jest zbiorem zamkniętym, przeciwnie jest otwarty na wszelkie inicjatywy, które mogą wpłynąć pozytywnie na dalszy rozwój społeczny, gospodarczy i kulturalny gminy.

# 1. Charakterystyka i diagnoza aktualnego stanu gospodarczo – społecznego Gminy Mikołów

## 1.1 Analiza położenia geograficznego gminy, zasoby i walory przyrodnicze, uwarunkowania ochrony środowiska

**Gmina Mikołów** leży w środkowej części Województwa Śląskiego, w obrębie Aglomeracji Śląskiej. Graniczy od północy z Rudą Śląską, od północy i wschodu z Katowicami, od południa z Tychami, Wyrami, Łaziskami Górnymi i Orzeszem, a od zachodu z Ornontowicami i Gierałtowicami.

Mikołów jest jednym z najstarszych miast na Śląsku, pierwsze wzmianki o mieście pochodzą z roku 1222. Prawa miejskie uzyskał w roku 1547. Od 1 stycznia 1999 jest siedzibą władz powiatu mikołowskiego.

Powierzchnia gminy to około 81 km<sup>2</sup>, przy czym ok. 18,07 km<sup>2</sup> przypada na miasto, a ok. 62,9 km<sup>2</sup> na sołectwa i dzielnicę. Pod względem powierzchni gmina zajmuje drugą pozycję w powiecie- stanowiąc ok. 34% powierzchni całkowitej Powiatu mikołowskiego.

Obszar gminy podzielony jest na centrum miasta i 5 sołectw: Borowa Wieś, Bujaków, Mokre, Paniowy, Śmitowice oraz dzielnicę: Kamionkę.

Teren gminy przecina: droga krajowa nr 44 z Gliwic przez Tychy do Oświęcimia i Krakowa oraz droga krajowa nr 81 z Katowice do Wisły i Cieszyna. W skali Europy są to szlaki łączące wschód z zachodem oraz północ z południem Europy. Przez teren gminy przebiegają również trzy drogi wojewódzkie: Mikołów - Ornontowice (nr 927), Mikołów - Kobiór (nr 928) i Ruda Śląska - Rybnik (nr 925).

Obszar Gminy cechuje znaczna atrakcyjność pod względem krajobrazowym (urzeźbienie terenu, geomorfologia, hydrografia, szata roślinna) z dużym udziałem terenów o wysokich walorach środowiskowych, cennych przyrodniczo, kwalifikujących się do objęcia szczególną ochroną prawną.

Mikołów położony jest w korzystnym topoklimacie (formy wypukłe, wyniesione ponad dna dolin), odznaczającym się dobrym nasłonecznieniem, korzystnymi warunkami przewietrzania, uwalniającymi od powstania zastoisk powietrza i zalegania mgieł (z wyjątkiem części centralnej śródmieścia). Średnia roczna suma opadów wynosi 798 mm i jest wyższa od średniej w Polsce ( 500-700 mm). Średnia roczna temperatura wynosi 7,9 °C. Długość okresu wegetacyjnego trwa przez 210 – 220 dni, tj. od połowy marca do końca października.

Obszar Mikołowa cechuje niska różnica wysokości bezwzględnej, o urozmaiconym ukształtowaniu powierzchni i przewadze terenów wzniesionych. Generalny kierunek pochylenia obszaru - północno zachodni. Najwyższy punkt obszaru miasta to północne zbocze Góry Św. Wawrzyńca - 345,9 m npm (granica Bujakowa i Orzesza), najniższy punkt obszaru miasta: ujście Promny do Kłodnicy - 222,2 m npm.

**Sieć hydrograficzną** gminy i miasta tworzą trzy duże zlewnie : Jamny, Promny i Jasienicy oraz kilka źródłowych zlewni innych cieków: od wschodu dopływ Mlecznej i Potoku Tyskiego, od południa - Bierawki, od zachodu - Potoku Bujakowskiego, od północy bezpośredniej zlewni Kłodnicy. Mikołów położony jest w dolinie rzeki Jamny, w otoczeniu wzgórz Garbu Mikołowskiego. Przez wschodnią i południową część miasta przebiega główny dział wodny Polski I rzędu Odra - Wisła, przy czym niemal cały obszar Mikołowa należy do dorzecza Odry. Większość cieków wodnych ma źródła na terenie miasta, część poza jego granicami. Wody te charakteryzuje ponadnormatywny poziom zanieczyszczeń powierzchniowych, związków organicznych oraz metali ciężkich, głównie spowodowanych brakiem- w szczególności na terenie sołectw- sprawnego systemu transportu ścieków oraz ich oczyszczania, jak również na stan czystości rzek wpływa szereg rowów melioracyjnych prowadzących wody deszczowe o znacznym stopniu zanieczyszczenia z terenów miasta i przyległych nawożonych obszarów rolniczych. Docelowo cieki te mają uzyskać III klasę czystości.

W granicach miasta Mikołów brak jest dużych zbiorników wodnych. Generalnie powierzchniowe zbiorniki wodne to niewielkie oczka występujące w biegu potoków lub niewielkie stawy o charakterze zagłębi bezodpływowych. Zbiorniki te wykorzystywane są do celów rekreacyjnych bądź przeciwpożarowych. Największy kompleks stawów zlokalizowany jest w zlewni potoku Jasienica

w Paniowach i Bujakowie. Inne bardziej znane zbiorniki wodne na terenie miasta to „ Starganiec” w zlewni Jamny i stawy „ Kaśka” położone w południowej części miasta.

Cieki powierzchniowe ze względu na swój charakter (głównie obszary źródliskowe) Nie stanowią zagrożenia powodziowego. W związku z powyższym brak jest urządzeń wodnych (zbiorniki retencyjne, suche poldery, obwałowania) chroniących przed powodzią.

Dominującym typem **gleb** na terenie Mikołowa są gleby bielcowe w przeważającej większości o niskich klasach bonitacyjnych (IV- 58%, V-17%). Zaledwie kilka % powierzchni zajmują gleby brunatne rozciągające się na zach. od Bujakowa. Między Mokrem a Bujakowem, zwłaszcza w rejonie Fiołkowej i Sośniej Góry, występują rędziny powstałe na wapiennym podłożu. W dnach dolin i dawnych stawów wykształciły się gleby hydromorficzne rozwinięte na mułach bagiennych i torfowych. Oceniając stan czystości gleby, stwierdza się że grunty rolne Mikołowa nie posiadają zasadniczych przeciwwskazań do prowadzenia upraw roślin konsumpcyjnych. Przydatność dla upraw jest dobra i średnia.

Do najważniejszych **zbiorowisk roślinnych** na terenie Mikołowa należą lasy. Udział zbiorowisk leśnych w mieście stanowi około 27,5% (w tym lasy prywatne stanowią 4,7%) powierzchni ogółu. Główne kompleksy leśne o funkcji ochronnej (LPO - GOP) to Las Panewnicki i Las Borowski. Tereny roślinności pokrywającej obszar Mikołowa składają się z roślinności naturalnej genezy i roślinności antropogenicznej. Zwarte obszary leśne (Lasy Panewnicki, Borowski) w części północnej, stanowią izolację od zanieczyszczeń powietrza z kierunku północnego, tj. centralnej części Aglomeracji Śląskiej. Oddziałują na poprawę klimatu miasta, chronią przed utratą wody, urozmaicają krajobraz miasta, wpływają na poprawę jakości powietrza pełniąc funkcję osłonową.

Na obszarze Gminy Mikołów występuje **węgiel kamienny i metan**. Węgiel kamienny występuje w północnej części miasta na większej głębokości, w południowej - bliżej powierzchni, tworząc również wychodnie. W granicach miasta występują obszary górnicze 6 kopalń węgla kamiennego, w tym Kopalnia Doświadczalna „Barbara”, nie prowadząca eksploatacji węgla.

**Miejskie tereny zielone** Mikołowa tworzą powierzchnie leśne, parki, skwery, zieleń przyuliczna i cmentarna oraz zieleń towarzysząca zabudowie mieszkaniowej, terenom sportowym i zabudowie przemysłowej oraz ogrodom działkowym. Parki, zieleńce, zieleń osiedlowa oraz nasadzenia zorganizowane zostały w odpowiednio przystosowanych miejscach na terenie całego miasta spełniając role estetyczno-ozdobną. Miasto posiada park miejski o łącznej powierzchni 25,20 ha. Oprócz zieleni parkowej w obrębie Mikołowa występują różnego rodzaju tereny zieleni miejskiej jak skwery i zieleńce oraz ogródki działkowe. Łączna powierzchnia zieleni miejskiej (bez ogródków działkowych) wynosiła w Mikołowie w 1997 r. 60,1 ha, co lokuje miasto w pobliżu średniej dla miast województwa.

Obszary pomiędzy Mokrem a Bujakowem, na które składają się lasy, łąki, pola uprawne, wzniesienia i doliny potoków stanowią teren dla lokalizacji **Śląskiego Ogrodu Botanicznego**. Tereny te mimo, że znajdują się w niewielkiej odległości od Aglomeracji Śląskiej, uznawane są za niezmiernie cenne dla działalności przemysłu ciężkiego i człowieka, stanowiąc tym samym o unikalnym ich znaczeniu. Budowa Ogrodu ma służyć zahamowaniu degradacji najwartościowszych składników środowiska w szczególności: roślinności, gleb, wód, form geomorficznych naturalnych i gospodarczych, krajobrazu, poprzez zagospodarowanie zasobów o najwyższych wartościach przyrodniczych, likwidację i ograniczenie niekorzystnych oddziaływań zewnętrznych i wewnętrznych. Śląski Ogród Botaniczny będzie spełniać głównie funkcje naukowe i dydaktyczne, jak również stanowić będzie atrakcyjny teren rekreacyjno-turystyczny dla mieszkańców regionu.

Do **obszarów i obiektów szczególnie chronionych** na terenie gminy wyróżnić należy: kompleksy leśne o funkcji ochronnej (LPO-GPO), doliny cieków, stanowiące główne korytarze integracji ESOCH, zadrzewienia śródpolne, remizy, ostoje ptactwa i zwierzyny.

Do roślinności szczególnie chronionej posiadającej status prawny **pomnika przyrody**, objętych opieką konserwatorską i opieką gminy zalicza się w Mikołowie między innymi: miłorząb dwukłapowy, wiąz szypułkowy oraz 2 buki pospolite.

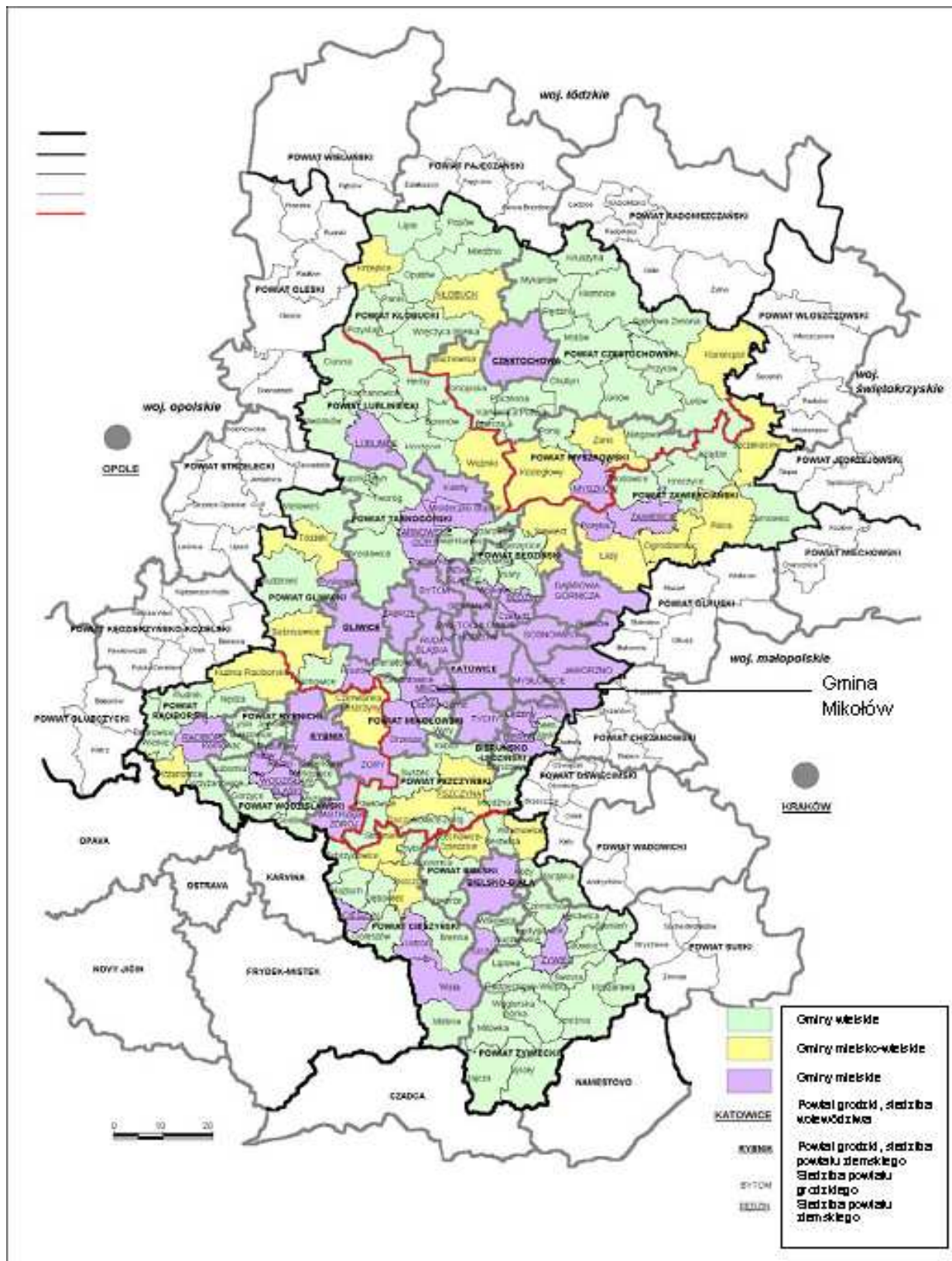
Do objęcia szczególną ochroną prawną kwalifikują się w Mikołowie liczne tereny o walorach przyrodniczych i krajobrazowych, jak: dolina Jamny, wzgórze Kamionka (zespoły przyrodniczo-krajobrazowe); Fiołkowa Góra (użytek ekologiczny); Dolina Promny, liczne stawy i oczka wodne, znajdujące się na terenach leśnych bądź na styku terenów rolnych i leśnych (użytki ekologiczne); zbiorniki i ujęcia wód podziemnych, tereny źródliskowe cieków; kamieniołom (użytek ekologiczny); park podworski w Paniowach.

O jakości **powietrza atmosferycznego** decyduje na terenie Gminy przede wszystkim emisja pyłowo-gazowa pochodząca w szczególności z lokalnych źródeł produkcyjno - usługowych, kotłowni, pieców przydomowych, środków transportu. Na stan powietrza wpływają również zanieczyszczenia

przynoszone siłami natury z terenów przyległych gmin - przede wszystkim Elektrowni „Łaziska” S.A. i Huty „Łaziska”, jak również, blisko położonej silnie zurbanizowanej Aglomeracji Śląskiej.

Generalnie, na stan higieny powietrza w Mikołowie największy wpływ mają zanieczyszczenia będące efektem procesu spalania w prywatnych posesjach opalanych w szczególności z proporcjonalnie taniego źródła ciepła jakim jest węgiel kamienny oraz środki transportu, co wiąże się z dość gęstą siecią szlaków komunikacyjnych o znaczeniu krajowym i regionalnym.

#### **Mapa 1. Lokalizacja Gminy Mikołów na tle Województwa Śląskiego.**



## 1.2 Charakterystyka potencjału demograficznego

Mikołów należy do miast o niższym stopniu zaludnienia. Na przestrzeni lat liczba ludności Mikołowa nieznacznie, lecz systematycznie wzrastała, jednak od roku 1998 stan ten uległ zmianie. W porównaniu z latami 70 – tymi, kiedy wzrost liczby mieszkańców był stosunkowo wysoki, wywołany wyżym demograficznym oraz napływem ludności z zewnątrz w poszukiwaniu miejsc pracy i mieszkań, następane dekady odznaczają się wyraźnym słabnącym tempem rozwoju zaludnienia. Ostatecznie w 1998 r. rozpoczął się proces zmniejszania liczby mieszkańców Mikołowa, by w latach 2004-2007 ustabilizować się na poziomie 38000-38500 mieszkańców.

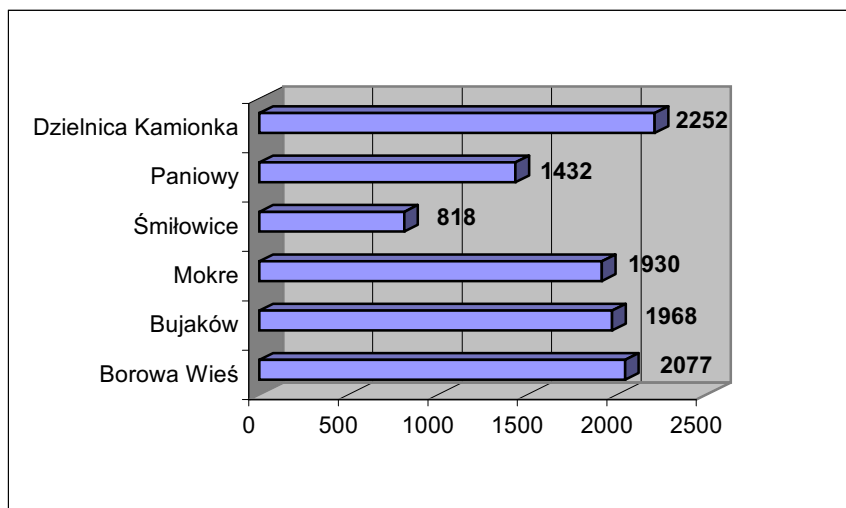
Liczba mieszkańców zamieszkujących Mikołów, według danych na koniec grudnia 2007 roku wynosi 38.339 osób z czego 27862 osób zamieszkuje zwarte centrum miasta, a 10477- pozostałe pięć sołectw i dzielnicę wchodzącą w skład gminy.<sup>1</sup> Na jeden km<sup>2</sup> powierzchni Gminy gęstość zaludnienia wynosi więc średnio 475 osoby i jest ponad 1,2 – krotnie większa, niż gęstość zaludnienia w województwie (379 osób/km<sup>2</sup>) i jednocześnie cztery razy większa od średniej krajowej (122 osób/km<sup>2</sup>). Na wskaźnik ten wpływa gęstość zaludnienia samego centrum miasta. W poszczególnych dzielnicach i sołectwach gęstość zaludnienia jest zróżnicowana i dużo mniejsza niż w samym centrum. Ludność gminy stanowi ok. 42% mieszkańców Powiatu mikołowskiego. Mężczyźni stanowią ponad 48,4% ogółu ludności Mikołowa.

**Tabela 1. Zestawienie liczby mieszkańców Gminy Mikołów z podziałem na Centrum Miasta, sołectwa i dzielnice na dzień 31 grudnia 2007 roku.**

Centrum		Sołectwa					Dzielnica Kamionka		Mikołów ogółem:	
		Borowa Wieś	Bujaków	Mokre	Paniowy	Śmiłowice	Liczba	Udział (w %)		
Liczba	Udział (w %)	Liczba			Udział (w %)		Liczba	Udział (w %)	Liczba	Udział (w %)
27 862	72,67	8225			21,45		2252	5,88	38339	100

Źródło: Opracowanie na podstawie danych Urzędu Miejskiego w Mikołowie.

**Wykres 1. Liczba mieszkańców zamieszkujących sołectwa/dzielnice na dzień 31 grudnia 2007 roku.**



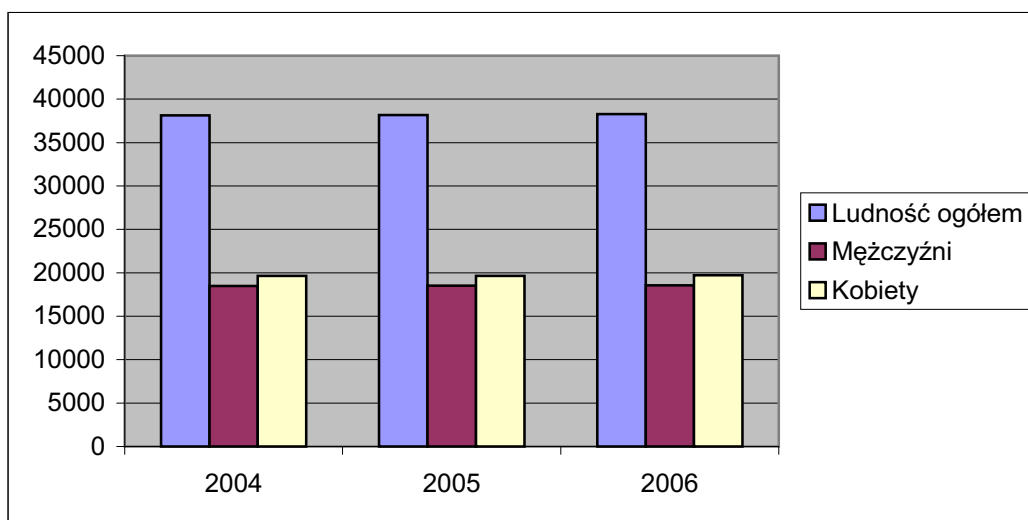
Źródło: Opracowanie na podstawie danych Urzędu Miejskiego w Mikołowie.

**Tabela 2. Ludność wg płci w Mikołowie w latach 2004-2006**

	2004		2005		2006	
	Liczba	Udział (w %)	Liczba	Udział (w %)	Liczba	Udział (w %)
<b>Ludność ogółem</b>	38,124	100,00	38,173	100,00	38,286	100,00
<b>Mężczyźni</b>	18,483	48,48	18,510	48,49	18,547	48,44
<b>Kobiety</b>	19,641	51,52	19,663	51,51	19,739	51,56

<sup>1</sup> Źródło: Opracowanie na podstawie danych Urzędu Miejskiego w Mikołowie.

**Wykres 2. Ludność wg płci w Mikołowie w latach 2004-2006**



Źródło: Opracowanie na podstawie danych z tabeli 2

Zmiana liczby ludności spowodowana jest ruchem naturalnym i migracyjnym. Natężenie tych zjawisk w Mikołowie w latach 2004-2006 przedstawiają liczby zamieszczone w tabelach 3 i 4. Ustabilizowana liczba ludności w mieście spowodowana jest niewielką różnicą w procesie migracji ludności, jak i w ostatnim analizowanym roku dodatnim przyrostem naturalnym oraz zmniejszającą się liczbą zgonów na przestrzeni lat 2004-2006. Jest to tendencja przeciwna do trendu, jaki występuje na terenie województwa śląskiego czy kraju, dla których w tym samym okresie liczba mieszkańców zmniejszała się. Jest jednak zbieżna z trendem w powiecie, którym w tych samych latach przyrost naturalny był dodatni. Przykładowo w roku 2002 r. przyrost w Gminie wyniósł -0,2 ‰, w 2004 r. 0,3 ‰, natomiast w powiecie kształtował się na poziomie 0,2 ‰ w 2002 i 2004 i 1,2 ‰ w 2006.<sup>2</sup>

**Tabela 3. Ruch naturalny w Mikołowie w latach 2004-2006**

	2004	2005	2006
<b>Urodzenia</b>	365	351	414
<b>Zgony</b>	373	361	339
<b>Przyrost naturalny</b>	-8	-10	75

Źródło: Opracowanie na podstawie danych Głównego Urzędu Statystycznego w Katowicach

**Tabela 4. Ruch migracyjny w Mikołowie w latach 2004-2006**

	2004	2005	2006
<b>Napływ ludności</b>	529	523	581
<b>Odpływ ludności</b>	500	464	543
<b>Saldo migracji</b>	29	59	38

Źródło: Opracowanie na podstawie danych Głównego Urzędu Statystycznego w Katowicach

Ustabilizowane z niewielką tendencją wzrostową saldo migracji ludności świadczy m.in. o atrakcyjności gminy, jako miejsca przyjaznego do życia, pracy i wypoczynku.

W tym samym czasie w powiecie saldo migracji również było dodatnie. Według prognozy Głównego Urzędu Statystycznego w Powiecie mikołowskim, w najbliższych dwóch dekadach liczba ludności powinna utrzymać się na ustabilizowanym poziomie, z niewielką tendencją spadkową od 2025 roku.

**Tabela 5. Prognoza liczby ludności powiatu mikołowskiego 2010-2030.**

Liczba ludności	Lata				
	2010	2015	2020	2025	2030

<sup>2</sup> Źródło: Opracowanie na podstawie danych Głównego Urzędu Statystycznego w Katowicach.



<b>powiatu mikołowskiego (w tyś. osób)</b>	91,1	91,3	91,4	90,8	89,6
--	------	------	------	------	------

Źródło: Opracowanie na podstawie danych Głównego Urzędu Statystycznego w Katowicach

Z punktu widzenia rozwoju miasta duże znaczenie odgrywa struktura wiekowa jego mieszkańców. Dane takie zamieszczono w tabeli 6 i na wykresie 3.<sup>3</sup> Najliczniejszą grupą mieszkańców stanowią ludzie w wieku produkcyjnym. Drugą pod względem liczności jest populacja dzieci i nastolatków. Zdecydowanie najmniej liczną grupę stanowią osoby w wieku poprodukcyjnym. Warto zwrócić uwagę na fakt malejącego udziału ludności w wieku przedprodukcyjnym wśród ogólnej liczby mieszkańców. Wskaźnik ten w latach 2004-2006 zmniejszył się o około 0,8 punktu procentowego. Natomiast udział ludności w wieku produkcyjnym zwiększył się o ponad 0,3 punkt procentowy. Podobne zjawisko zanotowano w odniesieniu do liczby ludności w wieku poprodukcyjnym. Na podstawie tego zestawienia można zauważyć zjawisko powolnego starzenia się społeczeństwa, co jest cechą charakterystyczną rozwijających się gospodarek. Te tendencje utrzymują się w Mikołowie już od wielu lat i można je uznać za stabilne.

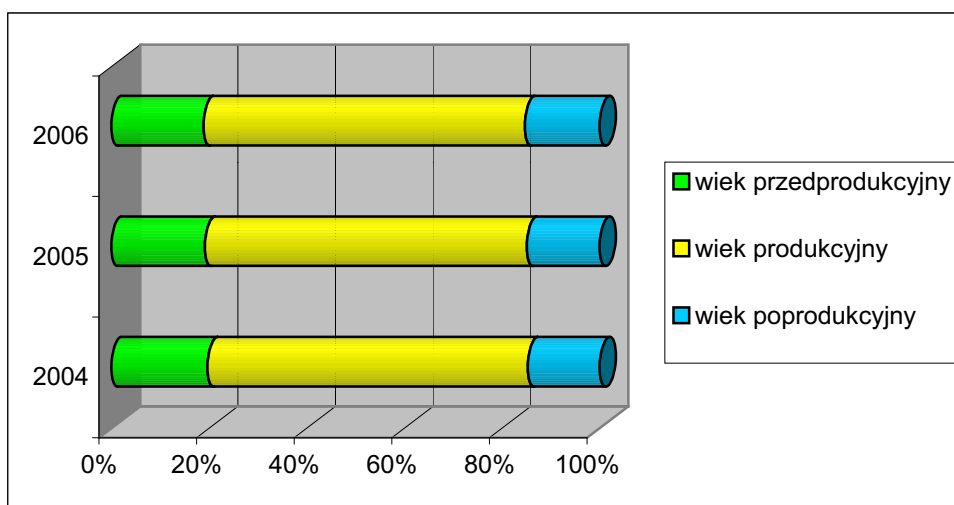
**Tabela 6. Udział ludności wg ekonomicznych grup wieku w % ludności ogółem**

Wyszczególnienie	2004	2005	2006
<b>Wiek przedprodukcyjny</b>	19,7	19,2	18,9
<b>Wiek produkcyjny</b>	65,6	65,9	65,9
<b>Wiek poprodukcyjny</b>	14,7	14,9	15,3

Źródło: Opracowanie na podstawie danych Głównego Urzędu Statystycznego w Katowicach

**Wykres 3. Struktura ludność wg wieku w Mikołowie w latach 2004-2006**

Źródło: Opracowanie na podstawie danych z tabeli 6



<sup>3</sup> Grupę w wieku przedprodukcyjnym stanowią mieszkańcy do 18 roku życia. Ludność w wieku produkcyjnym stanowią mieszkańcy w przedziale wiekowym 18-60 lat w przypadku kobiet i 18-65 lata w odniesieniu do mężczyzn. Pozostali mieszkańcy miasta uwzględnieni zostali w grupie ludności poprodukcyjnej.

## 1. 3 Diagnoza stanu infrastruktury technicznej

### 1.3.1 Gospodarka wodno-kanalizacyjna

Gospodarką wodno – ściekową na terenie Gminy Mikołów zajmuje się Zakład Inżynierii Miejskiej Sp. z o.o. ( 100% własność Gmina Mikołów) z siedzibą w Mikołowie, przy ul. Kolejowej 4.

Gmina Mikołów posiada mieszany system kanalizacji. W części śródmiejskiej, centralnej, funkcjonuje ogólnospławny system odprowadzania ścieków bytowo-gospodarczych i przemysłowych, natomiast na terenie osiedli mieszkaniowych funkcjonuje kanalizacja rozdzielcza, która jest połączona z kanalizacją ogólnospławną. Kanalizacja deszczowa na osiedlach stanowi system retencyjny dla istniejącej sieci ogólnospławnej w centrum miasta. Ze względu na istniejącą zabudowę w centrum, trudne technicznie jest wykonanie przebudowy sieci ogólnospławnej na sieć rozdzielczą. Na pozostałych terenach nieskanalizowanych (zabudowa jednorodzinna) ścieki bytowo-gospodarcze gromadzone są w przydomowych, bezodpływowych zbiornikach, z których nieczystości odwożone są do oczyszczalni Centrum, a część ścieków ze zbiorników przydomowych jest wykorzystywana gospodarczo bądź odprowadzana bezpośrednio do gruntu lub cieków terenowych.

Gmina Mikołów posiada system odbioru ścieków głównie w południowo –wschodniej części, na terenach najbardziej zurbanizowanych zamieszkałych przez 67 % ogółu ludności.

Długość istniejącej sieci kanalizacyjnej w Gminie Mikołów wynosi 76,8 km w tym:

- kanalizacja sanitarna – 41,6 km,
- kanalizacja ogólnospławna – 35,2 km

Ilość wytwarzanych ścieków w Gminie wynosi ok. 1 721 tys.m<sup>3</sup>/rok, przewidywana do roku 2015 – ok. 1 755 tys. m<sup>3</sup>/rok.

Na terenie Gminy Mikołów istnieją dwie oczyszczalnie ścieków:

- oczyszczalnia ścieków Centrum zlokalizowana jest w dzielnicy Reta w rejonie potoku Jamna,(dopływ Kłodnicy), rzeki Odry. Zastosowanie wysokoefektywnej technologii oraz nowoczesnych urządzeń i elementów wyposażenia umożliwiło uzyskanie wysokiego stopnia oczyszczania ścieków. W roku 2006 oczyszczalnia oczyściła 1092 tys m<sup>3</sup>/r ścieków.
- oczyszczalnia „Śmiłowice” została wybudowana jako oczyszczalnia tymczasowa, do obsługi części sołectwa Śmiłowice, tj. rejon ulic: Kawalca, Jesionowej, Bukowej, Cisów i Jarzębinowej. Jest kontenerową, mechaniczno – biologiczną oczyszczalnią typu BD 500 POLARIS o średniej przepustowości 82,5 m<sup>3</sup>/d. Oczyszczone ścieki odprowadzane są do potoku Żabica. Oczyszczalnia Śmiłowice przeznaczona jest do likwidacji, a mieszkańcy pozostający bez oczyszczalni będą podłączeni do oczyszczalni Centrum.

Ponadto na terenie Gminy Mikołów istnieją lokalne urządzenia służące do oczyszczania ścieków odprowadzanych przez zakłady przemysłowe.

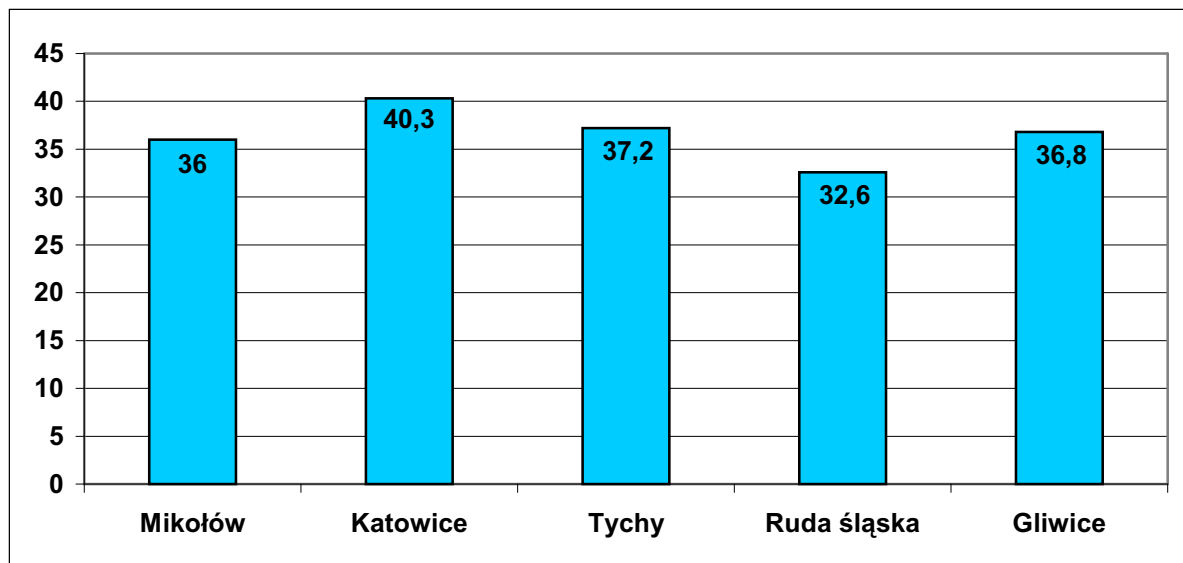
Funkcjonujący w mieście system kanalizacji i oczyszczania ścieków jest niewystarczający, wymaga rozbudowy i modernizacji.

Głównym źródłem zaopatrzenia miasta w wodę są ujęcia, magistrale wodociągowe, tworzące system wodociągu grupowego GPW. Na terenie miasta znajdują się zbiorniki wody pitnej, wchodzące w skład tego systemu, a przez miasto przebiega szereg magistral tranzytowych wody pitnej. W oparciu o zbiorniki i magistralę pracuje wodociągowa sieć rozdzielcza miasta. Sieć wodociągowa dostarcza wodę do ok. 98% mieszkańców. Zużycie wody w gospodarstwach domowych na 1 mieszkańca wynosi średnio 36 m<sup>3</sup>.<sup>4</sup>

O ile magistrale utrzymane są w dobrym stanie technicznym, sieć rozdzielcza jest w złym stanie technicznym. Zdarzają się częste awarie tej sieci, ok. 70% wodociągów miejskich wymaga wymiany. W sołectwie Śmiłowice znajdują się studnie głębinowe, dostarczające wodę pitną do sieci wodociągowej sołectw Śmiłowice, Paniowy i Borowa Wieś i Bujaków.

<sup>4</sup> Źródło: Opracowanie na podstawie danych z roku 2006 Głównego Urzędu Statystycznego w Katowicach.

**Wykres 4. Porównanie zużycia wody z wodociągów w gospodarstwach domowych mieszkańców Mikołowa z wybranymi miastami Województwa Śląskiego<sup>5</sup>**



Źródło: Opracowanie na podstawie danych z roku 2006 Głównego Urzędu Statystycznego w Katowicach

### 1.3.2 Gospodarka odpadami

Źródłem powstawania odpadów komunalnych w mieście są obszary zabudowy zwartej i rozproszonej oraz obiekty handlowo-usługowo-produkcyjne.

Gromadzenie odpadów komunalnych na terenie Mikołowa odbywa się w podobny sposób zarówno na terenach budownictwa jednorodzinnego, jak i wielorodzinnego. Odpady gromadzone są w pojemnikach własnych lub wdzierżawionych. Ich zbiórką i transportem zajmuje się Zakład Usług Komunalnych w Mikołowie oraz inne podmioty gospodarcze. Zakład Usług Komunalnych działa w formie zakładu budżetowego. W 2007 roku zbiórkę odpadów z terenów Mikołowa objętych było około 500 zakładów i około 5400 posesji prywatnych.

W 2007 r., według oceny Straży Miejskiej liczba mieszkańców nie posiadających pojemników do gromadzenia odpadów komunalnych stanowiła około 5-6% ogółu mieszkańców. Dąży się do objęcia zbiórką odpadów komunalnych wszystkich mieszkańców miasta.

Wywóz odpadów komunalnych z terenów Gminy Mikołów odbywa się obecnie na międzygminne składowisko odpadów w Tychach. Na terenie Gminy występuje zjawisko miejscowych zanieczyszczeń odpadami tzw. dzikie wysypiska śmieci. Pomimo działań zmierzających do likwidacji dzikich wysypisk poprzez ich usunięcie oraz liczne kontrole Straży Miejskiej, proces ten na terenie Gminy powtarza się.

W mieście prowadzona jest selektywna zbiórka odpadów tj. stłuczka szklana, tworzywa sztuczne, makulatura, puszki z metali żelaznych i kolorowych oraz opakowań wielowarstwowych. Zakład prowadzi również zbiórkę odpadów pochodzenia biologicznego z wykorzystaniem na kompost. Zbiórka odpadów posegregowanych prowadzona jest dwusystemowo. Jeden z systemów obejmuje obszar budownictwa wielorodzinnego. Odpady zbierane są tam w pojemnikach ogólnodostępnych, które zlokalizowane są w miejscach wyznaczonych przez administratorów terenu. Selektywna zbiórka na terenie domów jednorodzinnych odbywa się systemem tzw. „kolorowych worków”. Worki te z posegregowanymi odpadami odbierane są cyklicznie w wyznaczonych terminach.

Pod koniec 2006 roku zbiórką odpadów posegregowanych objętych było ok. 34500 mieszkańców Mikołowa co stanowi około 90% populacji miasta.

Posegregowane śmieci trafiają do Zakładu Przeróbki Odpadów ulokowanego na terenie Mikołowa, który wchodzi w struktury ZUK w Mikołowie. W ubiegłym roku zakład przetworzył 804 Mg odpadów posegregowanych.

<sup>5</sup> Na 1 mieszkańca w m<sup>3</sup>; Stan na XII 2005 Źródło: Opracowanie na podstawie danych z roku 2006 Głównego Urzędu Statystycznego w Katowicach.

### 1.3.3 Zaopatrzenie w ciepło

Podstawowym wytwórcą ciepła dla budownictwa mieszkaniowego i komunalnego (szkoły, przedszkola, basen) jest w mieście Mikołów Zakład Inżynierii Miejskiej Sp. z o.o. Zakład ten, w którym Gmina Mikołów posiada 100% udziałów eksploatuje trzy źródła ciepła:

-kotłownię Grażyński;

-kotłownię olejowo-gazową Skalna 10 oraz opalaną gazę lokalną kotłownię Rynek 14.

Prócz wyżej wymienionych źródeł ciepła na terenie miasta działa ciepłownia –Fabryka Maszyn Górniczych „Mifama”

Wszystkie wymienione źródła pracują na odrębne, nie połączone ze sobą sieci ciepłne. Sieci te wymagają rozbudowy, a prawie 30 letnia kotłownia Grażyński wymaga gruntownej modernizacji.

Znaczna część miasta pozostaje nieocieplona i ma znaczny udział w niskiej emisji. Tereny te są źródłem uciążliwych dla środowiska szkodliwych zanieczyszczeń gazowych, pyłowych a także dioksyn pochodzących z lokalnych kotłowni węglowych, domowych pieców grzewczych itp., w których spalanie węgla kamiennego jest podstawowym źródłem pozyskania energii. Ich procentowy udział w zaopatrzeniu miasta w ciepło sięga 30%.

90% produkcji ciepła dla miasta opiera się na paliwie węglowym.

Od kilku lat Miasto stara się ograniczyć zjawisko niskiej emisji na terenie Gminy poprzez inwestowanie w technologie przyjazne środowisku naturalnemu, zachęty w postaci dopłat do pieców ekologicznych, termomodernizację obiektów użyteczności publicznej.

### 1.3.4 Zaopatrzenie w gaz

Miasto Mikołów zaopatrywane jest gazem ziemnym z regionalnego systemu gazowniczego poprzez gazociąg średnioprężny relacji Szopienice-Wyry Dn=400 mm. Aktualnie niezgazyfikowane są tereny zainwestowane w Borowej Wsi, Paniowach, na Recie i w Bujakowie.

Konieczna jest rozbudowa systemu sieciowego gazociągów średnioprężnych, zapewniających bezpośrednią dostawę gazu ziemnego do odbiorców prywatnych, zakładów pracy z terenu Borowej Wsi, Paniowach, Bujakowa, Mokre i Rety.

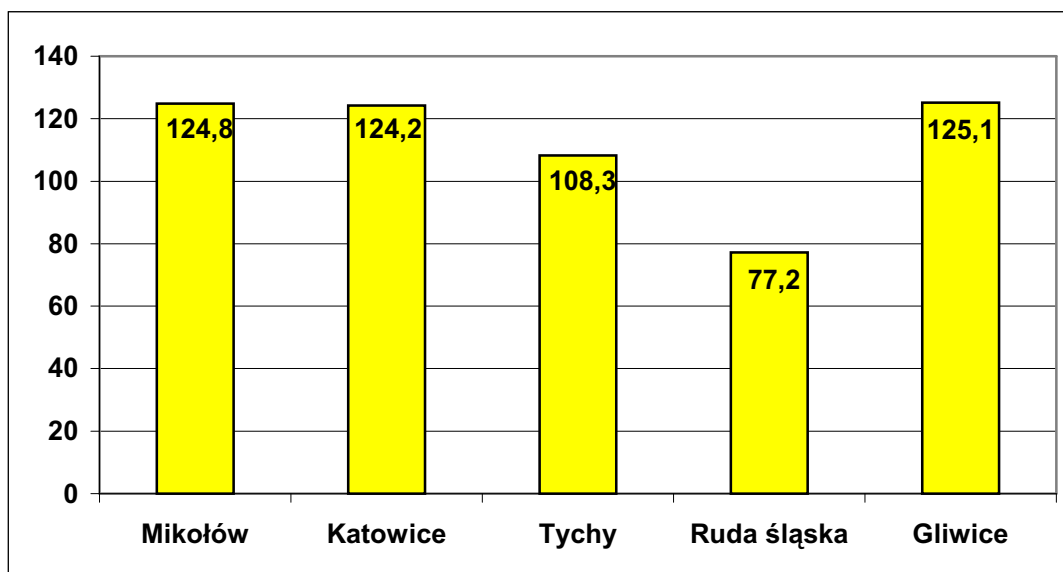
W centrum miasta planuje się modernizację sieci gazowej, pozwalającej na pokrycie zapotrzebowania gazu w wysokości wynikającej ze zmiany medium grzewczego.

Zużycie gazu w gospodarstwach domowych na terenie Gminy przypadające na 1 mieszkańca wynosi średnio ok. 125m<sup>3</sup> (średnia dla Aglomeracji Śląskiej 102,4 m<sup>3</sup>).<sup>6</sup>

#### **Wykres 5. Porównanie zużycia gazu z sieci w gospodarstwach domowych mieszkańców Mikołowa z wybranymi miastami Województwa Śląskiego<sup>7</sup>**

<sup>6</sup> Źródło: Opracowanie na podstawie danych z roku 2006 Głównego Urzędu Statystycznego w Katowicach.

<sup>7</sup> Na 1 mieszkańca w m<sup>3</sup>; Stan na XII 2005 Źródło: Opracowanie na podstawie danych z roku 2006 Głównego Urzędu Statystycznego w Katowicach.



Źródło: Opracowanie na podstawie danych z roku 2006 Głównego Urzędu Statystycznego w Katowicach

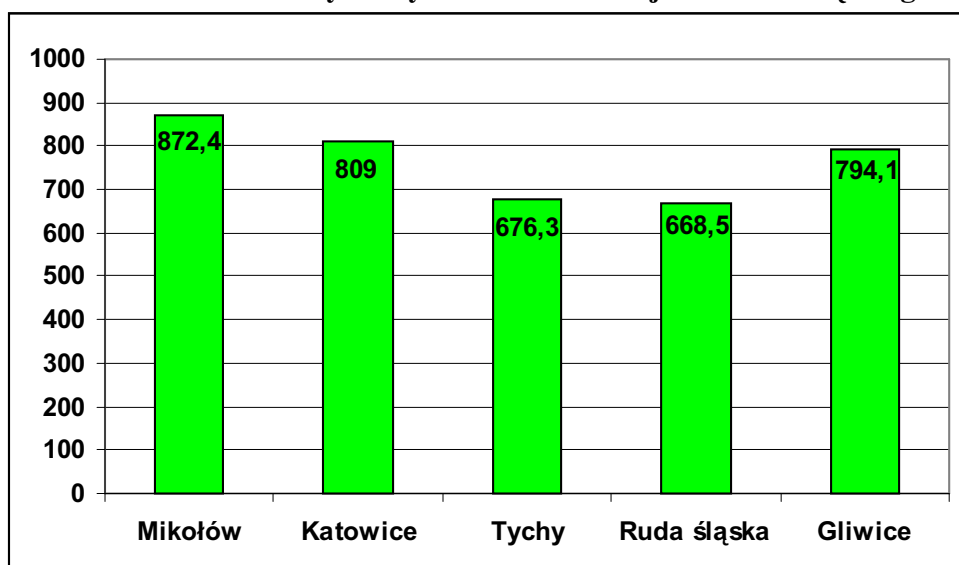
### 1.3.5 Elektroenergetyka i telekomunikacja

Miasto Mikołów w energię elektryczną zaopatrywane jest z krajowego systemu elektroenergetycznego. Na terenie Mikołowa istnieje rozbudowany układ sieci elektroenergetycznych wysokich i średnich napięć, pośredniczących w dostawie energii elektrycznej z krajowego systemu elektroenergetycznego do odbiorców bytowo – komunalnych i przemysłowych.

Zużycie energii elektrycznej w gospodarstwach domowych przypadające na 1 mieszkańca Mikołowa wynosi średnio ok. 870 KW/h (średnia dla Aglomeracji Śląskiej 720,7 KW/h).<sup>8</sup>

Usługi telekomunikacyjne dla mieszkańców miasta Mikołowa zapewniają obecnie urządzenia i sieci teletechniczne, będące własnością Telekomunikacji Polskiej S.A. oraz Netia Telekom S.A. Sieć telekomunikacyjna jest w dobrym stanie technicznym. Łączność telefoniczna jest całkowicie zautomatyzowana. Sieć telefoniczna posiada obecnie duże rezerwy.

**Wykres 6. Porównanie zużycia energii elektrycznej w gospodarstwach domowych mieszkańców Mikołowa z wybranymi miastami Województwa Śląskiego<sup>9</sup>**



Źródło: Opracowanie na podstawie danych z roku 2006 Głównego Urzędu Statystycznego w Katowicach

<sup>8</sup> Źródło: Opracowanie na podstawie danych z roku 2006 Głównego Urzędu Statystycznego w Katowicach.

<sup>9</sup> Na 1 mieszkańca w KW/h; Stan na XII 2005 Źródło: Opracowanie na podstawie danych z roku 2006 Głównego Urzędu Statystycznego w Katowicach.

### 1.3.6 Transport i komunikacja

Mikołów leży na przecięciu dwóch, ważnych dla Polski południowej, szlaków komunikacyjnych łączących centrum kraju z granicą państwową w Cieszynie.

Sieć drogową tych szlaków tworzą: droga krajowa nr 44 z Gliwic przez Tychy do Oświęcimia i Krakowa oraz droga krajowa nr 81 z Katowice do Wisły i Cieszyna. W skali Europy są to szlaki łączące wschód z zachodem oraz północ z południem Europy.

Przez teren gminy przebiegają również trzy drogi wojewódzkie: Mikołów - Ornontowice (nr 927), Mikołów - Kobiór (nr 928) i Ruda Śląska - Rybnik (nr 925), a rozbudowana sieć dróg gminnych umożliwia szybki dojazd do okolicznych miast aglomeracji śląskiej.

Zaledwie kilkadziesiąt kilometrów dzieli Mikołów od trasy autostrady A-4 Wschód-Zachód łączącej obecnie Kraków z Wrocławiem (docelowo: Zgorzelec-Medyka), a do roku 2015 ma znaleźć się w stosunkowo bliskiej odległości od projektowanej autostrady A-1 Północ-Południe która połączy Gdańsk z Ostrawą. Obie powstające autostrady przebiegają stosunkowo blisko zewnętrznych granic miasta i gminy: autostrada A-1 od strony wschodniej, natomiast A-4 od strony północnej.

Miasto leży w odległości:

- Katowice 15 km;
- Wrocław 200 km
- Warszawa 300 km
- Poznań 320 km
- Gdańsk 550 km

Długość dróg gminnych wynosi 128,15 km.

Stan techniczny dróg gminnych jest bardzo zróżnicowany. Znaczna ich część, z uwagi na występującą na nich wypadkowość i stan techniczny powinna zostać przebudowana bądź zmodernizowana.

W latach 2005-2006 przebudowano łącznie 1,83 km dróg oraz wyremontowano 4,97 km odcinków drogi<sup>10</sup>. Wybudowano również nowe parkingi w pasach drogowych.

Szlak kolejowy prowadzący przez miasto łączy przejście kolejowe z Republiką Czeską w Chałupkach z Katowicami. Ponadto przez Mikołów przechodzi główna trasa kolejowa Katowice - Wodzisław Śląski z bezpośrednim połączeniem Racibórz - Gdynia Główna przez Warszawę.

Miejska komunikacja autobusowa realizowana jest przez:

- Miejski Zarząd Komunikacji w Tychach;
- Komunikacyjny Związek Komunalny Górnośląskiego Okręgu Przemysłowego z siedzibą w Katowicach;
- Przedsiębiorstwo Komunikacji Samochodowej;
- Prywatnych przewoźników;

Komunikacja publiczna realizowana przez w/w przewoźników umożliwia sprawny transport pasażerów pomiędzy węzłami komunikacyjnymi miast Aglomeracji Śląskiej jak i w samym mieście.

Położenie w obrębie aglomeracji śląskiej, doskonałe połączenie komunikacyjne z szybko rozwijającymi się miastami regionu ma duże znaczenie dla kierunku i tempa rozwoju społeczno-gospodarczego Gminy Mikołów.

### 1.4 Struktura przestrzeni Gminy, własność gruntów i budynków

Kwestie własności gruntów i budynków są istotnym czynnikiem wpływającym na przebieg i tempo procesów sprzyjających rozwojowi gminy. W wielu przypadkach mały udział gruntów będących własnością gminy spowalnia ten rozwój, a czasami wręcz go uniemożliwia.

Na obszarze miasta Mikołów występują następujące rodzaje własności terenów:

- własność samorządowa gminy Mikołów - stanowiąca 4,4 % powierzchni miasta;
- własność prywatna;
- własność Skarbu Państwa i wieczysta dzierżawa Skarbu Państwa;
- własność kościelna i związków wyznaniowych;

Największa część gruntów powierzchni miasta, jest własnością osób fizycznych. Z jednej strony jest to struktura własności korzystna dla rozwoju gospodarki, ale z drugiej – może ona ograniczyć zakres

<sup>10</sup> Źródło: Na podstawie danych Urzędu Miasta Mikołów.

działań podejmowanych w ramach strategii rozwoju w przypadku, kiedy proponowane działania nie uzyskają wsparcia ze strony podmiotów prywatnych.

Powierzchnia terenów przeznaczonych pod zabudowę:

- mieszkalną jednorodziną lub wielorodzinną, bez rozbicia na poszczególne zainwestowanie wynosi 7803 ha;
- pod rekreację: 88,20 ha, w tym: Starganiec- 14 ha, Gronie- 5 ha, Park i Planty- 25,20 ha, pozostałe tereny rekreacyjne (parki i tereny sportowe, w tym Park Mokre)- 44 ha;
- Pod przemysł- 77,9 ha;
- Pod prowadzenie działalności gospodarczej- 8,8 ha;

## 1.5 Budownictwo mieszkaniowe

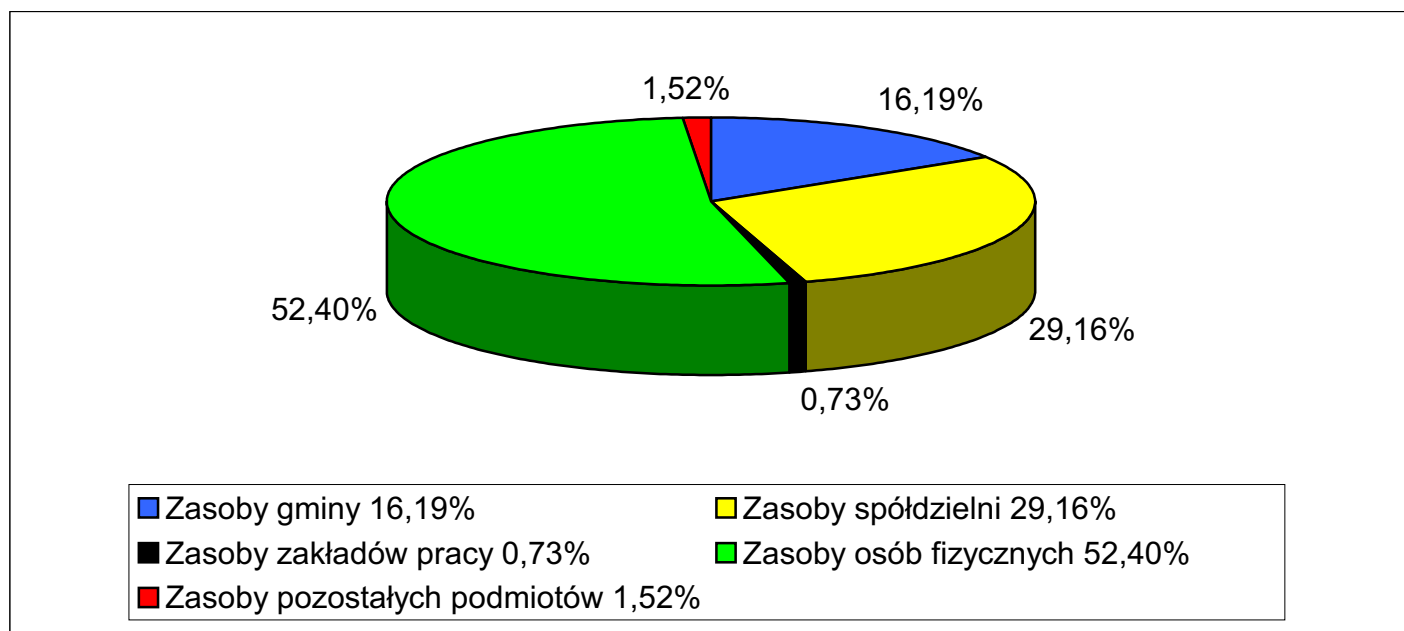
Zadania z zakresu zaspokajania potrzeb mieszkaniowych obywateli Mikołowa wykonują: Zakład Gospodarki Lokalowej, spółdzielnie mieszkaniowe, wspólnoty mieszkaniowe oraz właściciele prywatni.

Zakład Gospodarki Lokalowej działa w formie zakładu budżetowego, a jego siedziba mieści się przy ul. Kolejowej 2 w Mikołowie. Zakres działalności Zakładu w zakresie gospodarki mieszkaniowej obejmuje realizację następujących zadań:

- zarządzanie nieruchomościami stanowiącymi zasób mieszkaniowy gminy;
- zarządzanie lub administrowanie innymi nieruchomościami zabudowanymi i niezabudowanymi będącymi własnością gminy;
- przeprowadzanie remontów i modernizacji zarządzanych lokali i obiektów oraz towarzyszącej im infrastruktury, a także ich rozbudowa i rozbiórka;
- reprezentowanie miasta we wspólnotach mieszkaniowych;

Mieszkaniowy zasób Mikołowa tworzy 13608 lokali mieszkalnych i socjalnych o łącznej powierzchni użytkowej 1 021,950 m<sup>2</sup>, z czego zasoby gminny tworzą 2203 mieszkania o łącznej powierzchni 102,107 m<sup>2</sup>.<sup>11</sup>

**Wykres 7. Struktura zasobów mieszkaniowych w Mikołowie w roku 2007**



Źródło: Opracowanie na podstawie danych Głównego Urzędu Statystycznego w Katowicach

Łączne zasoby spółdzielcze, komunalne i zakładowe w roku 2006 stanowiły 6269 mieszkań. Z tej liczby około 10% mieszkań zostało zbudowanych przed rokiem 1945. Wśród zasobów

<sup>11</sup> Źródło: Opracowanie na podstawie danych z roku 2006 Głównego Urzędu Statystycznego w Katowicach.

mieszkańców własności prywatnej (ok. 7130 mieszkań), 1500 lokali znajduje się w budynkach zrealizowanych przed 1945 r.

Wiek poszczególnych obiektów mieszkaniowych ma w wielu przypadkach bezpośrednie przełożenie na stan techniczny lokali. Najwyższy udział złych stanów technicznych wykazuje zabudowa najstarsza, o niskich standardach wyposażenia. Są to w większości budynki kilku lub kilkunastorodzinne, bardzo zdekapitalizowane, źle wyposażone, wymagające dużych nakładów na remonty.

Najlepiej prezentują się zasoby spółdzielcze, zarówno pod względem stanu technicznego, jak i wyposażenia w instalacje, co wynika ze stosunkowo niedługiego okresu ich eksploatacji.

Do mieszkań stanowiących własność prywatną (ok. 52% ogółu zasobów mieszkaniowych miasta) zalicza się głównie budownictwo jednorodzinne. Pomimo znacznego udziału obiektów najstarszych (ok. 21%), są one w ogólnym stanie technicznym dobrym, posiadają natomiast niepełne wyposażenie w instalacje, co dotyczy głównie gazu i c.o.

W procentowym ogóle mieszkań na terenie Mikołowa, mieszkania wyposażone w instalację wodociągową stanowią 99,2% ogółu wszystkich lokali, łazienką dysponuje 94,7%, a centralne ogrzewanie posiada 88,2% mieszkań.<sup>12</sup>

Sytuacja Mikołowa pod względem wielkości i zagęszczenia mieszkań kształtuje się korzystniej od średnich wartości dla miast województwa.

Przeciętna powierzchnia użytkowa na 1 mieszkanie wynosi: 75,1 m<sup>2</sup>. Na 1 osobę przypada więc 26,6 m<sup>2</sup> powierzchni.<sup>13</sup>

## 1.6 Charakterystyka sfery gospodarczej

### 1.6.1 Podstawowe branże gospodarki i główni pracodawcy

Podstawowe branże gospodarki na obszarze Mikołowa to handel i usługi, następnie działalność związana z budownictwem, transport, produkcja artykułów spożywczych oraz branża elektro – maszynowa. Łączna ilość podmiotów gospodarczych aktywnie działających na terenie miasta na dzień 1. 03. 2008 r. wynosi 3159.<sup>14</sup>

Główni pracodawcy na terenie miasta to m.in.: Fabryka Palenisk Mechanicznych S.A., Zakłady Mechaniczne „Wiromet” S.A., „Mifama” S.A., Cableetra Poland, Areva T&D Sp.z.o.o., Mikołowskie Zakłady Papiernicze, Hydrobudowa Śląski S.A, Konig Stahl Sp.z.o.o, hipermarket „Auchan”, OKF Mikołów, Hydac Sp. z.o.o i Opel.

Ponadto do znaczących pracodawców dla mieszkańców Mikołowa, należą firmy z obszaru Powiatu mikołowskiego: Kopalnia Węgla Kamiennego „Bolesław Śmiały”, „Elektrownia Łaziska”, Huta „Łaziska” oraz duże zakłady z terenu pobliskich miast tj. Katowice, Tychy.

Największą część osób zatrudnionych pracuje w przemyśle i budownictwie – prawie 45%. Kolejno największy udział osób zatrudnionych odnotowuje się w usługach rynkowych (ok. 33%) i nierynkowych (22%).<sup>15</sup> Zauważalny jest systematyczny wzrost zatrudnienia w usługach. Pracujący udział kobiet w ogóle zatrudnionych wynosi 52,3%.

Pod względem struktury branżowej najwięcej jest podmiotów działających w sferze handlu i napraw 33%, w przemyśle 11% i w budownictwie 10%.<sup>16</sup>

#### **Wykres 8. Struktura branżowa podmiotów działających na terenie Gminy Mikołów- udział % w ogólnej liczbie podmiotów prowadzących działalność.**

<sup>12</sup> Źródło: Opracowanie na podstawie danych z roku 2006 Głównego Urzędu Statystycznego w Katowicach.

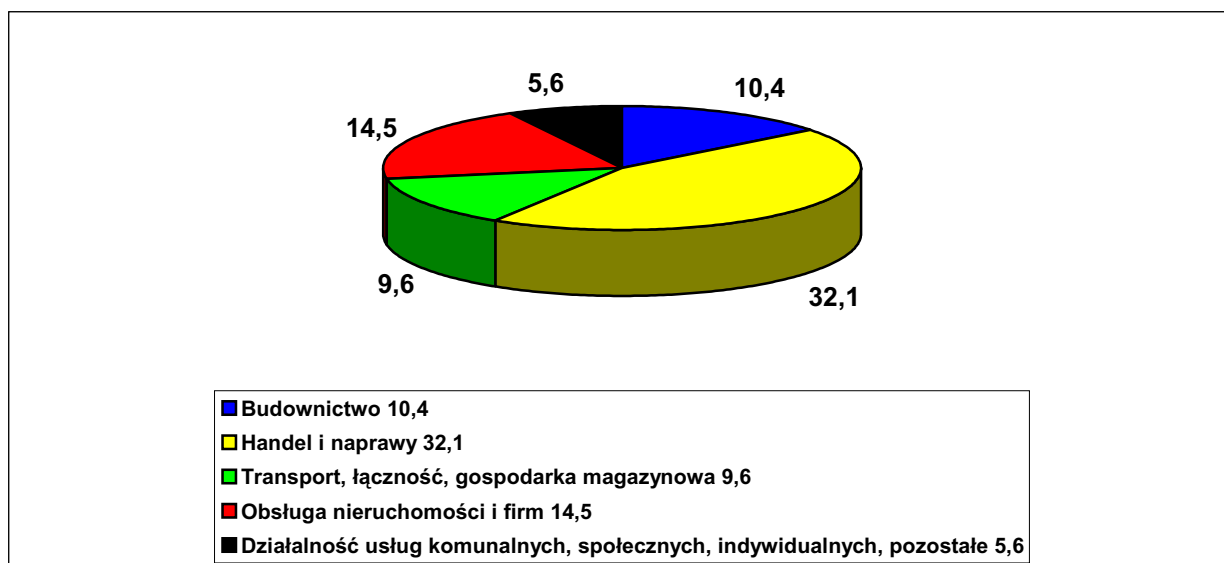
<sup>13</sup> Źródło: Opracowanie na podstawie danych z roku 2006 Głównego Urzędu Statystycznego w Katowicach.

<sup>14</sup> Źródło: Opracowanie na podstawie danych Urzędu Miejskiego w Mikołowie.

<sup>15</sup> Publikacja „Aglomeracja 19 miast Województwa Śląskiego na tle innych potencjalnych Aglomeracji” Urząd Statystyczny w Katowicach, Katowice 2007 r.

<sup>16</sup> Publikacja Internetowa „Wybrane dane o Podregionach i Powiatach Województwa Śląskiego” Urząd Statystyczny w Katowicach, 2006 r.





Źródło: Opracowanie na podstawie danych Głównego Urzędu Statystycznego w Katowicach

**Tabela 7. Liczba i struktura podmiotów gospodarki narodowej sektora publicznego w gminie w roku 2006, według rejestru REGON**

Podmioty gospodarki narodowej zarejestrowane ogółem:	w tym				
	Państwowe i samorządowe jednostki prawa budżetowego	Przedsiębiorstwa państwowe	Spółki handlowe	Spółki handlowe z udziałem kapitału zagranicznego	Państwowe i samorządowe jednostki prawa budżetowego, gospodarstwa pomocnicze
118	59	2	8	0	2

Źródło: Opracowanie na podstawie danych Głównego Urzędu Statystycznego w Katowicach

**Tabela 8. Liczba i struktura podmiotów gospodarki narodowej sektora prywatnego w gminie w roku 2006, według rejestru REGON**

Podmioty gospodarki narodowej zarejestrowane ogółem:	w tym				
	Spółki handlowe	Spółki handlowe z udziałem kapitału zagranicznego	Spółdzielnie	Fundacje, stowarzyszenia i organizacje społeczne	Osoby fizyczne prowadzące działalność gospodarczą
3 671	315	54	15	50	2 787

Źródło: Opracowanie na podstawie danych Głównego Urzędu Statystycznego w Katowicach

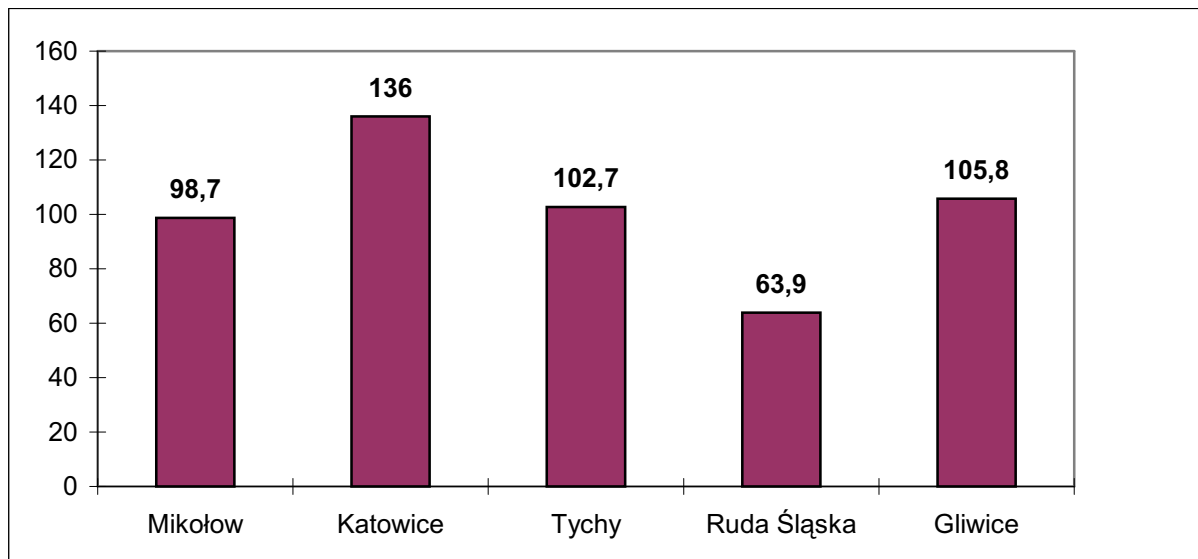
**Tabela 9. Podmioty gospodarki narodowej na terenie Gminy Mikołów według liczby pracujących w 2006r.**

Liczba pracowników			
0-9	10-49	50-249	Ponad 250

3504	238	44	3
------	-----	----	---

Źródło: Opracowanie na podstawie danych Głównego Urzędu Statystycznego w Katowicach

**Wykres 9. Porównanie liczby podmiotów gospodarki narodowej na 1000 mieszkańców działających na terenie Mikołowa z wybranymi miastami Województwa Śląskiego**



Źródło: Opracowanie na podstawie danych Głównego Urzędu Statystycznego w Katowicach

### 1.6.2 Dochody gospodarstw domowych

Wysokość dochodów gospodarstw domowych w głównej mierze jest uzależniona od dochodów pochodzących z wynagrodzenia za pracę. Przeciętna wysokość miesięcznego wynagrodzenia brutto w Gminie Mikołów w 2005 r. wyniosła 2031,75 zł podczas gdy analogiczna wielkość dla Aglomeracji kształtowała się na poziomie 2791,70 zł.<sup>17</sup>

**Tabela 10. Porównanie przeciętnego miesięcznego wynagrodzenia brutto mieszkańców Mikołowa z wybranymi miastami Województwa Śląskiego**

Wynagrodzenie brutto <sup>18</sup>									
Mikołów		Katowice		Tychy		Ruda śląska		Gliwice	
2031,75		3395,63		2313,10		2140,52		2739,11	
Przemysł	Budownictwo	Przemysł	Budownictwo	Przemysł	Budownictwo	Przemysł	Budownictwo	Przemysł	Budownictwo
1960,89	1580,09	3913,98	2263,25	2569,16	1637,99	2187,32	1724,26	2854,23	2321,53

Źródło: Opracowanie na podstawie danych Głównego Urzędu Statystycznego w Katowicach;

Czynniki wpływające na rozwój gospodarczy gminy Mikołów:

- Korzystna sieć drogowa, bliskość ważnych węzłów drogowych (gminę przecinają dwie drogi krajowe: DK81 i DK 44)
- Stosunkowo bliska odległość od autostrady A-4 i planowanej A-1;
- Oddawanie pod inwestycje nowych terenów;

<sup>17</sup> Źródło: Opracowanie na podstawie danych Głównego Urzędu Statystycznego w Katowicach; Stan na 31 XII 2005- Bez podmiotów gospodarczych o liczbie pracujących do 9 osób oraz zatrudnionych za granicą, fundacji, stowarzyszeń i innych organizacji.

<sup>18</sup> Bez podmiotów gospodarczych o liczbie pracujących do 9 osób oraz zatrudnionych za granicą, fundacji, stowarzyszeń i innych organizacji.

- Polityka inwestycyjna miasta w zakresie infrastruktury technicznej, społecznej, rekreacyjnej i turystycznej;
- Proinwestycyjne budżety miasta;
- Duża liczba planów zagospodarowania przestrzennego miasta obejmująca swym zasięgiem 99% powierzchni gminy;
- Jasne mechanizmy otrzymywania pozwoleń na lokalizację inwestycji;
- Polityka podatkowa gminy;
- Rekompensowanie ubytku miejsc pracy powstałych na skutek likwidacji dużych zakładów produkcyjnych na terenie Mikołowa przez aktywną działalność mieszkańców gminy w kierunku drobnej przedsiębiorczości zwłaszcza pozarolniczej działalności gospodarczej w sektorze usługowym;
- Centralne położenie w województwie śląskim;
- Bliskość Aglomeracji Śląskiej jako chłonnego rynku pracy i dużego rynku zbytu;
- Rozwój firm prowadzących ponadlokalną działalność gospodarczą w zakresie: produkcji, budownictwa, przetwórstwa rolno – spożywczego, handlu hurtowego, logistyki ( spółki, w tym z kapitałem zagranicznym oraz działalność gospodarcza prowadzona przez osoby fizyczne).

## 1.7 Diagnoza rynku pracy – problematyka bezrobocia

Bezrobocie to główny problem społeczny na terenie Mikołowa. W gminie Mikołów według danych Powiatowego Urzędu Pracy w Mikołowie począwszy od 2004 następuje systematyczny spadek bezrobocia, spowodowany ożywieniem gospodarczym w kraju, powstaniem nowych firm na terenie miasta oraz przystąpieniem Polski do UE i związaną z tym emigracją zarobkową mieszkańców Mikołowa.

Struktura bezrobocia Mikołowa jest odzwierciedleniem tendencji w województwie i w kraju. W 2003 roku bez pracy pozostawało 2510 osób, w 2004 roku 2287 osób, w 2005 roku 2078 osób, a w roku 2006- 2027 osób. Obecnie liczba bezrobotnych wynosi 1409.<sup>19</sup> Procentowy wskaźnik bezrobotnych kobiet w 2006 roku wrócił do poziomu sprzed 2001 roku (55% ogółu bezrobotnych). Obecnie liczba ta wynosi 849 co stanowi 60% ogółu bezrobotnych.<sup>20</sup>

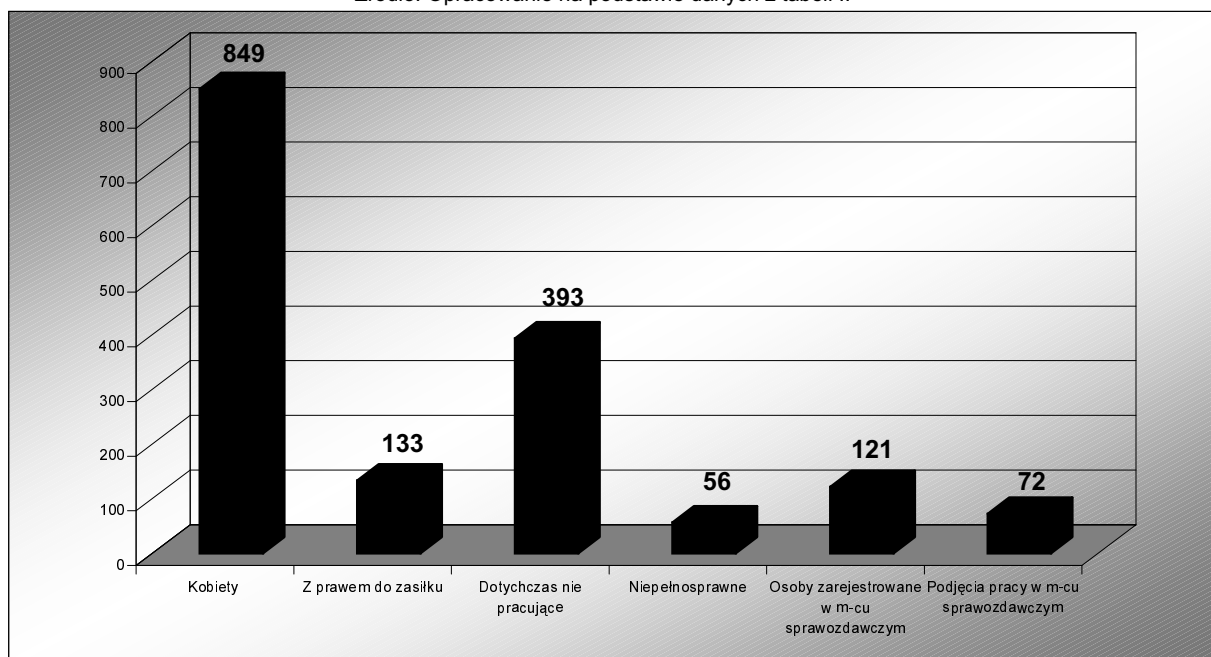
**Tabela 11. Dane statystyczne dot. bezrobocia na dzień 29. 02. 2008 roku w Mikołowie**

Bezrobotni ogółem:	w tym zarejestrowani:				osoby zarejestrowane w m-cu sprawozdawczym	podjęcia pracy w m-cu sprawozdawczym
	Kobiety:	z prawem do zasiłku:	dotychczas nie pracujące:	Niepełnosprawne:		
<b>1409</b>	849	133	393	56	121	72
	<b>Kobiety</b>	69	241	31	61	37

Źródło: Dane Powiatowego Urzędu Pracy w Mikołowie

**Wykres 10. Struktura bezrobocia na dzień 29 lutego w stosunku do ogólnej liczby 1409 bezrobotnych z terenów Gminy Mikołów<sup>21</sup>**

Źródło: Opracowanie na podstawie danych z tabeli ..



<sup>19</sup> Dane na dzień 29.02.2008 roku;

<sup>20</sup> Dane na dzień 29.02.2008 roku

<sup>21</sup> Dla porównania:

- w miesiącu grudniu 2007- ogólna liczba bezrobotnych- 1448, kobiety- 863, z prawem do zasiłku- 129, dotychczas nie pracujący- 397, niepełnosprawni- 54, osoby zarejestrowane w m-cu sprawozdawczym- 106, podjęcie pracy w m-cu sprawozdawczym- 54;

Możliwości uzyskania zatrudnienia w dużym stopniu uzależnione są od posiadanego wykształcenia. Klasyfikując bezrobotnych wg. posiadanego wykształcenia największy odsetek na koniec 2007 stanowili bezrobotni z wykształceniem zasadniczym zawodowym: 44%- wskaźnik ten utrzymuje się od 2005 na niezmiennym poziomie; podstawowym: 23%- spadek w stosunku do analogicznego roku poprzedniego o 2%; średnim zawodowym: 21%- co stanowi wzrost o 2% w stosunku do roku 2006; W najkorzystniejszej sytuacji na rynku pracy pozostawały osoby z wykształceniem wyższym– 5%.

Cechą charakterystyczną polskiego bezrobocia jest długotrwałe pozostawanie bez pracy. Im dłużej trwa okres przerwy pomiędzy jednym, a drugim zatrudnieniem, tym bardziej negatywnie wpływa na samych bezrobotnych. Ogranicza się ich aktywność, zmniejszają się kwalifikacje zawodowe i dochody, a i ich ponowne włączenie się w rynek pracy jest bardzo trudne. Biorąc pod uwagę czas poszukiwania pracy przez bezrobotnych na terenie Mikołowa największy odsetek stanowią osoby pozostające bez pracy powyżej 24 miesięcy. Wraz z osobami pozostającymi bez pracy powyżej 12 miesięcy odsetek ten wynosił łącznie prawie 60 % bezrobotnych.

**Tabela 12. Dane statystyczne dot. bezrobocia na dzień 31. 12. 2004 roku w Mikołowie**

<b>Podział według wykształcenia</b>	<b>Ogółem</b>	<b>W tym kobiety</b>	<b>Czas pozostawania bez pracy w miesiącach</b>	<b>Liczba bezrobotnych</b>
<b>Razem</b>	<b>2287</b>	<b>1236</b>	<b>do 1</b>	<b>136</b>
<b>Wyższe</b>	<b>102</b>	<b>57</b>	<b>Od 1 do 3</b>	<b>226</b>
<b>Policealne i średnie zawodowe</b>	<b>457</b>	<b>302</b>	<b>od 3 do 6</b>	<b>302</b>
<b>Średnie ogólnokształcące</b>	<b>136</b>	<b>114</b>	<b>od 6 do 12</b>	<b>352</b>
<b>Zasadnicze zawodowe</b>	<b>1031</b>	<b>472</b>	<b>od 12 do 24</b>	<b>425</b>
<b>Gimnazjum i poniżej</b>	<b>561</b>	<b>291</b>	<b>pow. 24</b>	<b>846</b>

Źródło: Dane Powiatowego Urzędu Pracy w Mikołowie

**Tabela 13. Dane statystyczne dot. bezrobocia na dzień 31. 12. 2005 roku w Mikołowie**

<b>Podział według wykształcenia</b>	<b>Ogółem</b>	<b>W tym kobiety</b>	<b>Czas pozostawania bez pracy w miesiącach</b>	<b>Liczba bezrobotnych</b>
<b>Razem</b>	<b>2078</b>	<b>1134</b>	<b>do 1</b>	<b>162</b>
<b>Wyższe</b>	<b>113</b>	<b>65</b>	<b>Od 1 do 3</b>	<b>358</b>
<b>Policealne i średnie zawodowe</b>	<b>445</b>	<b>291</b>	<b>od 3 do 6</b>	<b>265</b>
<b>Średnie ogólnokształcące</b>	<b>118</b>	<b>86</b>	<b>od 6 do 12</b>	<b>268</b>
<b>Zasadnicze zawodowe</b>	<b>889</b>	<b>433</b>	<b>od 12 do 24</b>	<b>270</b>
<b>Gimnazjum i poniżej</b>	<b>513</b>	<b>259</b>	<b>pow. 24</b>	<b>755</b>

Źródło: Dane Powiatowego Urzędu Pracy w Mikołowie

-w miesiącu lipcu 2007- ogólna liczba bezrobotnych- 1798, kobiety- 1030, z prawem do zasiłku- 166, dotychczas nie pracujący- 565, niepełnosprawni- 66, osoby zarejestrowane w m-cu sprawozdawczym- 132, podjęcie pracy w m-cu sprawozdawczym- 61.

Tabela 14. Dane statystyczne dot. bezrobocia na dzień 31. 12. 2006 roku w Mikołowie

Podział według wykształcenia	Ogółem	W tym kobiety	Czas pozostawania bez pracy w miesiącach	Liczba bezrobotnych
Razem	2027	1128	do 1	88
Wyższe	95	57	Od 1 do 3	192
Policealne i średnie zawodowe	391	268	od 3 do 6	229
Średnie ogólnokształcące	144	106	od 6 do 12	315
Zasadnicze zawodowe	888	436	od 12 do 24	427
Gimnazjum i poniżej	509	261	pow. 24	776

Źródło: Dane Powiatowego Urzędu Pracy w Mikołowie

Tabela 15. Dane statystyczne dot. bezrobocia z podziałem na wykształcenie i wiek bezrobotnych na dzień 31. 12. 2007 roku w Mikołowie

Podział według wykształcenia	Ogółem	W tym kobiety	Podział według wieku	Liczba bezrobotnych	W tym kobiety
Razem	1448	863	18-24	216	129
Wyższe	75	51	25-34	349	226
Policealne i średnie zawodowe	307	206	35-44	295	179
Średnie ogólnokształcące	102	78	45-56	432	268
Zasadnicze zawodowe	626	341	55-59	134	61
Gimnazjum i poniżej	338	187	60-64	22	-

Źródło: Dane Powiatowego Urzędu Pracy w Mikołowie

Zgodnie z danymi PUP w Mikołowie stopa bezrobocia na styczeń 2007 dla Mikołowa wynosiła 9,3% i była porównywalna do średniej wojewódzkiej i niższa od krajowej (11,4%).

Tabela 16. Porównanie procentowe stopy bezrobocia na przestrzeni lat 2002-2007

miesiąc/rok	Kraj (%)	województwo śląskie (%)	powiat mikołowski (%)
12/2002	18,1	16,5	14,8
12/2003	18	16,4	14,7

12/2004	19,1	16,8	14,7
12/2005	17,6	15,4	13
12/2006	14,9	12,8	12,9
12/2007	11,4	9,3	9,3

Źródło: Dane Powiatowego Urzędu Pracy w Mikołowie

Zgodnie z danymi PUP w Mikołowie stopa bezrobocia na czerwiec 2006 dla Mikołowa wynosiła 11,6%. W rozliczeniu półrocznym w porównaniu z danymi z grudnia 2006 zauważalny jest znaczny jej spadek- 2,3 punktów procentowych. Obecnie pozostaje ona na niższym poziomie niż stopa krajowa, i jest porównywalna ze średnią dla województwa śląskiego.

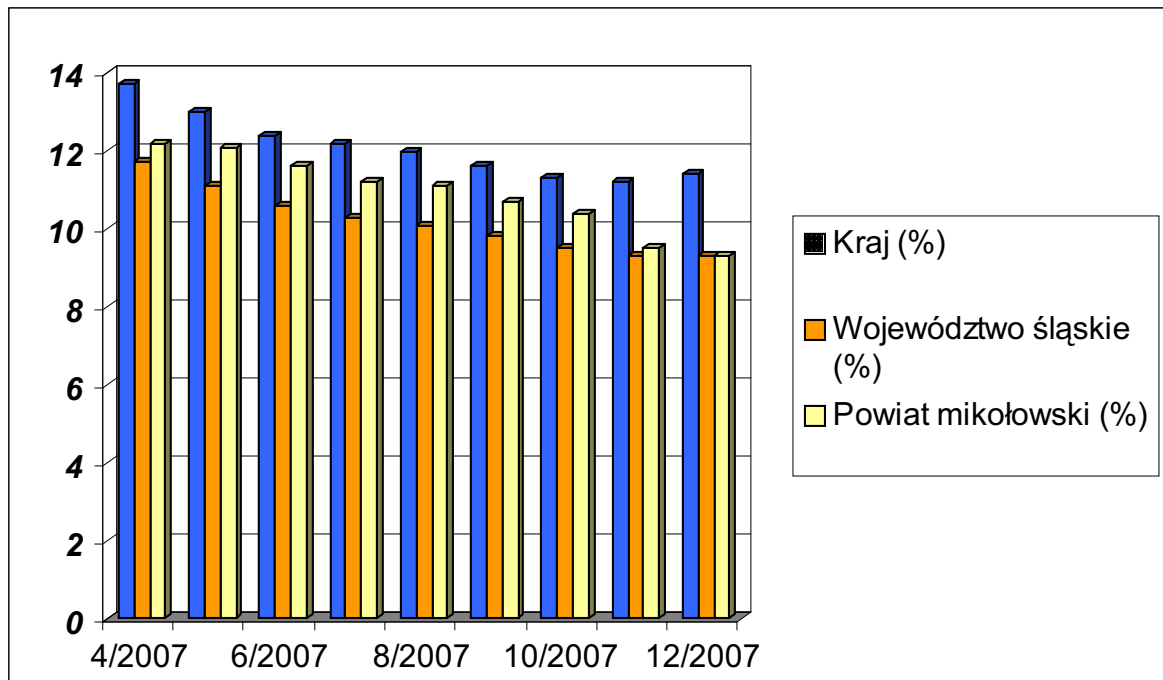
**Tabela 17. Stopa bezrobocia na przestrzeni miesięcy 2007 roku**

miesiąc/rok	Kraj (%)	Województwo śląskie (%)	Powiat mikołowski (%)
4/2007	13,7	11,7	12,2
5/2007	13,0	11,1	12,1
6/2007	12,4	10,6	11,6
7/2007	12,2	10,3	11,2
8/2007	12,0	10,1	11,1
9/2007	11,6	9,8	10,7
10/2007	11,3	9,5	10,4
11/2007	11,2	9,3	9,5
12/2007	11,4	9,3	9,3

Źródło: Dane Powiatowego Urzędu Pracy w Mikołowie

**Wykres 11. Stopa bezrobocia na przestrzeni miesięcy 2007 roku**

Źródło: Opracowanie na podstawie danych z tabeli 17



## 1. 7 Stan infrastruktury społecznej

### Oświata i wychowanie

Wychowanie na poziomie przedszkolnym w Mikołowie odbywa się w 12 przedszkolach oraz w dwóch oddziałach przedszkolnych przy szkołach podstawowych, co pokrywa w 80 % zapotrzebowanie w zakresie wychowania przedszkolnego, zarówno pod względem ilościowym, jak i jakościowym. Przedszkola te znajdują się najczęściej w budynkach, wymagających gruntownych remontów i dużych nakładów finansowych.

Przedszkola posiadają wykwalifikowaną i doświadczoną kadrę pedagogiczną. Organizują zajęcia dodatkowe, takie jak: rytmikę, naukę języka angielskiego, gimnastykę korekcyjną, naukę pływania oraz zajęcia edukacyjno-rekreacyjne poza terenami placówek.

W Mikołowie znajduje się 9 szkół podstawowych, 4 gimnazja i 1 szkoła specjalna. W pobliżu SP 3 oraz Gimnazjum nr 1 wybudowano krytą pływalnię, z której docelowo korzystać będą nie tylko uczniowie z tych placówek, ale także uczniowie innych szkół oraz mieszkańcy miasta. Większość szkół ma do dyspozycji sale gimnastyczne, w których odbywają się również pozalekcyjne zajęcia sportowo-rekreacyjne i treningi członków mikołowskich klubów sportowych.

**Tabela 18. Liczba uczniów szkół podstawowych i gimnazjalnych w latach 2002-2006 w Mikołowie**

Wyszczególnienie	Rok szkolny				
	2002/2003	2003/2004	2004/2005	2005/2006	2006/2007
<b>Liczba uczniów szkół podstawowych, w tym w szkołach specjalnych:</b>	2634	2498	2342	2278	2211
<b>Liczba uczniów gimnazjum, w tym w szkołach specjalnych:</b>	79	75	79	78	75
<b>Liczba uczniów szkół podstawowych, w tym w szkołach specjalnych:</b>	1457	1491	1471	1430	1365
<b>Liczba uczniów gimnazjum, w tym w szkołach specjalnych:</b>	100	105	118	113	115

Zródło: Opracowanie na podstawie danych Głównego Urzędu Statystycznego w Katowicach

W tabeli 18 przedstawiono liczbę dzieci uczęszczających do szkół podstawowych i gimnazjalnych w latach 2002-2006. W analizowanym okresie liczba dzieci w poszczególnych typach szkół wahała się. Zauważalny jest coroczny znaczny spadek liczby uczniów szkół podstawowych, który w roku szkolnym 2006/2007 osiągnął swój najniższy poziom. Z kolei liczba mikołowskich gimnazjalistów od kilku lat pozostaje na ustabilizowanym poziomie, z niewielkim trendem spadkowym.

Szkolnictwo średnie w Mikołowie realizowane jest w szerokim zakresie tematycznym. Kompleksowe kształcenie na poziomie średnim ogólnokształcącym realizują licea ogólnokształcące, jak również Zespół Szkół Technicznych zlokalizowany przy ulicy Rybnickiej, w którym funkcjonują: technikum elektroniczne, technikum mechaniczno – elektryczne, liceum zawodowe, zasadnicza szkoła zawodowa oraz technikum mechaniczno – elektryczne dla dorosłych. Natomiast wyższy poziom kształcenia jest realizowany przez policealne szkoły.

Szeroki dostęp do usług edukacyjnych w mieście, kształcenie na różnych poziomach w kilkunastu zawodach, zapewnia wielu przedsiębiorstwom z terenów miasta i okolic odpowiednio wykształconych pracowników.

W centrum miasta działa Poradnia Psychologiczno-Pedagogiczna. Pomoc w Poradni udzielana jest w formie zajęć terapeutycznych indywidualnych i grupowych. W Poradni organizowane są zajęcia korekcyjno-kompensacyjne, terapia logopedyczna, socjoterapia, terapia dla zagrożonych uzależnieniem, zajęcia aktywizujące wybór zawodu. Poradnia zajmuje się także organizowaniem zajęć warsztatowych dla młodzieży. Obejmują one problematykę integracyjną, antystresową, rozwiązywania konfliktów, sposobów radzenia sobie z przejawami agresji, uczuć, asertywności, uzależnień. Poza tym w ramach swej działalności Poradnia współpracuje z nauczycielami i rodzicami, organizując warsztaty dotyczące m.in. rozwijania umiejętności wychowawczych, a także komunikacji między ludźmi.

Na terenie miasta działa również Ośrodek Opieki nad Dziećmi i Młodzieżą. Zadaniem ośrodka jest zapewnienie podstawowych świadczeń opiekuńczo-wychowawczych oraz terapeutycznych wobec



dzieci i młodzieży szkolnej z rodzin niewydolnych, a także innym dzieciom pozbawionym opieki domowej w czasie pracy rodziców lub ich prawnych opiekunów. Pomoc ośrodka udzielana jest w formie zajęć terapeutycznych indywidualnych i grupowych. Obejmują one problematykę integracyjną, rozwiązywania konfliktów, uczyć zachowań akceptowanych w społeczeństwie. Poza tym w ramach swej działalności ośrodek stwarza dzieciom i młodzieży korzystne warunki do nauki i zabawy, pomaga w rozwiązywaniu trudności szkolnych, zapewnia ciepły posiłek. Na terenie Mikołowa działa również kilka niepublicznych placówek oświatowych świadczących usługi edukacyjne dla dzieci i dorosłych.

## Ochrona zdrowia

W Mikołowie bazę szpitalnictwa stanowią 2 szpitale:

- szpital powiatowy przy ulicy Waryńskiego;
- niepubliczny szpital Św. Józefa przy ul. Okrzei;

Szpital powiatowy należy do placówek zmodernizowanych w ostatnich latach, z ogólnie dobrym wyposażeniem.

Szpital Św. Józefa prowadzony przez Zgromadzenie Sióstr Miłosierdzia Św. K. Boromeusza w Mikołowie ze względu na poziom swoich usług w rankingu „Najlepsze szpitale prywatne w roku 2006” uplasował się w pierwszej 30. Obecnie trwa modernizacja wraz z rozbudową szpitala w celu spełnienia wymogów zawartych w Rozporządzeniu Ministra Zdrowia z dnia 10 listopada 2006 roku. W zeszłym roku Zgromadzenie Sióstr rozpoczęło również budowę Domu Opieki dla Ludzi Starszych i Chorych.

Ogólnie poziom obsługi leczenia szpitalnego na terenie miasta jest stosunkowo korzystny, bowiem na 1 łóżko przypada około 127 mieszkańców.

Działalność w zakresie opieki socjalnej i zdrowotnej osób w podeszłym wieku prowadzą w Mikołowie dwa ośrodki- Miejski Ośrodek Pomocy Społecznej zajmujący się udzielaniem pomocy finansowej i materialnej osobom potrzebującym (53,2% z budżetu wojewody, 46,8% z budżetu Gminy) oraz Dzienny Dom Pomocy Społecznej, który prowadzi całodzienną opiekę dla osób starszych, samotnych i ubogich. Przeciążenie placówki, ograniczone środki finansowe oraz zły stan techniczny obiektu w znacznym stopniu osłabiają efekty tej działalności.

W Mikołowie działa szereg publicznych i niepublicznych zakładów opieki zdrowotnej świadczących swoje usługi w ramach podpisanych kontraktów z Śląskim Oddziałem Narodowego Funduszy Zdrowia, które zaspakajają potrzeby mieszkańców w zakresie podstawowej i częściowo specjalistycznej opieki zdrowotnej. Ponadto na terenie miasta znajduje się liczna, łatwo dostępna sieć aptek zapewniająca całodobową opiekę farmaceutyczną.

## Kultura i sztuka

Życie kulturalne miasta wypełnia bogaty kalendarz stałych imprez kulturalnych.

Na przełomie maja i czerwca od 17 lat organizowany jest w Mikołowie międzynarodowy festiwal muzyczny „Mikołowskie Dni Muzyki”. W czasie jego trwania znakomici wykonawcy krajowi i zagraniczni prezentują swój dorobek muzyczny. W roku 2007 gościem Mikołowskich Dni Muzyki była m.in.: Narodowa Orkiestra Symfoniczna Polskiego Radia w Katowicach z towarzyszącym jej słynnym wiolonczelista Ivanem Monighetti, a orkiestrą dyrygował sam Krzysztof Penderecki. W poprzednich latach występowali m.in.: Wiesław Ochman, Aleksander Lasoń, Jürgen Maag, Katarzyna Duda oraz Orkiestra Symfoniczna Filharmonii Śląskiej, Poznańskie Słowiki i Symfonia Varsovia.

Od kilkunastu lat, w Mikołowie odbywa się plener malarski „Impresje Mikołowskie”

Plener to nie tylko potwierdzenie stałej obecności świetnych artystów polskich i zagranicznych w Mikołowie. To także ilustracja tożsamości najnowszej sztuki polskiej i zagranicznej, sztuki między realizmem a abstrakcją. Impresje to świetny przykład nie tylko możliwości kreatywnych artystów. To również wzorcowy - niestety coraz rzadszy - przykład mecenatu artystycznego małej społeczności lokalnej usytuowanej w cieniu wielkich miast, a kreującej wydarzenie, które obecnie stało się już międzynarodowym. Uczestnikami Impresji byli m.in.: Jerzy Duda Gracz, Maria Anto, Olgierd Bierwiaczonek, Renata Bonczar, Stanisław Chromiczewski, Franciszek Starowieyski oraz wielu innych wybitnych artystów.

Duże znaczenie w zakresie upowszechniania spuścizny kulturowej Mikołowa odgrywa Instytut Mikołowski oraz Miejska Placówka Muzealna.

Instytut jest instytucją kultury utworzoną przez gminę Mikołów w celu promocji dorobku kulturalnego Mikołowa. Prowadzi działalność wystawienniczą prezentując kolekcje malarskie miasta,

gromadzi materiały związane z życiem społecznym mikołowian i wydarzeniami artystycznymi w dziedzinie muzyki, malarstwa, poezji. Prowadzi działalność wydawniczą i poligraficzną związaną z miastem i twórczością osób w nim zamieszkałych. Jest wydawcą *Arkadii* - pisma katastroficznego, periodyku literacko-artystycznego cieszącego się wysokim uznaniem wśród krytyków i czytelników.

Miejska Placówka Muzealna gromadzi dla celów wystawienniczych pamiątki dokumentujące historię miasta i regionu. Oprócz ekspozycji stałej prezentowane są tam wystawy czasowe o różnorodnej tematyce. Prezentowano m.in.: zdjęcia i dokumenty oraz broń związaną z historią Mikołowskiego Bractwa Kurkowego, najstarsze dokumenty dotyczące historii Mikołowa z Archiwum Państwowego w Katowicach oraz pocztówki i zdjęcia ilustrujące Mikołów i jego okolice od końca XIX do I połowy XX wieku, Powstania Śląskie w dokumencie i malarstwie, historię dziejów Chóry Harmonia oraz obszaru warownego „Śląsk”.

Jedną z ważniejszych placówek kulturalnych jest także Miejski Dom Kultury, który jest organizatorem wielu imprez artystycznych i rozrywkowych, okolicznościowych festynów, wystaw, a także warsztatów artystycznych. Przy MDK działa wiele zespołów i sekcji, w których dzieci i młodzież mogą rozwijać swoje zainteresowania. Najbardziej znanym wśród nich i zarazem jednym z najstarszych w Polsce jest Klub Filmowy *Iks* – powstały w 1950 r. Ponadto przy Miejskim Domu Kultury działają: klub szachowy, klub seniora, klub puszystych, klub Honorowych Dawców Krwi, Chór Gloria i Mokrzanek, kółko plastyczne i fotograficzne oraz grupa teatralna dla młodzieży. W placówce znajduje się galeria, w której można obejrzeć różnorodne wystawy malarskie. W Domu Kultury znajduje się ponadto sala widowiskowo-konferencyjna. W holu instytucji odbywają się kiermasze i wystawy.

Z dorobkiem literatury można zapoznać się w Miejskiej Bibliotece Publicznej oraz 7 jej filiach rozmieszczonych na terenie miasta i jego sołectw. Biblioteka posiada bogate zbiory książek dla dzieci, młodzieży i dorosłych. Obecnie ze względu na złe warunki lokalowe centrali Miejskiej Biblioteki Publicznej planowana jest na jej potrzeby adaptacja budynku byłego kina. Pierwsze prace budowlane rozpoczęto w grudniu 2007.

**Tabela 19. Biblioteki publiczne łącznie z punktami bibliotecznymi na terenie Gminy Mikołów.<sup>22</sup>**

<b>Placówki biblioteczne</b>	<b>Księgozbiór w tys. woluminów</b>	<b>Czytelnicy</b>	<b>Wypożyczenia w wolumenach na 1 czytelnika</b>
8	114,9	7993	19,1

Źródło: Opracowanie na podstawie danych Głównego Urzędu Statystycznego w Katowicach

## Sport i rekreacja

Baza sportowo – rekreacyjna Mikołowa obejmuje kilka ośrodków w tym boisko piłkarskie z bocznym boiskiem treningowym, boiska na terenie sołectw, 2 kluby jeździeckie oraz przyszkolne sale gimnastyczne. Na terenie parku miejskiego znajduje się boisko do piłki nożnej i koszykówki o nawierzchni asfaltowej, w zimie pełniąc funkcje ogólnodostępnego lodowiska plenerowego. Na obrzeżach parku znajduje się również czynny w sezonie letnim basen odkryty pochodzący z lat 70. Jak na blisko 40 tys. miasto pakiet usług z zakresu kultury fizycznej i rekreacji jest bardzo skromny i niewystarczający. Obecnie na terenie miasta oddano do użytku nowoczesny kryty basen oraz w budowie jest miejskiej hala sportowa, która zwiększy atrakcyjność bazy sportowo-rekreacyjnej Mikołowa.

Potrzeby związane z rozwojem poszczególnych dyscyplin sportowych i krzewieniem sportu wśród młodzieży rozwiązuje nowopowstały Miejski Ośrodek Sportu i Rekreacji zarządzający bazą sportową i rekreacyjną Gminy Mikołów. Utworzenie Miejskiego Ośrodka Sportu i Rekreacji zakończono pod koniec 2007.

Korzystne cechy przestrzeni Mikołowa, obfitującej w urozmaicone krajobrazowo otwarte tereny, a także ekosystemy łąkowe, wodne, liczne obszary leśne, stanowią potencjalne możliwości dla uprawiania wielu form rekreacji czynnej i biernej. W tym celu na obszarze pomiędzy Mokrym a Bujakowem planowane jest powstanie Śląskiego Ogródu Botanicznego połączonego z centrum miasta liczną siecią ścieżek rowerowych. Głównie ogród będzie pełnił funkcję naukową i dydaktyczną, jednakże ze względu na jego położenie i walory przyrodniczo-środowiskowe, będzie również atrakcyjnym terenem do wypoczynku dla mieszkańców miasta i województwa śląskiego.

<sup>22</sup> Źródło: Opracowanie na podstawie danych Głównego Urzędu Statystycznego w Katowicach.

## Turystyka i baza hotelowa

Słabo rozwinięta w Mikołowie jest infrastruktura turystyczna, w tym baza noclegowa. Ogólna liczba miejsc noclegowych w mieście Mikołów wynosi obecnie 132; w budowie jest hotel na 40 miejsc noclegowych (inwestor prywatny). W ostatnim badanym przez GUS okresie tj. w roku 2005 udzielono odwiedzającym Mikołów turystom łącznie 11927 noclegów<sup>23</sup>. Z tej liczby ok. 10,7% stanowiły noclegi udzielone turystom zagranicznym. Pod względem proponowanej oferty noclegowej Mikołów plasuje się w grupie najsłabszych miast aglomeracji śląskiej, przy jednoczesnym dość sporym ruchu turystycznym występującym na tym terenie, tj. ok. 12 tys.

turystów rocznie. W związku z prowadzonymi pracami zmierzającymi do powstania Śląskiego Ogrodu Botanicznego ruch turystyczny ulegnie zwiększeniu – Mikołów musi dostosować posiadane zaplecze infrastrukturalne do możliwości zaspokojenia potrzeb noclegowych.

## Pomoc społeczna

W gminie Mikołów działa Miejski Ośrodek Pomocy Społecznej, który realizuje zadania własne i zlecone w zakresie pomocy społecznej i zabezpieczenia socjalnego mieszkańców gminy. Miejski Ośrodek Pomocy Społecznej zajmuje się w szczególności przeciwdziałaniem zmierzającym do wyeliminowania zjawiska wykluczenia społecznego, pomocy i przewycięzania trudnych sytuacji życiowych, a także ma na celu zdiagnozowanie problemów mieszkańców w celu zaspokajania ich niezbędnych potrzeb bytowych. Współpracuje z gminnymi i poza gminnymi instytucjami działającymi na rzecz społeczności lokalnej.

Od 2005 roku działa w Mikołowie jedno z nielicznych w kraju Centrum Integracji Społecznej, którego głównym celem jest reintegracja zawodowa i społeczną osób zagrożonych wykluczeniem społecznym. Uczestnicy programów Centrum Integracji Społecznej będą brać aktywny udział w projektach na rzecz Strategii rozwoju gminy.

**Tabela 20. Powody przyznania pomocy w latach 2004- 2006 przez Miejski Ośrodek Pomocy Społecznej w Mikołowie**

Powód trudnej sytuacji rodzinnej	2004		2005		2006	
	Liczba rodzin	Liczba osób w rodzinach	Liczba rodzin	Liczba osób w rodzinach	Liczba rodzin	Liczba osób w rodzinach
Ubóstwo	222	421	205	400	212	442
Bezdomność	22	22	12	12	19	19
Potrzeba ochrona macierzyństwa	42	199	39	136	30	145
Bezrobocie	652	2042	630	1890	620	1860
Niepełnosprawność	181	434	188	470	180	410
Długotrwała choroba	225	544	167	406	187	467
Bezradność w sprawach opiekuńczo-wychowawczych i prowadzeniu gospodarstwa domowego, w tym:						
-rodziny niepełne:	184	776	151	604	110	440
-rodziny wielodzietne:	162	539	104	343	70	224
	46	334	35	245	36	219
Alkoholizm	190	408	181	362	182	364
Trudności w przystosowaniu się	4	7	2	4	4	3

<sup>23</sup> Źródło Opracowanie na podstawie danych Głównego Urzędu Statystycznego w Katowicach: Aglomeracja Śląska w liczbach, Turystyka, w 2005 roku.

<b>po opuszczeniu zakładu</b>						
<b>Zdarzenia losowe</b>	-	-	3	12	2	5

Źródło: Sprawozdania statystyczne Miejskiego Ośrodka Pomocy Społecznej w Mikołowie z lat 2004-2006

Na podstawie danych zamieszczonych w tabeli 20 można zauważyć, że największą grupą korzystającą ze wsparcia Miejskiego Ośrodka Pomocy Społecznej są bezrobotni oraz ludzie ubodzy. Fakt ten jest odzwierciedleniem gwałtownego wzrostu do 2003 r. liczby bezrobotnych w mieście. Natomiast sytuacja ta ulega ciągłej poprawie po wstąpieniu Polski w struktury Unii Europejskiej, czego wyrazem jest spadająca liczba osób korzystających z pomocy gminy. Liczną grupą świadczeniobiorców z pomocy społecznej są także osoby niepełnosprawne i długotrwale chore oraz rodziny dotknięte alkoholizmem.

## Bezpieczeństwo publiczne

Za zapewnienie bezpieczeństwa publicznego na terenie Gminy Mikołów odpowiedzialny jest Burmistrz Miasta oraz Komenda Powiatowa Policji w Mikołowie. Na terenie Gminy funkcjonuje również Straż Miejska.

Zadania z zakresu ochrony przeciwpożarowej na terenie Gminy wykonują jednostki Państwowej Straży Pożarnej w Mikołowie oraz jednostki Ochotniczej Straży Pożarnej rozmieszczone w sołectwach.

**Tabela 21. Liczba zdarzeń z udziałem Jednostek Ratowniczo-Gaśniczych w Mikołowie w latach 2006-2007.**

Gmina Mikołów	RODZAJ ZDARZENIA							
	Ogółem zdarzeń		Pożary		Miejsc. zagrożenia		Alarmy fałszywe	
	rok		rok		rok		rok	
	2006	2007	2006	2007	2006	2007	2006	2007
	427	485	76	117	322	350	29	18
<b>Wzrost do roku ubiegłego (%)</b>	-	13,5	-	53,9	-	8,6	-	-38

Źródła: Opracowanie na podstawie danych Komendy Powiatowej Państwowej Straży Pożarnej w Mikołowie

W tabeli powyżej przedstawiono dane dotyczące liczby zdarzeń z udziałem Jednostek Ratowniczo-Gaśniczych na terenie Gminy Mikołów w latach 2006-2007. W analizowanym okresie z danych Komendy Powiatowej Państwowej Straży Pożarnej w Mikołowie wynika, że ogólna liczba pożarów w 2007r., które wybuchły na terenie Gminy Mikołów była o ponad 53% wyższa niż w analogicznym roku 2006. Wzrosła również liczba miejscowych zagrożeń, a więc akcji związanych z usuwaniem skutków wypadków drogowych, usuwania powalonych drzew czy podtopień. Odnotowano zmniejszenie się liczby alarmów fałszywych o jedenaście. Ogólna liczba wszystkich interwencji na terenie Gminy wyniosła w roku 2007- 485, co stanowi wzrost o 13,5% z rokiem poprzednim.

Gmina realizuje podstawowe zadania związane z ochroną ludności, urządzeń użyteczności publicznej, zakładów pracy, skupiając swój wysiłek głównie na: ostrzeganiu, alarmowaniu i informowaniu ludności zagrożeniach, prowadzeniu ewakuacji oraz zapewnieniu ewakuowanym pomocy medycznej i socjalnej głównie w zakresie zakwaterowania i wyżywienia. Na terenie administrowanym istnieje system ostrzegania i alarmowania ludności.

**Tabela 22. Liczba przestępstw, wykroczeń i zatrzymanych sprawców na terenie Gminy Mikołów w latach 2004-2006**

	<b>2004</b>	<b>2005</b>	<b>2006</b>
<b>Liczba przestępstw</b>	1150	945	864
<b>Liczba wykroczeń</b>	1060	847	1340
<b>Liczba zatrzymanych sprawców</b>	52	111	135

Źródła: Opracowanie na podstawie danych Komendy Powiatowej Policji w Mikołowie

W tabeli 13 przedstawiono dane dotyczące liczby przestępstw, wykroczeń oraz zatrzymanych sprawców na terenie Gminy Mikołów w latach 2004-2006. W tym czasie policja odnotowała znaczny spadek liczby przestępstw. W 2006 r. ich poziom był o 25% niższy niż w roku 2004. W badanym okresie nastąpiła również poprawa skuteczności policji w wykrywaniu i zatrzymywaniu sprawców. Z kolei zauważalny jest znaczny wzrost liczby popełnionych wykroczeń w analizowanych latach.

**Tabela 23. Wybrane rodzaje przestępstw popełnionych w Gminie Mikołów w latach 2004 – 2006**

<b>Kategoria przestępstw</b>	<b>2004</b>	<b>2005</b>	<b>2006</b>
<b>Kradzieże z włamaniem</b>	270	222	155
<b>Kradzieże mienia</b>	397	330	249
<b>Kradzieże samochodów</b>	109	49	43
<b>Rozboje</b>	29	15	24
<b>Bójki lub pobicia</b>	24	14	19

Źródła: Opracowanie na podstawie danych Komendy Powiatowej Policji w Mikołowie

W tabeli 14 zestawiono dane o poszczególnych kategoriach przestępstw w Gminie Mikołów w latach 2004-2006. W badanym okresie największy problem dotyczył włamań do obiektów oraz kradzieże mienia. W latach 2004-2006 przestępstwa tej kategorii były najczęściej popełnianymi w mieście, stanowiły one bowiem średnio ponad 50% wszystkich przestępstw popełnianych na terenie gminy. Niepokojący jest również fakt wzrostu liczby wykroczeń- kradzieży kieszonkowych itp. oraz wykroczeń naruszających przepisy Ustawy to wychowaniu w trzeźwości (Tabela 15).

**Tabela 24. Wybrane rodzaje wykroczeń popełnionych w Gminie Mikołów w latach 2005 – 2006**

<b>Kategoria wykroczeń</b>	<b>2005</b>	<b>2006</b>
<b>Kradzieże</b>	231	344
<b>Zniszczenie mienia</b>	35	48
<b>Przeciwko porządkowi publicznemu</b>	148	104
<b>Ustawy o wychowaniu w trzeźwości</b>	5	147

Źródła: Opracowanie na podstawie danych Komendy Powiatowej Policji w Mikołowie

**Tabela 25. Liczba przestępstw, wykroczeń i zatrzymanych sprawców na terenie Gminy Mikołów w do 30 września 2007**

Źródła: Opracowanie na podstawie danych Komendy Powiatowej Policji w Mikołowie

<b>Przestępstwa</b>		<b>Wykroczenia</b>	
<b>Kradzieże z włamaniem</b>	104	<b>Kradzieże</b>	173
<b>Kradzieże mienia</b>	186	<b>Zniszczenie mienia</b>	26
<b>Kradzieże samochodów</b>	37	<b>Przeciwko porządkowi publicznemu</b>	122
<b>Rozboje</b>	11	<b>Ustawy o wychowaniu w trzeźwości</b>	391
<b>Bójki lub pobicia</b>	17	<b>OGÓŁEM</b>	<b>1567</b>
<b>OGÓŁEM</b>	<b>610</b>		
<b>Liczba zatrzymanych sprawców</b>	65		

Mając na uwadze prognozowane kierunki zagrożeń działalnością przestępczą na terenie działania Komenda Powiatowej Policji w Mikołowie wytyczono następujące cele działań:

- podniesienie poziomu społecznego poczucia bezpieczeństwa poprzez podjęcie systematycznych działań zmierzających do zminimalizowania zagrożenia przestępczością kryminalną;
- zapewnienie porządku i spokoju w miejscach stałego gromadzenia się elementu przestępczego;
- rozpoznawanie i zapobieganie zjawiskom patologii wśród dzieci, młodzieży oraz rodzin, w szczególności przeciwdziałanie przestępczości i demoralizacji nieletnich, jak również przeciwdziałanie narkomanii w szkołach;
- aktywizacja w społeczeństwie inicjatyw na rzecz bezpieczeństwa i porządku publicznego;

Według danych policji obejmujących okres do 30 września 2007 roku do najbardziej niebezpiecznych miejsc w gminie zalicza się: rejon parkingu CH „Auchan”, Rety oraz ulice: Wyzwolenia, Przyjaźni, Gliwickiej, K. Miarki, św. Wojciecha, Okrzei, Katowickiej i ulicy Wyszyńskiego. Najwięcej czynów zabronionych prawem popełniono w miesiącu marcu- 84 i sierpniu- 81. Dniem tygodnia, w którym notowano najwięcej przestępstw i wykroczeń był poniedziałek w godzinach od 18.00 do 22.00.

## **Struktura organizacji pozarządowych**

Działalność organizacji pozarządowych w znaczący sposób wpływa na rozwój społeczeństwa obywatelskiego. Integruje ona lokalne społeczności oraz aktywizuje je do angażowania się w różne dziedziny życia wspólnoty.

Działania podejmowane przez organizacje pozarządowe przyczyniają się do rozwiązywania lokalnych problemów. Pomagają one samorządowi miejskiemu wykonywać wiele zadań publicznych. W tym zakresie można zauważyć daleko posuniętą współpracę tych podmiotów z władzami lokalnymi. Aktywność mikołowskich organizacji sektora non-profit przejawia się w działalności na rzecz następujących dziedzin życia społecznego:

- pomocy osobom ubogim, chorym, starszym, bezdomnym, niepełnosprawnym;
- pomocy dzieciom i młodzieży zagrożonej patologiami;
- pomocy materialnej dla dzieci i młodzieży uzdolnionej;
- pomocy w rozwijaniu i promowaniu osiągnięć ludzi młodych w ramach ich pracy artystycznej, społecznej i naukowej;
- upowszechnienia kultury fizycznej, rekreacji i turystyki;
- organizowania życia kulturalnego emerytów, rencistów i inwalidów;
- ochrony zdrowia i promocji zdrowego stylu życia;
- prowadzenia działalności leczniczo-rehabilitacyjnej dla dzieci z uszkodzeniem mózgu;
- pomocy i opieki chorych na cukrzycę;
- działania na rzecz wyrównania szans osób z upośledzeniem umysłowym;
- świadczenia pomocy psychologicznej dla osób uzależnionych oraz ich rodzin;
- promowania dziedzictwa przyrodniczego Śląska i ziemi mikołowskiej;
- upowszechnienia kultury i sztuki;
- popularyzacji dziejów miasta, zabytków architektury, przyrody i techniki;
- popularyzacji kultury, literatury, sztuki mniejszości niemieckiej;
- kultywowania tradycji narodowych i patriotycznych;
- opieki nad miejscami pamięci narodowej;
- kształtowania postaw obywatelskich;
- ochrony interesów i praw kobiet oraz ich równouprawnienia;
- rozwiązywania problemów ekologicznych regionu;
- promocji hodowli gołębia pocztowego;
- edukacji i wychowania;
- stwarzania warunków do wszechstronnego, intelektualnego, społecznego, duchowego i fizycznego rozwoju człowieka;
- przeciwdziałania patologiom społecznym, kryminogennym;
- uczenia kultury życia bez alkoholu i narkotyków;
- bezpieczeństwa publicznego i ochrony przeciwpożarowej;

## **1.8 Gospodarka finansami Gminy Mikołów**

Finansowym wyrazem i instrumentem polityki gospodarczej gminy jest budżet, będący podstawowym planem jej działalności na rok kalendarzowy.

W budżecie Miasta Mikołowa na rok 2008 zaplanowano:

- dochody w wysokości **95 949 172,00 zł**
- wydatki w wysokości **92 989 963,00 zł**

Różnica między kwotą planowanych dochodów, a kwotą planowanych wydatków stanowi planowaną nadwyżkę budżetu na kwotę 2 959 209,00 zł, z przeznaczeniem na spłatę pożyczek i kredytów zaciągniętych w latach poprzednich tj. 3,08 %, planowanych na rok budżetowy dochodów gminy.

W latach wdrażania obecnego planu rozwoju, Gmina dla zrealizowania planowanych inwestycji, może pobierać kredyty lub pożyczki, jest bowiem w stanie zabezpieczyć spłaty obsługi kredytu.

**Tabela 26. Dochody budżetu Miasta na rok 2008**

2008	
Dochody ogółem, z tego:	95 949,172
Dochody własne	76 215,997
Subwencje	12 440,745
Dotacje	7 292,430

Źródło: Opracowanie na podstawie danych Urzędu Miejskiego w Mikołowie.

**Tabela 27. Zestawienie dochodów budżetu Miasta w latach 2005- 2008**

2005	2006	2007	2008
68 230 668,00	82 564 985,00	91 794 729,00	95 949,172

Źródło: Opracowanie na podstawie danych Urzędu Miejskiego w Mikołowie.

**Tabela 28. Prognozowany stopień zadłużenia Gminy Mikołów w latach 2008-2015**

	ROK BUDŻETOWY							
	2008	2009	2010	2011	2012	2013	2014	2015
<b>ŁĄCZNA KWOTA DŁUGU NA KONIEC ROKU BUDŻETOWEGO</b>	34 426 660	30 487 511	27 242 174	23 779 087	20 316 000	16 586 245	12 623 158	8 706 735
<b>Wskaźnik procentowy zadłużenia z art. 169 ustawy o finansach publicznych</b>	3,5	4,5	3,7	3,9	3,9	4,1	4,3	4,2
<b>Wskaźnik procentowy zadłużenia z art. 170 ustawy o finansach publicznych</b>	35,8	31,6	28,3	24,7	21,1	17,2	13,1	9,0

Źródło: Opracowanie na podstawie danych Urzędu Miejskiego w Mikołowie.

Łączna kwota pożyczek i kredytów zaciągniętych do roku 2008, przypadająca do spłaty zgodnie z harmonogramem spłat pożyczek i kredytów do 2018 r. to: 34 426 660 zł, tj. 35,8% zaplanowanych na obecny rok budżetowy dochodów gminy.

Łączna kwota długu gminy na koniec realizacji założeń Strategii planowana jest na poziomie 9,0% dochodów ogółem.

Z łącznej sumy długu na koniec roku budżetowego Narodowy Fundusz Ochrony Środowiska i Gospodarki Wodnej zatwierdził umorzenie kwoty na ok. 12 mln złotych.

## 2. ANALIZA SWOT MOCNYCH I SŁABYCH STRON, SZANS I ZAGROŻEŃ

Analiza **SWOT** identyfikuje mocne i słabe strony gminy oraz jej szanse i zagrożenia. Zjawiska ograniczające możliwość rozwoju gminy – to słabe strony. Obszary, w których podejmowane działania są skuteczne i przynoszą zamierzone efekty – to mocne strony gminy. Mocne strony i słabe strony gminy to obszary, na które wpływ ma sama gmina. Natomiast szanse – to obszary mogące wspierać działania gminy, ale gmina nie ma na nie bezpośredniego wpływu. Zagrożenia to zjawiska, które mogą mieć niekorzystny wpływ na gminę i wynikają z warunków zewnętrznych.

### SFERA GOSPODARKI

Mocne strony	Słabe strony
Centralne położenie w województwie śląskim, Położenie w pobliżu Aglomeracji Śląskiej, Korzystna sieć drogowa, bliskość ważnych węzłów drogowych (gminę przecinają dwie drogi krajowe: DK81 i DK 44), Stosunkowo bliska odległość od autostrady A-4 i planowanej A-1, Dostęp do połączeń kolejowych – towarowych, Tereny nadających się pod inwestycje dla dużych i małych podmiotów gospodarczych, rzemiosła i handlu, Tereny nadających się pod budownictwo mieszkaniowe, Dobre skomunikowanie Mikołowa środkami komunikacji publicznej (PKP, PKS, PKM Tychy, KZK GOP), Duża liczba planów zagospodarowania przestrzennego miasta, Dobra dostępność piesza Centrum, Korzystny system obwodnic Centrum, Duża liczba instytucji w znaczeniu ponad lokalnym: Sąd Rejonowy, Oddział Prokuratury, Agencja Własności Rolnej Skarbu Państwa, Agencja Restrukturyzacji i Modernizacji Rolnictwa, Starostwo Powiatowe, PINB, Powiatowa Komenda Policji, Państwowa Straż Pożarna, Duże zainteresowanie inwestorów działkami i obiektami na terenie miasta, Wieloletnie tradycje Mikołowa jako miasta handlu i rzemiosła,	Mała ilość dużych terenów inwestycyjnych w posiadaniu gminy, Niewystarczający do potrzeb i warunków stan techniczny dróg na terenie gminy, Niedoskonały system drogowy miasta, Brak terenów w pełni uzbrojonych pod inwestycje, Zbyt małe środki budżetowe do prowadzenia większej ilości inwestycji, Konieczność posiadania wkładu własnego przy realizacji projektów z wykorzystaniem środków z funduszy krajowych i zagranicznych (posiadanych przez samorządy, przedsiębiorców, organizacje), Różnice w rozwoju infrastruktury technicznej, brak pełnej kanalizacji, potrzeby modernizacyjne, Stosunkowo duży udział starych budynków z niskim standardem wyposażenia w strukturze budynków komunalnych – wymusza to konieczność dokonywania kapitalnych remontów, m.in. w zakresie naprawy dachów, wymiany stolarki okiennej i drzwiowej, wymiany wewnętrznej instalacji gazowej, elektrycznej oraz wodno-kanalizacyjnej, Brak podłączenia sołectw do sieci gazowej, Niedoinwestowanie infrastruktury społecznej, rekreacyjnej i turystycznej, Potrzeba modernizacji wielu obiektów użyteczności publicznej, Niski standard obiektów zabytkowych, Relatywnie wysoki deficyt mieszkań, Niewystarczająca ilość obiektów sportowych,



<p>Aktywność instytucji otoczenia biznesu, w szczególności z sektora bankowego i finansowego,</p> <p>Sprawne działanie instytucji pozarządowych,</p> <p>Planowane powstanie podstrefy Katowickiej Specjalnej Strefy Ekonomicznej,</p> <p>Klimat sprzyjający rozwojowi przedsiębiorczości,</p> <p>Proinwestycyjne budżety miasta,</p> <p>Przeprowadzona telefonizacja gminy,</p> <p>Zorganizowany wywóz odpadów i selektywna zbiórka odpadów,</p> <p>Odpowiadająca potrzebom gminy sieć palcówek oświatowych i wychowawczych (publicznych i niepublicznych),</p>	<p>Szczupłe zasoby finansowe mieszkańców gminy na rozwój przedsiębiorczości,</p> <p>Obecność dzikich składowisk odpadów, wymagających natychmiastowej rekultywacji,</p> <p>Lokalne kotłownie i piece opalane paliwem stałym,</p>
---	--

### SFERA GOSPODARKI

<b>Szanse</b>	<b>Zagrożenia</b>
<p>Duży rynek konsumentów (Aglomeracja Śląska ),</p> <p>Posiadanie terenów dla nowych inwestycji, Planowana budowa w bliskiej odległości autostrady A1, połączonej z autostradą A-4,</p> <p>Utrzymanie trendu proinwestycyjnego w budżetach miasta,</p> <p>Pozyskiwanie środków z UE na realizację inwestycji w infrastrukturę,</p> <p>Dostępność krajowych środków pomocowych przeznaczonych na infrastrukturę techniczną, rozwój przedsiębiorczości,</p> <p>Modernizacja krajowych węzłów drogowych,</p> <p>Budowa i remont dróg gminnych i powiatowych,</p> <p>Współpraca pomiędzy regionami,</p> <p>Wzrost znaczenia małych i średnich przedsiębiorstw,</p> <p>Pozyskiwanie inwestorów,</p> <p>Pro-gospodarcza polityka państwa, premiująca przedsiębiorczość,</p> <p>Stworzenie trwałych mechanizmów wspierania przedsiębiorczości,</p>	<p>Restrukturyzacja branży węglowej,</p> <p>Likwidacja dużych zakładów produkcyjnych na terenie Mikołowa,</p> <p>Niechęć do inwestowania w obszarach słabiej rozwiniętych (sołectwa),</p> <p>Zbyt wolny proces decentralizacji finansów publicznych i funduszy pomocowych,</p> <p>Trudne do przewidzenia zmiany na rynku globalnym, krajowym,</p> <p>Niestabilna polityka państwa wobec samorządów,</p> <p>Zbyt wysokie oprocentowanie kredytów na działalność gospodarczą,</p> <p>Pozostawienie małych przedsiębiorców bez pomocy ze strony państwa, samorządów,</p> <p>Za małą ilość środków finansowych lub ich całkowity brak na spłatę kredytów wcześniej zaciągniętych,</p> <p>Niewłaściwe przepisy prawne, celne itp., nie preferujące rodzimych producentów,</p> <p>Ubożenie społeczeństwa,</p> <p>Migracje za pracą, w tym odpływ specjalistów, ludzi w wieku produkcyjnym,</p>

<p>Znaczny potencjał organizacji pozarządowych,</p> <p>Zmniejszająca się stopa bezrobocia,</p> <p>Opracowanie programów rewitalizacji,</p> <p>Wykluczenie lokalnych kotłowni i pieców grzewczych, opalanych paliwem stałym, wykorzystanie gazu przewodowego, energii elektrycznej, odnawialnych źródeł energii, Utrzymanie dobrego stanu technicznego infrastruktury,</p>	<p>Brak własnych środków finansowych na poprawę stanu infrastruktury technicznej i środków z budżetu państwa,</p> <p>Dekapitalizacja istniejącej infrastruktury technicznej,</p> <p>Niewykorzystanie możliwości jakie stwarzają zewnętrzne źródła finansowe, w tym z UE na poprawę stanu infrastruktury,</p>
---	--

### SFERA SPOŁECZNA

<b>Mocne strony</b>	<b>Słabe strony</b>
<p>Mikołów jako centrum kulturalne regionu – miejsce prestiżowych imprez kulturalnych „Impresje Mikołowskie”, „Mikołowskie Dni Muzyki”,</p> <p>Duża ilość obiektów zabytkowych w mieście,</p> <p>Jednoznacznie ukształtowane i atrakcyjne architektonicznie Centrum miasta,</p> <p>Rozwinięta sieć infrastruktury społecznej jako podstawa do świadczenia usług administracyjnych, edukacyjnych, zdrowotnych i kulturalnych o znaczeniu lokalnym i regionalnym,</p> <p>Sprawne działanie instytucji pozarządowych, Różnorodność szkół i instytucji szkoleniowych,</p> <p>Istnienie zespołów sportowych i aktywna ich działalność,</p> <p>Funkcjonowanie Miejskiego Domu Kultury,</p> <p>Zaangażowanie władz samorządowych gminy w sprawy jej mieszkańców,</p>	<p>Brak atrakcyjnych warunków zatrudnienia dla ludzi młodych,</p> <p>Duża liczba osób zagrożonych wykluczeniem społecznym,</p> <p>Nieznajomość własnego podłoża historyczno-kulturowego,</p> <p>Niski przyrost naturalny,</p> <p>Migracje ludzi za pracą,</p> <p>Bezrobocie,</p> <p>Niski poziom wykształcenia mieszkańców nie odpowiadający wyzwaniom dzisiejszej gospodarki, konsekwencją tego jest mała elastyczność na rynku pracy,</p> <p>Brak kwalifikacji do samodzielnego prowadzenia działalności gospodarczej, przetwórstwa rolnego itd.,</p> <p>Niezadawalające wyposażenie przedszkoli i szkół w nowoczesne środki dydaktyczne,</p> <p>Brak rezerw mieszkań komunalnych,</p> <p>Brak budynków socjalnych w gminie,</p> <p>Występowanie patologii społecznych,</p>

### SFERA SPOŁECZNA

<b>Szanse</b>	<b>Zagrożenia</b>
<p>Dostępność zagranicznych i krajowych środków pomocowych przeznaczonych na cele społeczne, zwalczanie bezrobocia, kulturę, edukację, rekreację, turystykę i sport,</p> <p>Członkostwo Polski we Wspólnocie Europejskiej,</p>	<p>Restrukturyzacja branży węglowej,</p> <p>Proces starzenia się społeczeństwa,</p> <p>Migracje za pracą, w tym odpływ specjalistów,</p> <p>Postępujący proces dezintegracji społeczności</p>

<p>Wykreowanie „produktu turystycznego” znanego w krajowym i międzynarodowym obiegu informacyjnym,</p> <p>Zmniejszająca się stopa bezrobocia,</p> <p>Wzbogacenie oferty dotyczącej spędzania wolnego czasu,</p> <p>Konsekwentna realizacja programu rozwoju bazy sportowej,</p> <p>Stabilizacja krajowego, regionalnego i lokalnego rynku pracy,</p> <p>Edukacja dzieci i młodzieży, szczególnie w zawodach niezbędnych dla rozwoju regionu oraz nauka języków obcych,</p> <p>Edukacja dorosłych, doksztalcanie zawodowe i przekwalifikowania zawodowe,</p> <p>Twórcze wykorzystanie walorów kulturowo-historycznych,</p> <p>Opracowanie programów rewitalizacji,</p> <p>Wzrost poczucia wartości u mieszkańców wynikający ze świadomości udziału we wspólnocie miejskiej i uczestnictwa w jej tradycji - jako istotny społeczny czynnik miastotwórczy,</p> <p>Wzmacnianie więzi wśród społeczności lokalnej,</p> <p>Budowa aktywnych postaw obywatelskich,</p>	<p>lokalnej,</p> <p>Stosunkowo wysoka stopa bezrobocia, przy jednoczesnej utracie przez przeważającą część bezrobotnych prawa do zasiłku,</p> <p>Ubożenie społeczeństwa, spadek dochodów gospodarstw domowych,</p> <p>wysoki odsetek bezrobotnych o niskim poziomie wykształcenia,</p> <p>Zmniejszanie środków finansowych Powiatowego Urzędu Pracy na aktywizację zawodową,</p> <p>Brak motywacji społeczeństwa do edukacji, przekwalifikowań zawodowych, przedsiębiorczości,</p> <p>Nasilenie się problemów związanych z niepełnosprawnością, bezrobociem, ubóstwem, alkoholizmem, koniecznością ochrony macierzyństwa,</p> <p>Wzrost degradacji zawodowej młodzieży,</p> <p>Niewystarczające środki lub ich brak na profilaktykę zdrowia, relaks i wypoczynek,</p>
---	---

## ŚRODOWISKO NATURALNE

<b>Mocne strony</b>	<b>Słabe strony</b>
<p>Duża ilość terenów zielonych – rekreacyjnych, z dużymi możliwościami zagospodarowania,</p> <p>Stosunkowo niższe niż w regionie zanieczyszczenie środowiska naturalnego,</p> <p>Sprawne działanie instytucji pozarządowych na rzecz utrzymania dziedzictwa przyrodniczego i ekologii,</p> <p>Położenie gminy w pobliżu stolicy i dużych miast, jako atut dla rozwoju turystyki i rekreacji (w tym sobotnio – niedzielnej),</p> <p>Segregacja ogólna odpadów;</p>	<p>Problemy z kompleksowym oczyszczaniem ścieków,</p> <p>Wysoka emisja zanieczyszczeń do powietrza spowodowana nadmiernym spalaniem węgla kamiennego,</p> <p>Niska świadomość ekologiczna mieszkańców,</p> <p>Brak alternatywnych źródeł pozyskiwania energii,</p> <p>Niska klasa wód oraz przekroczone stany zanieczyszczenia,</p> <p>Niewystarczająca ilość urządzonych szlaków turystycznych, rowerowych i pieszych;</p>

## ŚRODOWISKO NATURALNE

Szanse	Zagrożenia
Pozyskiwanie środków z UE na realizację zadań z ochronny środowiska,	Zbiorniki wód podziemnych jak również wody powierzchniowe zagrożone zanieczyszczeniami,
Rozpoczęcie prac nad Śląskim Ogrodem Botanicznym w Mikołowie – Mokrem,	Degradacja środowiska przyrodniczego z bezpowrotną utratą dziedzictwa przyrody,
Posiadanie wojewódzkiego i miejskiego programu ochrony środowiska,	Powstawanie niekontrolowanych wysypisk odpadów,
Opracowanie programów rewitalizacji,	Stosowanie lokalnych kotłowni i pieców grzewczych opalanych paliwem stałym;
Działania zmierzające do wprowadzenia rozwiązań korzystnych dla środowiska,	

### SYNTEZA WYNIKÓW ANALIZY SWOT

Najistotniejszym **atutem** gminy jest centralne położenie w województwie śląskim w pobliżu Aglomeracji Śląskiej. Atutem Gminy są również przebiegające przez teren gminy ważne szlaki komunikacyjne: drogowy i kolejowy oraz stosunkowo bliska odległość od autostrady A-4 i planowanej A-1. Na terenie gminy znajdują się wolne tereny inwestycyjne dla małych i dużych podmiotów gospodarczych. Do mocnych stron gminy zaliczyć należy również przyrodę, jej unikalne walory oraz środowisko naturalne ze stosunkowo niższym niż w regionie zanieczyszczeniem środowiska naturalnego. **Słabymi** stronami, które istotnie hamują rozwój Gminy są przede wszystkim zbyt małe środki z budżetu państwa z przeznaczeniem na inwestycje, różnice w rozwoju infrastruktury technicznej, brak pełnej kanalizacji oraz stosunkowo duży udział starych budynków wymagających kapitalnych remontów w strukturze zasobów komunalnych i relatywnie duży deficyt mieszkań. Najbardziej istotną **szansą** rozwojową Gminy Mikołów jest korzystne położenie geograficzne, skupiające duży rynek konsumentów. Teren Gminy charakteryzuje się znaczną atrakcyjnością inwestycyjną, osadniczą i turystyczną, a także dobrym stanem środowiska. Potencjalną szansą jest pozyskanie nowych inwestorów, rozwój turystyki sobotnio – niedzielnej oraz rozpoczęcie prac nad Śląskim Ogrodem Botanicznym. Szansą na rozwój jest także pozyskanie środków zewnętrznych, na realizację celów strategicznych, z funduszy krajowych i zagranicznych, w tym z Unii Europejskiej. Głównym **zagrożeniem** zewnętrznym dla społeczności Gminy Mikołów wydaje się być możliwe osłabienie koniunktury na rynku, częste zmiany przepisów prawa i nadmierny fiskalizm państwa. Społeczeństwu zagraża bezrobocie oraz związane z tym ubożenie społeczeństwa, co wiąże się również z osłabieniem motywacji do podnoszenia poziomu wykształcenia oraz przekwalifikowania zawodowego adekwatnego do wymogów rynku pracy. Małe nakłady na inwestycje mogą sprawić, że proces dekapitalizacji istniejącej infrastruktury technicznej nabierze rozpędu, a środowisko naturalne będzie ulegać stopniowej degradacji.

Podsumowując, reforma administracyjna kraju przywróciła miastu ważne miejsce na mapie administracyjnej kraju, sformalizowała jego funkcje regionalnego centrum administracyjno – usługowo - kulturalnego. Miasto ugruntowało swoją lokalną pozycję jako siedziba starostwa powiatowego, równocześnie wzrosła jego atrakcyjność w oczach mieszkańców oraz odwiedzających. Długoletnie tradycje historyczne, rzemieślnicze i handlowe miasta, podtrzymywane i wzmacniane w przyszłości, otwierają przed nim możliwości rozwojowe. Czynnikiem ograniczającym korzystną koniunkturę jest brak środków finansowych - kapitału wewnętrznego oraz zabezpieczenia finansowego do modernizacji majątku trwałego - dlatego tak istotną sprawą jest podnoszenie konkurencyjności miasta oraz wspieranie lokalnej gospodarki - małych i średnich firm, systemów bankowych oraz instytucji okołobiznesowych.

### **3. NAWIĄZANIE DO STRATEGICZNYCH DOKUMENTÓW DOTYCZĄCYCH ROZWOJU PRZESTRZENNEGO, SPOŁECZNEGO I GOSPODARCZEGO MIASTA I REGIONU.**

#### **1.Strategia Rozwoju Kraju na lata 2007-2015**

Strategia Rozwoju Kraju 2007-2015 jest podstawowym dokumentem strategicznym określającym cele i priorytety rozwoju społeczno-gospodarczego Polski oraz warunki, które powinny ten rozwój zapewnić. Strategia wyznacza cele oraz identyfikuje obszary uznane za najważniejsze z punktu widzenia osiągnięcia tych celów, na których koncentrowane będą działania państwa. Uwzględnia jednocześnie najważniejsze trendy rozwoju światowej gospodarki oraz cele, jakie stawia Unia Europejska. SRK jest podstawową przesłanką dla Narodowych Strategicznych Ram Odniesienia, spaja wszelkie działania rozwojowe podejmowane na rzecz poprawy warunków społeczno-gospodarczych. SRK stanowi podstawę dla efektywnego wykorzystania przez Polskę środków rozwojowych.

Celem głównym Strategii jest podniesienie poziomu i jakości życia mieszkańców Polski. Strategia zakłada realizację celu głównego poprzez:

- Szybki rozwój gospodarczy;
- Stabilną politykę makro-ekonomiczną;
- Kształtowanie warunków pobudzających przedsiębiorczość;
- Rozwój instrumentów finansowania;
- Poprawę dostępu do kapitału zagranicznego;
- Zwiększenie nakładów na badania i nowe technologie;
- Rozwój eko-innowacji;
- Upowszechnienie teleinformatyki, rozwój usług elektronicznych i informatyzację kraju;
- Ograniczenie negatywnych skutków restrukturyzacji społecznych, tradycyjnych sektorów przemysłowych, rybołówstwa itp.;
- Promocję gospodarczą kraju;
- Procesy prywatyzacyjne;

#### **2. Narodowe Strategiczne Ramy Odniesienia na lata 2007-2013**

Celem strategicznym Narodowych Strategicznych Ram Odniesienia jest rozwijanie konkurencyjnej gospodarki opartej na wiedzy i przedsiębiorczości, zdolnej do długofalowego, harmonijnego rozwoju, zapewniającej wzrost zatrudnienia i zamożność obywateli oraz poprawę spójności społecznej, ekonomicznej i przestrzennej z Unią Europejską na poziomie regionalnym i krajowym. Projekty zaplanowane do wykonania w ramach Strategii Rozwoju Gminy Mikołów wpisują się w realizację celów NSRO. Większość z nich zostanie zrealizowana przy wykorzystaniu osiągnięć Planu w zakresie realizacji jego poszczególnych celów częściowych. W Planie tym założono, że zostaną podjęte działania mające na celu:

- wspomaganie osiągnięcia i utrzymania w dłuższym okresie wysokiego wzrostu PKB;
- włączenie Polski w europejskie sieci infrastruktury transportowej i informacyjnej;
- intensyfikację procesu zwiększenia w strukturze gospodarki udziału sektorów o wysokiej wartości dodanej;
- rozwój technologii społeczeństwa informacyjnego;
- wspomaganie udziału w procesach rozwojowych i modernizacyjnych wszystkich regionów i grup społecznych w Polsce;
- restrukturyzacje zasobów ludzkich i przestrzeni regionów;
- zwiększenie zatrudnienia przez tworzenie miejsc pracy i wykorzystanie aktywnych form walki z bezrobociem;
- restrukturyzacje zasobów ludzkich i przestrzeni regionów;
- podniesienie poziomu wykształcenia;
- wzrost innowacyjności;
- zapewnienie równości szans społecznych przez eliminację zjawisk marginalizacji i wykluczenia społecznego;
- rekultywację odłogów przemysłowych;
- awans cywilizacyjny obszarów;

- przygotowanie kadr dla gospodarki opartej na wiedzy i wysiłek edukacyjny na rzecz wzmocnienia społeczeństwa informacyjnego;

### **3. Strategia Rozwoju Województwa Śląskiego na lata 2000-2020, stanowiącą aktualizację Strategii Rozwoju Województwa Śląskiego na lata 2000-2015.**

Celem nadrzędnym Strategii Rozwoju Województwa Śląskiego jest podniesienie atrakcyjności województwa w strukturze regionalnej Polski i Europy jako obszaru sprzyjającego zamieszkaniu ludzi i gospodarce, rozwinięciu turystyki i podniesieniu wartości kultury oraz dążeniu do budowy wewnętrznej spójności regionu przy zachowaniu różnorodności jego miejsc; wykorzystując atut silnie zurbanizowanego regionu, przekształcając jego gospodarkę z przemysłowej na usługowo-przemysłową. Strategia Rozwoju Gminy Mikołów jest zgodny ze Strategią w następujących sferach i priorytetach:

- Umacniania solidarności i więzi międzyludzkich, poprawy stanu zdrowia, oraz bezpieczeństwa socjalnego i publicznego mieszkańców poprzez:
  - Zróżnicowanie i poprawę oferty oraz stworzenie warunków dla rozwoju sportu i rekreacji, stworzenie regionalnej sieci ośrodków turystyki i rekreacji, promocja systemu rekreacji wewnątrz regionu, stworzenie zróżnicowanej jakościowo oferty spędzania czasu wolnego, zwiększenie ilości obiektów sportowych i ośrodków rekreacji;
  - Poprawa stanu zdrowia mieszkańców regionu, promocja zdrowia i zdrowego trybu życia;
  - Poprawa warunków mieszkaniowych, rozwój programowych działań zmierzających do odnowienia i rewitalizacji centrów miast;
- Wzrost innowacyjności i konkurencji gospodarki, w tym małych i średnich przedsiębiorstw:
  - Wzrost siły ekonomicznej małych i średnich przedsiębiorstw, tworzenie infrastruktury rozwoju MŚP, podniesienie atrakcyjności inwestycyjnej regionu;
  - Poprawa stanu technicznego sieci i dostępu do źródeł energii i mediów;
  - Zwiększenie atrakcyjności turystycznej regionu, rozbudowa infrastruktury turystycznej na terenach o walorach przyrodniczo – krajobrazowych i kulturowych, wypracowanie specjalności turystycznych i produktów markowych w turystyce, waloryzacja turystyczna regionu jako podstawa zbudowania nowoczesnej oferty turystycznej;
- Poprawę jakości środowiska przyrodniczego i kulturalnego, w tym zwiększenie atrakcyjności terenu:
  - Zagospodarowanie centrów miast, organizowanie wsparcia dla przebudowy centrów miast, odnowienie infrastruktury urbanistycznej pod kątem jej wielofunkcyjności;
  - Przebudowa starych dzielnic zdegradowanych lub przeludnionych, rewaloryzacja zabytkowej zabudowy, organizowanie wsparcia dla miast w celu rewitalizacji starych dzielnic, rewitalizacja starych osiedli;

### **4. Regionalny Program Operacyjny dla Województwa Śląskiego na lata 2007-2013**

Strategia Rozwoju Gminy Mikołów na lata 2008-2015 jest spójna z Regionalnym Programem Operacyjnym dla Województwa Śląskiego na lata 2007-2013.

Dokument ten stanowi najistotniejszy instrument polityki regionalnej województwa w okresie 2007-2013. Celem głównym Programu Operacyjnego dla Województwa Śląskiego na lata 2007-2013 jest stymulowanie dynamicznego rozwoju, poprzez stworzenie gospodarki opartej na wiedzy i informacji zachowaniem zasad zrównoważonego rozwoju przy wzmocnieniu spójności społecznej, gospodarczej i przestrzennej. Program jest finansowany ze środków Europejskiego Funduszu Rozwoju Regionalnego.

### **5. Strategia Rozwoju Powiatu Mikołowskiego na lata 2008-2013**

Strategia jest dokumentem długookresowego planowania rozwoju społeczno – gospodarczego w Powiecie mikołowskim. Określa szereg priorytetowych działań w odniesieniu do poprawy stanu środowiska naturalnego, poprawy standardu życia mieszkańców, a także wzrostu poziomu rozwoju społeczno – gospodarczego regionu Powiatu mikołowskiego. Główny nacisk Strategia kładzie na

poprawę warunków życia mieszkańców, ekorozwój, ład przestrzenny oraz tworzenie i wspieranie warunków do rozwoju gospodarczego Powiatu mikołowskiego.

## **6. Studium uwarunkowań i kierunków zagospodarowania przestrzennego miasta Mikołów, Mikołów 1999 r.**

1. Celem strategicznym dla Miasta Mikołów jest efektywny i trwały rozwój funkcji wytwórczych i usługowych o znaczeniu lokalnym i regionalnym. Aby zrealizować ten cel wskazano:

- stymulowanie rozwoju gospodarczego atrakcyjnych inwestycyjnie terenów nie zainwestowanych dla maksymalnie efektywnego wykorzystania ich możliwości (obszary aktywizacji gospodarczej na zasadach zorganizowanej działalności inwestycyjnej);
- rozwój przedsiębiorczości mieszkańców – w tym drobnej wytwórczości indywidualnej;
- kształtowanie atrakcyjnych i reprezentacyjnych przestrzeni publicznych;
- tworzenie warunków dla rozwoju usług – w tym wykształcenie lokalnych ośrodków administracyjno-usługowych;
- tworzenie warunków dla rozwoju usług związanych z nauką, kulturą oraz rekreacją i sportem;
- przyciąganie do miasta kapitału zagranicznego;
- zmiany i podwyższanie kwalifikacji zawodowych mieszkańców w kierunku nowych funkcji usługowych i wytwórczych w mieście;

2. Zapewnienie wspólnocie samorządowej i pożądanym w mieście użytkownikom niezbędnej przestrzeni prywatnej i pełnego dostępu do komunikacji, infrastruktury technicznej i usług publicznych:

- pełną dostępność usług podstawowych i ponadpodstawowych dla mieszkańców i użytkowników;
- dostępność terenów wypoczynku, rekreacji, sportu dla mieszkańców i użytkowników;
- funkcjonalność i efektywność infrastruktury technicznej, dostępność układu sieci kanalizacyjnej dla obsługi terenów mieszkalnictwa i usług;

3. Ekorozwój – zasadą rozwoju miasta, realizowany będzie poprzez:

- przywrócenie przyrodniczej aktywności terenom zdegradowanym;
- zwiększenie ilości terenów zieleni urządzonej towarzyszącej usługom publicznym w obrębie śródmieścia (w tym na osiedlach wielorodzinnych) oraz utworzenie zespołów zieleni w granicach centrów sołectw;
- zapewnienie funkcjonowania istniejących elementów środowiska przyrodniczego, utrzymanie i rozbudowa powiązań między nimi;

4. Ochrona wartości przyrodniczych i kulturowych:

- zachowanie i ochronę istniejących zasobów świata roślin i zwierząt;
- zachowanie i ustanowienie ochrony prawnej terenów i obiektów o szczególnych wartościach kulturowych;
- wykorzystanie obiektów zabytkowych na cele publiczne z zachowaniem i ochroną posiadanych walorów kulturowych;



## 4. WIZJA I CELE STRATEGICZNE ROZWOJU GMINY

### 4.1 MISJA I WIZJA ROZWOJU GMINY

W ramach tworzenia misji i wizji rozwoju Gminy Mikołów na lata 2008-2015 wzięto pod uwagę w szczególności następujące elementy:

- liczbę ludności, poziom bezrobocia, źródła dochodu mieszkańców;
- środowisko naturalne i zagospodarowanie przestrzeni;
- infrastrukturę techniczną;
- infrastrukturę społeczną;
- główne tendencje rozwoju przedsiębiorczości;
- wahania i tendencje w gospodarce;
- przyszły obraz;

Do nadrzędnych działań zapewniających na terenie Gminy Mikołów właściwy i szybki rozwój w perspektywie horyzontu czasowego do 2015 roku należą przede wszystkim działania przyczyniające się do rozwoju nowoczesnej infrastruktury technicznej. Tworzenie korzystnych warunków dla aktywności gospodarczej, zwłaszcza w sektorze mikro, małych i średnich przedsiębiorstw z branży usługowej i innowacyjnych technologii, podejmowanie różnorodnych działań na rzecz poprawy jakości życia mieszkańców w zakresie bezpieczeństwa, ochrony zdrowia, oświaty oraz kultury, rekreacji i sportu. Przy zachowaniu praw, tradycji i zwyczajów miasta; zrównoważonego rozwoju, akceptowanego społecznie i przyjaznego dla środowiska naturalnego; optymalnie angażując zasoby naturalne, ludzkie i gospodarcze w trosce o wysoką jakość życia obecnych i przyszłych pokoleń mieszkańców.

Przewiduje się, że Gmina Mikołów po zrealizowaniu strategii w roku 2015 wykorzystując potencjał związany z położeniem geograficznym, korzystną siecią transportową, sięgając po dotacje i środki pomocowe zewnętrzne, wspierając inicjatywy lokalne, społeczne i biznesowe oraz osadnictwo stanie się miejscem gdzie warto mieszkać, pracować i inwestować, a także wypoczywać w przyjaznym czystym środowisku naturalnym.

Ocena istniejącego potencjału oraz przewidywanej sytuacji w otoczeniu uzasadniają tezę, że przyszły charakter Gminy Mikołów będzie zdominowany przez nowoczesną infrastrukturę techniczną zapewniającą mieszkańcom właściwy rozwój we wszystkich aspektach życia codziennego. Sieć kanalizacyjna będzie obejmować teren całej Gminy, sieć wodociągowa i gazowa zostanie rozbudowana, a drogi zmodernizowane. Poprawie ulegnie system infrastruktury sportowej i rekreacyjnej- powstanie hala sportowa ogólnodostępna, nowe boiska oraz rozbudowie ulegnie baza rekreacyjna, przyczyniając się tym samym do poszerzenia oferty spędzania wolnego czasu.

W sektorze mikro, małych i średnich przedsiębiorstw, który będzie podlegał rozwojowi głównie w zakresie usług i innowacyjnych technologii zapewni się właściwe instrumenty prawne, finansowe wpływające na dynamiczny rozwój przedsiębiorczości na terenie Gminy, co prowadzić będzie do tworzenia nowych miejsc pracy, a tym samym pozytywnie wpłynie na dochody budżetu gminy, strukturę społeczną samych mieszkańców i wizerunek gminy w kraju.

Przewidywane zmiany dotkną również środowisko naturalne. Nastąpi poprawa czystości wód, ograniczona zostanie emisja spalin z ogrzewania węglem i koksem, przyczyniając się do likwidacji uciążliwego dla środowiska i samych mieszkańców efektu „niskiej emisji”. Część środków zainwestuje się w nowoczesne odnawialne źródła energii.

Rozbudowany zostanie nowoczesny system selektywnego gromadzenia, zorganizowanego wywozu, wtórnej segregacji i utylizacji odpadów stałych. Podjęte zostaną działania zapewniające zachowanie ładunku przestrzennego i estetycznego terenów zielonych. Powstanie Śląski Ogród Botaniczny oraz nastąpi wzrost świadomości ekologicznej mieszkańców.

W aspekcie rozwiązania problematyki zaspokojenia potrzeb społecznych podniesieniu ulegnie jakość świadczenia usług oświatowych, zdrowotnych a także kulturalnych. Infrastruktura zostanie zmodernizowana i wyposażona w brakujący sprzęt i pomoce.

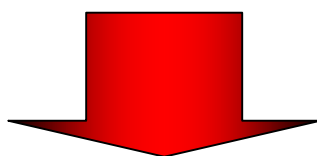
Rozwój gospodarczy gminy zapewni zwiększenie wpływów do budżetu z podatków. Rozwijana będzie współpraca z zaprzyjaźnionymi gminami i regionami zagranicznymi.

Mieszkańcom Gminy zapewnione zostaną warunki życia zgodnie ze standardami europejskimi w zakresie bezpieczeństwa, ochrony zdrowia, oświaty i kultury. Gmina wykaże także dbałość o lokalne tradycje oraz zabytki dziedzictwa kulturowego.

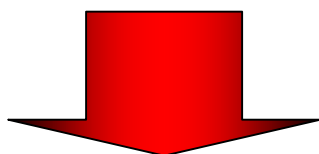
## 4.2 CELE ROZWOJU

Długofalowy nadrzędny cel strategiczny rozwoju Gminy Mikołów:

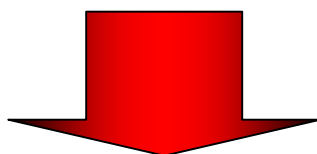
*Zapewnienie godziwych standardów jakości życia społeczności lokalnej, na poziomie społecznie akceptowalnym oraz sprostanie wyzwaniom przyszłości i zmieniającego się otoczenia.*



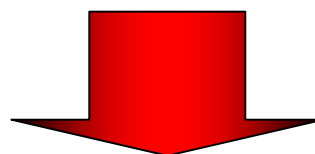
### ZRÓWNOWAŻONY ROZWÓJ



ŚRODOWISKO NATURALNE



SFERA SPOŁECZNA



SFERA GOSPODARCZA

## 4.3 ZADANIA STRATEGICZNE

Strategia Rozwoju Gminy Mikołów na lata 2008-2015 jest dokumentem kierunkowym, stanowiącym podstawę do podejmowania skoordynowanych działań przez władze samorządowe oraz podmioty sektora prywatnego, organizacje pozarządowe, mieszkańców gminy. Działania objęte strategią pozwalają na kompleksowe ujęcie zrównoważonego rozwoju gminy w dziedzinie sfery społecznej, gospodarczej oraz środowiska naturalnego.

### A. ŚRODOWISKO NATURALNE

CELE STRATEGICZNE	OCHRONNA WÓD POWIERZCHNIOWYCH I PODZIEMNYCH- WYSOKA JAKOŚĆ WÓD		
ZADANIA OPERACYJNE	Zadania	Koordynator	Partnerzy
	Zapewnienie prawidłowej gospodarki wodno-ściekowej	Urząd Miejski - Wydział Gospodarki Komunalnej	Zakład Inżynierii Miejskiej Sp. z.o.o

	Budowa i remont wodociągów	Urząd Miejski - Wydział Gospodarki Komunalnej	Zakład Inżynierii Miejskiej Sp. z.o.o
	Rozbudowa kanalizacji deszczowej oraz ujęć wody	Urząd Miejski - Wydział Gospodarki Komunalnej	Zakład Inżynierii Miejskiej Sp. z.o.o
	Remont kolektorów głównych	Urząd Miejski - Wydział Gospodarki Komunalnej	Zakład Inżynierii Miejskiej Sp. z.o.o
	Poprawa czystości wód- dolina rzeki Jamny	Urząd Miejski - Wydział Gospodarki Komunalnej	Wojewódzki Zarząd Melioracji i Urzędzeń Wodnych, samorządy gminne położone w zlewni rz. Jamny
	Zrównoważenie ujemnego bilansu wód powierzchniowych- budowa zbiorników retencyjnych na terenie Śląskiego Ogrodu Botanicznego	Urząd Miejski – Ref. inwestycji	Wojewódzki Zarząd Melioracji i Urzędzeń Wodnych, ŚOB
	Stworzenie i wdrożenie programu edukacyjnego dot. racjonalnego korzystania z wody, prawidłowego postępowania ze ściekami	Urząd Miejski - Ref. Ochrony Środowiska	Szkoły, zarządy zasobów mieszkaniowych, rady osiedla, media, NGO, ŚOB
<b>WSKAŹNIKI</b>	Długość wybudowanej sieci kanalizacji sanitarnej Długość wybudowanej sieci kanalizacji deszczowej Długość wybudowanej sieci wodociągowej Stopień skanalizowania obszaru Miasta Ilość oczyszczonych ścieków		

<b>CELE STRATEGICZNE</b>	<b>OCHRONA ZASOBÓW ZIEMI POPRZEZ RACJONALNĄ GOSPODARKĘ ODPADAMI</b>		
<b>ZADANIA OPERACYJNE</b>	<b>Zadania</b>	<b>Koordynator</b>	<b>Partnerzy</b>
	Rozbudowa Zakładu Usług Komunalnych	Urząd Miejski - Referat Inwestycji	Zakład Usług Komunalnych
	Rekultywacja składowiska odpadów w Mikołowie-Mokrym	Urząd Miejski - Wydział Gospodarki Komunalnej	Zakład Usług Komunalnych
	Likwidacja azbestowych elementów budynków wielorodzinnych	Zakładu Gospodarki Lokalowej	spółdzielnie mieszkaniowe, wspólnoty mieszkaniowe
	Wprowadzenie rozwiązań zapobiegających powstawaniu dzikich wysypisk oraz stworzenie i realizacja planu ich likwidacji	Urząd Miejski - Ref. Ochrony Środowiska	Straż Miejska, rady osiedla, szkoły, NGO, podmioty prowadzące dział. w zakresie odbierania i utylizacji odpadów

	Podniesienie świadomości ekologicznej mieszkańców w zakresie gospodarki odpadami	Urząd Miejski - Ref. Ochrony Środowiska	szkoły, media, NGO, rady osiedla, podmioty prowadzące dział. w zakresie odbierania i utylizacji odpadów
	Poprawa skuteczności egzekwowania usuwania odpadów	Urząd Miejski - Ref. Ochrony Środowiska oraz Wydział Gospodarki Komunalnej	Straż Miejska, rady osiedla, zarządy zasobów mieszkaniowych, podmioty prowadzące dział. w zakresie odbierania odpadów
	Ilość odpadów poddawanych segregacji Przepustowość zakładów segregacji odpadów Ilość odpadów poddanych odzyskowi Ilość przetworzonych odpadów Liczba oczyszczonych z azbestu obiektów Liczba pojemników zakupionych do selektywnej zbiórki odpadów		

<b>CELE STRATEGICZNE</b>	<b>OCHRONNA POWIETRZA ATMOSFERYCZNEGO- WYSOKA JAKOŚĆ POWIETRZA</b>		
<b>ZADANIA OPERACYJNE</b>	<b>Zadania</b>	<b>Koordynator</b>	<b>Partnerzy</b>
	Poprawa jakości powietrza atmosferycznego w mieście Mikołów-modernizacja kotłowni Grażyński i ucieplnienie części miasta	Zakład Inżynierii Miejskiej Sp. z.o.o	Zakład Gospodarki Lokalowej
	Poprawa jakości powietrza atmosferycznego w mieście Mikołów-ograniczenie niskiej emisji z obiektów użyteczności publicznej	Urząd Miejski - Referat Inwestycji	Zarząd Szkół i Przedszkoli, przedszkoli
	Wymiana kotłów w budynkach użyteczności publicznej	Urząd Miejski - Referat Inwestycji	Zakład Gospodarki Lokalowej
	Kolektory słoneczne- basen i hala sportowa	Urząd Miejski - Referat Inwestycji	Miejski Ośrodek Sportu i Rekreacji
	Termomodernizacja obiektów użyteczności publicznej	Urząd Miejski - Referat Inwestycji	ZSiPM, MOSIR,ZGL
	Ograniczenie niskiej emisji na terenie miasta	Urząd Miejski - Ref. Ochrony Środowiska	Zakład Inżynierii Miejskiej Sp. z.o.o
	Przeprowadzenie akcji informacyjno-edukacyjnej dot. zmniejszenia niskiej emisji oraz zmiany sposobu ogrzewania mieszkań na rozwiązania minimalizujące niską emisję	Urząd Miejski - Ref. Ochrony Środowiska	Zakład Inżynierii Miejskiej Sp. z.o.o, zarządy zasobów lokalowych, rady osiedla, szkoły, media, NGO
	Długość wybudowanej sieci ciepłowniczej Liczba wymienionych źródeł ciepła/wymienników Zmniejszenie emisji do atmosfery SO <sub>2</sub> Zmniejszenie emisji do atmosfery NOx Zmniejszenie emisji do atmosfery CO <sub>2</sub> Zmniejszenie emisji do atmosfery pyłów Liczba zlikwidowanych źródeł niskiej emisji		

<b>CELE STRATEGICZNE</b>	<b>ZRÓŻNICOWANA FAUNA I FLORA- WYSOKA JAKOŚĆ ŚRODOWISKA PRZYRODNICZEGO W MIEŚCIE</b>		
<b>ZADANIA OPERACYJNE</b>	<b>Zadania</b>	<b>Koordynator</b>	<b>Partnerzy</b>
	Rewaloryzacja Zabytkowy Park Planty	Urząd Miejski - Ref. Ochrony Środowiska/ Wydział Gospodarki Komunalnej	Zakład Usług Komunalnych
	Rewaloryzacja Zabytkowy Park Mokre	Urząd Miejski - Ref. Ochrony Środowiska/ Wydział Gospodarki Komunalnej	Zakład Usług Komunalnych
	Rewaloryzacja Wzgórza Kamionka	Urząd Miejski - Ref. Ochrony Środowiska	Zakład Usług Komunalnych
	Budowa Śląskiego Ogrodu Botanicznego	Urząd Miejski - Ref. Inwestycji	szkoły, media, NGO, ŚOB
	Rewitalizacja zielonej przestrzeni Miasta	Urząd Miejski - Ref. Ochrony Środowiska	Centrum Integracji Społecznej/ Zakład Usług Komunalnych
	Budowa siedziby „Leśnego Pogotowia” dla zwierząt	Urząd Miejski - Referat Inwestycji	NGO, Lasy Państwowe,
	Rewitalizacja terenu zalewiska przy ul. Piaskowej	Urząd Miejski - Referat Inwestycji	
	Podnoszenie świadomości przyrodniczej mieszkańców	Urząd Miejski - Ref. Ochrony Środowiska	szkoły, rady osiedla, media, NGO
	Zapewnienie odpowiedniej ochrony miejsc cennych przyrodniczo	Urząd Miejski - Ref. Ochrony Środowiska	Wojewoda, szkoły, NGO
	Poprawa egzekucji w zakresie ochrony przyrody	Urząd Miejski - Wydział Ochrony Środowiska	NGO, Straż Miejska, Policja
<b>WSKAŹNIKI</b>	Udział komunalnych terenów zielonych w całkowitej powierzchni miasta Powierzchnia zrehabilitowanych terenów zdegradowanych na cele przyrodnicze		

## B. SFERA SPOŁECZNA

<b>CELE STRATEGICZNE</b>	<b>ROZWIĄTE SPOŁECZEŃSTWO INFORMACYJNE- WYSOKA JAKOŚĆ USŁUG PUBLICZNYCH</b>		
<b>ZADANIA OPERACYJNE</b>	<b>Zadania</b>	<b>Koordynator</b>	<b>Partnerzy</b>
	Budowa systemu informacji o terenie (GIS)	Urząd Miejski – Wydział Rozwoju Miasta	Institucje publiczne, NGO, firmy
	Powszechny dostęp do internetu	Urząd Miejski – Wydział Rozwoju Miasta	Institucje publiczne, NGO, firmy
<b>WSKAŹNIKI</b>	Długość nowowybudowanej sieci informatycznej Liczba osób podłączonych do szerokopasmowego internetu Liczba instytucji publicznych podłączonych do szerokopasmowego internetu		

<b>CELE STRATEGICZNE</b>	<b>KULTURA-WZROST ZNACZENIA KULTURY JAKO CZYNNIKA ROZWOJU SPOŁECZNOŚCI LOKALNEJ</b>		
<b>ZADANIA OPERACYJNE</b>	<b>Zadania</b>	<b>Koordynator</b>	<b>Partnerzy</b>
	Adaptacja budynku kina na potrzeby Miejskiej Biblioteki Publicznej	Urząd Miejski - Referat Inwestycji	Instytucje kultury
	Budowa budynków wielofunkcyjnych-Smiłowice, Bujaków, Borowa Wieś	Urząd Miejski - Referat Inwestycji	Sołectwa, Jednostki OSP
	Budowa Domku Parkowego	Urząd Miejski - Referat Inwestycji	
	Modernizacja obiektów instytucji kultury	Urząd Miejski - Referat Inwestycji	Instytucje kultury
	Budowa Miejskiego Domu Kultury	Urząd Miejski - Referat Inwestycji	Instytucje kultury
<b>WSKAŹNIKI</b>	Ochrona dziedzictwa kulturowego miasta	Urząd Miejski – Miejski Konserwator zabytków	Starostwo Powiatowe, instytucje kulturalne, NGO
	Powierzchnia obiektów poddanych, rozbudowie, budowie , renowacji Liczba imprez organizowanych z wykorzystaniem infrastruktury		

<b>CELE STRATEGICZNE</b>	<b>EDUKACJA- STWORZENIE SYSTEMU KSZTAŁCENIA DOSTĘPNEGO DLA WSZYSTKICH, DOSTOSOWANEGO DO POTRZEB RYNKU</b>		
<b>ZADANIA OPERACYJNE</b>	<b>Zadania</b>	<b>Koordynator</b>	<b>Partnerzy</b>
	Poprawa jakości infrastruktury przedszkolnej poprzez jej budowę, przebudowę i wyposażenie	Urząd Miejski - Referat Inwestycji	Zarząd Szkół i Przedszkoli, przedszkola
	Poprawa jakości infrastruktury szkolnej poprzez jej wyposażenie	Urząd Miejski - Referat Inwestycji	Zarząd Szkół i Przedszkoli, szkoły,
	Remont i doposażenie Bibliotek przyszkolnych	Urząd Miejski - Referat Inwestycji	Zarząd Szkół i Przedszkoli, szkoły, przedszkola
	Ośrodek Opieki nad Dziećmi i Młodzieżą	Zakład Gospodarki Lokalowej	Miejski Ośrodek Pomocy Społecznej
	Budowa hali sportowej i adaptacja budynku Szkoły Podstawowej nr 3 z Oddziałami Integracyjnymi	Urząd Miejski - Referat Inwestycji	Miejski Ośrodek Sportu i Rekreacji
	Modernizacja przyszkolnych obiektów sportowych	Urząd Miejski - Referat Inwestycji	Zarząd Szkół i Przedszkoli, szkoły, przedszkola
	Przystosowanie oddziałów integracyjnych w szkołach dla wyrównania szans osób niepełnosprawnych	Urząd Miejski - Referat Inwestycji	Zarząd Szkół i Przedszkoli, PFRON, szkoły, przedszkola, NGO
	Dodatkowe zajęcia dydaktyczno-wyrównawcze dla uczniów	Zarząd Szkół i Przedszkoli	
	Szkoła aktywnych szans- dodatkowe zajęcia pozalekcyjne	Zarząd Szkół i Przedszkoli	
Podniesienie kwalifikacji kadry oświaty	Zarząd Szkół i Przedszkoli	NGO, firmy doradczo-konsultingowe	

<b>WSKAŹNIKI</b>	Liczba zmodernizowanych, wybudowanych, obiektów dydaktycznych Liczba osób korzystających ze zmodernizowanych, wybudowanych, obiektów dydaktycznych Liczba osób niepełnosprawnych korzystających ze zmodernizowanych, wybudowanych, obiektów dydaktycznych
------------------	---

<b>CELE STRATEGICZNE</b>	<b>ROZWÓJ SPOŁECZEŃSTWA OBYWATELSKIEGO- JAKO ELEMENT MINIMALIZOWANIA ZJAWISK PATOLOGICZNYCH W SPOŁECZEŃSTWIE</b>		
<b>ZADANIA OPERACYJNE</b>	<b>Zadania</b>	<b>Koordinator</b>	<b>Partnerzy</b>
	Budowanie społeczeństwa obywatelskiego przez wychowanie i edukację	Zarząd Szkół i Przedszkoli	Placówki światowe, Starostwo i Urząd Miejski, NGO, media
	Wspieranie działalności organizacji sektora pozarządowego	Urząd Miejski – Wydział Rozwoju Miasta	NGO
	Wprowadzenie programów i rozwiązań minimalizacji zjawiska marginalizacji społecznej	Miejski Ośrodek Pomocy Społecznej	NGO
	Wsparcie działalności CIS	Miejski Ośrodek Pomocy Społecznej/Centrum Integracji Społecznej	NGO
	Podniesienie kwalifikacji kadry samorządu terytorialnego	Urząd Miasta- Wydział Organizacji/ Wydział Rozwoju Miasta	NGO, firmy doradczo-konsultingowe
	Wsparcie dla funkcjonowania pozaszkolnych form integracji społecznej	Zarząd Szkół i Przedszkoli/ Miejski Ośrodek Pomocy Społecznej	NGO
<b>WSKAŹNIKI</b>	Liczba organizacji pozarządowych działających na terenie miasta Frekwencja w wyborach samorządowych Liczba osób korzystających ze wsparcia		

<b>CELE STRATEGICZNE</b>	<b>NOWOCZESNA BAZA SPORTOWA I REKREACYJNA</b>		
<b>ZADANIA OPERACYJNE</b>	<b>Zadania</b>	<b>Koordinator</b>	<b>Partnerzy</b>
	Budowa hali sportowej	Urząd Miejski - Referat Inwestycji	Miejski Ośrodek Sportu i Rekreacji
	AKS- objekty-budowa, rozbudowa, modernizacja infrastruktury	Urząd Miejski - Referat Inwestycji	Miejski Ośrodek Sportu i Rekreacji
	Modernizacja odkrytego basenu	Urząd Miejski - Referat Inwestycji	Miejski Ośrodek Sportu i Rekreacji
	Budowa boisk na terenie osiedli	Urząd Miejski - Referat Inwestycji	Miejski Ośrodek Sportu i Rekreacji
	Budowa placów zabaw na terenach przyszkolnych, osiedlach oraz w centrum	Urząd Miejski - Referat Inwestycji	Miejski Ośrodek Sportu i Rekreacji

	Rewitalizacja terenu Stargańca	Urząd Miejski - Referat Inwestycji	Miejski Ośrodek Sportu i Rekreacji
	Rewitalizację terenu jednostki powojaskowej „Sośnia Góra”	Urząd Miejski - Referat Inwestycji	Miejski Ośrodek Sportu i Rekreacji
	Budowa lodowiska	Urząd Miejski - Referat Inwestycji	Miejski Ośrodek Sportu i Rekreacji
<b>WSKAŹNIKI</b>	Liczba nowopowstałych, przebudowanych, zmodernizowanych obiektów Liczba uczestników korzystających z obiektów		

<b>CELE STRATEGICZNE</b>	<b>BEZPIECZEŃSTWO PUBLICZNE</b>		
<b>ZADANIA OPERACYJNE</b>	<b>Zadania</b>	<b>Koordynator</b>	<b>Partnerzy</b>
	Rozbudowa siedziby Państwowej Straży Pożarnej	Państwowa Straż Pożarna	Samorząd Gminny, Powiatowy, Wojewoda
	System monitoringu przestrzeni publicznej	Urząd Miejski - Referat Inwestycji	
	System monitoringu w szkołach podstawowych i gimnazjalnych	Urząd Miejski - Referat Inwestycji	Zarząd Szkół i Przedszkoli, Szkoły i Przedszkola
	Zmniejszenie liczby przestępstw w poszczególnych kategoriach na terenie miasta	Komenda Powiatowa Policji	Straż Miejska
	Prowadzenie działań profilaktycznych wśród młodzieży w zakresie uzależnień, przemocy i patologii społecznych	Miejski Ośrodek Pomocy Społecznej	Straż Miejska, Komenda Powiatowa Policji, NGO
	Aktywizacja społeczeństwa w zakresie bezpieczeństwa	Urząd Miasta- Straż Miejska	NGO
<b>WSKAŹNIKI</b>	Liczba przestępstw Liczba wykroczeń Liczba zdarzeń z zakresu ochrony przeciwpożarowej		

<b>CELE STRATEGICZNE</b>	<b>ZDROWE SPOŁECZEŃSTWO</b>		
<b>ZADANIA OPERACYJNE</b>	<b>Zadania</b>	<b>Koordynator</b>	<b>Partnerzy</b>
	Rozbudowa z dobudową Szpitala św. Józefa	Zgromadzenie Sióstr Miłosierdzia Św. Karola Boromeusza	
	Budowa Domu Opieki dla Ludzi Starszych i Chorych	Zgromadzenie Sióstr Miłosierdzia Św. Karola Boromeusza	
	Przychodnie Bujaków i oś. Mickiewicza	Urząd Miejski - Referat Inwestycji	
	Prowadzenie działań profilaktycznych wśród młodzieży szkolnej i osób dorosłych	Dyrektorzy placówek szkolnych, Sanepid, NGO	



	Prowadzenie działań wśród dzieci i młodzieży w zakresie nauki pierwszej pomocy	Dyrektorzy placówek szkolnych, NGO	
<b>WSKAŹNIKI</b>	Wysokość nakładów na profilaktykę zdrowotną		

### C. SFERA GOSPODARCZA

<b>CELE STRATEGICZNE</b>	<b>WYSOKI POZIOM PRZEDSIĘBIORCZOŚCI I LICZNE INWESTYCJE NA TERENIE MIASTA</b>		
<b>ZADANIA OPERACYJNE</b>	<b>Zadania</b>	<b>Koordynator</b>	<b>Partnerzy</b>
	Udostępnienie terenu inwestycyjnego- „Śmitowice”	Urząd Miejski - Referat Inwestycji	środowisko gospodarcze, samorząd gospodarczy, instytucje otoczenia biznesu
	Rewitalizacja ul. Stawowej oraz parku	Urząd Miejski - Referat Inwestycji	środowisko gospodarcze, samorząd gospodarczy, instytucje otoczenia biznesu
	Rewitalizacja terenu Centrum na potrzeby strefy aktywności gospodarczej (ul. Waryńskiego, Krawczyka, Kolejowa)	Urząd Miejski - Referat Inwestycji	środowisko gospodarcze, samorząd gospodarczy, instytucje otoczenia biznesu
	Rewitalizacja terenu przemysłowego, w tym Centrum na potrzeby działalności gospodarczej	Urząd Miejski - Referat Inwestycji	środowisko gospodarcze, samorząd gospodarczy, instytucje otoczenia biznesu
	Rewitalizacja terenu przemysłowego w rejonie ul. Żwirki i Wigury	Urząd Miejski - Referat Inwestycji	środowisko gospodarcze, samorząd gospodarczy, instytucje otoczenia biznesu
	Udostępnienie obszarów inwestycyjnych pod przyszłe nowe inwestycje	Urząd Miejski - Referat Inwestycji	środowisko gospodarcze, samorząd gospodarczy, instytucje otoczenia biznesu
	Wprowadzenie systemu rozwiązań zachęcających i ułatwiających samo zatrudnienie i inwestycje na terenie miasta	Urząd Miasta	Rada Miejska, Powiatowy Urząd Pracy
<b>WSKAŹNIKI</b>	Liczba podmiotów gospodarczych Wielkość nakładów inwestycyjnych Stopa bezrobocia na terenie Gminy		

<b>CELE STRATEGICZNE</b>	<b>ROZWIĘTA INFRASTRUKTURA</b>		
<b>ZADANIA OPERACYJNE</b>	<b>Zadania</b>	<b>Koordynator</b>	<b>Partnerzy</b>
	Remont zabytkowych kamienic przy ul. Rynek, J. Pawła II, Stawowej, Okrzei, Krakowskiej, Wyszyńskiego	Urząd Miejski - Referat Inwestycji	Darczyńcy, środowisko gospodarcze
	Uzupełnienie zabudowy ulic	Urząd Miejski - Referat Inwestycji	
	Rewitalizacja terenu przemysłowego w rejonie ul. Rajcy wraz z modernizacją układu drogowego	Urząd Miejski - Referat Inwestycji	środowisko gospodarcze, samorząd gospodarczy, instytucje otoczenia biznesu
	Rewitalizacja terenu przemysłowego „Centrum Usług Komunalnych”	Urząd Miejski - Referat Inwestycji	środowisko gospodarcze, samorząd gospodarczy, instytucje otoczenia biznesu
	Rozbudowa Urzędu Miasta	Urząd Miejski - Referat Inwestycji	
<b>WSKAŹNIKI</b>	Wysokość nakładów na infrastrukturę		

<b>CELE STRATEGICZNE</b>	<b>WYSOKA DOSTĘPNOŚĆ MIESZKAŃ</b>		
<b>ZADANIA OPERACYJNE</b>	<b>Zadania</b>	<b>Koordynator</b>	<b>Partnerzy</b>
	Budowa mieszkań komunalnych	Urząd Miejski	Zakładu Gospodarki Lokalowej
	Wymiana stolarki okiennej w zasobach komunalnych	Urząd Miejski	Zakładu Gospodarki Lokalowej
	Remont budynków w zasobach komunalnych	Urząd Miejski	Zakładu Gospodarki Lokalowej
	Rewitalizacja komunalnych zasobów mieszkaniowych	Urząd Miejski	Zakładu Gospodarki Lokalowej
<b>WSKAŹNIKI</b>	Liczba rodzin poszukujących mieszkań Liczba lokali komunalnych Liczba lokali socjalnych Nakłady na budownictwo komunalne Powierzchnia mieszkania przypadająca na 1 osobę		

<b>CELE STRATEGICZNE</b>	<b>ROZWIĘTY SYSTEM INFRASTRUKTURY TRANSPORTOWEJ</b>		
<b>ZADANIA OPERACYJNE</b>	<b>Zadania</b>	<b>Koordynator</b>	<b>Partnerzy</b>
	Przebudowa, modernizacja węzła drogowego na drodze krajowej 81/44	Urząd Miejski - Wydział Gospodarki Komunalnej/Referat Inwestycji	Generalna Dyrekcja Dróg i Autostrad

	Przebudowa, modernizacja węzła drogowego na drodze krajowej 44/928	Urząd Miejski - Wydział Gospodarki Komunalnej/ Referat Inwestycji	Generalna Dyrekcja Dróg i Autostrad
	Modernizacja wraz z budową chodników i ścieżek rowerowych na drodze wojewódzkiej 925	Urząd Miejski - Wydział Gospodarki Komunalnej/ Referat Inwestycji	Generalna Dyrekcja Dróg i Autostrad
	Modernizacja wraz z budową chodników i ścieżek rowerowych na drodze wojewódzkiej 927	Urząd Miejski - Wydział Gospodarki Komunalnej/ Referat Inwestycji	Generalna Dyrekcja Dróg i Autostrad
	Przebudowa, modernizacja wraz z budową chodników i ścieżek rowerowych na drogach powiatowych	Urząd Miejski - Wydział Gospodarki Komunalnej/ Referat Inwestycji	Starostwo Powiatowe
	Przebudowa, modernizacja układu drogowego Centrum Miasta	Urząd Miejski - Wydział Gospodarki Komunalnej/ Referat Inwestycji	
	Modernizacja układu drogowego sołectwa Borowa Wieś	Wydział Gospodarki Komunalnej/ Referat Inwestycji	
	Modernizacja układu drogowego sołectwa Bujaków	Urząd Miejski -	
	Modernizacja układów drogowych w centrum miasta	Wydział Gospodarki Komunalnej/ Referat Inwestycji	
	Modernizacja układu drogowego dzielnicy Gniotek	Urząd Miejski -	
	Modernizacja układu drogowego dzielnicy Gronie	Wydział Gospodarki Komunalnej/ Referat Inwestycji	
	Modernizacja układu drogowego dzielnicy Kamionka	Urząd Miejski -	
	Modernizacja układu drogowego sołectwa Mokre	Wydział Gospodarki Komunalnej/ Referat Inwestycji	
	Modernizacja układu drogowego sołectwa Paniowy	Urząd Miejski -	
	Modernizacja układu drogowego dzielnicy Reta	Wydział Gospodarki Komunalnej/ Referat Inwestycji	
	Modernizacja układu drogowego sołectwa Śmiłowice	Wydział Gospodarki Komunalnej/ Referat Inwestycji	
	Budowa i przebudowa obiektów poprawiających bezpieczeństwo ruchu drogowego oraz ruchu pieszych	Wydział Gospodarki Komunalnej/ Referat Inwestycji	
	Most – ul. Katowicka	Wydział Gospodarki Komunalnej/ Referat Inwestycji	
	Most – ul. Zamkowa	Wydział Gospodarki Komunalnej/ Referat Inwestycji	
<b>WSKAŹNIKI</b>	Wydatki inwestycyjne na drogi publiczne Długość dróg zmodernizowanych do długości dróg ogółem		

<b>CELE STRATEGICZNE</b>	<b>ROZWINIĘTY SEKTOR TURYSTYCZNY</b>		
<b>ZADANIA OPERACYJNE</b>	<b>Zadania</b>	<b>Koordynator</b>	<b>Partnerzy</b>
	Zabezpieczenie architektury sakralnej	Urząd Miejski - Referat Inwestycji	NGO, związki wyznaniowe
	Rewitalizacja schronu bojowego Obszaru Warownego „Śląsk”	Urząd Miejski - Referat Inwestycji	NGO
	Szlak architektury sakralnej	Urząd Miejski - Referat Inwestycji	NGO
	Budowa ścieżek rowerowych	Urząd Miejski - Referat Inwestycji	NGO
	Budowa siedziby Śląskiego Ogrodu Botanicznego	Urząd Miejski - Referat Inwestycji	NGO
	Rewitalizacja terenu Stargańca	Urząd Miejski - Referat Inwestycji	Miejski Ośrodek Sportu i rekreacji
	Rewitalizację terenu jednostki powojkowej „Sośnia Góra”	Urząd Miejski - Referat Inwestycji	Miejski Ośrodek Sportu i rekreacji
<b>WSKAŹNIKI</b>	Ilość noclegów udzielonych Liczba miejsc noclegowych Liczba podmiotów gospodarczych sektora turystycznego		

## **5. ZASADY I MECHANIZMY REALIZACJI STRATEGII**

### **5.1 Monitoring i Ewaluacja Strategii Rozwoju**

Strategia Rozwoju Gminy Mikołów na lata 2008-2015 stanowi podstawowy dokument określający kierunki rozwoju miasta. Zawiera ona nadrzędne wytyczne dla pozostałych planów i programów. Jej realizacja odbywa się poprzez realizację programów i planów dotyczących poszczególnych zadań strategicznych, a także poprzez uwzględnianie jej zapisów przy corocznym formułowaniu budżetu miasta.

Monitoring i aktualizacja Strategii jest ważnym wymogiem aktywnej jej realizacji, umożliwia bowiem stwierdzenie, czy Strategia realizowana jest prawidłowo, a jej założenia nadal są aktualne.

Uaktualniania i prawidłowe monitorowanie Strategii powinno polegać m.in. na: analizowaniu raportów o sytuacji gospodarczej i społecznej gminy w sposób cykliczny, stałej kontroli i ocenie stanu środowiska przyrodniczego gminy i jej sąsiedztwa, bieżącej kontroli stopnia realizacji Strategii i informacji o efektach podejmowanych działań.

Cyklicznie raz do roku powinna zostać dokonana analiza skuteczności zastosowanych w Strategii narzędzi. Ewaluacja powinna kończyć się raportem o stopniu zaawansowania celów Strategii i propozycjami uaktualniania Strategii. Zapisy Strategii mogą być modyfikowane w trybie właściwym dla jej uchwalenia.

Kontrola efektywności realizacji Strategii Rozwoju Gminy Mikołów na lata 2008-2015 zostanie przeprowadzona pod koniec obowiązywania niniejszego programu, nie później niż do II kwartału 2016 roku. Podstawowym kryterium oceny efektywności Strategii będzie stopień realizacji założonych celów ekonomicznych, społeczno – gospodarczych. Wynikiem wnikliwej kontroli końcowej powinien być raport, zawierający ocenę Strategii pod kątem realizacji zamierzonych celów oraz poszczególnych zadań, połączony z rachunkiem ekonomicznym, który porówna poniesione nakłady na rozwój, promocję, restrukturyzację, z końcowymi wynikami ekonomicznymi. Wnioski zawarte w raporcie posłużą także do ustalenia warunków wyjściowych do opracowania strategii rozwoju gminy na lata następne.

### **5.2 Public relations Strategii**

Skuteczne działanie zmierzające do efektywnej realizacji etapu wdrażania Strategii wymaga ze strony władz gminy poszukiwania partnerów społecznych chętnych do współpracy. W tym celu będą one inicjować i koordynować partnerską współpracę z organizacjami pozarządowymi, lokalnymi środowiskami opiniotwórczymi i radami sołectw i dzielnicowymi oraz przedsiębiorcami funkcjonującymi na terenie gminy. Partnerska współpraca Władz Gminy z przedsiębiorcami umożliwi poznanie ich potrzeb oraz możliwości rozwojowych. Ułatwia to tworzenie jak najlepszych warunków do prowadzenia działalności gospodarczej, zwłaszcza przez małe i średnie firmy. Współpraca ta pozwala również na włączenie się przedsiębiorców w rozwiązywanie problemów gminy, a także prowadzenie wspólnej promocji.

W ramach promocji Strategii Rozwoju Gminy Mikołów na lata 2008-2015 zostaną wykorzystane następujące sposoby informowania społeczności lokalnej o efektach wdrażania strategii:

- portal internetowy Urzędu Miasta – zamieszczone zostaną aktualne informacje o realizowanych inwestycjach na terenie gminy, informacje o poniesionych nakładach oraz źródłach dofinansowania: o wkładzie Unii Europejskiej, funduszy krajowych itp.
- plakaty, tablice informacyjne w Urzędzie Miasta oraz w miejscach publicznych – zawierające informacje o realizowanych projektach i wkładzie UE oraz środków krajowych;
- biuletyny i foldery o wykonywaniu konkretnych zadań;
- kontakty z lokalną prasą i telewizją;
- spotkania z potencjalnymi partnerami społeczno – gospodarczymi;

### 5.3 Uwarunkowania realizacji założeń strategii

Skuteczna i efektywna realizacja ustaleń Strategii, jej celów i założeń, zależy od wielu uwarunkowań, które ogólnie można określić następująco:

- aktywna prorozwojowa polityka finansowa władz gminy, polegająca na długookresowej maksymalizacji dochodów budżetowych, racjonalizacji wydatków bieżących, wzroście i poprawie efektywności wykorzystania środków inwestycyjnych oraz aktywnym pozyskiwaniu środków finansowych ze źródeł krajowych i zagranicznych na realizację zaplanowanych przedsięwzięć;
- adekwatna do zaplanowanych zadań struktura organizacyjna Urzędu Gminy oraz gminnych jednostek organizacyjnych jak również sprawne przeprowadzenie wszelakich procedur postępowania administracyjnego;
- sprawne i skuteczne przywództwo w postaci władz gminy, tworzące jak najlepsze warunki, tworzące jak najlepsze warunki techniczne i organizacyjne dla realizacji wytyczonych celów, a także motywujące pracowników gminnych do aktywnych działań na rzecz realizacji założeń strategii;
- odpowiednio przygotowane kadry (pracownicy Urzędu Gminy oraz gminnych jednostek organizacyjnych);
- współpraca z otoczeniem z poszanowaniem zasad partnerstwa -organizacjami pozarządowymi, przedsiębiorcami, instytucjami tzw. otoczenia biznesu, władzami innych samorządów terytorialnych w kraju i zagranicą, społecznością lokalną;
- sprawne systemy informacyjne (dostęp do rzetelnej informacji) oraz kontrolne i monitorujące przebieg realizacji ustaleń strategii;
- spójna i stabilna polityka państwa wobec finansowania samorządów terytorialnych;
- utrzymujące się tempo rozwoju gospodarczego kraju;