

SPECYFIKACJA ISTOTNYCH WARUNKÓW ZAMÓWIENIA

1. Zamawiający:

Gmina Mikołów

Rynek 16, 43-190 Mikołów

telefon: 032/3248500, fax: 032/3248400, strona internetowa: www.mikolow.eu

2. Tryb udzielenia zamówienia:

Przetarg nieograniczony prowadzony zgodnie z ustawą Prawo zamówień publicznych z dnia 29.01.2004 (j.t. Dz. U. z 2010 r. Nr 113, poz. 759).

3. Przedmiot zamówienia:

Kod CPV:

30100000-0 Maszyny biurowe, sprzęt i materiały, z wyjątkiem komputerów, drukarek i mebli

30200000-1- Urządzenia komputerowe

48952000-6- Systemy nagłaśniające

51300000-5 Usługi instalowania urządzeń komunikacyjnych

Dostawa wyposażenia elektronicznego i teleinformatycznego na potrzeby Centrum Edukacji Przyrodniczej i Ekologicznej Śląskiego Ogrodu Botanicznego w Mikołowie realizowanego w ramach projektu pn. „Rozbudowa Centrum Edukacji Przyrodniczej i Ekologicznej Śląskiego Ogrodu Botanicznego w Mikołowie”.

Projekt realizowany jest w ramach Regionalnego Programu Operacyjnego Województwa Śląskiego na lata 2007-2013, Priorytet V. Środowisko, Działanie 5.5 Dziedzictwo przyrodnicze. Celem projektu pn. „Rozbudowa Centrum Edukacji Przyrodniczej i Ekologicznej Śląskiego Ogrodu Botanicznego w Mikołowie” jest zwiększenie świadomości społeczeństwa na temat ochrony środowiska naturalnego, rozpropagowanie idei Śląskiego Ogrodu Botanicznego w Mikołowie oraz zwiększenie świadomości społeczeństwa na temat udziału środków Unii Europejskiej w projektach realizowanych ze środków RPO WSL 2007-2013 na terenie Województwa Śląskiego.

W ramach zamówienia należy zakupić, dostarczyć i zamontować w budynku Centrum Edukacji Przyrodniczej i Ekologicznej Śląskiego Ogrodu Botanicznego w Mikołowie:

3.1. Ekran do projektorów - sztuk 4 wraz z niezbędnym okablowaniem i montażem w sali numer 25 (2 sztuki) i 26 (2 sztuki):

Rodzaj ekranu, format obrazu 16:10, rodzaj powierzchni Biała, Matte White, rozmiar powierzchni maksymalny 280x200 cm rozmiar powierzchni obrazu 270x169 cm, obramowanie ramki dookoła, współczynnik odbicia światła: 1.0 GAIN, kąt widzenia L/R: minimum 120°, współczynnik odbicia światła 1.0, czarne ramki zwiększające kontrast oglądanego obrazu, czarny TOP – możliwość dopasowania wysokości obrazu do poziomu oczu widza, dolna belka wykonana z tworzywa, które uniemożliwią fałdowanie, blokada zabezpieczająca przed zwijaniem, regulacja wysokości dolnej krawędzi obudowa metalowa, montaż - specjalnie dopasowane uchwyty, przeznaczone do montażu ściennego i sufitowego



**PROGRAM
REGIONALNY**
NARODOWA STRATEGIA SPÓJNOSCI



UNIA EUROPEJSKA
EUROPEJSKI FUNDUSZ
ROZWOJU REGIONALNEGO



Projekt współfinansowany przez Unię Europejską z Europejskiego Funduszu Rozwoju Regionalnego w ramach Regionalnego Programu Operacyjnego Województwa Śląskiego na lata 2007-2013

w zestawie, rodzaj ekranu: elektryczny, instalacja z możliwością regulacji położenia punktów krańcowych zwijania/rozwijania tkaniny projekcyjnej, elektryczny silnik tubowy z minimum 2-letnią gwarancją, możliwość integracja z zewnętrznymi systemami sterującymi, radiowy system zdalnego sterowania gwarancja na ekran 24 miesiące.

3.2. Projektor elektroniczny - sztuk 4 wraz z montażem w ali numer 25 (2 sztuki) i 26 (2 sztuki):

Projektor LCD, wbudowane urządzenia: głośnik moc min. 5 Wat, waga (masa całkowita) 3.6 kg, jasność obrazu min. 4000 lumenów ANSI współczynnik kontrastu obrazu (min.) 2500:1, wielkość obrazu: 30-300 cali, rozdzielczość XGA min. 1024 x 768, rzeczywisty współczynnik kształtu obrazu 4:3, obsługa kolorów (minimum) 24-bit (134 miliona kolorów), zoom: optyczny (manualny), Cyfrowy, współczynnik powiększenia (optyczny) 1,3:12 : 1, minimalna ilość pikseli: 786,432, typ lampy UHE (minimum) 280 Wat, żywotność lampy (minimum) 3000 godzin/4000 godzin (tryb ekonomiczny), wejścia sygnału: video S-Video, całkowity sygnał video (NTSC, SECAM, PAL, PAL-N, PAL-M, NTSC 4.43, PAL 60), 2 x D-sub 15-pin, 1 x RCA (wideo), 1 x Mini DIN 4-pin (S-Video), 1 x HDMI, 1 x stereo mini-jack, 2 x RCA (audio LR), 1 x RJ45, pobór mocy (praca/spoczynek) (maksymalnie) 425/1 Wat, pilot w zestawie, pilot z funkcją myszy (PC control), torba w zestawie, kabel zasilający, kabel D-Sub 15-pin, kabel wideo (RCA-RCA), baterie do pilota, osłona na obiektyw, instrukcja, wymiary (maksymalne): szerokość 290 mm, wysokość 99 mm, głębokość 254 mm, głośnik(i) – zintegrowany, zasilanie AC 120/230 V (50/60 Hz), poziom hałasu maksymalnie 30dB, gwarancja producenta minimum 24 miesiące. Dodatkowo Wykonawca dostarczy 2 sztuki spliterów sygnału vga do podłączenia 2 projektorów równolegle z jednego źródła.

3.3. System nagłośnienia dla 2 sal konferencyjnych z podstawką wolnostojącą (półka) na poniższy sprzęt audio wraz z niezbędnym okablowaniem i montażem z przeznaczeniem dla 2 pomieszczeń:

a) Para głośników- kolumna dwudrożna 8 sztuk

Pasma przenoszenia 60-20 000Hz, moc znamionowa (minimum) (100V) 15/7.5/4/2/1, spl (1W/1m) 89dB, maksymalnie SPL 100dB, wymiary maksymalne 215x290x172mm, waga maksymalna (sztuka) 3.5kg, połączenia gniazda: sprężynkowe, sposób montażu 2 x gwint M6, ruchomy uchwyt mocowania, obudowa z tworzywa sztucznego czarna, system bass-reflex. Gwarancja minimum 24 miesiące.

b) Mikrofony bezprzewodowe sztuk 4 po 2 na pomieszczenie.

1 nadajnik mikrofonowy, 1 odbiornik, zasilacz 230V~/50Hz/6VA, wersja z pojedynczym kanałem, ale zewnętrznym elektronicznym przełączaniem na odbiór z anteny o mocniejszym sygnale, regulacja głośności, regulacja progów wyciszania, informacje techniczne, częstotliwość nośna 175MHz, moc nadawana (minimum) < 10mW (EIRP), stosunek S/N RF > 80dB, pasmo przenoszenia 50-15 000Hz, ±3dB, zakres dynamiki 100dB THD < 0.8%, wyjście audio 0-300mV/10kΩ, zasięg minimum 30m, dopuszcz. temp. 0-40 °C, zasilanie: nadajnik bateria 9V, odbiornik 12V prąd stały /300mA, wymiary (maksymalne): nadajnik O 54/36mm x 245mm, odbiornik 220x40x115mm, nadajnik



**PROGRAM
REGIONALNY**
NARODOWA STRATEGIA SPÓJNOSCI



UNIA EUROPEJSKA
EUROPEJSKI FUNDUSZ
ROZWOJU REGIONALNEGO



2

maksymalnie 220g, odbiornik maksymalnie 520g, połączenia 1 x gniazdo 6.3mm.
Gwarancja minimum 24 miesiące.

3.4. Wzmacniacz sygnału mocy - sztuk 2, po 1 na pomieszczenie konferencyjne:

Wejścia: sygnał audio: zrównoważone combo XLR/Jack, 0dB-10K+Link, priorytet: zrównoważone combo XLR/Jack lub Euroblock, 0dB-10K, wyjścia: wyjścia głośnikowe: 4ohm - 50V - 70V – 100V, wyjście priorytet: 24V, aktywowane poprzez zwarcie styku, nominalna mocy wyjściowa RMS, regulacja barwy: niskie tony: +/- 10dB 100Hz, wysokie tony: +/- 10dB 10KHz, pasmo przenoszenia: 35Hz – 22KHz, odstęp sygnał / szum: >95dB, zniekształcenia harmoniczne THD: 0.5%, wymiary maksymalne (H x W x D): 88 x 430 x 366, masa maksymalna: 13.5Kg, zasilanie 230 V. Gwarancja minimum 24 miesiące.

3.5. Przedwzmacniacz sygnału mocy - sztuk 2 po 1 na pomieszczenie:

Wejścia: liniowe: zbalansowane typu Euroblock, 0 dB – 10 k, poziom regulowany, priorytetowe: Zbalansowane typu Euroblock, 0 dB – 10 k, poziom regulowany;
Wyjścia: głośnikowe: kanał 1 i 2: 4 Ohm – 50 V – 70 V – 100 V, priorytetowe: 2 x 24 V, uruchamiane kontaktem zamykającym (maks. 0,6 A);
Ogólne: moc wyjściowa(minimum) RMS: 2 x 240 W lub 1 x 480 W (zmostkowany), regulacja barwy: tony niskie: +10 dB / -14 dB przy 100 Hz; tony niskie: +10 dB / -14 dB przy 10 kHz, zakres przenoszonych częstotliwości: 35 Hz – 22 kHz, stosunek sygnał / szum: >95 dB, całkowite zniekształcenia harmoniczne (THD): <0,5%, zasilanie 230V. Gwarancja minimum 24 miesiące.

3.6. Dostawa wraz z montażem wewnętrznej instalacji sieci internetowej na terenie budynku (dołączono rzut budynku):

W pomieszczeniach: pracowni numer 1,2,3,4,5,6,7,8,9,10,11,12, sekretariat, pokój dyrektora, sala audiowizualna (nr 26), sala konferencyjna (nr 49), biblioteka (nr 28), według projektu(załącznik **rzut parteru**) należy zamontować 2 podwójne gniazdo RJ 45. Ilość gniazd logicznych w budynku 68 sztuk. Do każdego z gniazd z osobna musi zostać doprowadzony przewód transmisyjny kategorii nie niższej niż 6E (8 żył, UTP, ekranowany). Lokalizacja gniazd 20-30 cm nad podłogą w pomieszczeniach pracowni, sekretariatu oraz dyrektora. Lokalizacja w bibliotece i salach audiowizualnych: pod sufitem 20 cm – 1 szt., 2-ga sztuka nad podłogą 20-30 cm. Przewody z gniazd muszą mieć zakończenie w pomieszczeniu technicznym (pomieszczenie numer 8) w szafie transmisyjnej - zamontowane w panelu krosowym. Przewody transmisyjne muszą być zamontowane na podstawie istniejącej infrastruktury peszel - karbowana rura osłonowa na kable teletechniczne zamontowana w ścianie, a zakończenie musi być w szafie transmisyjnej (patchpanel). Przewody w szafie transmisyjnej muszą być opisane, w którym pokoju znajduje się druga końcówka przewodu. Dodatkowo wykonawca wykona połączenie między pokojem technicznym (serwerownią), a wieżą widokową wraz z uchwytem do zamontowania anteny transmisyjnej typu: fajka. Połączenie będzie wykonane za pomocą 2 przewodów kat nie niższej niż 6E, ekranowanych (skrętka internetowa) oraz przewodu zasilającego minimum 3x 1,5mm². Dodatkowo wykonawca dostarczy 40 sztuk przewodów transmisyjnych kat 6e (linka, UTP) o długości 3 metrów koloru szarego oraz 10 sztuk przewodów transmisyjnych kat 6e (linka, UTP) o długości 0,5m koloru szarego. Wykonawca w ramach instalacji przewodów



**PROGRAM
REGIONALNY**
NARODOWA STRATEGIA SPÓJNOSCI



UNIA EUROPEJSKA
EUROPEJSKI FUNDUSZ
ROZWOJU REGIONALNEGO



3

Projekt współfinansowany przez Unię Europejską z Europejskiego Funduszu Rozwoju Regionalnego w ramach Regionalnego Programu Operacyjnego Województwa Śląskiego na lata 2007-2013

transmisyjnych wykona dedykowaną instalację zasilającą 230V z trzema przewodami zasilającymi w przewodzie. Dedykowana sieć zasilająca 230 V obejmować musi: pomieszczenia pracowni numer 1,2,3,4,5,6,7,8,9,10,11,12, sekretariat, pokój dyrektora, sala audiowizualna(26), sala(25), biblioteka(28). Gniazda elektryczne typu DATA lub równoważne podwójne (możliwość włożenia dwóch wtyczek) wraz z zabezpieczeniem przeciw przypadkowemu włożeniu wtyczki. Przewód zasilający minimum 3x2,5mm² Do dedykowanej sieci elektrycznej wykonawca zamontuje rozdzielnię na 12 obwodów wraz z ochronnikami przepięciowymi i zabezpieczeniem różnicowoprądowym typu P-312 w klasie C w pomieszczeniu serwerowni (pok.8).Wykonanie dedykowanej sieci zasilającej jest ściśle powiązane z siecią logiczną (internet) celem prawidłowego funkcjonowania sieci komputerowej (wylimitowanie przepięć między siecią logiczną, a zasilaniem komputerów).Wykonawca prześle Zamawiającemu dokumentację z wykonania montażu sieci internetowej oraz elektrycznej zawierającą system połączeń, rozmieszczenie gniazd oraz opis przewodów.

3.7. Szafa wisząca 12U 19" wraz z montażem w pokoju technicznym, serwerowni pomieszczenie numer 8 (dołączono rzut budynku):

Grubość blachy:1,1-1,5mm, kolor: szary, otwory wentylacyjne dla aktywnej i pasywnej wentylacji, ochrona: IP 40, uziemienie, dwie pary raków (2 x 19"), otwory na kable zarówno z góry jak i z dołu, udźwig minimalny:60kg, zdejmowane ścianki boczne z zamkiem, drzwi ze stalową ramą, szklane z zamkiem z 3 kluczami, waga maksymalna: 32 kg, wymiary maksymalne: 624x600x560mm, wentylatory (minimum 2 sztuki) wyciągowe wraz regulatorem termicznym, wieszak poziomy 19", wieszak pionowy 19" dopasowany do zamawianej szafy 12U, panel krosowy: 24 portowy ekranowany-1U, kategoria przewodu 6e (ekranowany)sztuk 2, panel do zamontowania światłowodu sztuk1, dodatkowo przewody transmisyjne kat 6e długość 30-40 cm sztuk 50 w celu połączenia panela krosowego z switchem.

3.8. Dostawa klimatyzatora przenośnego - sztuk 2:

Klimatyzator przenośny, generator jonów, jeden kanał chłodzenia, rzeczywista moc chłodzenia minimum 2,2 KW - standard EN 14511,3 tryby pracy: chłodzenie, wietrzenie i osuszanie, minimum 3 szybkości wentylatora, opcja fala zimna minimum 480 m³/h, wydajność osuszania minimum28 litrów na dobę, maksymalne ciśnienie szumów - hi: 45 dB, lo: 36 dB, automatyczne prowadnice powietrza, szeroki i precyzyjny wylot powietrza zapewniający regulację kierunku nadmuchu w poziomie i w pionie 12-godzinny timer włączający i wyłączający oraz program jednogodzinny, wysuwane zmywalne filtry czynnik chłodzący np: R 406A lub równoważny umożliwiający prawidłową pracę urządzenia, długość kanału minimum 125 x 1500 mm, rolki i uchwyty ułatwiające przenoszenie, głośność maksymalna pracy 36 dB, zasilanie 230 V 50Hz pobór mocy w trybie chłodzenia maksymalnie 880W, klasa energetyczna A, waga maksymalna 36 kg, kolor: srebrny, gwarancja 24 miesiące.



**PROGRAM
REGIONALNY**
NARODOWA STRATEGIA SPÓJNOSCI



UNIA EUROPEJSKA
EUROPEJSKI FUNDUSZ
ROZWOJU REGIONALNEGO



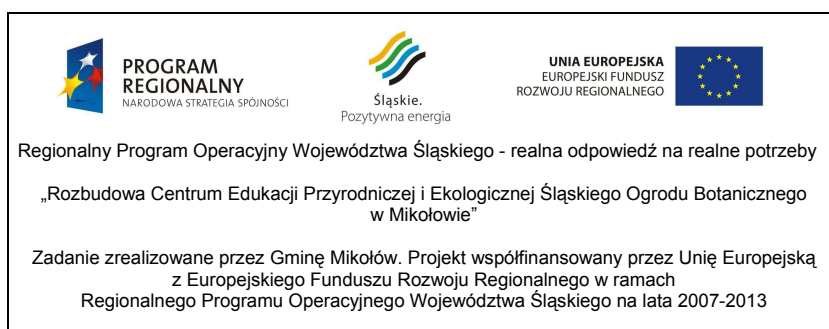
4

Projekt współfinansowany przez Unię Europejską z Europejskiego Funduszu Rozwoju Regionalnego w ramach Regionalnego Programu Operacyjnego Województwa Śląskiego na lata 2007-2013

3.9. Dostawa i montaż elektronicznego modułu ściemniającego w pomieszczeniach sal konferencyjnych po jednej sztuce na sale:

Dostawa polega na zamontowaniu elektronicznego, wraz z bezprzewodowym sterowaniem pilotem, modułu sterowania oświetleniem w 2 salach konferencyjnych sprzężone z istniejącym oświetleniem na salach audiowizualnych numer 25 i 26 na dołączonym rzucie parteru. Układ ściemniający musi obejmować montaż 14 opraw w 1 sali (28 razem w dwóch salach) wraz z połączeniem ich przewodami pomiędzy sobą i układem sterującym (układ regulacji natężenia oświetlenia) w sali 25 i 26. Rozmieszczenie opraw jak na rysunku 1. Zamawiający zastrzega możliwość korekty rozmieszczenia opraw w pomieszczeniach przed ich montażem.

Dostarczone wyposażenie elektroniczne powinno zawierać w formie samoprzylepnej plakietki obowiązujący zestaw znaków graficznych: Narodowych Strategicznych Ram Odniesienia 2007-2013, Województwa Śląskiego oraz Unii Europejskiej (w kolejności tutaj podanej) oraz opis w postaci „Projekt współfinansowany przez Unię Europejską z Europejskiego Funduszu Rozwoju Regionalnego w ramach Regionalnego Programu Operacyjnego Województwa Śląskiego na lata 2007-2013” a także hasło programu „Regionalny Program Operacyjny Województwa Śląskiego-realna odpowiedź na realne potrzeby” Dodatkowo plakietka powinna zawierać tytuł projektu tj. Rozbudowa Centrum Edukacji Przyrodniczej i Ekologicznej Śląskiego Ogrodu Botanicznego w Mikołowie” a także zdanie: Zadanie zrealizowane przez Gminę Mikołów. Zamieszczone loga powinny być w tej samej wielkości. Wielkości plakietki min. 45 mm x 110 mm. Treść i szata graficzna plakietki winna być uzgodniona z Zamawiającym oraz spełniać wymogi Instytucji Zarządzającej Regionalnym Programem Operacyjnym Województwa Śląskiego na lata 2007-2013 dla Beneficjentów w zakresie Informacji i Promocji.



4. Oferty częściowe i podwykonawcy:

Nie dopuszcza się częściowego składania ofert.

Dopuszcza się możliwość zatrudnienia podwykonawców.

5. Przewidywane zamówienia uzupełniające:

Nie przewiduje się.

6. Oferty wariantowe:

Nie dopuszcza się ofert wariantowych.



Projekt współfinansowany przez Unię Europejską z Europejskiego Funduszu Rozwoju Regionalnego w ramach Regionalnego Programu Operacyjnego Województwa Śląskiego na lata 2007-2013

7. Termin wykonania zamówienia:

od dnia zawarcia umowy do 20.12.2010.

8. Warunki udziału w postępowaniu oraz opis sposobu dokonywania oceny spełniania tych warunków przez wykonawców:

8.1. Warunki podmiotowe, o których mowa w art. 22 cyt. ustawy:

- 8.1.1. posiadanie uprawnień do wykonywania określonej działalności lub czynności - brak przepisów nakładających obowiązek posiadania uprawnień;
- 8.1.2. posiadanie wiedzy i doświadczenia - zamawiający nie dokonuje opisu tego warunku.
- 8.1.3. dysponowanie odpowiednim potencjałem technicznym i osobami zdolnymi do wykonania zamówienia - zamawiający nie dokonuje opisu tego warunku;
- 8.1.4. znajdowanie się w sytuacji ekonomicznej i finansowej niezbędnej do wykonania zamówienia - zamawiający nie dokonuje opisu tego warunku.

8.2. Brak przesłanek do wykluczenia z postępowania, wymienionych w art. 24 ust. 1 cyt. ustawy.

Zamawiający ocenia spełnianie warunków udziału w postępowaniu w oparciu o ofertę wykonawcy, która musi zawierać wszystkie oświadczenia i dokumenty potwierdzające spełnianie warunków udziału w postępowaniu, zgodnie z formułą spełnia – nie spełnia. Zamawiający przy ocenie spełniania warunków ocenia łącznie wiedzę i doświadczenie, potencjał techniczny, kadrowy i zdolności finansowe wykonawców, którzy złożyli ofertę wspólną.

9. Wykaz oświadczeń lub dokumentów, jakie mają dostarczyć wykonawcy w celu potwierdzenia spełniania warunków udziału w postępowaniu:

9.1. W celu potwierdzenia spełniania warunku wymienionego w pkt. 8.2 siwz wykonawcy zobowiązani są przedłożyć:

- 9.1.1. aktualny odpis z właściwego rejestru, wystawiony nie wcześniej niż 6 miesięcy przed upływem terminu składania ofert, a w przypadku osoby fizycznej oświadczenie, że w stosunku do niej nie otwarto likwidacji lub nie ogłoszono upadłości, chyba, że po ogłoszeniu upadłości zawarto układ zatwierdzony prawomocnym potwierdzeniem sądu, jeżeli układ nie przewiduje zaspokojenia wierzycieli przez likwidację majątku upadłego.
- 9.1.2. aktualne zaświadczenia właściwego naczelnika urzędu skarbowego potwierdzające, że wykonawca nie zalega z opłacaniem podatków lub zaświadczenia, że uzyskał przewidziane prawem zwolnienie, odroczenie lub rozłożenie na raty zaległych płatności lub wstrzymanie w całości wykonania decyzji właściwego organu – wystawione nie wcześniej niż 3 miesiące przed upływem terminu składania ofert;
- 9.1.3. aktualne zaświadczenia właściwego oddziału Zakładu Ubezpieczeń Społecznych lub Kasy Rolniczego Ubezpieczenia Społecznego potwierdzające, że wykonawca nie zalega z opłacaniem składek na



**PROGRAM
REGIONALNY**
NARODOWA STRATEGIA SPÓJNOSCI



UNIA EUROPEJSKA
EUROPEJSKI FUNDUSZ
ROZWOJU REGIONALNEGO



6

ubezpieczenie zdrowotne i społeczne, lub potwierdzenia, że uzyskał przewidziane prawem zwolnienie, odroczenie lub rozłożenie na raty zaległych płatności lub wstrzymanie w całości wykonania decyzji właściwego organu – wystawione nie wcześniej niż 3 miesiące przed upływem terminu składania ofert;

- 9.1.4. aktualną informację z Krajowego Rejestru Karnego w zakresie określonym w art. 24 ust. 1 pkt 4-8 cyt. ustawy, wystawioną nie wcześniej niż 6 miesięcy przed upływem terminu składania ofert;
- 9.1.5. aktualną informację z Krajowego Rejestru Karnego w zakresie określonym w art. 24 ust. 1 pkt 9 cyt. ustawy, wystawioną nie wcześniej niż 6 miesięcy przed upływem terminu składania ofert;

W przypadku wspólnego ubiegania się o udzielenie niniejszego zamówienia przez dwóch lub więcej wykonawców powyższe dokumenty składa każdy z wykonawców.

9.2. Dla potwierdzenia spełniania warunków udziału w postępowaniu wykonawca przedstawia oświadczenie o spełnianiu warunków udziału w postępowaniu (wg zał. Nr 2 do siwz).

9.3. Informacje dla wykonawców mających siedzibę lub miejsce zamieszkania poza terytorium Rzeczypospolitej Polskiej.

9.3.1. zamiast dokumentów, o których mowa w 9.1.1, 9.1.2, 9.1.3 i 9.1.5. - składa dokument lub dokumenty wystawione w kraju, w którym ma siedzibę lub miejsce zamieszkania, potwierdzające odpowiednio, że:

- a) nie otwarto jego likwidacji ani nie ogłoszono upadłości (dokument winien być wystawiony nie wcześniej niż 6 miesięcy przed upływem terminu składania ofert),
- b) nie zalega z uiszczaniem podatków, opłat, składek na ubezpieczenie społeczne i zdrowotne albo że uzyskał przewidziane prawem zwolnienie, odroczenie lub rozłożenie na raty zaległych płatności lub wstrzymanie w całości wykonania decyzji właściwego organu (dokument winien być wystawiony nie wcześniej niż 3 miesiące przed upływem terminu składania ofert)
- c) nie orzeczono wobec niego zakazu ubiegania się o zamówienia (dokument winien być wystawiony nie wcześniej niż 6 miesięcy przed upływem terminu składania ofert).

9.3.2. zamiast dokumentów, o których mowa w 9.1.4 - składa zaświadczenie właściwego organu sądowego lub administracyjnego miejsca zamieszkania albo zamieszkania osoby, której dokumenty dotyczą, w zakresie określonym w art. 24 ust. 1 pkt 4-8 cyt. ustawy (dokument winien być wystawiony nie wcześniej niż 6 miesięcy przed upływem terminu składania ofert).

Jeżeli w miejscu zamieszkania osoby lub w kraju, w którym wykonawca ma siedzibę lub miejsce zamieszkania, nie wydaje się dokumentów, o których mowa w pkt. 9.3 zastępuje się je dokumentem zawierającym oświadczenie złożone przed notariuszem, właściwym organem sądowym, administracyjnym albo organem



**PROGRAM
REGIONALNY**
NARODOWA STRATEGIA SPÓJNOŚCI



UNIA EUROPEJSKA
EUROPEJSKI FUNDUSZ
ROZWOJU REGIONALNEGO



7

samorządu zawodowego lub gospodarczego odpowiednio miejsca zamieszkania osoby lub w kraju, w którym wykonawca ma siedzibę lub miejsce zamieszkania.

UWAGA:

Wszystkie dokumenty, o których mowa w pkt 9 siwz składane są w oryginale lub kopii poświadczonej za zgodność z oryginałem przez wykonawcę.

Zamawiający może żądać przedstawienia oryginału lub notarialnie poświadczonej kopii dokumentu, gdy złożona kopia dokumentu jest nieczytelna lub budzi wątpliwości co do jej prawdziwości.

Dokumenty sporządzone w języku obcym są składane wraz z tłumaczeniem na język polski.

10. Sposób porozumiewania się zamawiającego z wykonawcami oraz przekazywania oświadczeń i dokumentów; osoby uprawnione do porozumiewania się z wykonawcami:

Wszelkie oświadczenia, wnioski, zawiadomienia i informacje przekazywane będą za pomocą faksu, drogą elektroniczną lub pisemnie.

Na żądanie wykonawców i zamawiającego potwierdzają fakt otrzymania faksu.

Nr faksu zamawiającego został podany w pkt 1 siwz, korespondencję elektroniczną należy przysyłać na adres e-mail zam@mikolow.eu

Zamawiający nie dopuszcza kierowania korespondencji elektronicznej na inny adres e-mail, pod rygorem uznania jej za niedoręczoną.

Zamawiający będzie przysyłał korespondencję drogą elektroniczną wyłącznie na adres e-mail wskazany w ofercie wykonawcy, z włączoną opcją żądaj potwierdzenia przeczytania dla wszystkich wysyłanych wiadomości.

Osoba upoważniona - Artur Salwerowicz i Michał Bocheński.

11. Wymagania dotyczące wadium:

Zamawiający nie żąda wniesienia wadium.

12. Termin związania ofertą:

30 dni od terminu składania ofert

13. Sposób przygotowania oferty:

Oferta winna składać się z :

1. formularza oferty (zał. Nr 1 do siwz)
2. oświadczenia o spełnianiu warunków udziału w postępowaniu (zał. Nr 2 i Nr 2a do siwz)
3. dokumentów potwierdzających spełnianie warunków udziału w postępowaniu, o których mowa w pkt 9 siwz
4. informacji o części zamówienia, której wykonanie wykonawca powierzy podwykonawcom (zał. Nr 3 do siwz).

Oferta winna być sporządzona w języku polskim i napisana pismem czytelnym.

Zamawiający nie wyraża zgody na składanie ofert w postaci elektronicznej.

Wszystkie elementy oferty powinny być podpisane przez osobę /osoby/ uprawnioną /e/ do występowania w imieniu wykonawcy i zaciągania w jego imieniu zobowiązań.



**PROGRAM
REGIONALNY**
NARODOWA STRATEGIA SPÓJNOSCI



UNIA EUROPEJSKA
EUROPEJSKI FUNDUSZ
ROZWOJU REGIONALNEGO



W przypadku spółki cywilnej wszystkie dokumenty winny być podpisane przez wszystkich współników lub winien być ustanowiony pełnomocnik.

W przypadku oferty wspólnej niezbędne jest ustanowienie pełnomocnika do reprezentowania wykonawców w postępowaniu.

Zamawiający dopuszcza możliwość złożenia w ofercie własnych wydruków wykonawcy, pod warunkiem zachowania zakresu informacji wymaganych w drukach zamawiającego.

Cena ofertowa powinna być podana w PLN cyfrowo.

Każdy wykonawca może złożyć w niniejszym przetargu tylko jedną ofertę.

Wszystkie strony oferty, powinny być spięte (zszyte) w sposób zapobiegający możliwości dekompletacji oferty.

Zaleca się sporządzenie spisu zawartości oferty i ponumerowanie stron.

Ofertę należy składać w nieprzejrzystej, zamkniętej kopercie opisanej:

„Oferta PN – 43/2010 Dostawa wyposażenia elektronicznego i teleinformatycznego na potrzeby Centrum Edukacji Przyrodniczej i Ekologicznej Śląskiego Ogrodu Botanicznego w Mikołowie realizowanego w ramach projektu pn. „Rozbudowa Centrum Edukacji Przyrodniczej i Ekologicznej Śląskiego Ogrodu Botanicznego w Mikołowie”.

Nie otwierać przed 27.10.2010 r., godz. 12.00.”

Na kopercie można zamieścić dane adresowe wykonawcy.

14. Miejsce oraz termin składania i otwarcia ofert:

Oferty należy składać na adres Urzędu Miasta Mikołów, Rynek 16 , pokój nr 1, nie później niż do dnia 27.10.2010 r. do godz. 11.00 w przypadku przesyłek pocztowych należy je nadać z odpowiednim wyprzedzeniem – liczy się data i godz. doręczenia przesyłki zamawiającemu.

Oferty złożone po terminie będą zwrócone wykonawcy bez otwierania.

Otwarcie ofert nastąpi w dniu 27.10.2010 r. o godz. 12.00 w Urzędzie Miasta Mikołów, Rynek 16, pok. 34.

15. Opis sposobu obliczenia ceny:

Wykonawca powinien podać w formularzu oferty ceny jednostkowe brutto za wyszczególnione wyposażenie elektroniczne i teleinformatyczne oraz podać łączną kwotę ryczałtową netto, należny podatek Vat i brutto za wykonanie całego zamówienia, o którym mowa w pkt 3, ppkt 3.1. – 3.9 siwz.

Wykonawca w wycenie winien uwzględnić wszystkie koszty dodatkowe, których poniesienie jest niezbędne dla realizacji zamówienia, a w szczególności koszty transportu do siedziby Centrum Edukacji Przyrodniczej i Ekologicznej Śląskiego Ogrodu Botanicznego w Mikołowie przy ul. Sosnowej (teren po byłej jednostce wojskowej).

Stawka podatku VAT: 22 %.

16. Opis kryteriów wyboru oferty oraz sposób oceny ofert:

Zamawiający oceni i porówna jedynie oferty, które nie zostaną odrzucone.

Jedynym kryterium oceny ofert jest cena.

Punktacja wg wzoru:

CN
----- x 100 =punktów
CO



**PROGRAM
REGIONALNY**
NARODOWA STRATEGIA SPÓJNOSCI



UNIA EUROPEJSKA
EUROPEJSKI FUNDUSZ
ROZWOJU REGIONALNEGO



9

- * wyjaśnienia: CN - cena oferty najkorzystniejszej
CO - cena oferty badanej

Oferta może uzyskać maksymalnie 100 pkt.
Ilość punktów zostanie wyliczona i zaokrąglona do dwóch miejsc po przecinku.

17. Formalności po wyborze oferty w celu zawarcia umowy:

O wyborze oferty powiadomieni będą niezwłocznie wszyscy wykonawcy.
Jednocześnie wyniki zostaną umieszczone na tablicy ogłoszeń i na stronie internetowej Urzędu Miasta Mikołowa.

W terminie nie krótszym niż 5 dni od dnia przesłania zawiadomienia o wyborze najkorzystniejszej oferty, jeżeli zawiadomienie zostało przesłane w sposób określony w art. 27 ust. 2, albo 10 dni – jeżeli zostało przesłane w inny sposób lub po ostatecznym rozstrzygnięciu odwołania wykonawca zostanie zaproszony przez zamawiającego do siedziby zamawiającego w celu podpisania umowy na warunkach podanych w załączonym projekcie umowy.

W przypadku zaistnienia okoliczności, o których mowa w art. 94 ust. 2 pkt 1a i 3a cyt. ustawy umowa może być zawarta przed upływem terminów, o których mowa w art. 94 ust 1 cyt. ustawy.

Za termin przesłania uznaje się datę nadania faksu, maila lub datę nadania przesyłki pocztowej.

Jeżeli wybrana zostanie oferta wspólna, przed podpisaniem umowy w sprawie zamówienia publicznego zamawiający może żądać przedstawienia umowy, regulującej współpracę wykonawców, którzy przedstawili ofertę wspólną.

18. Zabezpieczenie należytego wykonania umowy:

Zamawiający nie żąda wniesienia zabezpieczenia należytego wykonania umowy.

19. Wzór umowy:

Wzór umowy stanowi zał. do niniejszej specyfikacji.

20. Pouczenie o środkach ochrony prawnej przysługujących wykonawcy w toku postępowania o udzielenie zamówienia:

Środki ochrony prawnej – odwołanie, skarga określone w Dziale VI ustawy Prawo zamówień publicznej przysługują wykonawcy, a także innemu podmiotowi, jeżeli ma lub miał interes w uzyskaniu zamówienia oraz poniósł lub może ponieść szkodę w wyniku naruszenia przez zamawiającego przepisów ustawy.

Środki ochrony prawnej wobec ogłoszenia o zamówieniu oraz specyfikacji istotnych warunków zamówienia przysługują również organizacjom wpisanym na listę, o której mowa w art. 154 pkt 5 ustawy.

Zgodnie z przepisem art. 180 ust. 2 cyt. ustawy odwołanie przysługuje wyłącznie wobec czynności:

- 1) opisu sposobu oceny spełniania warunków udziału w postępowaniu,
- 2) wykluczenia odwołującego z postępowania o udzielenie zamówienia,
- 3) odrzucenia oferty odwołującego.



**PROGRAM
REGIONALNY**
NARODOWA STRATEGIA SPÓJNOCI



UNIA EUROPEJSKA
EUROPEJSKI FUNDUSZ
ROZWOJU REGIONALNEGO



10

21. Postanowienia końcowe:

W sprawach nieuregulowanych w niniejszej specyfikacji mają zastosowanie przepisy ustawy „Prawo zamówień publicznych” i Kodeksu Cywilnego.



**PROGRAM
REGIONALNY**
NARODOWA STRATEGIA SPÓJNOSCI



UNIA EUROPEJSKA
EUROPEJSKI FUNDUSZ
ROZWOJU REGIONALNEGO



FORMULARZ OFERTY

Wykonawca (*)

Adres

Adres zamieszkania (w przypadku osoby fizycznej)

Fax

Adres e-mail

Kod CPV:

30100000-0 Maszyny biurowe, sprzęt i materiały, z wyjątkiem komputerów, drukarek i mebli

30200000-1- Urządzenia komputerowe

48952000-6- Systemy nagłaśniające

51300000-5 Usługi instalowania urządzeń komunikacyjnych

Dostawa wyposażenia elektronicznego i teleinformatycznego na potrzeby Centrum Edukacji Przyrodniczej i Ekologicznej Śląskiego Ogrodu Botanicznego w Mikołowie realizowanego w ramach projektu pn. „Rozbudowa Centrum Edukacji Przyrodniczej i Ekologicznej Śląskiego Ogrodu Botanicznego w Mikołowie”.

Oferujemy wykonanie zamówienia za kwoty ryczałtowe:

Lp.	Wyposażenie elektroniczne i teleinforamtycznego	Ilość szt.	Cena jednostkowa brutto	Oferowany model urządzenia
1	Ekrany do projektorów	4 szt.		
2	Projektor elektroniczny	4 szt.		
3	System nagłośnienia Głośniki	8 szt.		
	Mikrofony	4 szt.		
4	Wzmacniacz sygnału mocy	2 szt.		
5	Przedwzmacniacz sygnału mocy	2 szt.		
6	Szafa wisząca 12U 19”	1 szt.		
7	Klimatyzator przenośny	2 szt		
8	Elektroniczny moduł ściemniający	2 szt.		



**PROGRAM
REGIONALNY**
NARODOWA STRATEGIA SPÓJNOŚCI



UNIA EUROPEJSKA
EUROPEJSKI FUNDUSZ
ROZWOJU REGIONALNEGO



1

Projekt współfinansowany przez Unię Europejską z Europejskiego Funduszu Rozwoju Regionalnego w ramach Regionalnego Programu Operacyjnego Województwa Śląskiego na lata 2007-2013

Łączna, kwota ryczałtowa za wykonanie zamówienia, o którym mowa w pkt 3, ppkt 3.1 – 3.9 siwz wynosi:

netto: zł

nałężny podatek VAT (22%): zł

brutto: zł

1. Oświadczamy, że zapoznaliśmy się ze specyfikacją istotnych warunków zamówienia i nie wnosimy do niej zastrzeżeń oraz, że zdobyliśmy konieczne informacje do przygotowania oferty, a także podpiszemy umowę zgodnie z wzorem stanowiącym załącznik do niniejszej specyfikacji.
2. Oświadczamy, że uważamy się za związanych niniejszą ofertą na czas wskazany w specyfikacji istotnych warunków zamówienia tj. 30 dni.

.....
miejsowość i data

.....
pieczętka i podpis wykonawcy

(*) W przypadku oferty wspólnej wymienić wszystkich wykonawców tworzących konsorcjum, ofertę podpisuje pełnomocnik wykonawców.



**PROGRAM
REGIONALNY**
NARODOWA STRATEGIA SPÓJNOCI



UNIA EUROPEJSKA
EUROPEJSKI FUNDUSZ
ROZWOJU REGIONALNEGO



2

Projekt współfinansowany przez Unię Europejską z Europejskiego Funduszu Rozwoju Regionalnego w ramach Regionalnego Programu Operacyjnego Województwa Śląskiego na lata 2007-2013

OŚWIADCZENIE
o spełnianiu warunków udziału w postępowaniu

Wykonawca (*)

Kod CPV:

30100000-0 Maszyny biurowe, sprzęt i materiały, z wyjątkiem komputerów, drukarek i mebli

30200000-1- Urządzenia komputerowe

48952000-6- Systemy nagłaśniające

51300000-5 Usługi instalowania urządzeń komunikacyjnych

Dostawa wyposażenia elektronicznego i teleinformatycznego na potrzeby Centrum Edukacji Przyrodniczej i Ekologicznej Śląskiego Ogrodu Botanicznego w Mikołowie realizowanego w ramach projektu pn. „Rozbudowa Centrum Edukacji Przyrodniczej i Ekologicznej Śląskiego Ogrodu Botanicznego w Mikołowie”.

Stosownie do treści art. 44 ustawy z dnia 29.01.2004 r. Prawo zamówień publicznych (j.t. Dz. U. z 2010 r., Nr 113, poz. 759) oświadczam, że spełniam warunki udziału w postępowaniu:

1. Warunki podmiotowe, o których mowa w art. 22 cyt. ustawy:
 - 1.1. posiadam wiedzę i doświadczenie
 - 1.2. dysponuję odpowiednim potencjałem technicznym i osobami zdolnymi do wykonania zamówienia,
 - 1.3. znajduję się w sytuacji ekonomicznej i finansowej niezbędnej do wykonania zamówienia.
2. Brak przesłanek do wykluczenia mnie z postępowania, wymienionych w art. 24 ust. 1 cyt. ustawy.
 - 2.1. W przypadku wykonawcy będącego osobą fizyczną oświadczam dodatkowo, że w stosunku do mnie nie otwarto likwidacji lub nie ogłoszono upadłości, chyba, że po ogłoszeniu upadłości zawarłem układ zatwierdzony prawomocnym postanowieniem sądu, jeżeli układ nie przewiduje zaspokojenia wierzycieli przez likwidację majątku upadłego.

.....
miejsce i data

.....
pieczęć i podpis wykonawcy

*) W przypadku oferty wspólnej wymienić wszystkich wykonawców tworzących konsorcjum, oświadczenie podpisuje pełnomocnik wykonawców.



**PROGRAM
REGIONALNY**
NARODOWA STRATEGIA SPÓJNOSCI



UNIA EUROPEJSKA
EUROPEJSKI FUNDUSZ
ROZWOJU REGIONALNEGO



Projekt współfinansowany przez Unię Europejską z Europejskiego Funduszu Rozwoju Regionalnego w ramach Regionalnego Programu Operacyjnego Województwa Śląskiego na lata 2007-2013

**OŚWIADCZENIE
OSOBY FIZYCZNEJ**

Kod CPV:

30100000-0 Maszyny biurowe, sprzęt i materiały, z wyjątkiem komputerów, drukarek i mebli

30200000-1- Urządzenia komputerowe

48952000-6- Systemy nagłaśniające

51300000-5 Usługi instalowania urządzeń komunikacyjnych

Dostawa wyposażenia elektronicznego i teleinformatycznego na potrzeby Centrum Edukacji Przyrodniczej i Ekologicznej Śląskiego Ogrodu Botanicznego w Mikołowie realizowanego w ramach projektu pn. „Rozbudowa Centrum Edukacji Przyrodniczej i Ekologicznej Śląskiego Ogrodu Botanicznego w Mikołowie”.

Ja

(Imię i nazwisko)

oświadczam, że w stosunku do mnie nie otwarto likwidacji lub nie ogłoszono upadłości, chyba, że po ogłoszeniu upadłości zawarłem układ zatwierdzony prawomocnym postanowieniem sądu, jeżeli układ nie przewiduje zaspokojenia wierzycieli przez likwidację majątku upadłego.

.....
miejsce i data

.....
pieczęć i podpis wykonawcy



**PROGRAM
REGIONALNY**
NARODOWA STRATEGIA SPÓJNOŚCI



UNIA EUROPEJSKA
EUROPEJSKI FUNDUSZ
ROZWOJU REGIONALNEGO



Projekt współfinansowany przez Unię Europejską z Europejskiego Funduszu Rozwoju Regionalnego w ramach Regionalnego Programu Operacyjnego Województwa Śląskiego na lata 2007-2013

Informacja
o części zamówienia, której wykonanie wykonawca powierzy podwykonawcom

Lp.	Część zamówienia, której wykonanie wykonawca powierzy podwykonawcom

OŚWIADCZENIE

1. W zakresie realizacji przedmiotu zamówienia i zobowiązań wynikających z tyt. gwarancji i rękojmi, generalny wykonawca odpowiedzialny będzie wobec zamawiającego za wszelkie działania i zaniechania podwykonawców jak za własne działania lub zaniechania, zgodnie z przepisami Kodeksu Cywilnego
2. Generalny wykonawca będzie przeprowadzał we własnym zakresie wszelkie rozliczenia finansowe świadczeń realizowanych przez podwykonawców w ramach umowy.

.....
miejsowość i data

.....
pieczęćka i podpis wykonawcy



**PROGRAM
REGIONALNY**
NARODOWA STRATEGIA SPÓJNOŚCI



UNIA EUROPEJSKA
EUROPEJSKI FUNDUSZ
ROZWOJU REGIONALNEGO



*Projekt współfinansowany przez Unię Europejską z Europejskiego Funduszu Rozwoju Regionalnego
w ramach Regionalnego Programu Operacyjnego Województwa Śląskiego na lata 2007-2013*

UMOWA

zawarta w dniu w Mikołowie

pomiędzy

1. Gminą Mikołów z siedzibą w Mikołowie, Rynek 16 (NIP: 6351805347), reprezentowaną przez:
dr inż. Marka Balcera - Burmistrza Mikołowa
zwaną dalej **Zamawiającym**

a

2. z siedzibą w reprezentowaną przez:
.....
zwaną dalej **Wykonawcą**

§ 1

Dostawa nowego wyposażenia elektronicznego i teleinformatycznego na potrzeby Centrum Edukacji Przyrodniczej i Ekologicznej Śląskiego Ogrodu Botanicznego w Mikołowie realizowanego w ramach projektu pn. „Rozbudowa Centrum Edukacji Przyrodniczej i Ekologicznej Śląskiego Ogrodu Botanicznego w Mikołowie”.

Projekt realizowany jest w ramach Regionalnego Programu Operacyjnego Województwa Śląskiego na lata 2007-2013, Priorytet V. Środowisko, Działanie 5.5 Dziedzictwo przyrodnicze.

§ 2

Dostawa nowego wyposażenia elektronicznego i telekomunikacyjnego wykorzystywanego na potrzeby Centrum Edukacji Przyrodniczej i Ekologicznej Śląskiego Ogrodu Botanicznego w Mikołowie obejmuje zakup wraz z montażem: ekranów do projektorów, projektorów elektronicznych, sieci internetowej, systemu oświetlenia sal konferencyjnych wraz z nagłośnieniem i wzmacniaczami, klimatyzatorów oraz podzespołów zgodnie ze Specyfikacją Istotnych Warunków Zamówienia.

Dostarczone wyposażenie elektroniczne i telekomunikacyjne powinno zawierać w formie plakietki samoprzylepnej treść oraz obowiązujący zestaw znaków graficznych spełniający wymogi Instytucji Zarządzającej Regionalnym Programem Operacyjnym Województwa Śląskiego na lata 2007-2013 dla Beneficjentów w zakresie Informacji i Promocji. Treść i szata graficzna plakietki winna być uzgodniona z Zamawiającym.

§ 3

Celem projektu pn. „Rozbudowa Centrum Edukacji Przyrodniczej i Ekologicznej Śląskiego Ogrodu Botanicznego w Mikołowie” jest zwiększenie świadomości społeczeństwa na temat ochrony środowiska naturalnego, rozpropagowanie idei Śląskiego Ogrodu Botanicznego w Mikołowie oraz zwiększenie świadomości społeczeństwa na temat udziału środków Unii Europejskiej w projektach realizowanych ze środków RPO WSL 2007-2013 na terenie Województwa Śląskiego.



**PROGRAM
REGIONALNY**
NARODOWA STRATEGIA SPÓJNOŚCI



UNIA EUROPEJSKA
EUROPEJSKI FUNDUSZ
ROZWOJU REGIONALNEGO



*Projekt współfinansowany przez Unię Europejską z Europejskiego Funduszu Rozwoju Regionalnego
w ramach Regionalnego Programu Operacyjnego Województwa Śląskiego na lata 2007-2013*

§ 4

1. Zamawiający zobowiązuje się do zapłaty Wykonawcy za wykonanie przedmiotu umowy wynagrodzenia ryczałtowe w wysokości zł netto (słownie: złotych) oraz należny podatek VAT..... zł. Bruttozł (słownie:.....)
2. Wynagrodzenie, o którym mowa w pkt. 1 będzie niezmiennie do końca trwania umowy.
3. Wykonawca wystawi faktury po obustronnym podpisaniu protokołu zdawczo-odbiorczego, o którym mowa w § 6.
4. Wynagrodzenie Wykonawcy za realizację przedmiotu umowy, płatne będzie w formie przelewu bankowego na rachunek bankowy wskazany przez Wykonawcę w fakturach.
5. Zamawiający zobowiązuje się do zapłaty faktury Wykonawcy w terminie 30 dni od daty jej otrzymania.
6. Zamawiający oświadcza, że posiada środki finansowe na realizację przedmiotu umowy.
7. Wynagrodzenie obejmuje wszystkie koszty poniesione przez Wykonawcę przy realizacji zamówienia, a w szczególności koszty transportu do siedziby Zamawiającego.

§ 5

Wykonawca zobowiązuje się dostarczyć przedmiot dostawy wraz z montażem do Centrum Edukacji Przyrodniczej i Ekologicznej Śląskiego Ogrodu Botanicznego w Mikołowie przy ul. Sosnowej od dnia zawarcia umowy do 20 grudnia 2010 r.

§ 6

1. Ostateczny odbiór nastąpi po dostarczeniu i zamontowaniu nowego wyposażenia elektronicznego i telekomunikacyjnego i właściwym oznakowaniem do Centrum Edukacji Przyrodniczej i Ekologicznej Śląskiego Ogrodu Botanicznego w Mikołowie oraz przekazaniu zakupionego wyposażenia w uzgodnionym przez strony terminie na podstawie protokołu zdawczo-odbiorczego, podpisanego przez przedstawicieli Zamawiającego i Wykonawcy.
2. W dniu ostatecznego odbioru Wykonawca przekaże dokumenty gwarancyjne wraz ze specyfikacją sprzętową (poszczególne podzespoły i podstawowe parametry, wydruk z testów transmisji światłowodu) i specyfikacją oprogramowania.
3. Wykonawca udziela 24-miesięcznej gwarancji i rękojmi na przedmiot zamówienia liczonej od daty podpisania protokołu zdawczo-odbiorczego podpisanego przez przedstawicieli Zamawiającego i Wykonawcy w siedzibie Zamawiającego.
4. Zamawiającemu przysługują uprawnienia wynikające z rękojmi niezależnie od uprawnień z tytułu gwarancji. W okresie gwarancji nie wyklucza się żądań z tytułu rękojmi.
5. Dokument gwarancyjny stanowi załącznik nr 1 do niniejszej umowy pt. „Karta gwarancyjna” i podpisany zostanie przez Wykonawcę w dniu podpisania protokołu zdawczo-odbiorczego.
6. Ustala się, że miejscem odbioru przedmiotu umowy jest Centrum Edukacji Przyrodniczej i Ekologicznej Śląskiego Ogrodu Botanicznego w Mikołowie.
7. Strony uznają wykonanie działań, o którym mowa w § 1 i 2 za wykonane w dniu obustronnego podpisania protokołu zdawczo-odbiorczego.

§ 7

Dostarczone wyposażenie elektroniczne i telekomunikacyjne jest własnością Gminy Mikołów będącej beneficjentem projektu pn. „Rozbudowa Centrum Edukacji Przyrodniczej i Ekologicznej Śląskiego Ogrodu Botanicznego w Mikołowie” realizowanego ze środków Regionalnego Programu Operacyjnego Województwa Śląskiego na lata 2007-2013.



**PROGRAM
REGIONALNY**
NARODOWA STRATEGIA SPÓJNOŚCI



UNIA EUROPEJSKA
EUROPEJSKI FUNDUSZ
ROZWOJU REGIONALNEGO



*Projekt współfinansowany przez Unię Europejską z Europejskiego Funduszu Rozwoju Regionalnego
w ramach Regionalnego Programu Operacyjnego Województwa Śląskiego na lata 2007-2013*

§ 8

1. Wykonawca jest zobowiązany do zapłaty Zamawiającemu kar umownych:
 - a/ za zwłokę w wykonaniu przedmiotu zamówienia- w wysokości 5% wynagrodzenia netto ustalonego w § 4 pkt.1 za każdy dzień zwłoki licząc od terminu ustalonego w § 5 umowy.
 - b/ za odstąpienie od umowy przez Wykonawcę z przyczyn, za które ponosi on odpowiedzialność- w wysokości 30% wynagrodzenia netto określonego w § 4 pkt. 1 umowy.
2. Zamawiający zobowiązany jest zapłacić Wykonawcy karę umowną za odstąpienie od umowy ze swojej winy- w wysokości 30% wynagrodzenia netto określonego w § 4 pkt. 1 umowy.
3. Strony dopuszczają możliwość dochodzenia odszkodowania uzupełniającego, jeżeli kary umowne nie pokryją poniesionej szkody.
4. Należności z tytułu kar umownych Zamawiający potrąci z faktury wystawionej przez Wykonawcę.

§ 9

Zamawiający będzie mógł wypowiedzieć umowę ze skutkiem natychmiastowym, bez wezwania i wyznaczania dodatkowego terminu wykonania przedmiotu zamówienia określonego w § 1 i 2, w przypadku nieterminowego wykonania umowy lub nienależytego jej wykonania przez Wykonawcę, a także w przypadku, gdy Wykonawca zaprzestał prowadzenia działalności, wszczęte zostało wobec niego postępowanie likwidacyjne, upadłościowe, bądź postępowanie naprawcze.

§ 10

1. Do współpracy przy realizacji umowy upoważnia się:

- a) ze strony Zamawiającego: Panią Alinę Mzyk, Pana Artura Salwerowicz,
- b) ze strony Wykonawcy:

§ 11

W sprawach nieuregulowanych niniejszą umową zastosowanie mają przepisy Ustawy Prawo Zamówień Publicznych i Kodeksu Cywilnego.

§ 12

Sprawy sporne wynikające z treści niniejszej umowy strony poddają pod rozstrzygnięcie właściwego miejscowo dla Zamawiającego sądu powszechnego.

§ 13

Umowę sporządzono w czterech jednobrzmiących egzemplarzach, jeden egzemplarz dla Wykonawcy oraz trzy egzemplarze dla Zamawiającego.

Zamawiający

Wykonawca



**PROGRAM
REGIONALNY**
NARODOWA STRATEGIA SPÓJNOŚCI



UNIA EUROPEJSKA
EUROPEJSKI FUNDUSZ
ROZWOJU REGIONALNEGO



*Projekt współfinansowany przez Unię Europejską z Europejskiego Funduszu Rozwoju Regionalnego
w ramach Regionalnego Programu Operacyjnego Województwa Śląskiego na lata 2007-2013*

DOKUMENT GWARANCYJNY

§ 1

Gwarantem jest....., będący Wykonawcą zadania dostawy nowego wyposażenia elektronicznego i teleinformatycznego na potrzeby budowanego Centrum Edukacji Przyrodniczej i Ekologicznej Śląskiego Ogrodu Botanicznego w Mikołowie realizowanego w ramach projektu pn. „Rozbudowa Centrum Edukacji Przyrodniczej i Ekologicznej Śląskiego Ogrodu Botanicznego w Mikołowie”.

Uprawnionym z tytułu gwarancji jest Gmina Mikołów z siedzibą w Mikołowie, przy Rynek 16. Gwarant udziela Zamawiającemu gwarancji jakości przedmiotu określonego w Akcie Umowy Nr..... z dnia.....

§ 2

Udziela się 24-miesięcznej gwarancji na przedmioty zamówienia liczone od daty podpisania protokołu zdawczo-odbiorczego podpisanego przez przedstawicieli Zamawiającego i Wykonawcy w siedzibie Zamawiającego.

§ 3

Gwarant odpowiada wobec Zamawiającego także za część realizowaną przez Podwykonawcę.

§ 4

W okresie gwarancji Zamawiający zawiadamia pisemnie Gwaranta o wykryciu zaistniałych wad w dostarczonym przedmiocie zamówienia. Gwarant zobowiązany jest odebrać na swój koszt przedmiot zamówienia wykazujący wady.

§ 5

W ramach okresu gwarancyjnego dotyczącego dostarczonego przedmiotu zamówienia Gwarant zobowiązany jest do usunięcia na swój koszt i we własnym zakresie stwierdzonych i zgłoszonych przez Zamawiającego wad, nie później niż w terminie 30 dni, licząc od daty otrzymania zawiadomienia, o którym mowa w § 4 niniejszego dokumentu gwarancyjnego.

§ 6

W przypadku wystąpienia jakiegokolwiek wady w przedmiocie umowy Gwarant zobowiązany jest do terminowego spełnienia żądania Zamawiającego dotyczącego usunięcia wady, przy czym usunięcie wady może nastąpić również poprzez wymianę rzeczy wchodzącej w zakres przedmiotu umowy na nową tego samego typu i o tych samych parametrach technicznych. Gdy po trzech naprawach gwarancyjnych rzecz wchodząca w zakres przedmiotu umowy nadal będzie wykazywała wady fizyczne uniemożliwiające jego eksploatację zgodnie z przeznaczeniem, Gwarant zobowiązuje się do wymiany na nową tego samego typu i o tych samych parametrach technicznych.



**PROGRAM
REGIONALNY**
NARODOWA STRATEGIA SPÓJNOSCI



UNIA EUROPEJSKA
EUROPEJSKI FUNDUSZ
ROZWOJU REGIONALNEGO



§ 7

Gwarant zapłaci Wykonawcy karę umowną za każdy dzień zwłoki w usunięciu wad po upływie okresu, o którym mowa w § 5 dokumentu gwarancyjnego do dnia faktycznego odbioru - w wysokości 0,1 % wynagrodzenia umownego. Należności z tytułu kar umownych naliczane będą od wynagrodzenia umownego tj. wynagrodzenia netto określonego w § 4 pkt. 1 Umowy.

§ 8

Usunięcie wad w okresie gwarancji powinno być stwierdzone protokolarnie.

§ 9

Niniejsza Karta Gwarancyjna jest integralną częścią Umowy.

§ 10

W sprawach nieuregulowanych mają zastosowanie odpowiednie przepisy Kodeksu Cywilnego.

§ 11

Dokument gwarancyjny sporządzono w 4 egzemplarzach, w dniu zawarcia umowy, 3 egzemplarze otrzymuje Zamawiający, 1 egzemplarz otrzymuje Gwarant.

.....
Miejsce, data

.....
podpis i pieczęć Gwaranta



**PROGRAM
REGIONALNY**
NARODOWA STRATEGIA SPÓJNOSCI

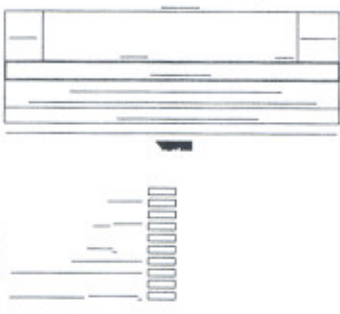


UNIA EUROPEJSKA
EUROPEJSKI FUNDUSZ
ROZWOJU REGIONALNEGO

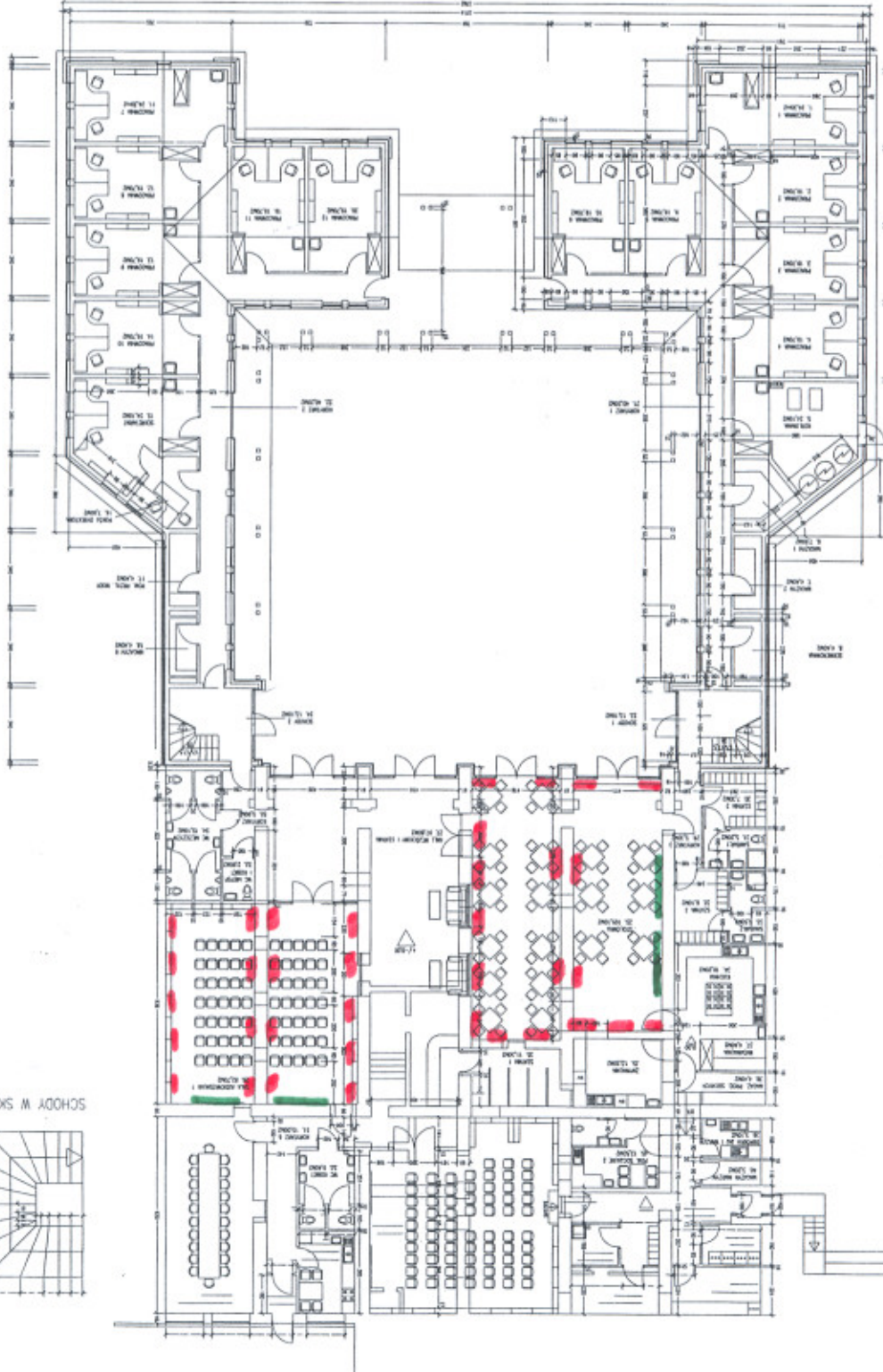
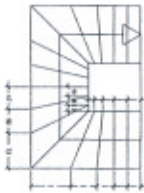


*Projekt współfinansowany przez Unię Europejską z Europejskiego Funduszu Rozwoju Regionalnego
w ramach Regionalnego Programu Operacyjnego Województwa Śląskiego na lata 2007-2013*

Załącznik nr 1
RZUT PARTERU



SCHODY W SKALI 1:100/1:50



- ściany istniejące do zachowania
- rezygnacja ze starych przekucia
- nowe przekucia
- stolarka okien i drzwi
- wyposazenie
- schody
- parapety
- dachy

— Etiam do projektowania podłogowy elektryczny.

— przy ścianie (widzisz) to równo o moc 150W energooszczędny / wyszczególnić do wyposażenia z modułem ściemniania / jest możliwość przejścia do rana