



Mikołów, 13 stycznia 2011r.

UCZESTNICY POSTĘPOWANIA

Dotyczy: przetargu nieograniczonego na budowę kanalizacji sanitarnej i deszczowej w ramach przedsięwzięcia: „Zapewnienie prawidłowej gospodarki wodno – ściekowej miasta Mikołów” w zakresie obejmującym budowę kanalizacji sanitarnej, kanalizacji deszczowej oraz przebudowę sieci wodociągowej w zlewni dzielnicy Nowy Świat i zlewni ulicy Rybnickiej, wraz z odtworzeniem nawierzchni i uzyskaniem decyzji pozwolenia na użytkowanie dla każdej części (każdego zadania) Nr ref. PN-33/RB/2010/JRP.

Działając w trybie art. 38 ust. 4 ustawy Prawo zamówień publicznych (j.t. Dz.U. nr 113, poz. 759 z 25.06.2010r.), Zamawiający wprowadza następujące zmiany:

- I. Punkt II.1.1. - Ogólne wymagania dotyczące materiałów- Specyfikacji technicznej wykonania i odbioru robót budowlanych cz. A. otrzymuje brzmienie:

Odpowiedzialność za zakup, transport, składowanie i wbudowanie materiałów ponosi Wykonawca.

Wszystkie użyte do budowy materiały powinny być dopuszczone do stosowania w budownictwie. Wszystkie wbudowane materiały i urządzenia muszą być fabrycznie nowe. Materiały muszą być w gatunkach na bieżąco produkowanych i odpowiadać normom i przepisom wymienionym w STWiORB część A. Materiały i uzgodnienia których to dotyczy muszą być zgodne z wymaganiami prawa budowlanego. Wszystkie materiały użyte do budowy sieci winny spełniać warunki określone w odpowiednich normach przedmiotowych. Wszystkie materiały muszą posiadać atesty i dopuszczenia do przesyłu danego medium oraz do stosowania na terenie kraju i na terenach szkód górniczych (oddziaływanie szkód górniczych i ich kategorię na danym terenie określa Opinia OUG załączona do dokumentacji projektowej).

Na żądanie Zamawiającego Wykonawca winien niezwłocznie dostarczyć atesty, świadectwa lub dopuszczenia. Wszystkie dokumenty dotyczące dostarczonych materiałów muszą być dostarczone w języku polskim. Materiały stosowane do wykonania robót powinny być zgodne z STWiORB i Dokumentacją Projektową. W przypadku wątpliwości Zamawiającego co do jakości materiału ma on prawo do kontroli laboratoryjnej jakości materiałów na koszt Wykonawcy.

Ze względu na obliczenia statyczne oraz zachowanie jednorodności systemu, w ramach zakresu objętego przedmiotowym zamówieniem należy stosować wyroby jednego producenta.

Zakres robót kanalizacji sanitarnej obejmuje wykonanie całości sieci z odcinkiem do granicy nieruchomości na której znajduje się podłączany do kanalizacji obiekt. Odcinek ten zakończony zostanie kształtką przejściową (kamionka/tworzywo sztuczne) oraz zaślepką.



Niezależnie od rodzaju zaprojektowanych materiałów, do budowy kanalizacji sanitarnej należy zastosować rury kamionkowe zgodnie z punktem II.1.3.2. oraz studnie polimerobetonowe z materiału określonego w punkcie II.1.3.4., natomiast w zakresie średnic studni od Dn 300 do Dn 400 studnie monolityczne z tworzyw sztucznych według II.1.3.3., albo materiały równoważne, w sytuacjach i zgodnie z zapisami zawartymi poniżej w niniejszym pkt STWiORB cz. A.

Do budowy kanalizacji deszczowej do średnicy \varnothing 630 mm włącznie zastosować rury PVC określone w punkcie II.1.3.1., albo materiały równoważne, w sytuacjach i zgodnie z zapisami zawartymi poniżej w niniejszym pkt STWiORB cz. A.

Dla średnic powyżej \varnothing 630 mm kanalizację deszczową wykonać z rur kamionkowych zgodnie z punktem II.1.3.2., albo materiałów równoważnych, w sytuacjach i zgodnie z zapisami zawartymi poniżej w niniejszym pkt STWiORB cz. A.


Do budowy kanalizacji deszczowej do średnicy \varnothing 630 mm włącznie zastosować studnie monolityczne z tworzywa sztucznego określone w punkcie II.1.3.3. natomiast powyżej \varnothing 630 mm studnie polimerobetonowe zgodnie z punktem II.1.3.4., albo materiały równoważne, w sytuacjach i zgodnie z zapisami zawartymi poniżej w niniejszym pkt STWiORB cz. A.

Wpusty uliczne wykonać z rur polimerobetonowych zgodnie z punktem II.1.3.4., albo materiały równoważne, w sytuacjach i zgodnie z zapisami zawartymi poniżej w niniejszym pkt STWiORB cz. A.

Wszędzie, gdzie w STWiORB i Dokumentacji Projektowej wskazano materiały i urządzenia z podaniem konkretnych firm, nazw materiałów, patentów, znaków towarowych, pochodzenia, norm lub aprobat, Zamawiający dopuszcza rozwiązania równoważne opisywanym, użycie materiałów równoważnych ze wskazanymi parametrami, zgodnie z art. 30 ust. 4 ustawy Prawo zamówień publicznych. Wykonawca ma prawo do zmian producenta na innego oferującego urządzenie lub materiał o tożsamych lub wyższych parametrach technicznych (ofertom takim winny towarzyszyć wszystkie informacje niezbędne do kompletnej oceny przez Zamawiającego, włącznie z obliczeniami projektowymi, specyfikacjami technicznymi, analizą cen, aprobatami technicznymi oraz innymi odpowiednimi szczegółami).

W przypadku, gdy zmiany te spowodują konieczność aktualizacji Dokumentacji Projektowej i STWiORB, Wykonawca zobowiązany jest do opracowania jej na własny koszt, przedstawienia do akceptacji autorowi projektu i uzyskania akceptacji Zamawiającego.

Wykonawca zobowiązany jest w takim przypadku do wykonania wszelkich wymaganych zmian decyzji, uzgodnień i pozwoleń.



II. Punkt 3 specyfikacji istotnych warunków zamówienia- przedmiot zamówienia- otrzymuje brzmienie:

Przedmiotem zamówienia jest budowa kanalizacji sanitarnej i deszczowej w ramach przedsięwzięcia: „Zapewnienie prawidłowej gospodarki wodno – ściekowej miasta Mikołów” w zakresie obejmującym budowę kanalizacji sanitarnej, kanalizacji deszczowej oraz przebudowę sieci wodociągowej w zlewni dzielnicy Nowy Świat i zlewni ulicy Rybnickiej, wraz z odtworzeniem nawierzchni i uzyskaniem decyzji pozwolenia na użytkowanie dla każdej części (każdego zadania)

Przedmiotowy zakres został podzielony na cztery części (zadania):

Część 1- Zadanie A.4.10. Rejon ul. Nowy Świat – budowa kanalizacji sanitarnej, deszczowej i przebudowa sieci wodociągowej

W dokumentacji projektowej zadanie A.4.10 Rejon ul. Nowy Świat zostało opracowane przez biura projektowe:

- ALL-PRO Sp. z o. o. - zakres został określony jako Etap I i II;
- BPK Katowice – aktualizowane projektem budowlano-wykonawczym przez biuro projektowe ALL-PRO Sp. z o. o. – określone jako etap I i II, w przedmiarze robót i STWiORB;
- BIPROSAN

Zadanie obejmuje zlewnię ul. Nowy Świat w następującym zakresie:

- a) budowę kanalizacji sanitarnej, wraz z odgałęzieniami do granic nieruchomości zakończonych zaślepkami, o średnicy \varnothing 150 - \varnothing 200 mm i długości około 2,1 km (w tym metodą bezwykopową - 0,177 km), w rejonie ulic: Nowy Świat, Wodnej,
- b) budowę rurociągu tłoczego \varnothing 63 o długości 0,035 km,
- c) budowę kanalizacji deszczowej o średnicy od \varnothing 200 do \varnothing 315 mm i długości około 1,8 km w rejonie ulic: Nowy Świat, Wodnej, Wroniej
- d) przebudowę wodociągu o średnicy od \varnothing 63 do \varnothing 400 mm i długości około 2,2 km w ulicy Nowy Świat,
- e) budowę korytek odwodnieniowych w ulicach Wodnej i Wroniej o długości około 0,3 km,
- f) wykonanie prac budowlanych w rowie śródleśnym długości około 0,4 km,
- g) odtworzenie nawierzchni dróg około 3 km

Zadanie podzielono na odcinki:

Odcinek IA – budowa kanalizacji sanitarnej od studni istniejącej k436 do S3, od studni istniejącej k468 do S2.13 wraz z ciągami bocznymi.

Zakres obejmuje budowę kanalizacji sanitarnej wraz z odgałęzieniami do granic nieruchomości zakończonych zaślepkami zgodnie z dokumentacją projektową.

Budowa kanalizacji deszczowej od studni istniejącej k463 do D2.13 włącznie z uwzględnieniem wpustów ulicznych na całej trasie kanalizacji.

Przebudowa sieci wodociągowej od włączenia W1.1 do W1.39 wraz z odcinkami bocznymi i przyłączami wraz z podejściami wodomierzowymi.

Odtworzenie nawierzchni po budowie wyżej wymienionych sieci.

Termin realizacji odcinka IA do 7 miesięcy od daty podpisania umowy.

Odcinek IB – budowa kanalizacji sanitarnej od studni S2.13 do S2.26 wraz z ciągami bocznymi oraz odcinki od studni A5 do A5.4 (bez studni), od studni B19 do B19.6.

Zakres obejmuje budowę kanalizacji sanitarnej wraz z odgałęzieniami do granic nieruchomości zakończonych zaślepkami zgodnie z dokumentacją projektową.

Budowa kanalizacji tłocznej od studni B19.1 do planowanej pompowni ścieków.

Budowa kanalizacji deszczowej od studni D2.13 do D2.21, D2.21 do D2.28 włącznie z uwzględnieniem wpustów ulicznych na całej trasie kanalizacji.

Przebudowa sieci wodociągowej od włączenia W1.39 do W1.97 z włączeniem w istniejącą sieć, od W1.39 do wodomierza w budynku nr 24 oraz odcinki boczne i przyłącza wraz z podejściami wodomierzowymi.

Odtworzenie nawierzchni po budowie wyżej wymienionych sieci.

Termin realizacji odcinka IB do 15.12.2011r.

Odcinek IC – budowa kanalizacji sanitarnej od studni S2.26 do S2.35, S2.35 do B36, A.12 do A.19 wraz z ciągami bocznymi. Zakres obejmuje budowę kanalizacji sanitarnej wraz z odgałęzieniami do granic nieruchomości zakończonych zaślepkami zgodnie z dokumentacją projektową.

Budowa kanalizacji deszczowej od studni D2.28 do D2.35, D1.1 do D1.4, D1.1 do D1.7 łącznie z uwzględnieniem wpustów ulicznych na całej trasie kanalizacji.

Odtworzenie nawierzchni po budowie wyżej wymienionych sieci.

Termin realizacji odcinka IC do dnia 30.04.2012r.

Odcinek II – budowa kanalizacji sanitarnej od studni A27 do A27.5 wraz z ciągami bocznymi. Zakres obejmuje budowę kanalizacji sanitarnej w całej ulicy Wodnej i Wroniej wraz z odgałęzieniami do granic nieruchomości zakończonych zaślepkami zgodnie z dokumentacją projektową.

Budowa kanalizacji deszczowej od wylotu W1 do studni os.1 łącznie z uwzględnieniem wpustów ulicznych na całej trasie kanalizacji, budowa korytek odwodnieniowych w ulicach Wodnej i Wroniej, odbudowa rowu leśnego od W1 do przepustu pod torem PKP włącznie z jego oczyszczeniem.

Odtworzenie nawierzchni zgodnie z dokumentacją projektową.

Termin realizacji odcinka II do 30.04.2012r.

Część 2- Zadanie A.6.12. Rejon ul. Konstytucji 3-go Maja - budowa kanalizacji sanitarnej i deszczowej

W dokumentacji projektowej zadanie A.6.12. Rejon ul. Konstytucji 3-go Maja zostało opracowane przez biuro projektowe:

- BIPROSAN - zakres został określony jako Etap I

Zadanie obejmuje zlewnię ul. Nowy Świat w następującym zakresie:

- a) budowę kanalizacji sanitarnej o średnicy \varnothing 160 - \varnothing 400 mm i długości około 2,2 km (w tym metodą bezwykopową – 0,121 km) w rejonie ulic: Konstytucji 3-go Maja, Kopernika, Rybickiego, Jedności, budowę kanalizacji deszczowej o średnicy od \varnothing 200 do \varnothing 500 mm i długości około 0,7 km w rejonie ulic: Konstytucji 3-go Maja, Kopernika, Rybickiego, Jedności,
- a) renowacja około 0,5 km
- b) odtworzenie nawierzchni dróg około 1,6 km

Zadanie podzielono na odcinki:

Odcinek IA – budowa kanalizacji sanitarnej od studni S3.1 do S3.14. Zakres obejmuje budowę kanalizacji sanitarnej wraz z odgałęzieniami do granic nieruchomości zakończonych zaślepkami zgodnie z dokumentacją projektową.

Odtworzenie terenu po budowie wyżej wymienionej sieci.

Termin realizacji odcinka IA do 5 miesięcy od daty podpisania umowy.

Odcinek IB – budowa kanalizacji sanitarnej od studni S3.14 do S3.1.7, od S3.14 do S3.5.1, od S3.18 do S3.3.3.1, od S3.3.3 do S3.3.5. Zakres obejmuje budowę kanalizacji sanitarnej wraz z odgałęzieniami do granic nieruchomości zakończonych zaślepkami oraz przełączenia istniejących przyłączy zgodnie z dokumentacją projektową.

Budowa kanalizacji deszczowej od studni D3.14 do D3.29, od D3.14 do D3.2.3, od D3.15 do D3.3.2, od D3.18 do D3.4.1, od D3.24 do D3.5.1, od D3.27 do D3.6.2 wraz z ciągami bocznymi łącznie z uwzględnieniem wpustów ulicznych na całej trasie kanalizacji.

Odtworzenie nawierzchni po budowie wyżej wymienionych sieci.

Termin realizacji odcinka IB do 15.12.2011r.

Odcinek IIA – budowa kanalizacji sanitarnej od studni S3.1.2 do S3.1.1.21 wraz z ciągami bocznymi. Zakres obejmuje budowę kanalizacji sanitarnej wraz z odgałęzieniami do granic nieruchomości zakończonych zaślepkami oraz przełączenia istniejących przyłączy zgodnie z dokumentacją projektową.

Budowa kanalizacji deszczowej od studni D3.6.2 do D3.6.18 (renowacja) wraz z ciągami bocznymi łącznie z uwzględnieniem wpustów ulicznych na całej trasie kanalizacji.

Odtworzenie nawierzchni po budowie wyżej wymienionych sieci.

Termin realizacji odcinka IIA do 15.12.2011r.

Odcinek IIB – budowa kanalizacji sanitarnej od studni S3.15 do S3.2.2.2, od S3.2.5 do S3.2.8, od S3.2.2 do S3.2.1.4, od S3.22 do S3.4.18 wraz z ciągami bocznymi. Zakres obejmuje budowę kanalizacji sanitarnej wraz z odgałęzieniami do granic nieruchomości zakończonych zaślepkami oraz przełączenia istniejących przyłączy zgodnie z dokumentacją projektową.

Budowa kanalizacji deszczowej od studni D3.4.1 do D3.4.14 wraz z ciągami bocznymi łącznie z uwzględnieniem wpustów ulicznych na całej trasie kanalizacji.

Odtworzenie nawierzchni po budowie wyżej wymienionych sieci.

Termin realizacji odcinka IIB do 30.04.2012r.

Część 3- Zadanie A.5.14. Rejon ul. Torowej - budowa kanalizacji sanitarnej i deszczowej

W dokumentacji projektowej zadanie A.5.14. Rejon ul. Torowej zostało opracowane przez biuro projektowe:

- ŚRODOWISKO - zakres został określony jako Etap II

Zadanie obejmuje zlewnię ul. Torowej w następującym zakresie:

- a) budowę kanalizacji sanitarnej o średnicy \emptyset 150 - \emptyset 250 mm i długości około 1,8 km (w tym metodą bezwykopową - 0,026 km) w rejonie ulic: Torowej, Prostej, Dolnej, Rybnickiej,
- b) budowę kanalizacji deszczowej o średnicy od \emptyset 200 - \emptyset 300 mm i długości około 0,6 km w rejonie ulic: Torowej, Prostej, Dolnej, Rybnickiej,
- c) odwodnienie liniowe: 0,062 m,
- d) odtworzenie nawierzchni dróg około 0,68 km

Zadanie podzielono na odcinki:

Odcinek I – budowa kanalizacji sanitarnej od studni K1 do L8Z wraz z ciągami bocznymi. Zakres obejmuje budowę kanalizacji sanitarnej wraz z odgałęzieniami do granic nieruchomości zakończonych zaślepkami zgodnie z dokumentacją projektową.

Budowa kanalizacji deszczowej od wylotu W2 do studni A10.9, od wylotu W4 do studni A5.3 wraz z wpustami, odwodnienie liniowe od AL1 do AL2 z wylotem do W3A i W3B.

Odtworzenie nawierzchni po budowie wyżej wymienionych sieci.

Termin realizacji odcinka I do 7 miesięcy od daty podpisania umowy.

Odcinek II – budowa kanalizacji sanitarnej od studni K21 do K25.10, K25 do K43Z wraz z ciągami bocznymi. Zakres obejmuje budowę kanalizacji sanitarnej wraz z odgałęzieniami do granic nieruchomości zakończonych zaślepkami zgodnie z dokumentacją projektową.

Budowa kanalizacji deszczowej od wylotu W1 do studni A21 łącznie z uwzględnieniem wpustów ulicznych na całej trasie kanalizacji.

Odtworzenie nawierzchni po budowie wyżej wymienionych sieci.

Termin realizacji odcinka II do 30.04.2012r.

Część 4- Zadanie A.5.15. Rejon ul. Energetyków - budowa kanalizacji sanitarnej i deszczowej

W dokumentacji projektowej zadanie A.5.15. Rejon ul. Energetyków zostało opracowane przez biuro projektowe:

- ŚRODOWISKO - zakres został określony jako Etap I

Zadanie obejmuje zlewnię ul. Energetyków w następującym zakresie:

- a) budowę kanalizacji sanitarnej o średnicy \varnothing 150 - \varnothing 250 mm i długości około 2,1 km (w tym metodą bezwykopową - 0,125 km) w rejonie ulic: Energetyków, Pokoju, Murarskiej, Rymarskiej, Rybnickiej,
- b) budowę kanalizacji deszczowej o średnicy od \varnothing 200 - \varnothing 300 mm i długości 0,4 km w rejonie ulic: Energetyków, Pokoju, Murarskiej, Rymarskiej, Rybnickiej,
- c) odtworzenie nawierzchni dróg: 0,48 km

Zadanie podzielono na odcinki:

Odcinek I – budowa kanalizacji sanitarnej od studni M1 do M21.4 (w tym studnia K1 z wylotem poza pas jezdni) wraz z ciągami bocznymi. Zakres obejmuje budowę kanalizacji sanitarnej wraz z odgałęzieniami do granic nieruchomości zakończonych zaślepkami oraz przełączenia istniejących przyłączy zgodnie z dokumentacją projektową.

Budowa kanalizacji deszczowej od studni D1 do D11 łącznie z uwzględnieniem wpustów ulicznych na całej trasie kanalizacji.

Odtworzenie nawierzchni po budowie wyżej wymienionych sieci.

Termin realizacji odcinka I do 7 miesięcy od daty podpisania umowy.

Odcinek II – budowa kanalizacji sanitarnej od studni M21 do M45Z wraz z ciągami bocznymi. Zakres obejmuje budowę kanalizacji sanitarnej wraz z odgałęzieniami do granic nieruchomości zakończonych zaślepkami zgodnie z dokumentacją projektową.

Odtworzenie nawierzchni po budowie wyżej wymienionej sieci.

Termin realizacji odcinka II do 30.04.2012r.

Kod CPV:

45231110-9 Roboty budowlane w zakresie kładzenia rurociągów

45230000-8 Roboty budowlane w zakresie budowy rurociągów, linii komunikacyjnych i elektroenergetycznych, autostrad, dróg, lotnisk, i kolei, wyrównanie terenu

Opis przedmiotu zamówienia przedstawia dokumentacja projektowa oraz specyfikacja techniczna wykonania i odbioru robót budowlanych (część A i B), będące załącznikami do siwz.

Szczegółne warunki prowadzenia robót budowlanych wynikają również z innych dokumentów załączonych do dokumentacji projektowej:

1. pozwoleń na budowę,
2. decyzji środowiskowych,
3. operatów wodnoprawnych,
4. projektu organizacji ruchu na czas prowadzenia robót budowlanych.

III. W załączeniu: orientacja_a_4_10, orientacja_a_6_12, orientacja_a_5_14_a_5_15 zawierające zmiany, o których mowa w pkt II.

IV. Punkt 7.2. siwz otrzymuje brzmienie:

7.2. termin zakończenia = termin odbioru przedmiotu umowy tożsamy z terminem obustronnego podpisania protokołu odbioru przedmiotu umowy: **30.06.2012r.** łącznie z uzyskaniem ostatecznej decyzji pozwolenia na użytkowanie obiektu wynikającej z przepisu ustawy Prawo budowlane.

V. Punkt 14 siwz ulega zmianie- miejsce oraz termin składania i otwarcia ofert:

Termin składania ofert: 8 lutego 2011r. do godz. 13:00

Termin otwarcia ofert: 8 lutego 2011r. o godz. 13:30

VI. Punkt 15 siwz ulega zmianie- opis sposobu obliczenia ceny:

Stawka podatku VAT: 23%.

W związku z powyższym zmianie ulega również wzór oferty- załącznik nr 1 do siwz (w załączeniu).

VII. § 1 wzoru umowy stanowiącej załącznik nr 6 do siwz otrzymuje brzmienie:

Ust. 1. Zamawiający zleca, a Wykonawca zobowiązuje się wykonać, w oparciu o przeprowadzone postępowanie w trybie przetargu nieograniczonego, roboty budowlane: Budowa kanalizacji sanitarnej i deszczowej w ramach przedsięwzięcia: „Zapewnienie prawidłowej gospodarki wodno – ściekowej miasta Mikołów” w zakresie obejmującym budowę kanalizacji sanitarnej, kanalizacji deszczowej oraz przebudowę

sieci wodociągowej w zlewni dzielnicy Nowy Świat i zlewni ulicy Rybnickiej, wraz z odtworzeniem nawierzchni i uzyskaniem decyzji pozwolenia na użytkowanie w zakresie:

Część 1- Zadanie A.4.10. Rejon ul. Nowy Świat – budowa kanalizacji sanitarnej, deszczowej i przebudowa sieci wodociągowej

W dokumentacji projektowej zadanie A.4.10 Rejon ul. Nowy Świat zostało opracowane przez biura projektowe:

- ALL-PRO Sp. z o. o. - zakres został określony jako Etap I i II;
- BPK Katowice – aktualizowane projektem budowlano-wykonawczym przez biuro projektowe ALL-PRO Sp. z o. o. – określone jako etap I i II, w przedmiarze robót i STWiORB;
- BIPROSAN

Zadanie obejmuje zlewnię ul. Nowy Świat w następującym zakresie:

- a) budowę kanalizacji sanitarnej, wraz z odgałęzieniami do granic nieruchomości zakończonych zaślepkami, o średnicy \varnothing 150 - \varnothing 200 mm i długości około 2,1 km (w tym metodą bezwykopową - 0,177 km), w rejonie ulic: Nowy Świat, Wodnej,
- b) budowę rurociągu tłocznego \varnothing 63 o długości 0,035 km,
- c) budowę kanalizacji deszczowej o średnicy od \varnothing 200 do \varnothing 315 mm i długości około 1,8 km w rejonie ulic: Nowy Świat, Wodnej, Wroniej
- d) przebudowę wodociągu o średnicy od \varnothing 63 do \varnothing 400 mm i długości około 2,2 km w ulicy Nowy Świat,
- e) budowę korytek odwodnieniowych w ulicach Wodnej i Wroniej o długości około 0,3 km,
- f) wykonanie prac budowlanych w rowie śródleśnym długości około 0,4 km,
- g) odtworzenie nawierzchni dróg około 3 km

Zadanie podzielono na odcinki:

Odcinek IA – budowa kanalizacji sanitarnej od studni istniejącej k436 do S3, od studni istniejącej k468 do S2.13 wraz z ciągami bocznymi.

Zakres obejmuje budowę kanalizacji sanitarnej wraz z odgałęzieniami do granic nieruchomości zakończonych zaślepkami zgodnie z dokumentacją projektową.

Budowa kanalizacji deszczowej od studni istniejącej k463 do D2.13 włącznie z uwzględnieniem wpustów ulicznych na całej trasie kanalizacji.

Przebudowa sieci wodociągowej od włączenia W1.1 do W1.39 wraz z odcinkami bocznymi i przyłączami wraz z podejściami wodomierzowymi.

Odtworzenie nawierzchni po budowie wyżej wymienionych sieci.

Termin realizacji odcinka IA do 7 miesięcy od daty podpisania umowy.

Odcinek IB – budowa kanalizacji sanitarnej od studni S2.13 do S2.26 wraz z ciągami bocznymi oraz odcinki od studni A5 do A5.4 (bez studni), od studni B19 do B19.6.

Zakres obejmuje budowę kanalizacji sanitarnej wraz z odgałęzieniami do granic nieruchomości zakończonych zaślepkami zgodnie z dokumentacją projektową.

Budowa kanalizacji tłocznej od studni B19.1 do planowanej pompowni ścieków.

Budowa kanalizacji deszczowej od studni D2.13 do D2.21, D2.21 do D2.28 włącznie z uwzględnieniem wpustów ulicznych na całej trasie kanalizacji.

Prezbudowa sieci wodociągowej od włączenia W1.39 do W1.97 z włączeniem w istniejącą sieć, od W1.39 do wodomierza w budynku nr 24 oraz odcinki boczne i przyłącza wraz z podejściami wodomierzowymi.

Odtworzenie nawierzchni po budowie wyżej wymienionych sieci.

Termin realizacji odcinka IB do 15.12.2011r.

Odcinek IC – budowa kanalizacji sanitarnej od studni S2.26 do S2.35, S2.35 do B36, A.12 do A.19 wraz z ciągami bocznymi. Zakres obejmuje budowę kanalizacji sanitarnej wraz z odgałęzieniami do granic nieruchomości zakończonych zaślepkami zgodnie z dokumentacją projektową.

Budowa kanalizacji deszczowej od studni D2.28 do D2.35, D1.1 do D1.4, D1.1 do D1.7 łącznie z uwzględnieniem wpustów ulicznych na całej trasie kanalizacji.

Odtworzenie nawierzchni po budowie wyżej wymienionych sieci.

Termin realizacji odcinka IC do dnia 30.04.2012r.

Odcinek II – budowa kanalizacji sanitarnej od studni A27 do A27.5 wraz z ciągami bocznymi. Zakres obejmuje budowę kanalizacji sanitarnej w całej ulicy Wodnej i Wroniej wraz z odgałęzieniami do granic nieruchomości zakończonych zaślepkami zgodnie z dokumentacją projektową.

Budowa kanalizacji deszczowej od wylotu W1 do studni os.1 łącznie z uwzględnieniem wpustów ulicznych na całej trasie kanalizacji, budowa korytek odwodnieniowych w ulicach Wodnej i Wroniej, odbudowa rowu leśnego od W1 do przepustu pod torem PKP włącznie z jego oczyszczeniem.

Odtworzenie nawierzchni zgodnie z dokumentacją projektową.

Termin realizacji odcinka II do 30.04.2012r.

Część 2- Zadanie A.6.12. Rejon ul. Konstytucji 3-go Maja - budowa kanalizacji sanitarnej i deszczowej

W dokumentacji projektowej zadanie A.6.12. Rejon ul. Konstytucji 3-go Maja zostało opracowane przez biuro projektowe:

- BIPROSAN - zakres został określony jako Etap I

Zadanie obejmuje zlewnię ul. Nowy Świat w następującym zakresie:

- b) budowę kanalizacji sanitarnej o średnicy \varnothing 160 - \varnothing 400 mm i długości około 2,2 km (w tym metodą bezwykopową – 0,121 km) w rejonie ulic: Konstytucji 3-go Maja, Kopernika, Rybickiego, Jedności, budowę kanalizacji deszczowej o średnicy od \varnothing 200 do \varnothing 500 mm i długości około 0,7 km w rejonie ulic: Konstytucji 3-go Maja, Kopernika, Rybickiego, Jedności,
- c) renowacja około 0,5 km
- d) odtworzenie nawierzchni dróg około 1,6 km

Zadanie podzielono na odcinki:

Odcinek IA – budowa kanalizacji sanitarnej od studni S3.1 do S3.14. Zakres obejmuje budowę kanalizacji sanitarnej wraz z odgałęzieniami do granic nieruchomości zakończonych zaślepkami zgodnie z dokumentacją projektową.

Odtworzenie terenu po budowie wyżej wymienionej sieci.

Termin realizacji odcinka IA do 5 miesięcy od daty podpisania umowy.

Odcinek IB – budowa kanalizacji sanitarnej od studni S3.14 do S3.1.7, od S3.14 do S3.5.1, od S3.18 do S3.3.3.1, od S3.3.3 do S3.3.5. Zakres obejmuje budowę kanalizacji sanitarnej wraz z odgałęzieniami do granic nieruchomości zakończonych zaślepkami oraz przełączenia istniejących przyłączy zgodnie z dokumentacją projektową.

Budowa kanalizacji deszczowej od studni D3.14 do D3.29, od D3.14 do D3.2.3, od D3.15 do D3.3.2, od D3.18 do D3.4.1, od D3.24 do D3.5.1, od D3.27 do D3.6.2 wraz z ciągami bocznymi łącznie z uwzględnieniem wpustów ulicznych na całej trasie kanalizacji.

Odtworzenie nawierzchni po budowie wyżej wymienionych sieci.

Termin realizacji odcinka IB do 15.12.2011r.

Odcinek IIA – budowa kanalizacji sanitarnej od studni S3.1.2 do S3.1.1.21 wraz z ciągami bocznymi. Zakres obejmuje budowę kanalizacji sanitarnej wraz z odgałęzieniami do granic nieruchomości zakończonych zaślepkami oraz przełączenia istniejących przyłączy zgodnie z dokumentacją projektową.

Budowa kanalizacji deszczowej od studni D3.6.2 do D3.6.18 (renowacja) wraz z ciągami bocznymi łącznie z uwzględnieniem wpustów ulicznych na całej trasie kanalizacji.

Odtworzenie nawierzchni po budowie wyżej wymienionych sieci.

Termin realizacji odcinka IIA do 15.12.2011r.

Odcinek IIB – budowa kanalizacji sanitarnej od studni S3.15 do S3.2.2.2, od S3.2.5 do S3.2.8, od S3.2.2 do S3.2.1.4, od S3.22 do S3.4.18 wraz z ciągami bocznymi. Zakres obejmuje budowę kanalizacji sanitarnej wraz z odgałęzieniami do granic nieruchomości zakończonych zaślepkami oraz przełączenia istniejących przyłączy zgodnie z dokumentacją projektową.

Budowa kanalizacji deszczowej od studni D3.4.1 do D3.4.14 wraz z ciągami bocznymi łącznie z uwzględnieniem wpustów ulicznych na całej trasie kanalizacji.

Odtworzenie nawierzchni po budowie wyżej wymienionych sieci.

Termin realizacji odcinka IIB do 30.04.2012r.

Część 3- Zadanie A.5.14. Rejon ul. Torowej - budowa kanalizacji sanitarnej i deszczowej

W dokumentacji projektowej zadanie A.5.14. Rejon ul. Torowej zostało opracowane przez biuro projektowe:

- ŚRODOWISKO - zakres został określony jako Etap II

Zadanie obejmuje zlewnię ul. Torowej w następującym zakresie:

- e) budowę kanalizacji sanitarnej o średnicy \varnothing 150 - \varnothing 250 mm i długości około 1,8 km (w tym metodą bezwykopową - 0,026 km) w rejonie ulic: Torowej, Prostej, Dolnej, Rybnickiej,
- f) budowę kanalizacji deszczowej o średnicy od \varnothing 200 - \varnothing 300 mm i długości około 0,6 km w rejonie ulic: Torowej, Prostej, Dolnej, Rybnickiej,
- g) odwodnienie liniowe: 0,062 m,
- h) odtworzenie nawierzchni dróg około 0,68 km

Zadanie podzielono na odcinki:

Odcinek I – budowa kanalizacji sanitarnej od studni K1 do L8Z wraz z ciągami bocznymi. Zakres obejmuje budowę kanalizacji sanitarnej wraz z odgałęzieniami do granic nieruchomości zakończonych zaślepkami zgodnie z dokumentacją projektową.

Budowa kanalizacji deszczowej od wylotu W2 do studni A10.9, od wylotu W4 do studni A5.3 wraz z wpustami, odwodnienie liniowe od AL1 do AL2 z wylotem do W3A i W3B.

Odtworzenie nawierzchni po budowie wyżej wymienionych sieci.

Termin realizacji odcinka I do 7 miesięcy od daty podpisania umowy.

Odcinek II – budowa kanalizacji sanitarnej od studni K21 do K25.10, K25 do K43Z wraz z ciągami bocznymi. Zakres obejmuje budowę kanalizacji sanitarnej wraz z odgałęzieniami do granic nieruchomości zakończonych zaślepkami zgodnie z dokumentacją projektową.

Budowa kanalizacji deszczowej od wylotu W1 do studni A21 łącznie z uwzględnieniem wpustów ulicznych na całej trasie kanalizacji.

Odtworzenie nawierzchni po budowie wyżej wymienionych sieci.

Termin realizacji odcinka II do 30.04.2012r.

Część 4- Zadanie A.5.15. Rejon ul. Energetyków - budowa kanalizacji sanitarnej i deszczowej

W dokumentacji projektowej zadanie A.5.15. Rejon ul. Energetyków zostało opracowane przez biuro projektowe:

- ŚRODOWISKO - zakres został określony jako Etap I

Zadanie obejmuje zlewnię ul. Energetyków w następującym zakresie:

- d) budowę kanalizacji sanitarnej o średnicy \varnothing 150 - \varnothing 250 mm i długości około 2,1 km (w tym metodą bezwykopową - 0,125 km) w rejonie ulic: Energetyków, Pokoju, Murarskiej, Rymarskiej, Rybnickiej,
- e) budowę kanalizacji deszczowej o średnicy od \varnothing 200 - \varnothing 300 mm i długości 0,4 km w rejonie ulic: Energetyków, Pokoju, Murarskiej, Rymarskiej, Rybnickiej,
- f) odtworzenie nawierzchni dróg: 0,48 km

Zadanie podzielono na odcinki:

Odcinek I – budowa kanalizacji sanitarnej od studni M1 do M21.4 (w tym studnia K1 z wylotem poza pas jezdni) wraz z ciągami bocznymi. Zakres obejmuje budowę kanalizacji sanitarnej wraz z odgałęzieniami do granic nieruchomości zakończonych zaślepkami oraz przełączenia istniejących przyłączy zgodnie z dokumentacją projektową.

Budowa kanalizacji deszczowej od studni D1 do D11 łącznie z uwzględnieniem wpustów ulicznych na całej trasie kanalizacji.

Odtworzenie nawierzchni po budowie wyżej wymienionych sieci.

Termin realizacji odcinka I do 7 miesięcy od daty podpisania umowy.

Odcinek II – budowa kanalizacji sanitarnej od studni M21 do M45Z wraz z ciągami bocznymi. Zakres obejmuje budowę kanalizacji sanitarnej wraz z odgałęzieniami do granic nieruchomości zakończonych zaślepkami zgodnie z dokumentacją projektową.

Odtworzenie nawierzchni po budowie wyżej wymienionej sieci.

Termin realizacji odcinka II do 30.04.2012r.

Kod CPV:

45230000-8 Roboty budowlane w zakresie budowy rurociągów, linii komunikacyjnych i elektroenergetycznych, autostrad, dróg, lotnisk, i kolei, wyrównanie terenu

45231110-9 Roboty budowlane w zakresie kładzenia rurociągów

2. Uzyskać ostateczną decyzję pozwolenia na użytkowanie i inne dokumenty, o których mowa w § 13 umowy przed terminem zakończenia = terminem odbioru przedmiotu umowy.
3. Termin wykonania zamówienia (dla każdej części- każdego zadania):
 - 3.1. termin rozpoczęcia - nie później niż 7 dni od dnia przekazania placu budowy
 - 3.2. **termin zakończenia= termin odbioru przedmiotu umowy** tożsamy z terminem obustronnego podpisania protokołu odbioru przedmiotu umowy: **30.06.2012r.** łącznie z uzyskaniem ostatecznej decyzji pozwolenia na użytkowanie obiektu wynikającej z przepisu ustawy Prawo budowlane.

VIII. § 8 ust. 1 wzoru umowy stanowiącej załącznik nr 6 do siwz otrzymuje brzmienie:

Wykonawcy przysługuje od Zamawiającego wynagrodzenie ryczałtowe wynoszące:

netto: zł

podatek VAT (23%): zł

brutto: zł

słownie: zł

IX. § 20 wzoru umowy stanowiącej załącznik nr 6 do siwz otrzymuje brzmienie:

Ust. 1 Zamawiający ma prawo odstąpienia od umowy w trybie natychmiastowym, bez odpowiedzialności i kar umownych względem Wykonawcy i jednocześnie naliczyć Wykonawcy kary umowne zgodnie z § 21 ust. 1 tiret pierwszy w przypadku:

- a) rażącego naruszenia przez Wykonawcę przepisów ustawy Prawo Budowlane, przepisów BHP;
- b) opóźnień Wykonawcy w terminach wykonania poszczególnych odcinków, o których mowa w § 1 ust. 1 umowy, wynoszących powyżej 1 miesiąca;
- c) opóźnienia w płatnościach na rzecz Podwykonawcy w zakresie im powierzonym przy realizacji przedmiotu niniejszej Umowy, wynoszącego powyżej 3 miesięcy.

Ust. 2. Zamawiający ma prawo odstąpienia od umowy, bez odpowiedzialności i kar umownych względem Wykonawcy i jednocześnie naliczyć Wykonawcy kary umowne zgodnie z § 21 ust. 1 tiret pierwszy, w przypadku opóźnień Wykonawcy w rozpoczęciu lub prowadzeniu robót i braku podjęcia lub prowadzenia robót, pomimo pisemnego wezwania ze strony Zamawiającego i wyznaczenia terminu dla podjęcia lub prowadzenia robót.

Wiceprezes Zarządu

mgr inż. Adam Putkowski



OFERTA

Nazwa i adres Wykonawcy:

.....

.....

Adres zamieszkania (w przypadku osoby fizycznej)

fax

W związku z ogłoszeniem o przetargu nieograniczonym na wykonanie roboty budowlanej: budowa kanalizacji sanitarnej i deszczowej w ramach przedsięwzięcia: „Zapewnienie prawidłowej gospodarki wodno – ściekowej miasta Mikołów” w zakresie obejmującym budowę kanalizacji sanitarnej, kanalizacji deszczowej oraz przebudowę sieci wodociągowej w zlewni dzielnicy Nowy Świat i zlewni ulicy Rybnickiej, wraz z odtworzeniem nawierzchni i uzyskaniem decyzji pozwolenia na użytkowanie dla każdej części (każdego zadania),
oświadczam, co następuje:

OFERTA W ZAKRESIE CZĘŚCI 1- ZADANIE A.4.10.

1. Oferuję wykonywanie robót objętych zamówieniem, zgodnie z wymaganiami Zamawiającego zawartymi w specyfikacji istotnych warunków zamówienia, dokumentacji projektowej i STWiORB (część A i B) oraz dokumentami dołączonymi do dokumentacji projektowej: pozwoleniami na budowę, decyzjami środowiskowymi, operatami wodno prawnymi, projektem organizacji ruchu na czas prowadzenia robót budowlanych, za wynagrodzeniem ryczałtowym:

..... **PLN brutto**
w tym VAT (23%)

2. Zapoznałem się dokumentami składającymi się na siwz i nie wnoszę do nich zastrzeżeń oraz zdobyłem konieczne informacje do przygotowania oferty.

3. Jestem związany niniejszą ofertą przez czas wskazany w siwz – tj. 90 dni od daty terminu składania ofert.

6. Zawarta w siwz treść wzoru umowy została przeze mnie zaakceptowana i zobowiązuję się w przypadku wyboru mojej oferty do zawarcia umowy na wyżej wymienionych warunkach w miejscu i terminie wyznaczonym przez Zamawiającego oraz dopełnić wszelkich formalności opisanych w pkt 17 siwz w celu zawarcia umowy.

.....
data i podpis osoby upoważnionej
do składania oświadczeń w imieniu Wykonawcy



OFERTA

Nazwa i adres Wykonawcy:

.....

.....

Adres zamieszkania (w przypadku osoby fizycznej)

fax

W związku z ogłoszeniem o przetargu nieograniczonym na wykonanie roboty budowlanej: budowa kanalizacji sanitarnej i deszczowej w ramach przedsięwzięcia: „Zapewnienie prawidłowej gospodarki wodno – ściekowej miasta Mikołów” w zakresie obejmującym budowę kanalizacji sanitarnej, kanalizacji deszczowej oraz przebudowę sieci wodociągowej w zlewni dzielnicy Nowy Świat i zlewni ulicy Rybnickiej, wraz z odtworzeniem nawierzchni i uzyskaniem decyzji pozwolenia na użytkowanie dla każdej części (każdego zadania)

oświadczam, co następuje:

OFERTA W ZAKRESIE CZĘŚCI 2- ZADANIE A.6.12.

1. Oferuję wykonywanie robót objętych zamówieniem, zgodnie z wymaganiami Zamawiającego zawartymi w specyfikacji istotnych warunków zamówienia, dokumentacji projektowej i STWiORB (część A i B) oraz dokumentami dołączonymi do dokumentacji projektowej: pozwoleniami na budowę, decyzjami środowiskowymi, operatami wodno prawnymi, projektem organizacji ruchu na czas prowadzenia robót budowlanych, za wynagrodzeniem ryczałtowym:

..... **PLN brutto**
w tym VAT (23%)

2. Zapoznałem się dokumentami składającymi się na siwz i nie wnoszę do nich zastrzeżeń oraz zdobyłem konieczne informacje do przygotowania oferty.

3. Jestem związany niniejszą ofertą przez czas wskazany w siwz – tj. 90 dni od daty terminu składania ofert.

6. Zawarta w siwz treść wzoru umowy została przeze mnie zaakceptowana i zobowiązuję się w przypadku wyboru mojej oferty do zawarcia umowy na wyżej wymienionych warunkach w miejscu i terminie wyznaczonym przez Zamawiającego oraz dopełnić wszelkich formalności opisanych w pkt 17 siwz w celu zawarcia umowy.

.....
data i podpis osoby upoważnionej
do składania oświadczeń w imieniu Wykonawcy



OFERTA

Nazwa i adres Wykonawcy:

.....
.....

Adres zamieszkania (w przypadku osoby fizycznej)

fax

W związku z ogłoszeniem o przetargu nieograniczonym na wykonanie roboty budowlanej: budowa kanalizacji sanitarnej i deszczowej w ramach przedsięwzięcia: „Zapewnienie prawidłowej gospodarki wodno – ściekowej miasta Mikołów” w zakresie obejmującym budowę kanalizacji sanitarnej, kanalizacji deszczowej oraz przebudowę sieci wodociągowej w zlewni dzielnicy Nowy Świat i zlewni ulicy Rybnickiej, wraz z odtworzeniem nawierzchni i uzyskaniem decyzji pozwolenia na użytkowanie dla każdej części (każdego zadania)

oświadczam, co następuje:

OFERTA W ZAKRESIE CZĘŚCI 3- ZADANIE A.5.14.

1. Oferuję wykonywanie robót objętych zamówieniem, zgodnie z wymaganiami Zamawiającego zawartymi w specyfikacji istotnych warunków zamówienia, dokumentacji projektowej i STWiORB (część A i B) oraz dokumentami dołączonymi do dokumentacji projektowej: pozwoleniami na budowę, decyzjami środowiskowymi, operatami wodno prawnymi, projektem organizacji ruchu na czas prowadzenia robót budowlanych, za wynagrodzeniem ryczałtowym:

..... **PLN brutto**
w tym VAT (23%)

2. Zapoznałem się dokumentami składającymi się na siwz i nie wnoszę do nich zastrzeżeń oraz zdobyłem konieczne informacje do przygotowania oferty.

3. Jestem związany niniejszą ofertą przez czas wskazany w siwz – tj. 90 dni od daty terminu składania ofert.

6. Zawarta w siwz treść wzoru umowy została przeze mnie zaakceptowana i zobowiązuję się w przypadku wyboru mojej oferty do zawarcia umowy na wyżej wymienionych warunkach w miejscu i terminie wyznaczonym przez Zamawiającego oraz dopełnić wszelkich formalności opisanych w pkt 17 siwz w celu zawarcia umowy.

.....
data i podpis osoby upoważnionej
do składania oświadczeń w imieniu Wykonawcy



OFERTA

Nazwa i adres Wykonawcy:

.....

.....

Adres zamieszkania (w przypadku osoby fizycznej)

fax

W związku z ogłoszeniem o przetargu nieograniczonym na wykonanie roboty budowlanej: budowa kanalizacji sanitarnej i deszczowej w ramach przedsięwzięcia: „Zapewnienie prawidłowej gospodarki wodno – ściekowej miasta Mikołów” w zakresie obejmującym budowę kanalizacji sanitarnej, kanalizacji deszczowej oraz przebudowę sieci wodociągowej w zlewni dzielnicy Nowy Świat i zlewni ulicy Rybnickiej, wraz z odtworzeniem nawierzchni i uzyskaniem decyzji pozwolenia na użytkowanie dla każdej części (każdego zadania)

oświadczam, co następuje:

OFERTA W ZAKRESIE CZĘŚCI 4- ZADANIE A.5.15.

1. Oferuję wykonywanie robót objętych zamówieniem, zgodnie z wymaganiami Zamawiającego zawartymi w specyfikacji istotnych warunków zamówienia, dokumentacji projektowej i STWiORB (część A i B) oraz dokumentami dołączonymi do dokumentacji projektowej: pozwoleniami na budowę, decyzjami środowiskowymi, operatami wodno prawnymi, projektem organizacji ruchu na czas prowadzenia robót budowlanych, za wynagrodzeniem ryczałtowym:

..... PLN brutto

w tym VAT (23%)

2. Zapoznałem się dokumentami składającymi się na siwz i nie wnoszę do nich zastrzeżeń oraz zdobyłem konieczne informacje do przygotowania oferty.

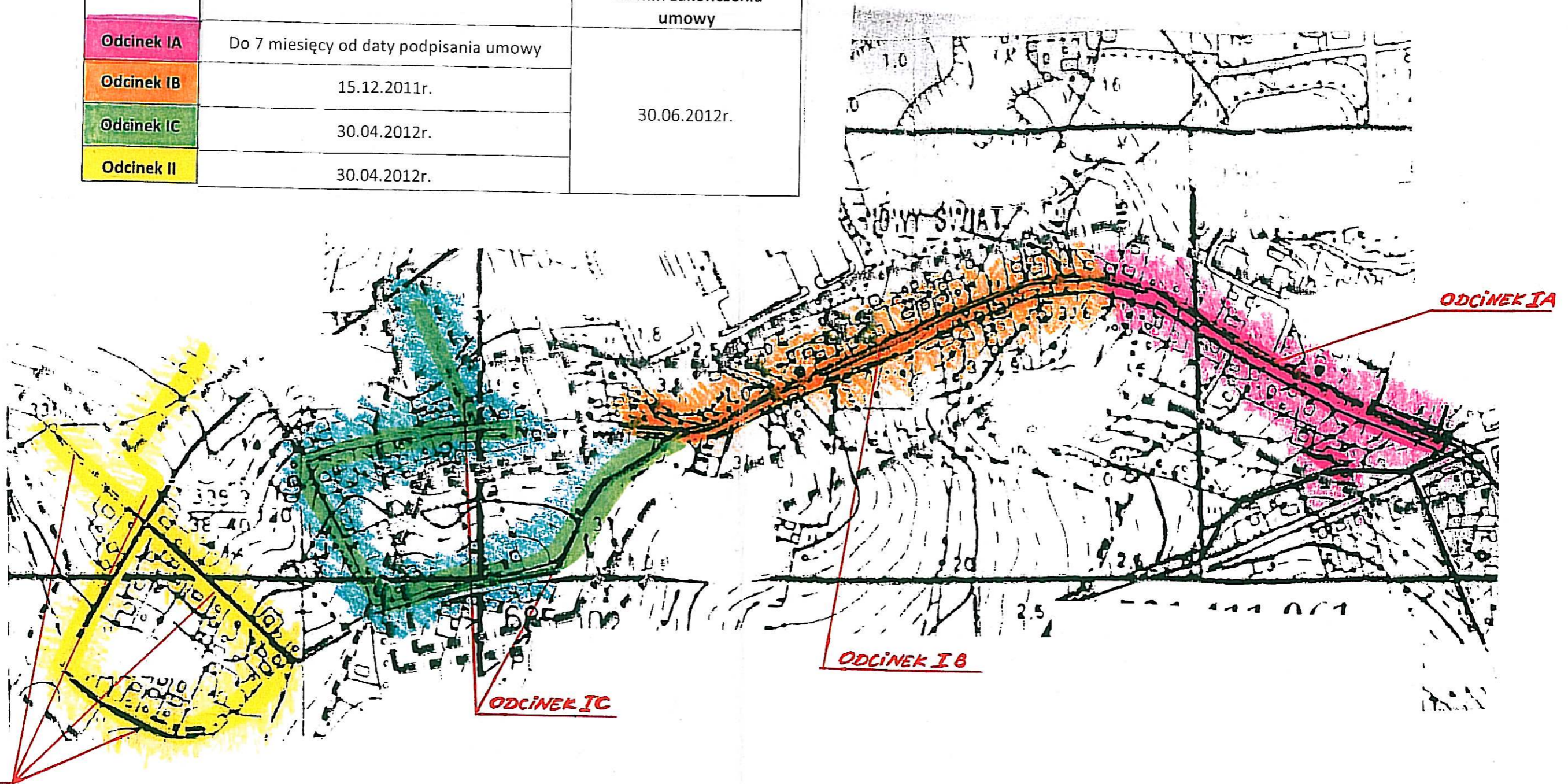
3. Jestem związany niniejszą ofertą przez czas wskazany w siwz – tj. 90 dni od daty terminu składania ofert.

6. Zawarta w siwz treść wzoru umowy została przeze mnie zaakceptowana i zobowiązuję się w przypadku wyboru mojej oferty do zawarcia umowy na wyżej wymienionych warunkach w miejscu i terminie wyznaczonym przez Zamawiającego oraz dopełnić wszelkich formalności opisanych w pkt 17 siwz w celu zawarcia umowy.

.....
data i podpis osoby upoważnionej
do składania oświadczeń w imieniu Wykonawcy

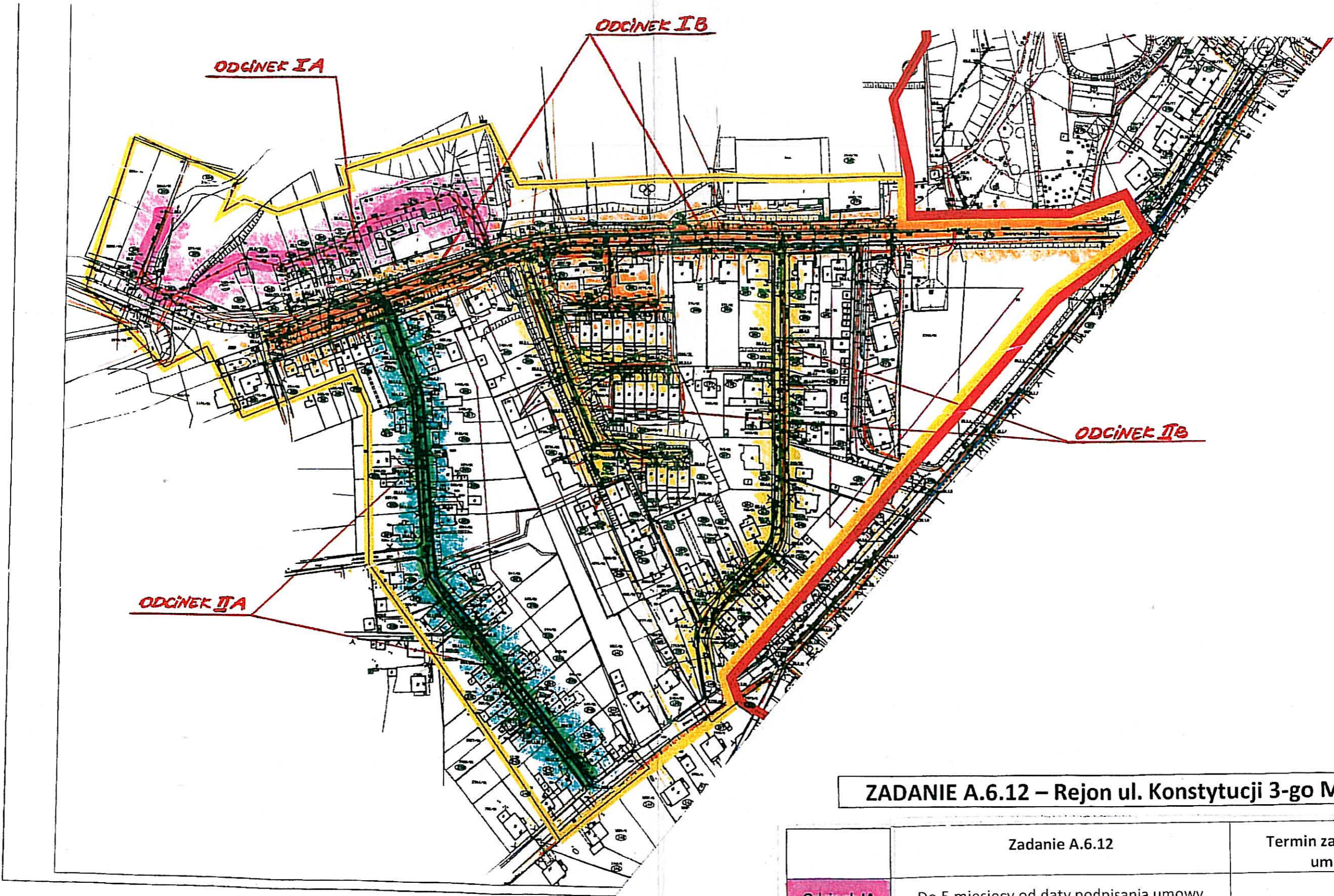
ZADANIE A.4.10 – Rejon ul. Nowy Świat

	Zadanie A.4.10	Termin zakończenia umowy
Odcinek IA	Do 7 miesięcy od daty podpisania umowy	30.06.2012r.
Odcinek IB	15.12.2011r.	
Odcinek IC	30.04.2012r.	
Odcinek II	30.04.2012r.	



INSPEKTOR NADZORU

Jar. Kleres



ZADANIE A.6.12 – Rejon ul. Konstytucji 3-go Maja

	Zadanie A.6.12	Termin zakończenia umowy
Odcinek IA	Do 5 miesięcy od daty podpisania umowy	30.06.2012r.
Odcinek IB	15.12.2011r.	
Odcinek IIA	15.12.2011r.	
Odcinek IIB	30.04.2012r.	

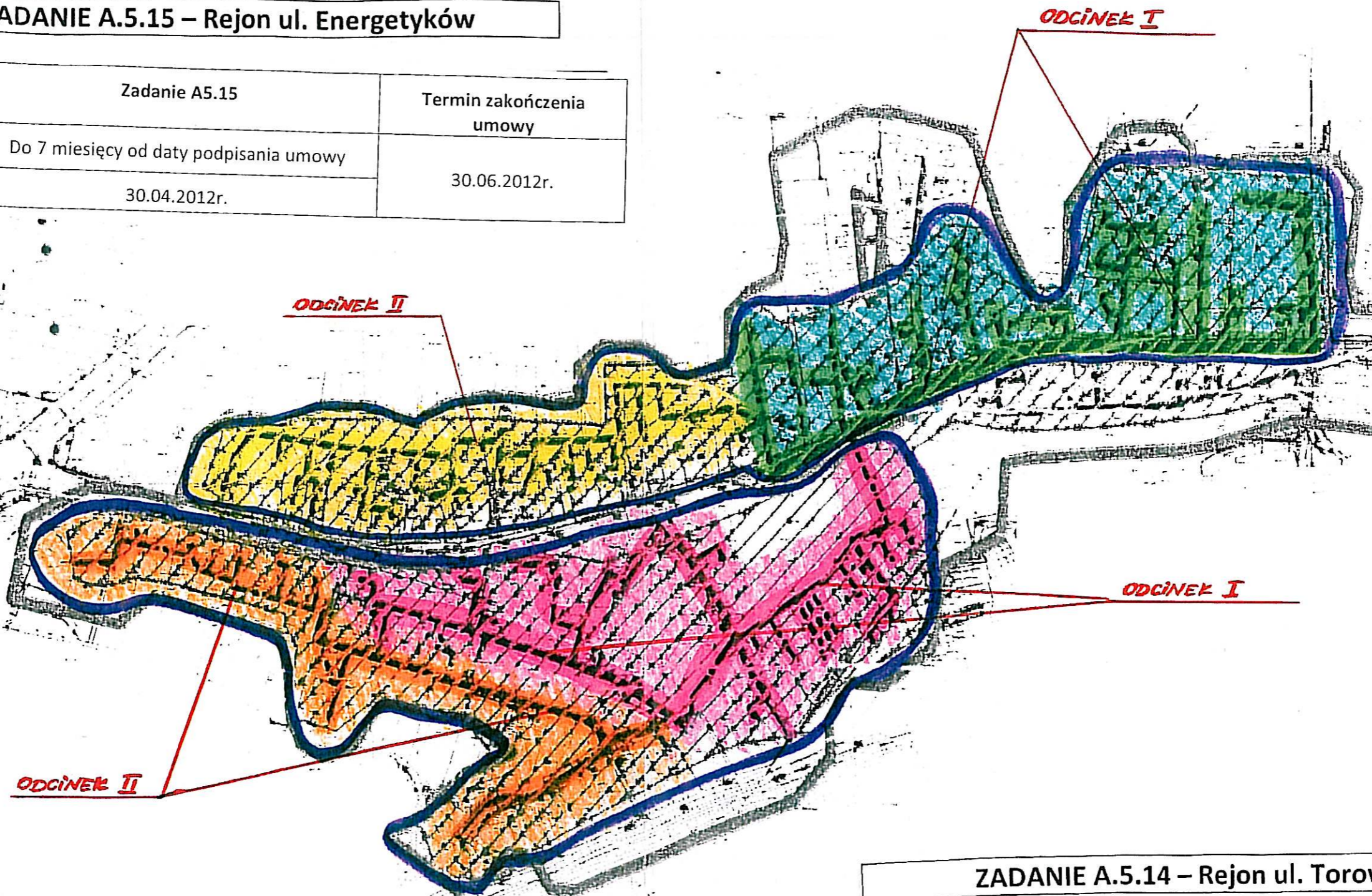
INSPEKTOR NADZORU

 Kieres

Handwritten mark

ZADANIE A.5.15 – Rejon ul. Energetyków

	Zadanie A5.15	Termin zakończenia umowy
Odcinek I	Do 7 miesięcy od daty podpisania umowy	30.06.2012r.
Odcinek II	30.04.2012r.	



ZADANIE A.5.14 – Rejon ul. Torowej

	Zadanie A.5.14	Termin zakończenia umowy
Odcinek I	Do 7 miesięcy od daty podpisania umowy	30.06.2012r.
Odcinek II	30.04.2012r.	

INSPEKTOR NADZOR.

Jan Kieres