

**ZAKŁAD GOSPODARKI LOKALOWEJ  
43-190 MIKOŁÓW  
UL. KOLEJOWA 2  
TEL. (32) 324 26 00**

**ZNAK SPRAWY: ZGL/DzZ/08/2010**

## **SPECYFIKACJA ISTOTNYCH WARUNKÓW ZAMÓWIENIA**

dotycząca postępowania o udzielenie zamówienia publicznego poniżej 4.845.000 euro:

### **Remont budynku użyteczności publicznej przy ul. Krawczyka 21 w Mikołowie – Etap I**

Postępowanie o udzielenie zamówienia publicznego prowadzone zgodnie z ustawą  
Prawo zamówień publicznych z dnia 29 stycznia 2004 r.  
(Dz.U. z 2007 r. Nr 223, poz.1655 wraz z późn. zm.)

### **W TRYBIE PRZETARGU NIEOGRANICZONEGO**



## **I. Zamawiający**

Zakład Gospodarki Lokalowej  
43-190 Mikołów  
ul. Kolejowa 2  
tel. (32) 324 26 00; fax.(32) 324 26 12  
NIP: 635-00-11-970  
REGON: 270547060  
adres URL: <http://www.zgl.mikolow.pl>  
e-mail: [zgl@zgl.mikolow.pl](mailto:zgl@zgl.mikolow.pl)  
Godziny urzędowania: poniedziałek 7<sup>00</sup>-16<sup>00</sup>, wtorek - czwartek 7<sup>00</sup>-15<sup>00</sup>, piątek 7<sup>00</sup>-14<sup>00</sup>

## **II. Informacje o trybie i stosowaniu przepisów**

1. Trybem postępowania jest przetarg nieograniczony, zgodnie z art.39 Prawa zamówień publicznych.
2. Rodzaj zamówienia: robota budowlana.
3. Specyfikacja istotnych warunków zamówienia stanowi, wraz z dodatkami od nr 1 do 7 kompletny dokument, który obowiązuje wykonawcę i zamawiającego podczas całego prowadzenia przedmiotowego postępowania.

## **III. Opis przedmiotu zamówienia**

1. Opis przedmiotu zamówienia - CPV 45.00.00.00-7  
45260000-7 Roboty w zakresie wykonywania pokryć i konstrukcji dachowych i inne podobne roboty specjalistyczne  
45421130-4 Instalowanie drzwi i okien  
45442100-8 Roboty malarskie  
45432120-1 Instalowanie nawierzchni podłogowych
2. Szczegółowe określenie przedmiotu zamówienia zawarte jest w przedmiarze robót oraz specyfikacji technicznej wykonania i odbioru robót, które stanowią dodatek nr 7 do siwz.
3. Miejsce wykonywania robót budowlanych: Mikołów, ul. Krawczyka 21 – budynek użyteczności publicznej.
4. Zamawiający informuje również, iż przyszłemu Wykonawcy nakazuje się zabezpieczyć miejsce wykonywania robót oraz uporządkować po ukończeniu robót.

## **IV. Termin wykonania zamówienia**

do 30.09.2010 r.

## **V. Informacja o możliwości złożenia oferty częściowej oraz wariantowej**

1. Zamawiający nie dopuszcza możliwości składania ofert częściowych.
2. Zamawiający nie dopuszcza możliwości składania oferty wariantowej.

## **VI. Informacja o przewidywanych zamówieniach uzupełniających**

Zamawiający nie przewiduje udzielenia zamówień uzupełniających.

## **VII. Informacja o wykonawcach wspólnie ubiegających się o zamówienie oraz o podwykonawcach**

1. W przypadku wykonawców wspólnie ubiegających się o udzielenie zamówienia (konsorcja i spółki cywilne) – wykonawcy zgodnie z art. 23 ust. 2 ustawy Prawo zamówień publicznych – ustanawiają pełnomocnika do reprezentowania ich w postępowaniu o udzielenie zamówienia albo reprezentowania w postępowaniu i zawarcia umowy w sprawie zamówienia publicznego. Pełnomocnictwo należy



dołączyć do oferty.

Jeżeli spółka cywilna reprezentowana jest przez wszystkich wspólników lub zakres reprezentacji wynika z umowy spółki, wystarczającym jest dołączenie do oferty kopii umowy spółki.

2. Zamawiający wymaga wskazania przez wykonawcę w ofercie (formularzu ofertowym) zakresu zamówienia, którego wykonanie zamierza powierzyć podwykonawcom.
3. Ewentualna zmiana podwykonawcy – w trakcie realizacji zamówienia może nastąpić tylko za zgodą zamawiającego.

### **VIII. Warunki udziału w postępowaniu oraz opis sposobu dokonywania oceny spełnienia tych warunków**

1. O udzielenie zamówienia mogą ubiegać się wykonawcy, którzy:
  - 1) nie podlegają wykluczeniu z postępowania o udzielenie zamówienia na podstawie art. 24 ust. 1 ustawy Prawo zamówień publicznych
  - 2) spełniają warunki udziału w postępowaniu, o których mowa w art. 22 ust. 1 ustawy Prawo zamówień publicznych dotyczące:
    - a) posiadania uprawnień do wykonywania określonej działalności lub czynności, jeżeli przepisy prawa nakładają obowiązek ich posiadania;
    - b) posiadania wiedzy i doświadczenia, tj.
      - wykonali w okresie ostatnich pięciu lat przed upływem terminu składania ofert, a jeżeli okres prowadzenia działalności jest krótszy - w tym okresie, min. 1 robotę z zakresu wymiany pokrycia dachowego-papowego oraz min. 1 robotę obejmującą wykonanie lub wymianę więźby dachowej
    - c) dysponowania odpowiednim potencjałem technicznym i osobami zdolnymi do wykonania zamówienia, tj.
      - dysponują min. 1 osobą posiadającą aktualne uprawnienia budowlane o specjalności konstrukcyjno-budowlanej
    - d) sytuacji ekonomicznej i finansowej.
  2. Zamawiający oceni spełnienie przez Wykonawcę warunków udziału w postępowaniu w oparciu o wymagane w części IX siwz oświadczenia i dokumenty oraz zawarte w nich informacje (zgodnie z wymogami formalnymi zawartymi w niniejszej siwz), wg formuły „spełnia/ nie spełnia”.
  3. Wykonawca musi wykazać spełnienie każdego z warunków. Niespełnienie któregokolwiek warunku będzie skutkowało wykluczeniem wykonawcy z postępowania.
  4. W przypadku wykonawców wspólnie ubiegających się o udzielenie zamówienia Zamawiający oceni spełnienie łącznie przez Wykonawców warunków dotyczących potencjału technicznego i kadrowego, wiedzy i doświadczenia oraz sytuacji ekonomicznej i finansowej, o których mowa w art. 22 ust. 1 pkt. 2, 3 i 4 ustawy Prawo zamówień publicznych.

### **IX. Wykaz oświadczeń lub dokumentów, jakie mają dostarczyć wykonawcy w celu potwierdzenia spełnienia warunków udziału w postępowaniu**

1. W celu wykazania braku podstaw do wykluczenia z postępowania o udzielenie zamówienia publicznego na podstawie art.24 ust.1 ustawy Prawo zamówień publicznych Wykonawca zobowiązany jest przedłożyć następujące oświadczenia i dokumenty (w przypadku wykonawców wspólnie ubiegających się o udzielenie zamówienia oświadczenia i dokumenty składa każdy z podmiotów):

1)	Oświadczenie o braku podstaw do wykluczenia	dodatek nr 4 do siwz
2)	Aktualny odpis z właściwego rejestru, jeżeli odrębne przepisy wymagają wpisu do rejestru, w celu wykazania braku podstaw do wykluczenia w oparciu o art.24 ust.1 pkt 2 ustawy, wystawionego nie wcześniej niż 6 miesięcy przed upływem terminu składania ofert, a w przypadku osób fizycznych - oświadczenie w zakresie art.24 ust.1 pkt 2 ustawy	dodatek nr 4 do siwz (dot. oświadczenia osób fizycznych)



2. W celu wykazania spełniania warunków udziału w postępowaniu, o których mowa w art.22 ust.1 ustawy Prawo zamówień publicznych Wykonawca zobowiązany jest przedłożyć następujące oświadczenia i dokumenty:

1)	Warunek w części VIII.1.2)	Oświadczenie o spełnianiu warunków udziału w postępowaniu	dodatek nr 2 do siwz
2)	Warunek w części VIII.1.2)b	Wykaz robót budowlanych w zakresie niezbędnym do wykazania spełniania warunku wiedzy i doświadczenia, wykonanych w okresie ostatnich pięciu lat przed upływem terminu składania ofert albo wniosków o dopuszczenie do udziału w postępowaniu, a jeżeli okres prowadzenia działalności jest krótszy - w tym okresie, z podaniem ich rodzaju i wartości, daty i miejsca wykonania oraz załączeniem dokumentu potwierdzającego, że roboty zostały wykonane zgodnie z zasadami sztuki budowlanej i prawidłowo ukończone	dodatek nr 5 do siwz
3)	Warunek w części VIII.1.2)c	Oświadczenie, że osoby, które będą uczestniczyć w wykonywaniu zamówienia, posiadają wymagane uprawnienia, jeżeli ustawy nakładają obowiązek posiadania takich uprawnień	dodatek nr 6 do siwz
4)	Warunek w części VIII.1.2)c	Wykaz osób, które będą uczestniczyć w wykonywaniu zamówienia, w szczególności odpowiedzialnych za świadczenie usług, kontrolę jakości lub kierowanie robotami budowlanymi, wraz z informacjami na temat ich kwalifikacji zawodowych, doświadczenia i wykształcenia niezbędnych do wykonania zamówienia, a także zakresu wykonywanych przez nie czynności, oraz informacją o podstawie do dysponowania tymi osobami	dodatek nr 6 do siwz

3. Jeżeli Wykonawca będzie polegał na wiedzy i doświadczeniu, potencjale technicznym, osobach zdolnych do wykonania zamówienia lub zdolnościach finansowych innych podmiotów, niezależnie od charakteru prawnego łączącego go z nimi stosunków, zobowiązany jest udowodnić zamawiającemu, iż będzie dysponował zasobami niezbędnymi do realizacji zamówienia, w szczególności przedstawiając w tym celu pisemne zobowiązanie tych podmiotów do oddania mu do dyspozycji niezbędnych zasobów na okres korzystania z nich przy wykonywaniu zamówienia.
4. Dokumenty należy złożyć w formie oryginału lub kopii poświadczonej za zgodność z oryginałem przez wykonawcę.
5. Jeżeli Wykonawca ma siedzibę lub miejsce zamieszkania poza terytorium Rzeczypospolitej Polskiej, stosuje się przepisy zawarte w §4 Rozporządzenia Prezesa Rady Ministrów z dnia 30 grudnia 2009 r. (Dz. U. Nr 226 z 2009 r., poz. 1817) w sprawie rodzajów dokumentów, jakich może żądać zamawiający od wykonawcy oraz form, w jakich te dokumenty mogą być składane.
6. Dokumenty sporządzone w języku obcym należy złożyć wraz z tłumaczeniem na język polski.

**X. Informacje o sposobie porozumiewania się zamawiającego z wykonawcami oraz przekazywania oświadczeń lub dokumentów, a także wskazanie osób uprawnionych do porozumiewania się z wykonawcami**

1. Wszelkie oświadczenia, wnioski, zawiadomienia oraz informacje zamawiający i wykonawcy przekazują pisemnie, faksem lub drogą elektroniczną z dodatkową informacją: Dział Zamówień Publicznych i opatrzoną numerem sprawy: ZGL/DzZ/08/2010



2. Jeżeli Zamawiający lub Wykonawca przekazują oświadczenia, wnioski, zawiadomienia oraz informacje faksem lub drogą elektroniczną, każda ze stron na żądanie drugiej niezwłocznie potwierdza fakt ich otrzymania.
3. W stosunku do oświadczeń lub dokumentów uzupełnianych na podstawie art. 26 ust. 3 ustawy Prawo zamówień publicznych jedyną dopuszczalną formą ich składania jest forma pisemna (patrz część IX pkt. 4 siwz).
4. Zamawiający upoważnia do bezpośredniego kontaktowania się z wykonawcami i udzielania wyjaśnień pod kątem:
  - merytorycznym: Wojciech Kapuściński, Jerzy Skorupa, pokój nr 208, tel. (32) 324 26 28/38
  - formalno-prawnym: Michał Kuszka, pokój nr 201, tel. (32) 324 26 11
5. Informacje i wyjaśnienia dotyczące treści siwz można uzyskać w trybie określonym w art. 38 ustawy Prawo zamówień publicznych.

## XI. Wymagania dotyczące wadium

1. Wykonawca, pod rygorem wykluczenia z postępowania o udzielenie zamówienia publicznego, wnosi wadium w wysokości: **2.000,00 zł** (słownie: dwutysiączłotych), przed upływem terminu składania ofert.
2. Wadium może być wnoszone w jednej lub kilku następujących formach:
  - pieniądzu /przelewem/ na konto Zamawiającego: **MBS Mikołów 30 8436 0003 0000 0009 8788 0254** (za datę wniesienia zabezpieczenia w pieniądzu liczy się datę wpływu pieniędzy na konto zamawiającego),
  - poręczeniach bankowych lub poręczeniach spółdzielczej kasy oszczędnościowo-kredytowej-oryginał należy zostawić w Kasie Zakładu Gospodarki Lokalowej, natomiast poświadczoną przez Kasę Zakładu Gospodarki Lokalowej kopię potwierdzenia wniesienia wadium należy dołączyć do oferty,
  - gwarancjach bankowych i gwarancjach ubezpieczeniowych – oryginał należy zostawić w Kasie Zakładu Gospodarki Lokalowej, natomiast poświadczoną przez Kasę Zakładu Gospodarki Lokalowej kopię potwierdzenia wniesienia wadium należy dołączyć do oferty,
  - poręczeniach udzielanych przez podmioty, o których mowa w art.6b ust.5 pkt.2 ustawy z dnia 9 listopada 2000r. o utworzeniu Polskiej Agencji Rozwoju Przedsiębiorczości (Dz.U. z 2007 r. Nr 42, poz. 275) - oryginał należy zostawić w Kasie Zakładu Gospodarki Lokalowej, natomiast poświadczoną przez Kasę Zakładu Gospodarki Lokalowej kopię potwierdzenia wniesienia wadium należy dołączyć do oferty.

W treści w/w dokumentów należy m.in. uwzględnić zapisy art. 46 ust. 4a ustawy Prawo zamówień publicznych (Dz.U. z 2007 r. Nr 223, poz.1655 z późn. zm.), który brzmi:

„Zamawiający zatrzymuje wadium wraz z odsetkami, jeżeli wykonawca w odpowiedzi na wezwanie, o którym mowa w art. 26 ust.3, nie złożył dokumentów lub oświadczeń, o których mowa w art. 25 ust. 1 lub pełnomocnictw, chyba że udowodni, że wynika to z przyczyn nieleżących po jego stronie”.

## XII. Termin związania ofertą

Wykonawca pozostaje związany ofertą przez okres **30 dni** od daty upływu terminu składania ofert.

## XIII. Opis sposobu przygotowywania oferty

1. Wielkość i układ załączonych do siwz wzorcowych formularzy (dodatków) może zostać przez wykonawcę zmieniona, jednak ich treść musi zostać zachowana.
2. Sposób przygotowania oferty:
  - a) oferta musi być przygotowana pisemnie w języku polskim;
  - b) zaleca się aby wszystkie kartki oferty wraz z dodatkami były ponumerowane i złączone w sposób uniemożliwiający wysunięcie się którejkolwiek kartki;
  - c) poprawka w ofercie musi być podpisana lub parafowana przez osobę/y upoważnioną/e do podpisywania oferty (w przeciwnym wypadku nie będą one uwzględniane); błędny zapis musi zostać poprawiony poprzez przekreślenie pozwalające na zapoznanie się z pierwotną treścią;
  - d) zamawiający nie wyraża zgody na poprawianie kwoty występującej w ofercie;



- e) wykonawca może złożyć tylko jedną ofertę;  
 f) oferta musi być złożona zamawiającemu w zaklejonej i nienaruszonej kopercie oznaczonej w następujący sposób:

<p>.....          (nazwa wykonawcy)          .....          (adres i tel. wykonawcy)</p> <p>Oferta na:  <b>„Remont budynku użyteczności publicznej przy ul. Krawczyka 21 w Mikołowie – Etap I”</b></p> <p>Nie otwierać przed terminem otwarcia ofert, tj. 19.07.2010 r.</p>
---

3. Oferta musi zawierać co najmniej:

1)	Formularz ofertowy	dodatek nr 1 do siwz
2)	Oświadczenia i dokumenty potwierdzające spełnianie warunków udziału w postępowaniu i brak podstaw do wykluczenia wymienione w części IX siwz	
3)	Kosztorys ofertowy sporządzony metodą kalkulacji szczegółowej	zgodnie z przedmiarem robót stanowiącym dodatek nr 7 do siwz

4. Koszty opracowania i dostarczenia oferty oraz uczestnictwa w przetargu obciążają wyłącznie wykonawcę.
5. Wszelkie dołączone dokumenty wraz z wymaganymi dodatkami muszą być wypełnione, a następnie podpisane przez osobę/y uprawnioną/e do składania oświadczeń woli w imieniu wykonawcy. Za osoby uprawnione do składania oświadczeń woli w imieniu wykonawcy uznaje się:
- osoby wykazane w prowadzonych przez sądy rejestrach handlowych, rejestrach spółdzielni lub rejestrach przedsiębiorstw państwowych,
  - osoby wykazane w ewidencji działalności gospodarczej,
  - osoby legitymujące się odpowiednim pełnomocnictwem udzielonym przez osoby, o których mowa w pkt. 5a i b. W przypadku podpisania oferty przez pełnomocnika, pełnomocnictwo musi być dołączone do oferty w formie oryginału lub notarialnie potwierdzonej kopii, lub kopii potwierdzonej za zgodność z oryginałem przez mocodawcę.
6. W przypadku gdy wykonawca jako dodatek do oferty dołączy kopię jakiegoś dokumentu, kopia ta musi być potwierdzona za zgodność z oryginałem przez osobę/y upoważnioną/e do składania oświadczenia woli w imieniu wykonawcy.

**XIV. Oferty zamienne, wycofanie ofert, oferty złożone po terminie**

- Wykonawca może przed terminem do składania ofert wprowadzić do złożonej oferty zmiany. Zmiany do złożonych ofert muszą zostać złożone w opakowaniu, jak o tym stanowi siwz w części XIII pkt. 2 lit. e, dodatkowo oznaczonym słowem „ZMIANA”. W opakowaniu musi się znaleźć dokument, o którym mowa w części IX pkt.1 ppkt. 2 podpisany przez osoby uprawnione do składania oświadczeń woli w imieniu Wykonawcy.
- Wykonawca może przed terminem do składania ofert wycofać złożoną ofertę, składając odpowiednie oświadczenie w opakowaniu, jak to stanowi siwz w części XIII pkt. 2 lit. e, dodatkowo oznaczonym napisem „WYCOFANIE”. W opakowaniu musi się znaleźć dokument, o którym mowa w części IX pkt.1 ppkt. 2 podpisany przez osoby uprawnione do składania oświadczeń woli w imieniu Wykonawcy.
- Ofertę złożoną po terminie zwraca się bez otwierania, bez względu na przyczyny opóźnienia.

**XV. Wskazanie miejsca oraz terminu składania i otwarcia ofert**



1. Ofertę należy złożyć w siedzibie Zamawiającego w pokoju nr 202 do dnia **19.07.2010 r.** do godziny **9.00.**
2. Oferty zostaną otwarte w siedzibie Zamawiającego w pokoju nr 210 dnia **19.07.2010 r.** o godzinie **9.05.**

#### **XVI. Opis sposobu obliczenia ceny oferty**

1. Cenę oferty należy policzyć metodą kalkulacji szczegółowej przy zachowaniu następujących założeń:
  - a) zakres robót, który jest podstawą do określenia tej ceny musi być zgodny z zakresem robót określonym w części III siwz, dokumentacji projektowej, przedmiarze robót oraz specyfikacji technicznej stanowiących dodatek nr 7 do niniejszej siwz,
  - b) cena ta musi zawierać wszystkie koszty związane z realizacją zadania wynikające z dołączonej dokumentacji projektowej, przedmiaru robót oraz specyfikacji technicznej, jak również następujące koszty:
    - wszelkie roboty przygotowawcze,
    - roboty porządkowe,
    - sporządzenie planu bioz,
    - koszt zabezpieczenia placu budowy,
    - koszty związane z nadzorem nad robotami oraz z odbiorami wykonanych robót,
  - c) nie dopuszcza się stosowania tzw. upustów (zarówno do wyliczonych cen jednostkowych jak również do ogólnej ceny oferty),
  - d) nie dopuszcza się zmiany przedstawionych w przedmiarach robót norm nakładów rzeczowych. W przypadku gdy, zdaniem wykonawcy, przedstawiona w przedmiarze robót podstawa wyceny nie odpowiada charakterowi wycenianej roboty należy zgłosić Zamawiającemu wraz z propozycją zastąpienia jej inną podstawą (nazwa katalogów rzeczowych, jego numer, nr tablicy, nr kolumny).
2. W dodatku nr 1 do siwz „Oferta” należy podać sumę wartości wszystkich elementów kosztorysu ofertowego oraz uwzględniając koszty wymienione w pkt.1b.
3. Cena musi być podana w złotych polskich cyfrowo i słownie, z dokładnością do dwóch miejsc po przecinku. Jeżeli wystąpi rozbieżność pomiędzy wartością wyrażoną cyfrowo, a podana słownie, to jako właściwa zostanie przyjęta wartość podana słownie.

#### **XVII. Opis kryteriów i ich znaczenie oraz sposób dokonywania oceny spełniania kryteriów przez wykonawców**

1. Przy wyborze oferty zamawiający będzie się kierował następującymi kryteriami i ich wagą:

<b>Kryterium</b>	<b>Waga</b>
Cena	100%

2. Oferty oceniane będą punktowo. Maksymalną ilość punktów, jaką może osiągnąć oferta wynosi 100 pkt.
3. W trakcie oceny ofert kolejno rozpatrywanym i ocenianym ofertom przyznawane będą punkty według następującej zasady:

$$\frac{CN}{CO} \times 100 \text{ pkt} = \dots\dots\dots \text{ punktów}$$

Wyjaśnienia : CN - cena oferty najtańszej  
CO - cena oferty badanej

4. Zamawiający zastosuje zaokrąglenie wyników do dwóch miejsc po przecinku.
5. Za najkorzystniejszą uznana zostanie oferta, która spośród ofert niepodlegających odrzuceniu otrzyma najwyższą ilość punktów.



### **XVIII. Informacje o formalnościach, jakie powinny zostać dopełnione po wyborze oferty w celu zawarcia umowy w sprawie zamówienia publicznego**

1. Przed podpisaniem umowy należy dostarczyć następujące dokumenty:
  - a) Wykonawcy prowadzący działalność gospodarczą w formie spółki cywilnej przedkładają Zamawiającemu umowę spółki, jeżeli nie została dołączona do oferty.
  - b) Wykonawcy ubiegający się wspólnie o udzielenie zamówienia przedkładają Zamawiającemu umowę regulującą współpracę tych Wykonawców.
  - c) Wykonawca prowadzący działalność gospodarczą jako osoba fizyczna przedkłada aktualne zaświadczenie o wpisie do ewidencji działalności gospodarczej, wystawione nie wcześniej niż 6 miesięcy przed upływem terminu składania ofert
  - d) Projekt umowy z podwykonawcami, jeżeli takowi zostali wskazani w ofercie.
  - e) Kopię uprawnień budowlanych kierownika robót wraz z aktualnym zaświadczeniem o przynależności do właściwej izby zawodowej

### **XIX. Termin i miejsce zawarcia umowy**

1. Zamawiający zawrze umowę w sprawie przedmiotowego zamówienia publicznego w terminie wskazanym w art. 94 ustawy Prawo zamówień publicznych.
2. Wykonawca, którego oferta zostanie wybrana, zostanie poinformowany o terminie zawarcia umowy.
3. Umowa zostanie podpisana w siedzibie zamawiającego - pokój nr 201.

### **XX. Wymagania dotyczące zabezpieczenia należytego wykonania umowy**

Zamawiający nie wymaga wniesienia zabezpieczenia należytego wykonania umowy.

### **XXI. Istotne dla stron postanowienia, które zostaną wprowadzone do treści umowy**

Istotne dla stron postanowienia umowy stanowią dodatek nr 3 do siwz.

### **XXII. Pouczenie o środkach ochrony prawnej przysługujących wykonawcy**

Podmiotom, których interes prawny doznał uszczerbku w wyniku czynności podjętych przez zamawiającego w toku postępowania oraz w przypadku zaniechania przez zamawiającego czynności, do której jest obowiązany na podstawie ustawy, przysługują środki ochrony prawnej uregulowane w art.179-198g ustawy Prawo zamówień publicznych.

Sporządził: Michał Kuszka

Siwz została zweryfikowana pod względem merytorycznym:

.....

Zatwierdzono dnia .....

.....





Dodatki:

- 1) Oferta
- 2) Oświadczenie o spełnianiu warunków udziału w postępowaniu
- 3) Wzór umowy
- 4) Oświadczenie o braku podstaw do wykluczenia
- 5) Wykaz nr 1 - Doświadczenie zawodowe
- 6) Wykaz nr 2 – Osoby uczestniczące w wykonaniu zamówienia
- 7) Przedmiar robót, STWiOR



## OFERTA

Nazwa wykonawcy .....

.....

.....

adres .....

.....

Regon ..... NIP .....

telefon ..... telefax .....

adres URL ..... e-mail .....

nr konta bankowego .....

Niniejszym składamy ofertę w postępowaniu o udzielenie zamówienia publicznego na:

### **Remont budynku użyteczności publicznej przy ul. Krawczyka 21 w Mikołowie – Etap I**

Oferujemy wykonanie w/w zamówienia publicznego za cenę kosztorysową:

brutto ..... zł

słownie: .....

w tym:

stawka podatku VAT - .....%

Oświadczamy, iż akceptujemy podane niżej ustalenia:

Termin wykonania: do 30.09.2010 r.

Warunki płatności: 30 dni od daty otrzymania przez Zamawiającego faktury

Warunki gwarancji: 5 lat na wykonane przez siebie prace oraz zastosowane materiały – pokrycie  
i konstrukcja dachu, stolarka okienna

Do realizacji poniższego zakresu prac zatrudnimy podwykonawców.

.....

.....

.....

.....

Oświadczamy, że zapoznaliśmy się ze specyfikacją istotnych warunków zamówienia, a postawione w niej wymagania i warunki zawarcia umowy przyjmujemy bez zastrzeżeń.

Miejsce i data: .....

\_\_\_\_\_  
(czytelne podpisy osób wskazanych w dokumencie uprawniającym do występowania w obrocie prawnym lub posiadających pełnomocnictwo)

---

(pieczęć adresowa firmy Wykonawcy)

## **OŚWIADCZENIE**

**o spełnianiu warunków udziału w postępowaniu**  
wymaganych przez zamawiającego, o których mowa w art. 22 ust.1 ustawy  
Prawo zamówień publicznych z dnia 29 stycznia 2004 r.  
(Dz.U. z 2007 r. Nr 223, poz.1655 z późn. zm.)

Przystępując do postępowania w sprawie udzielenia zamówienia publicznego na:

### **Remont budynku użyteczności publicznej przy ul. Krawczyka 21 w Mikołowie – Etap I**

oświadczam/y, że spełniam/y warunki udziału w postępowaniu, o których mowa w art. 22 ust. 1 ustawy  
Prawo zamówień publicznych dotyczące:

- a) posiadania uprawnień do wykonywania określonej działalności lub czynności, jeżeli przepisy prawa nakładają obowiązek ich posiadania;
- b) posiadania wiedzy i doświadczenia,
- c) dysponowania odpowiednim potencjałem technicznym i osobami zdolnymi do wykonania zamówienia,
- d) sytuacji ekonomicznej i finansowej,

Miejsce i data: .....

---

(czytelne podpisy osób wskazanych  
w dokumencie uprawniającym  
do występowania w obrocie prawnym  
lub posiadających pełnomocnictwo)

**Umowa .../.../ 2010**

zawarta w Mikołowie dnia ..... pomiędzy:

**Zakładem Gospodarki Lokalowej**

z siedzibą w: 43-190 Mikołów, ul. Kolejowa

NIP: 635-00-11-970

REGON: 270547060

reprezentowanym przez:

mgr Andrzej Majkutewicz - Kierownik Zakładu Gospodarki Lokalowej

**zwanym dalej ZAMAWIAJĄCYM**

a

.....  
z siedzibą w .....

NIP: .....

REGON: .....

reprezentowanym przez: .....

zwanym w treści **WYKONAWCĄ**

**§1****PRZEDMIOT UMOWY**

1. Zamawiający oświadcza, że umowa została zawarta w trybie przetargu nieograniczonego w oparciu o art. 39 ustawy Prawo zamówień publicznych z dnia 29 stycznia 2004r. (Dz.U. z 2007 r. Nr 223, poz.1655 z późn. zm.).
2. Przedmiotem umowy jest: **Remont budynku użyteczności publicznej przy ul. Krawczyka 21 w Mikołowie – Etap I.**
3. Specyfikacja istotnych warunków zamówienia oraz oferta stanowią integralną część umowy.
4. Wykonawca zobowiązuje się wykonać przedmiot umowy zgodnie z:
  - a) przepisami prawa Budowlanego, zasadami wiedzy technicznej i obowiązującymi normami
  - b) dokumentacją techniczną oraz zaleceniami protokołu przekazania placu budowy, który jest podstawą do rozpoczęcia robót

**§2****UMOWY Z PODWYKONAWCĄ**

1. W razie zawarcia umowy z podwykonawcą, Wykonawca przed podpisaniem umowy o zamówienie, zobowiązany jest do przedstawienia projektu umowy o podwykonawstwo do uzgodnienia Zamawiającemu.
2. Ewentualna zmiana podwykonawcy w trakcie realizacji zamówienia może nastąpić tylko za uprzednią zgodą Zamawiającego, z zachowaniem formy pisemnej pod rygorem nieważności.
3. Jeśli Wykonawca część robót podzleci podwykonawcy, a zawarcie umowy z podwykonawcą nastąpiło w trybie i na warunkach określonych w pkt.1 niniejszego paragrafu, wypłata wynagrodzenia Wykonawcy uzależniona jest od przedstawienia dowodu zapłaty podwykonawcy. W razie nieprzedstawienia tego dowodu, Zamawiający zatrzyma część wynagrodzenia przysługującego podwykonawcy.

**§3****WARTOŚĆ ZAMÓWIENIA**

1. Za wykonanie przedmiotu zamówienia zamawiający zapłaci wykonawcy wynagrodzenie kosztorysowe zgodne ze złożoną ofertą:

kwota brutto: .....zł

słownie: .....

w tym:

stawka podatku VAT - .....%

2. Wynagrodzenie wykonawcy, o którym mowa w ust.1 rozliczane będzie na podstawie faktur VAT wystawianych przez wykonawcę (zgodnych z potwierdzonymi przez inspektora nadzoru i zatwierdzonymi przez Zamawiającego kosztorysami powykonawczymi) – nie częściej niż raz w miesiącu za roboty odebrane częściowym protokołem odbioru. W przypadku, gdy praca wykonana jest w sposób zmniejszający jej wartość, lecz nie w stopniu uniemożliwiającym jej odbiór Zamawiający ma prawo do odbioru tych prac, przy równoczesnym uznaniowym zmniejszeniu wartości zapłaty, jednak nie więcej niż 50% wartości kosztorysu powykonawczego.
3. Wynagrodzenie za roboty, o których mowa w ust. 2 stanowić będzie wynik iloczynu wykonanych robót i cen jednostkowych podanych w kosztorysie ofertowym stanowiącym załącznik do oferty wykonawcy.

4. Materiały (nieujęte w ofercie) wraz z kosztami zakupu należy wycenić do wysokości średnich cen opublikowanych w zeszytach Sekocenbudu z kwartału, w którym prace były wykonane, a w przypadku ich braku w w/w pozycji - wg faktur zakupu. Ceny najmu sprzętu (nieujętego w ofercie) wraz z kosztami jednorazowymi wyliczane będą w wysokości do średnich cen opublikowanych w zeszytach Sekocenbudu z kwartału w którym prace były wykonywane lub cenami materiałów i sprzętu zgodnie ze złożoną ofertą
5. Rozliczenie końcowe za wykonanie przedmiotu umowy nastąpi na podstawie faktury VAT wystawionej przez wykonawcę w oparciu o bezusterkowy protokół odbioru końcowego przedmiotu umowy, zatwierdzony przez zamawiającego, odrębnie dla każdego budynku.
6. Wynagrodzenie za wykonane roboty będzie płatne z konta Zamawiającego na konto Wykonawcy ..... w terminie 30 dni od daty doręczenia faktury, z zastrzeżeniem postanowień §2 pkt.3.

#### **§4 TERMIN REALIZACJI**

1. Wykonawca zobowiązuje się do wykonania przedmiotu umowy w terminie od dnia następnego po podpisaniu umowy do 30.09.2010 r.
  2. Termin ustalony w pkt.1 może ulec zmianie tylko w przypadku:
    - przestojów i opóźnień zawinionych przez Zamawiającego
    - wystąpienie okoliczności, których strony umowy nie były w stanie przewidzieć, pomimo zachowania należytej staranności.
- W tych przypadkach okres przesunięcia terminu zakończenia równy będzie okresowi przerwy lub postojowi.

#### **§5 OBOWIĄZKI ZAMAWIAJĄCEGO I WYKONAWCY**

1. Do obowiązku Zamawiającego wynikających z przedmiotu umowy, należy:
  - a) Przystąpienie do protokolarnego odbioru robót przy udziale wykonawcy w terminie 7 dni kalendarzowych od daty zgłoszenia gotowości przez wykonawcę.
  - b) Dokonanie sprawdzenia i weryfikacji kosztorysu powykonawczego, w terminie 14 dni kalendarzowych od daty odbioru robót.
2. Obowiązki Wykonawcy:
  - a) Wykonawca zapewni na czas trwania robót objętych przedmiotem zamówienia kierownictwo posiadające odpowiednie uprawnienia budowlane oraz wykwalifikowaną kadrę robotniczą. Kierownikiem prac wykonywanych w ramach niniejszej umowy Wykonawca wyznacza Pana/Panią ..... posiadającego/ą uprawnienia konstrukcyjno-budowlane.  
Osoba ta jest zarazem osobą do kontaktów roboczych z Zamawiającym – dyżurującą pod nr telefonu .....
  - b) Materiały używane przez Wykonawcę w czasie wykonywania prac objętych przedmiotem zamówienia powinny odpowiadać co do jakości wymogom wyrobów dopuszczonych do obrotu i stosowania w budownictwie. Na każde żądanie Zamawiającego - Wykonawca zobowiązany jest przekazać Zamawiającemu – w stosunku do wskazanych materiałów – certyfikat na znak bezpieczeństwa, deklaracje zgodności lub certyfikat zgodności z Polską Normą.
  - c) W kwocie oferty na przedmiotowe zamówienie muszą być zawarte wszelkie koszty związane z robotami przygotowawczymi, przygotowaniem zaplecza socjalnego, roboty porządkowe, sporządzenie planu bioz, koszty zabezpieczenia placu budowy, koszty związane z nadzorem nad robotami oraz z odbiorami wykonanych robót.
  - d) Wykonawca będzie zgłaszał Zamawiającemu gotowość do każdorazowego odbioru wykonanych prac na piśmie, przedkładając równocześnie do akceptacji kosztorys powykonawczy wykonanych prac.
  - e) Wykonawca ma każdorazowo obowiązek wystawienia w ciągu 7 dni faktury VAT - licząc od daty zweryfikowania przez inspektora kosztorysu powykonawczego.
  - f) Wykonawca w czasie realizacji prac będzie utrzymywał ład i porządek na terenie, na którym je wykonuje, a także zapewni warunki bezpieczeństwa i p.poż. określone w przepisach szczególnych.
  - g) Wykonawca zorganizuje (w przypadku wystąpienia takiej potrzeby) we własnym zakresie zaplecze techniczne w rozmiarach koniecznych dla przeprowadzenia robót.  
Wykonawca zobowiązuje się do uregulowania należności za świadczone przez Zamawiającego (w przypadku wystąpienia takiej potrzeby) usługi w zakresie zapewnienia możliwości korzystania z energii elektrycznej i wody dla celów budowy i socjalnych, itp.
  - h) Wykonawca powiadomi Zamawiającego o każdej groźbie opóźnienia prac spowodowanej nie wykonaniem lub nienależytym wykonaniem obowiązków ciążyących na Zamawiającym. W wypadku niewykonania powyższego obowiązku Wykonawca traci prawo do podniesienia powyższego zarzutu po zakończeniu prac.
  - i) Wykonawca ponosi odpowiedzialność prawną i finansową wobec Zamawiającego i osób trzecich, za wszelkie szkody wynikłe z zaniechania realizacji umowy, niedbalstwa lub działania niezgodnego z umową, ze sztuką budowlaną lub przepisami.

#### **§6 WARUNKI GWARANCJI**

1. Strony postanawiają, iż odpowiedzialność Wykonawcy z tytułu **rekojmii** za wady przedmiotu umowy **wynosi 3 lata** (zgodnie z art.568KC) licząc od daty dokonania odbioru końcowego przedmiotu umowy.

2. Wykonawca udziela Zamawiającemu **5 - letniej gwarancji** na wykonane przez siebie prace oraz zastosowane materiały, licząc od daty dokonania odbioru końcowego przedmiotu umowy – gwarancja dotyczy pokrycia dachowego wraz z więźbą oraz stolarki okiennej.
3. Po odbiorze robót należy wręczyć zamawiającemu dokument gwarancyjny, określający treść gwarancji.
4. Zakres świadczeń gwarancyjnych obejmuje:
  - a) naprawę gwarancyjną, tj. przywrócenie przedmiotowi utraconych właściwości użytkowych w terminie nie dłuższym niż 3 dni robocze od daty zgłoszenia przez Zamawiającego,
  - b) zwrot wszelkich dodatkowych kosztów naprawy poniesionych przez Zamawiającego wskutek zlecenia jej wykonania innemu Wykonawcy w przypadku, gdy Zamawiający dwukrotnie bezskutecznie wzywał Wykonawcę do jej wykonania w okresie gwarancji.
5. Wykonawca oświadcza, że wszelkie czynności określone w pkt.4 w okresie gwarancji zobowiązuje się wykonać bezpłatnie.
6. Jeżeli Zamawiający korzysta z uprawnień wynikających z gwarancji to jeżeli wady nie dają się usunąć, albo gdy z okoliczności wynika, że Wykonawca nie będzie w stanie ich usunąć w odpowiednim czasie Zamawiającemu przysługuje prawo do obniżenia wynagrodzenia Wykonawcy w przypadku gdy wady nie są istotne lub odstąpienia od umowy gdy wady są istotne.
7. W pozostałym zakresie zastosowanie mają przepisy art. 577-581 k.c.

## **§7 NADZÓR NAD PRACAMI**

Bieżący nadzór nad realizacją przedmiotu Umowy ze strony Zamawiającego będą sprawować inspektorzy nadzoru – Pan Wojciech Kapuściński oraz Pan Jerzy Skorupa.

## **§8 KARY UMOWNE**

1. Zamawiający zapłaci Wykonawcy karę umowną:
  - a) za odstąpienie od Umowy wskutek okoliczności leżących po stronie Zamawiającego w wysokości 10% kwoty określonej w §3 ust.1.
2. Wykonawca zapłaci Zamawiającemu karę umowną:
  - a) za odstąpienie od Umowy wskutek okoliczności, leżących po stronie Wykonawcy w wysokości 10% kwoty określonej w §3 ust.1;
  - b) za powstałą z przyczyn leżących po stronie Wykonawcy zwłokę w oddaniu określonego w umowie przedmiotu odbioru w wysokości 0,1% kwoty określonej w §3 ust.1 za każdy rozpoczęty dzień zwłoki
  - c) za spóźnienie w usunięciu wad stwierdzonych przy odbiorze w wysokości 0,01% za każdy dzień spóźnienia
  - d) za spóźnienie w usunięciu wad wydanego Zamawiającemu dzieła z tytułu rękopisów w wysokości 0,01% za każdy dzień spóźnienia
3. Roszczenia o zapłatę kar umownych nie będą pozbawiać Zamawiającego prawa żądania zapłaty odszkodowania uzupełniającego na zasadach ogólnych, jeżeli wysokość ewentualnej szkody przekroczy wysokość zastrzeżonej kary umownej.

## **§9 ODSTĄPIENIE OD UMOWY**

1. Zamawiającemu przysługuje prawo do odstąpienia od umowy:
  - a) jeśli zaistnieją przesłanki określone w art. 145 ustawy Prawo zamówień publicznych z dnia 29 stycznia 2004 r. (Dz.U. z 2007 r. Nr 223, poz.1655 z późn. zm.);
  - b) zostanie ogłoszona upadłość lub rozwiązanie firmy Wykonawcy;
  - c) zostanie wydany nakaz zajęcia majątku Wykonawcy;
  - d) Wykonawca nie rozpoczął robót bez uzasadnionych przyczyn oraz nie kontynuuje ich pomimo wezwania Zamawiającego złożonego na piśmie;
  - e) Wykonawca przerwał realizację robót bez uzasadnienia i przerwa ta trwa dłużej, niż 1 miesiąc.
2. Wykonawcy przysługuje prawo odstąpienia od Umowy w szczególności, gdy:
  - a) Zamawiający nie wywiązuje się z obowiązku zapłaty faktur mimo dodatkowego wezwania w terminie 1 miesiąca od upływu terminu na zapłatę faktur określonego w niniejszej Umowie.
3. Odstąpienie od Umowy powinno nastąpić w formie pisemnej pod rygorem nieważności takiego oświadczenia i powinno zawierać uzasadnienie.
4. W przypadku odstąpienia od Umowy przez Wykonawcę lub Zamawiającego – strony postanawiają jak poniżej:
  - a) w terminie 7 dni od daty odstąpienia od Umowy – Wykonawca przy udziale Zamawiającego sporządzi szczegółowy protokół inwentaryzacji robót w toku według stanu na dzień odstąpienia;
  - b) Wykonawca zabezpieczy przerwane roboty w zakresie obustronnie uzgodnionym na koszt tej strony, która odstąpiła od Umowy;
  - c) Wykonawca zgłosi do dokonania odbioru przez Zamawiającego robót przerwanych oraz robót zabezpieczających, jeżeli odstąpienie od Umowy nastąpiło z przyczyn, za które Wykonawca nie odpowiada;
  - d) Wykonawca niezwłocznie, a najpóźniej w terminie 10 dni usunie z terenu budowy urządzenia zaplecza przez niego dostarczone lub wniesione;

5. Zamawiający w razie odstąpienia od Umowy z przyczyn, za które Wykonawca nie odpowiada, zobowiązany jest do:
- a) dokonania odbioru robót przerwanych oraz do zapłaty wynagrodzenia za roboty, które zostały wykonane do dnia odstąpienia;
  - b) przejęcia od Wykonawcy pod swój nadzór terenu budowy.

### **§10 ROZSTRZYGANIE SPORÓW**

Wszystkie problemy i sprawy sporne wynikające z Umowy, dla których Strony nie znajdują polubownego rozwiązania, będą rozstrzygane zgodnie z przepisami prawa przez Sąd Gospodarczy.

### **§12 ZMIANY LUB UZUPEŁNIENIA**

Zmiany postanowień niniejszej Umowy mogą nastąpić za zgodą obu stron wyrażoną na piśmie w formie aneksu zgodnie z art.144 ust 1 ustawy Prawo zamówień publicznych z dnia 29 stycznia 2004 r.

(Dz.U. z 2007 r. Nr 223, poz.1655 z późn. zm.) w brzmieniu:

„Zakazuje się istotnych zmian postanowień zawartej umowy w stosunku do treści oferty, na podstawie której dokonano wyboru wykonawcy, chyba że zamawiający przewidział możliwość dokonania takiej zmiany w ogłoszeniu o zamówieniu lub w specyfikacji istotnych warunków zamówienia oraz określił warunki takiej zmiany”.

### **§13 POSTANOWIENIA KOŃCOWE**

1. Umowa została sporządzona w dwóch jednobrzmiących egzemplarzach po jednym dla każdej ze stron.
2. W sprawach nie uregulowanych umową mają zastosowanie przepisy Prawa zamówień publicznych, Prawa Budowlanego oraz przepisy Kodeksu Cywilnego z wyłączeniem art.509 KC.



---

(pieczęć adresowa firmy Wykonawcy)

## **OŚWIADCZENIE**

**o braku podstaw do wykluczenia na podstawie art. 24 ust. 1**  
ustawy Prawo zamówień publicznych z dnia 29 stycznia 2004 r.  
(Dz.U. z 2007 r. Nr 223, poz.1655 z późn. zm.)

Przystępując do postępowania w sprawie udzielenia zamówienia publicznego na:

### **Remont budynku użyteczności publicznej przy ul. Krawczyka 21 w Mikołowie – Etap I**

oświadczam/y, że nie podlegam/y wykluczeniu z postępowania o udzielenie zamówienia na podstawie art. 24 ust. 1 ustawy Prawo zamówień publicznych z dnia 29 stycznia 2004 r. (Dz.U. z 2007 r. Nr 223, poz.1655 z późn. zm.), w szczególności, że nie zachodzą wobec mnie/nas przesłanki wykluczenia zawarte w art. 24 ust.1 pkt. 2 ustawy Pzp.

art. 24 ust. 1 pkt. 2:

„Z postępowania o udzielenie zamówienia wyklucza się wykonawców, w stosunku do których otwarto likwidację lub których upadłość ogłoszono, z wyjątkiem wykonawców, którzy po ogłoszeniu upadłości zawarli układ zatwierdzony prawomocnym postanowieniem sądu, jeżeli układ nie przewiduje zaspokojenia wierzycieli przez likwidację majątku upadłego.”

Miejsce i data: .....

---

(czytelne podpisy osób wskazanych  
w dokumencie uprawniającym  
do występowania w obrocie prawnym  
lub posiadających pełnomocnictwo)

---

(pieczęć adresowa firmy Wykonawcy)

**WYKAZ NR 1- DOŚWIADCZENIE ZAWODOWE**

<b>LP.</b>	<b>NAZWA ZADANIA WRAZ Z PODANIEM MIEJSCA WYKONYWANIA</b>	<b>TERMIN REALIZACJI (ROZPOCZĘCIA I ZAKOŃCZENIA)</b>	<b>WARTOŚĆ ZAMÓWIENIA (NETTO)</b>

Do oferty załączamy dokumenty potwierdzające należyte wykonanie wykazanych robót.

---

(czytelne podpisy osób wskazanych  
w dokumencie uprawniającym  
do występowania w obrocie prawnym  
lub posiadających pełnomocnictwo)

---

(pieczęć adresowa firmy Wykonawcy)

**WYKAZ NR 2 – OSOBY UCZESTNICZĄCE W WYKONANIU ZAMÓWIENIA**

<b>L.P.</b>	<b>Imię i nazwisko</b>	<b>Kwalifikacje zawodowe/ nr uprawnień budowlanych</b>	<b>Wykształcenie</b>	<b>Zakres wykonywanych czynności</b>	<b>Podstawa do dysponowania osobą</b>

Oświadczam/y, że osoby, które będą uczestniczyć w wykonywaniu zamówienia, posiadają uprawnienia, o których mowa w części VIII.1.2)c specyfikacji istotnych warunków zamówienia, tj:

- min. 1 osoba posiada uprawnienia budowlane o specjalności konstrukcyjno-budowlanej wraz z aktualnym wpisem do Okręgowej Izby Inżynierów Budownictwa

---

(czytelne podpisy osób wskazanych  
w dokumencie uprawniającym  
do występowania w obrocie prawnym  
lub posiadających pełnomocnictwo)

Przedmiar robót,  
STWiOR,  
rysunki

**Przedmiar robót**

Remont budynku biurowego na pomieszczenia tymczasowe I etap

Nr	Podstawa, opis robót	Jm	Ilość
1	KNR 4-01w 0713/02 Wacetob wyd.III 2000 - Przetarcie istniejących tynków wewnętrznych z zeszkobaniem farby lub zdzieraniem tapet na biegach i spocznikach	m2	223,1
2	KNR 4-01w 0713/01 Wacetob wyd.III 2000 - Przetarcie istniejących tynków wewnętrznych z zeszkobaniem farby lub zdzieraniem tapet na ścianach	m2	760,78
3	KNR 2-02u2 1134.1/02 Orgbud wyd.1992-98 - Gruntowanie preparatami gruntującymi powierzchni pionowych	m2	983,88
4	KNR 4-01w 1204/01 Wacetob wyd.III 2000 - Malowanie dwukrotne farbami emulsyjnymi tynków wewnętrznych sufitów	m2	223,1
5	KNR 4-01w 1204/02 Wacetob wyd.III 2000 - Malowanie dwukrotne farbami emulsyjnymi tynków wewnętrznych ścian	m2	760,78
6	KNR 2-02u2 1134.1/01 Orgbud wyd.1992-98 - Gruntowanie preparatami gruntującymi powierzchni poziomych	m2	169,3
7	KNR 4-01w 0818/05 Wacetob wyd.III 2000 - Zerwanie posadzki z tworzyw sztucznych	m2	169,3
8	KNR 4-01w 0817/01 Wacetob wyd.III 2000 - Uzupełnienie posadzki o powierzchni od 1,0-5,0m2 z PCV	m2	169,3
9	KNR 0-19 0929/09 IGM wyd.I 1998 - Wymiana okien zespolonych rozwieranych i uchylno-rozwieranych dwudzielnych na okna z PCW o powierzchni do 2,0m2	m2	44,1
10	KNR 2-02w 2119.2/01 Wacetob wyd.V 2003 - Parapety o grubości elementów do 4cm i szerokości do 15cm - analogia PCV	m	33,6
11	KNR 2-02u2 0541/02 Orgbud wyd.1992-98 - Obróbki blacharskie z blachy powlekanej o szerokości w rozwinięciu ponad 25cm	m2	15,12
12	KNR 4-01w 0353/04 Wacetob wyd.III 2000 - Wykucie z muru ościeżnic drewnianych o powierzchni do 2m2	szt	13
13	KNR 4-01w 0322/02 Wacetob wyd.III 2000 - Obsadzenie w ścianach z cegieł ościeżnic o powierzchni otworu do 2m2	m2	20,8
14	KNR 2-02w 1022/01 Wacetob wyd.V 2003 - Skrzydła drzwiowe płytowe wewnętrzne pełne, jednoskrzydłowe, fabrycznie wykończone	m2	20,8
15	KNR 4-01w 1301/04 Wacetob wyd.III 2000 - Wymiana lub uzupełnienie balustrad schodowych lub balkonowych średnio ozdobnych	m	10,1
16	KNR 2-02 0122/01 MGPIB wyd.V 1995 - Kominy z cegły wieloprzewodowe o przekroju przewodów 12x12cm	m3	3,34
17	KNR 2-02 0408/05 MGPIB wyd.V 1995 - Krokwie zwykłe o długości ponad 4,5m i przekroju do 180cm2 w konstrukcjach dachowych z tarcicy nasyconej	m3	4,01
18	KNR 2-02 0408/07 MGPIB wyd.V 1995 - Krokwie narożne i koszowe o przekroju do 180cm2 w konstrukcjach dachowych z tarcicy nasyconej	m3	0,07
19	KNR 2-02 0407/01 MGPIB wyd.V 1995 - Podwaliny o długości ponad 2m i przekroju do 180cm2 w konstrukcjach dachowych z tarcicy nasyconej	m3	1,28
20	KNR 2-02w 0410/01 Wacetob wyd.V 2003 - Deskowanie połaci dachowych	m2	181

Rodos 6.0.23.1 [8904] - Rekomendacja SKB,

### Przedmiar robót

Remont budynku biurowego na pomieszczenia tymczasowe I etap

Nr	Podstawa, opis robót	Jm	Ilość
	z tarcicy nasyconej - analogia płyty OSB		
21	KNR 2-02w 0504/02 Wacetob wyd.V 2003 - Pokrycie dachów papą termozgrzewalną dwuwarstwowe	m2	181
22	KNR 2-02w 0514/02 Wacetob wyd.V 2003 - Obróbki z blachy stalowej ocynkowanej przy szerokości w rozwinięciu ponad 25cm	m2	45,34
23	KNR 4-01 0519/04 MGPIB wyd.III 1999 - Rozbiórka pokrycia pierwszej warstwy papy z dachów drewnianych	m2	176,23
24	KNR 4-01 0519/05 MGPIB wyd.III 1999 - Rozbiórka pokrycia każdej następnej poza pierwszą warstwy papy z dachów drewnianych	m2	176,23
25	KNR 2-02w 0524/01 Wacetob wyd.V 2003 - Rynny dachowe półokrągłe o średnicy 125mm z polichloroku winylu łączone na uszczelki	m	41,96
26	KNR 2-02w 0524/03 Wacetob wyd.V 2003 - Leje spustowe z polichloroku winylu	szt	4
27	KNR 2-02w 0531/04 Wacetob wyd.V 2003 - Rury spustowe z polichloroku winylu okrągłe o średnicy 110mm	m	22,45
28	KNR 2-02w 0608/02 Wacetob wyd.V 2003 - Izolacje poziome cieplne i przeciwdźwiękowe z płyt styropianowych na zaprawie układane na wierzchu konstrukcji gr. 14 cm	m2	189,45

# SPECYFIKACJE TECHNICZNE WYKONANIA I OBIORU ROBÓT BUDOWLANYCH

**Kod CPV 45260000**

## **WYKONYWANIE POKRYĆ DACHOWYCH KRYCIE DACHU PAPĄ TERMOZGRZEWAŁNĄ NA PODŁOŻU Z PŁYT OSB**

### **1. WSTĘP**

#### **1.1. Przedmiot ST**

Przedmiotem niniejszej standardowej specyfikacji technicznej (ST) są wymagania dotyczące wykonania i odbioru pokryć dachowych papą termozgrzewalną gr 5 mm wraz z obróbkami blacharskimi oraz rynnami i rurami spustowymi.

#### **1.2. Zakres stosowania ST**

Specyfikacja Techniczna jest stosowana jako dokument przetargowy i kontraktowy przy zleceniu i realizacji robót związanych z inwestycją pod nazwą:

**„Remont budynku użyteczności publicznej przy ul. Krawczyka 21 w Mikołowie ”**

Odstępstwa od wymagań podanych w niniejszej specyfikacji mogą mieć miejsce tylko w przypadkach małych prostych robót i konstrukcji drugorzędnych o niewielkim znaczeniu, dla których istnieje pewność, że podstawowe wymagania będą spełnione przy zastosowaniu metod wykonania na podstawie doświadczenia i przy przestrzeganiu zasad sztuki budowlanej.

#### **1.3. Zakres robót objętych ST**

Roboty, których dotyczy specyfikacja, obejmują wszystkie czynności umożliwiające i mające na celu wykonanie pokryć dachowych papą wraz z obróbkami blacharskimi, rynnami i rurami spustowymi oraz elementami wystającymi ponad dach budynku.

#### **1.4. Określenia podstawowe**

Określenia podane w niniejszej ST są zgodne z obowiązującymi odpowiednimi normami oraz określeniami podanymi w ST Kod CPV 45000000-7 „Wymagania ogólne” pkt 1.4.

#### **1.5. Ogólne wymagania dotyczące robót**

Wykonawca robót jest odpowiedzialny za jakość ich wykonania oraz za zgodność z dokumentacją projektową, ST i poleceniami Inspektora nadzoru. Ogólne wymagania dotyczące robót podano w ST Kod CPV 45000000-7 „Wymagania ogólne” pkt 1.5.

### **2. MATERIAŁY**

#### **2.1. Ogólne wymagania dotyczące materiałów, ich pozyskiwania i składowania podano w ST Kod CPV 45000000-7 „Wymagania ogólne” pkt 2**

Ponadto materiały stosowane do wykonywania pokryć dachowych powinny mieć:

- Aprobaty Techniczne lub być produkowane zgodnie z obowiązującymi normami,
- Certyfikat lub Deklarację Zgodności z Aprobata Techniczną lub z PN,
- Certyfikat na znak bezpieczeństwa,

- Certyfikat zgodności ze zharmonizowaną normą europejską wprowadzoną do zbioru norm polskich,
- na opakowaniach powinien znajdować się termin przydatności do stosowania.

Sposób transportu i składowania powinien być zgodny z warunkami i wymaganiami podanymi przez producenta.

Wykonawca obowiązany jest posiadać na budowie pełną dokumentację dotyczącą składowanych na budowie materiałów przeznaczonych do wykonania pokryć dachowych.

## 2.2. Rodzaje materiałów

2.2.1. Wszelkie materiały do wykonania pokryć dachowych powinny odpowiadać wymaganiom zawartym w normach polskich lub aprobaty technicznych ITB dopuszczających dany materiał do powszechnego stosowania w budownictwie.

2.2.2. Papa asfaltowa na tekturze budowlanej wg PN 89/B-27617.

Papa asfaltowa na tekturze składa się z tektury powlekanej asfaltem PS40/175 i posypki mineralnej. Wymagania wg normy PN-89/B-27617 a w szczególności dotyczą:

- 1) Wstęga papy powinna być bez dziur i załamania, o równych krawędziach;
- 2) Powierzchnia papy nie powinna mieć widocznych plam asfaltu;
- 3) Przy rozwijaniu rolki niedopuszczalne są uszkodzenia powstałe na skutek sklejenia się papy;
- 4) Dopuszcza się naderwanie na krawędziach wstęgi papy w kierunku poprzecznym nie dłuższa niż 30 mm, nie więcej niż w 3 miejscach na każde 10 m długości papy;
- 5) Papa po rozerwaniu i rozwarstwieniu powinna mieć jednolite ciemnobrunatne rozbarwienie;
- 6) Wymiary papy w rolce:
  - długość: 20 m ( $\pm 0,20$  mm),
  - 40 m ( $\pm 0,40$  mm),
  - 60 m ( $\pm 0,60$  mm),
  - szerokość: 90, 95, 100, 105, 110 cm ( $\pm 1$  cm).

2.2.3. Pakowanie, przechowywanie i transport.

- 1) Rolki papy powinny być odpowiednio zabezpieczone i oznakowane.
- 2) Na każdej rolce papy powinna być umieszczona nalepka z podstawowymi danymi określonymi w normie lub świadectwie.
- 3) Rolki papy należy przechowywać w pomieszczeniach krytych, chroniących przed zawilgoceniem i działaniem promieni słonecznych, w odległości co najmniej 120 cm od grzejników.
- 4) Rolki papy należy układać w stosy (do 1200 szt.) w pozycji stojącej, w jednej warstwie. Odległość między stosami – 80 cm.

2.2.4. Lepik asfaltowy i asfaltowo-polimerowy z wypełniaczami stosowany na gorąco.

Wymagania wg normy PN-B-24625:1998:

- temperatura mięknięcia 60-80°C,
- temperatura zapłonu 200°C,
- zawartość wody – nie więcej niż 0,5%,
- spływność – lepik nie powinien spływać w temperaturze 50°C w ciągu 5 godzin z warstwy sklejącej dwie warstwy papy nachyloną pod kątem 45°,
- zdolność klejenia – lepik nie powinien się rozdzielić przy odrywaniu pasków papy sklejonych ze sobą i przyklejonych do betonu w temperaturze 18°C.

2.2.5. Roztwór asfaltowy do gruntowania.

Wymagania wg normy PN-74/B-24622.

2.2.6. Kit asfaltowy uszlachetniony KF.

Wymagania wg normy PN-75/B-30175.

2.2.7. Blacha stalowa ocynkowana płaska wg normy PN-61/B-10245, PN-73/H-92122.

Blachy stalowe płaskie o grub. min. 0,5 mm obustronnie ocynkowane w arkuszach.

Grubość powłoki cynku wynosi min. 275 g/m<sup>2</sup>.

Materiały pokrywcze mogą być przyjęte na budowę, jeżeli spełniają następujące warunki:

~ odpowiadają wyrobom wymienionym w dokumentacji projektowej,



~ są właściwie opakowane i oznakowane,  
~ spełniają wymagane właściwości wykazane w odpowiednich dokumentach,  
~ mają deklarację zgodności i certyfikat zgodności.

Wszystkie materiały dekarские powinny być przechowywane i magazynowane zgodnie z instrukcją producenta oraz według odpowiednich norm wyrobu.

Przyjęcie materiałów i wyrobów na budowę powinno być potwierdzane wpisem do dziennika budowy.

### 3. SPRZĘT

#### 3.1. Ogólne wymagania dotyczące sprzętu podano w ST Kod CPV 45000000-7 „Wymagania ogólne” pkt 3

#### 3.2. Sprzęt do wykonywania robót

Roboty można wykonać ręcznie lub przy użyciu innych specjalistycznych narzędzi.

### 4. TRANSPORT

#### 4.1. Ogólne wymagania dotyczące transportu podano w ST Kod CPV 45000000-7

#### 4.2. Transport materiałów:

4.2.1. Lepik asfaltowy i materiały wiążące powinny być pakowane, przechowywane i transportowane w sposób wskazany w normach polskich.

4.2.2. Pakowanie, przechowywanie i transport pap:

1) rolki papy powinny być po środku owinięte paskiem papieru szerokości co najmniej 20 cm i związane drutem lub sznurkiem grubości co najmniej 0,5 mm;

2) na każdej rolce papy powinna być umieszczona nalepka z podstawowymi danymi określonymi w PN-89/B-27617;

3) rolki papy należy przechowywać w pomieszczeniach krytych, chroniących przed zawilgoceniem i działaniem promieni słonecznych i w odległości co najmniej 120 cm od grzejników;

4) rolki papy należy układać w stosy (do 1200 szt.) w pozycji stojącej, w jednej warstwie.

Odległość między warstwami – 80 cm.

### 5. WYKONANIE ROBÓT

#### 5.1. Wymagania ogólne dla podłóży

Podłóży pod pokrycia z papy powinny odpowiadać wymaganiom podanym w PN-80/B-10240, w przypadku zaś podłóży nie ujętych w tej normie, wymaganiom podanym w aprobatkach technicznych.

Powierzchnia podłóży powinna być równa, prześwit pomiędzy powierzchnią podłóży a łatą kontrolną o długości 2 m nie może być większy niż 5 mm. Krawędzie, naroża oraz styki podłóży z pionowymi płaszczyznami elementów ponad dachowych należy zaokrąglić łukiem o promieniu nie mniejszym niż 3 cm lub złagodzić za pomocą odkosu albo listwy o przekroju trójkątnym.

Przed murami kominowymi lub innymi elementami wystającymi ponad dach należy – od strony kalenicy – wykonać odboje o górnej krawędzi nachylonej przeciwnie do spadku połaci dachowej.

Uwaga Wymagania ogólne – dla wykonania podłóży np.:

~ z płyt żelbetowych,

~ z płyt styropianowych,

~ z gładzi cementowej,

~ z płyt twardych z wełny mineralnej,

~ z desek oraz dylatacji w podłóżach i określeniach wytrzymałości i sztywności podłóży – podane są w specyfikacjach technicznych wykonania tych elementów konstrukcyjnych obiektów.

## 5.2. Podkład z płyt OSB pod pokrycie papą

Do wykonania pokryć dachowych można przystąpić:

~ po sprawdzeniu zgodności wykonania podłoża i podkładu z dokumentacją projektową oraz wymaganiami szczegółowymi dla danego rodzaju podłoża,

~ po zakończeniu robót budowlanych wykonanych na powierzchni połaci, na przykład tynkowaniu kominów, wyprowadzaniu wywiewek kanalizacyjnych, tynkowaniu powierzchni pionowych, na które będą wyprowadzane (wywijane) warstwy pokrycia papowego, osadzeniu listew lub klocków do mocowania obróbek blacharskich, uchwytów rynnowych (rynhaków) itp., z wyjątkiem robót, które ze względów technologicznych powinny być wykonane w trakcie układania pokrycia papowego lub po jego całkowitym zakończeniu,

~ po sprawdzeniu zgodności z dokumentacją projektową materiałów pokrywczych i sprzętu do wykonywania pokryć papowych.

Roboty pokrywcze powinny być wykonywane w sposób i zgodnie z wymaganiami podanymi w normie PN-80/B10240, z tym że:

~ Pokrycia papowe należy wykonywać w porze suchej, przy temperaturze powyżej 5°C.

~ Na połaciach o nachyleniu mniejszym niż 20% papę układa się pasami równoległymi do okapu, a przy nachyleniu połaci powyżej 20% – pasami prostopadłymi do okapu.

~ Przy pochyleniu połaci powyżej 30% arkusze papy powinny być przerzucone przez kalenicę i zamocowane mechanicznie.

~ Szerokość zakładów arkuszy papy w każdej warstwie powinna wynosić co najmniej 10 cm; należy je wykonywać zgodnie z kierunkiem spadku połaci.

~ Zakłady każdej następnej warstwy papy powinny być przesunięte względem zakładów warstwy spodniej odpowiednio: przy kryciu dwuwarstwowym o 1/2 szerokości arkusza, przy trzywarstwowym – o 1/3 szerokości arkusza.

~ W pokryciach układanych bezpośrednio na izolacji termicznej jedna z warstw powinna być wykonana z papy na tkaninie szklanej lub włókninie poliestrowej.

~ Papa na welonie szklanym może stanowić tylko jedną warstwę w wielowarstwowym pokryciu papowym.

~ Papy na taśmie aluminiowej nie należy stosować na stropodachach pełnych oraz w pokryciach układanych bezpośrednio na podłożu termoizolacyjnym.

~ W miejscach załamania powierzchni połaci dachowej i w korytach odwadniających pokrycie należy wzmocnić, układając pod pierwszą warstwę pokrycia dodatkową warstwę papy.

~ W przypadku przyklejania pap do podłoża z płyt izolacji termicznej należy stosować wyłącznie lepik asfaltowy bez wypełniaczy na gorąco. W pokryciach papowych wielowarstwowym przyklejanych do podłoża betonowego można stosować do klejenia warstw górnych lepik na zimno. Stosowanie lepików w odwrotnej kolejności jest niedopuszczalne.

~ Temperatura lepiku stosowanego na gorąco w chwili użycia powinna wynosić: od 160°C do 180°C dla lepiku asfaltowego, od 120°C do 130°C dla lepiku jak wyżej, lecz stosowanego na podłożu ze styropianu.

~ Przy przyklejaniu pap lepikiem asfaltowym na zimno należy przestrzegać odparowania rozpuszczalników zawartych w warstwie rozproszanego lepiku. Okres odparowywania rozpuszczalników zależy od warunków atmosferycznych i wynosi od ~30 min. w okresie upalnego lata do ~2 godz. i więcej w okresach, gdy temperatura zewnętrzna osiąga ~10°C. Przy temperaturze poniżej 10°C zabrania się wykonywania pokryć dachowych z zastosowaniem lepików asfaltowych na zimno.

~ Pokrycia papowe powinny być dylatowane w tych samych miejscach i płaszczyznach, w których wykonano dylatacje konstrukcji budynku lub dylatacje z sąsiednim budynkiem.

~ Papa przed użyciem powinna być przez 24 godz. przechowywana w temperaturze nie niższej niż 18°C, a następnie rozwinięta z rolki i ułożona na płaskim podłożu w celu rozprostowania, aby uniknąć tworzenia się garbów po ułożeniu jej na dachu. Bezpośrednio przed ułożeniem papa może być luźna zwinięta w rolkę i rozwijana z niej w trakcie przyklejania. Nie dotyczy to przypadków, gdy muszą być smarowane lepikiem zarówno podłoża, jak i spodnia warstwa przyklejanej papy.

Wierzchnia warstwa pokrycia powinna być zabezpieczona warstwą ochronną przed nadmiernym działaniem promieniowania słonecznego. W pokryciach papowych funkcję tę spełnia posypka papowa naniesiona fabrycznie na papę wierzchniego krycia. Na powłokach asfaltowych bez spoinowych warstwa ochronna może być wykonana z posypki mineralnej lub jako powłoka odblaskowa z masy asfaltowo-aluminiowej lub innej masy mającej aprobatę techniczną.

Krycie dachów papą powinno być wykonywane od okapu w kierunku kalenicy.

Pokrycia papowe z zastosowaniem lepiku asfaltowego na zimno mogą być wykonywane tylko na podłożach betonowych lub z zaprawy cementowej. Nie dopuszcza się klejenia pap lepikiem asfaltowym na zimno na podłożach z płyt izolacji termicznej, styropianu, wełny mineralnej itp. Odstępstwo od tego wymagania jest możliwe jedynie w przypadku oceny lepiku na zimno jako przydatnego do zakresu zastosowania zapisanego w aprobacie technicznej.

Na podłożach z płyt izolacji termicznej na pierwszą warstwę pokrycia należy zastosować papę o zwiększonej wytrzymałości na rozrywanie i przedziurawienie – odpowiadającą wymaganiom dla papy asfaltowej na tkaninie technicznej.

### 5.3. Pokrycia papami asfaltowymi i termozgrzewalnymi

#### 5.3.1. Pokrycia trzywarstwowe z papy asfaltowej mocowanej do podłoża metodami tradycyjnymi

Pokrycie trzywarstwowe z pap asfaltowych może być wykonane:

- w układzie podanym w normie PN-80/B-10240 i PN-B-02361:1999,
- z trzech warstw papy asfaltowej każda o zawartości masy powłokowej do 1600 g/m<sup>2</sup>, klejonych lepikiem do podłoża z materiału termoizolacyjnego na dachu o pochyleniu od 3% do 20%,
- z trzech warstw papy asfaltowej każda o zawartości masy powłokowej do 1600 g/m<sup>2</sup>, klejonych lepikiem do podłoża betonowego na dachu o pochyleniu od 3% do 30%,
- z trzech warstw papy asfaltowej każda o zawartości masy powłokowej do 1600 g/m<sup>2</sup>, klejonych lepikiem na podłożu drewnianym na dachu o pochyleniu od 3% do 30%.

#### 5.3.2. Pokrycia dwuwarstwowe z papy asfaltowej mocowanej do podłoża metodami tradycyjnymi

Pokrycie dwuwarstwowe z pap asfaltowych może być wykonane:

- w układzie podanym w normie PN-80/B-10240 i PN-B-02361:1999,
- z dwóch warstw papy asfaltowej lub asfaltowo-polimerowej – każda o zawartości masy powłokowej  $\geq 1600$  g/m<sup>2</sup> – klejonych lepikiem do podłoża z materiału termoizolacyjnego na dachu o pochyleniu od 3% do 30%,
- z dwóch warstw papy asfaltowej lub asfaltowo-polimerowej – każda o zawartości masy powłokowej  $\geq 1600$  g/m<sup>2</sup> – klejonych lepikiem do podłoża betonowego na dachu o pochyleniu od 1% do 30%,
- z dwóch warstw papy asfaltowej – każda o zawartości masy powłokowej do 1600 g/m<sup>2</sup> – klejonych lepikiem do podłoża z materiału termoizolacyjnego na dachu o pochyleniu od 20% do 40%,

#### 5.3.3. Pokrycie dwuwarstwowe z papy asfaltowej zgrzewalnej

Pokrycie z dwóch warstw papy asfaltowej zgrzewalnej może być wykonywane na połaciach dachowych o pochyleniu zgodnym z podanym w normie PN-B-02361:1999, tzn. od 1% do 20% na podłożu:

- betonowym,
- na płycie warstwowej ze styropianu z okleiną z pap asfaltowych; papa stanowiąca okleinę płyt styropianowych nie jest wliczana do liczby warstw pokrycia.

Papa asfaltowa zgrzewalna jest przeznaczona do przyklejania do podłoża oraz sklejania dwóch jej warstw metodą zgrzewania, tj. przez podgrzewanie spodniej powierzchni papy płomieniem palnika gazowego do momentu nadtopienia masy powłokowej.

Przy przyklejaniu pap zgrzewalnych za pomocą palnika na gaz propan-butan należy przestrzegać następujących zasad:

- palnik powinien być ustawiony w taki sposób, aby jednocześnie podgrzewał podłoże i wstęgę papy od strony przekładki antyadhezyjnej. Jedynym wyjątkiem jest klejenie papy na powierzchni płyty warstwowej z rdzeniem styropianowym, kiedy nie dopuszcza się ogrzewania podłoża,

- b) w celu uniknięcia zniszczenia papy działanie płomienia powinno być krótkotrwałe, a płomień palnika powinien być ciągle przemieszczany w miarę nadtapiania masy powłokowej,
- c) niedopuszczalne jest miejscowe nagrzewanie papy, prowadzące do nadmiernego spływu masy asfaltowej lub jej zapalenia,

#### 5.3.4. Pokrycie papowe wentylowane

Pokrycie papowe wentylowane jest to pokrycie, w którym pierwszą warstwę wykonuje się z papy perforowanej lub papy podkładowej wentylacyjnej z gruboziarnistą posypką (klejonej posypką w kierunku do podłoża) i na tak wykonanej warstwie przykleja się właściwe warstwy pokrycia.

Pokrycie papowe wentylowane może być wykonane na zawilgoconym podłożu, jeżeli nie ma możliwości odsuszenia go przed przystąpieniem do wykonania pokrycia.

Papy perforowanej nie wlicza się do liczby warstw pokrycia, papa wentylacyjna zaś (wykonana w postaci wstęgi ciągłej, bez perforacji) może być wliczana jako pierwsza podkładowa warstwa pokrycia.

Wentylacja przestrzeni utworzonej pod powierzchnią papy perforowanej lub wentylacyjnej może następować w miejscach zamocowań obróbek dekarских lub przez specjalne kominki wentylacyjne.

Papy wentylacyjnej i perforowanej nie należy układać w miejscach, w których może nastąpić wnikanie wody pod pokrycie dachowe, na przykład w paśmie przyokapowym, przy wpustach dachowych, przy dylatacjach konstrukcyjnych budynku itp. W miejscach tych należy odsunąć papę wentylacyjną na odległość ~50 cm i nakleić pasmo papy podkładowej.

Przy odpowietrzaniu przestrzeni spod papy wentylacyjnej kominkami wentylacyjnymi średnicę kominka należy ustalić w zależności od powierzchni przypadającej na jeden kominek.

Kominków wentylacyjnych nie należy ustawiać w najniższych partiach połaci dachowych.

#### 5.3.5. Pokrycie jednowarstwowe z papy asfaltowo-polimerowej

Pokrycia jednowarstwowe należy wykonywać tylko z pap asfaltowo-polimerowych wierzchniego krycia o grubości min. 4,0 mm (mierzonej w pasie bez posypki), ocenionych pozytywnie do jednowarstwowego krycia przez aprobaty techniczne.

Pokrycia jednowarstwowe, zgodnie z PN-B-02361:1999, są wykonywane na podłożu:

- a) betonowym, na dachu o pochyleniu od 3% do 20%,
- b) na izolacji termicznej, na dachu o pochyleniu połaci od 3% do 20%.

Papa w pokryciu jednowarstwowym może być układana:

- a) metodą zgrzewania na całej powierzchni,
- b) metodą mocowania mechanicznego w obrębie zakładu; do podłoża mechanicznego mocowana jest spodnia część zakładu, natomiast część wierzchnia jest doklejana do warstwy spodniej.

Pokrycie jednowarstwowe z papy może być wykonywane tylko na połaciach dachów obiektów prowizorycznych.

Do pokrycia jednowarstwowego należy stosować papę asfaltową wierzchniego krycia na tekturze wszystkich odmian oraz papę smołową powlekaną z mineralizowaną powłoką odmiany 315 i 400.

W zależności od nachylenia połaci dachowych pasma papy mogą być układane równolegle lub prostopadle do okapu. Przy kryciu równoległym do okapu łączenie papy powinno być dokonane na zakład szerokości nie mniejszej niż 10 cm, zgodny z kierunkiem pochylenia połaci dachowej. Przy kryciu prostopadłym do okapu łączenie papy może być na zakład lub na listwy. Szerokość zakładu powinna być mniejsza niż 10 cm, zgodnie z kierunkiem przeważających wiatrów.

Przy kryciu równoległym do okapu pierwsze pasmo papy należy zamocować wzdłuż okapu przybijając do deskowania górny brzeg w odstępach 40÷50 cm. Zamocowanie dolnego brzegu tego pasma papy jest uzależnione od sposobu odprowadzenia wody z połaci dachowych. Przy okapach bezrynnowych należy zagiąć brzeg pasma papy i przybić do deski okapowej gwoździami papowymi w odstępach 4÷5 cm, przy okapach z rynnami brzeg papy należy przykleić do pasa nadrynnowego za pomocą lepiku na gorąco.

Drugie i następne pasma papy należy położyć tak, aby dolny brzeg układanego pasma zachodził 10 cm na papę już zamocowaną. Po zamocowaniu górnego brzegu układanej papy gwoździami w odstępach 40÷50 cm, dolny brzeg przykleić lepikiem i przybić gwoździami w odstępach 5÷10 cm, a zakład z wierzchu przesmarować lepikiem.

Kalenicę należy pokryć przez nałożenie brzegów pasma papy z obu stron połąci na szerokości 10÷12 cm lub dodatkowego pasma papy o szerokości 33 cm.

Wzdłuż krawędzi szczytowej dachu lub wysuniętej poza lico ściany szczytowej pokrycia należy obrobić paskiem papy. Podobnie należy wykonywać łączenie papy na zakładach, przy okapach, ścianach szczytowych i kalenicy przy pokryciu prostopadle do okapu.

Krycie na listwach może być wykonywane z ułożonymi dodatkowymi paskami papy na listwach lub bez układania pasków.

Listwy o przekroju trójkąta równoramiennego o boku 50 mm wycięte z desek grubości 32 mm powinny być przybite do deskowania gwoździami w odstępach co 25 cm. Rozstaw listew powinien być dostosowany do sposobu krycia. Przy kryciu z paskami ułożonymi na listwach rozstaw listew powinien równać się szerokości papy zmniejszonej o 2 cm. Przy kryciu bez pasków układanych na listwach rozstaw listew powinien równać się szerokości rolki papy pomniejszonej o 8 cm. Rozstaw listew powinien być taki, aby podłużne krawędzie pasm papy, rozwiniętych i ułożonych prostopadle do okapu, sięgały do wierzchołków listew, a przy drugim sposobie krycia krawędź nakładanego pasma papy powinna sięgać do pokrycia ułożonego na połąci.

Pasma papy powinny być przybite do listew gwoździami papiakami w odstępach co 40 cm, a paski papy o szerokości 9÷10 cm przybite z obu stron do listew gwoździami papiakami i odstępach 6÷10 cm. Przy kryciu bez pasków papy, papa pokrywająca listwę powinna być przybita w sposób analogiczny jak paski papy.

#### **5.4. Powłoki bezspoinowe z mas asfaltowych i asfaltowo-polimerowych**

5.4.1. Powłoki bezspoinowe należy wykonywać zgodnie z normą PN-80/B-10240 w celu zabezpieczenia powierzchni pokrycia przed starzeniem atmosferycznym.

#### **5.5. Obróbki blacharskie**

5.5.1. Obróbki blacharskie powinny być dostosowane do rodzaju pokrycia.

5.5.2. Obróbki blacharskie z blachy stalowej i stalowej ocynkowanej o grubości od 0,5 mm do 0,6 mm można wykonywać o każdej porze roku, lecz w temperaturze nie niższej od -15°C.

Robót nie można wykonywać na oblodzonych podłożach.

5.5.3. Przy wykonywaniu obróbek blacharskich należy pamiętać o konieczności zachowania dylatacji. Dylatacje konstrukcyjne powinny być zabezpieczone w sposób umożliwiający przeniesienie ruchów poziomych i pionowych dachu w taki sposób, aby następował szybki odpływ wody z obszaru dylatacji.

#### **5.6. Urządzenia do odprowadzania wód opadowych**

5.6.1. W dachach (stropodachach) z odwodnieniem zewnętrznym w warstwach przekrycia powinny być osadzone uchwyty rynnowe (rynunki) o wyregulowanym spadku podłużnym.

5.6.2. W dachach (stropodachach) z odwodnieniem wewnętrznym w podłożu powinny być wyrobione koryta odwadniające o przekroju trójkątnym lub trapezowym. Nie należy stosować koryt o przekroju prostokątnym. Niedopuszczalne jest sytuowanie koryt wzdłuż ścian attykowych, ścian budynków wyższych w odległości mniejszej niż 0,5 m oraz nad dylatacjami konstrukcyjnymi.

5.6.3. Spadki koryt dachowych nie powinny być mniejsze niż 1,5%, a rozstaw rur spustowych nie powinien przekraczać 25,0 m.

5.6.4. Wpusty dachowe powinny być osadzone w korytach. W korytach o przekroju trójkątnym i trapezowym podłoże wokół wpustu w promieniu min. 25 cm od brzegu wpustu powinno być poziome – w celu osadzenia kołnierza wpustu.

5.6.5. Wpusty dachowe powinny być usytuowane w najniższych miejscach koryta.

Niedopuszczalne jest sytuowanie wpustów dachowych w odległości mniejszej niż 0,5 m od elementów ponad dachowych.

5.6.6. Wloty wpustów dachowych powinny być zabezpieczone specjalnymi kołpakami ochronnymi nałożonymi na wpust przed możliwością zanieczyszczenia liśćmi lub innymi elementami mogącymi stać się przyczyną niedrożności rur spustowych.

5.6.7. Przekroje poprzeczne rynien dachowych, rur spustowych i wpustów dachowych powinny być dostosowane do wielkości odwadnianych powierzchni dachu (stropodachu).

5.6.8. Rynny i rury spustowe z blachy powinny odpowiadać wymaganiom podanym w PN-EN 612:1999, uchwyty zaś do rynien i rur spustowych wymaganiom PN-EN 1462:2001, PN-B- 94701:1999 i PN-B-94702:1999

5.6.9. Rynny dachowe i elementy wyposażenia z PVC-U powinny odpowiadać wymaganiom w PN-EN 607:1999.

5.6.10. Rynny z blachy stalowej ocynkowanej powinny być:

- a) wykonane z pojedynczych członów odpowiadających długości arkusza blachy i składany w elementy wielocłonowe,
- b) łączone w złączach poziomych na zakład szerokości 40 mm; złącza powinny być lutowane na całej długości,
- c) mocowane do uchwyty, rozstawionych w odstępach nie większych niż 50 cm,
- d) rynny powinny mieć wlutowane wpusty do rur spustowych.

## **6. KONTROLA JAKOŚCI ROBÓT**

**6.1. Kontrola jakości robót polega na sprawdzeniu zgodności ich wykonania z wymaganiami niniejszej specyfikacji**

**6.2. Kontrola wykonania podkład\* pod pokrycia z blachy powinna być przeprowadzona przez Inspektora nadzoru przed przystąpieniem do wykonania pokryć zgodnie z wymaganiami normy PN-80/B-10240 p. 4.3.2.**

**6.3. Kontrola wykonania pokryć**

6.3.1. Kontrola wykonania pokryć polega na sprawdzeniu zgodności ich wykonania z powołanymi normami przedmiotowymi i wymaganiami specyfikacji. Kontrola ta przeprowadzana jest przez Inspektora nadzoru:

- a) w odniesieniu do prac zanikających (kontrola międzyoperacyjna) – podczas wykonania prac pokrywczych,
- b) w odniesieniu do właściwości całego pokrycia (kontrola końcowa) – po zakończeniu prac pokrywczych.

6.3.2. Pokrycia papowe

a) Kontrola międzyoperacyjna pokryć papowych polega na bieżącym sprawdzeniu zgodności wykonanych prac z wymaganiami niniejszej specyfikacji technicznej.

b) Kontrola końcowa wykonania pokryć papowych polega na sprawdzaniu zgodności wykonania z projektem oraz wymaganiami specyfikacji. Kontrolę przeprowadza się w sposób podany w normie PN-98/B-10240 pkt 4.

c) Uznaje się, że badania dały wynik pozytywny gdy wszystkie właściwości materiałów i pokrycia dachowego są zgodne z wymaganiami niniejszej specyfikacji technicznej lub aprobaty technicznej albo wymaganiami norm przedmiotowych.

## **7. OBMIAR ROBÓT**

**7.1. Jednostką obmiarową jest:**

- dla robót – Krycie dachu papą – m<sup>2</sup> pokrytej powierzchni dachu,
- dla robót – Obróbki blacharskie – m<sup>2</sup>
- dla robót – Rynny i rury spustowe – 1 m wykonanych rynien lub rur spustowych.

**7.2. Ilość robót określa się na podstawie dokumentacji projektowej z uwzględnieniem zmian podanych w dokumentacji powykonawczej zaaprobowanych przez Inspektora nadzoru i**

## **sprawdzonych w naturze**

Z powierzchni dachu nie potraça się urządzeń obcych, jak np. wywiewki itp. o ile powierzchnia kaźdego przekracza 0,50 m<sup>2</sup>.

## **8. ODBIÓR ROBÓT**

**8.1. Podstawę do odbioru wykonania robót pokrywczyc papowych stanowi stwierdzenie zgodności ich wykonania z dokumentacją projektową i zatwierdzonymi zmianami podanymi w dokumentacji powykonawczej**

### **8.2. Odbiór podłóža**

8.2.1. Badania podłóža naleźy przeprowadzić w trakcie odbioru częściowego, podczas suchej pogody, przed przystąpieniem do pokrycia połaci dachowych.

8.2.2. Sprawdzenie równości powierzchni podłóža (deskowania) naleźy przeprowadzać za pomocą łaty kontrolnej o długości 2 m lub za pomocą szablonu z podziałką milimetrową.

Prześwit między sprawdzaną powierzchnią a łatą nie powinien przekroczyć 5 mm.

### **8.3. Ogólne wymagania odbioru robót pokrywczyc**

8.3.1. Roboty pokrywczyc, jako roboty zanikające, wymagają odbiorów częściowych. Badania w czasie odbioru częściowego naleźy przeprowadzać dla tych robót, do których dostęp później jest niemożliwy lub utrudniony.

8.3.2. Odbiór częściowy powinien obejmować sprawdzenie:

- a) podłóža (deskowania),
- b) jakości zastosowanych materiałów,
- c) dokładności wykonania poszczególnych warstw pokrycia,
- d) dokładności wykonania obróbek blacharskich i ich połączenia z pokryciem.

8.3.3. Dokonanie odbioru częściowego powinno być potwierdzone wpisem do dziennika budowy.

8.3.4. Badania końcowe pokrycia naleźy przeprowadzić po zakończeniu robót, po deszczu.

8.3.5. Podstawę do odbioru robót pokrywczyc stanowią następujące dokumenty:

- a) dokumentacja projektowa i dokumentacja powykonawcza,
- b) dziennik budowy z zapisem stwierdzającym odbiór częściowy podłóža oraz poszczególnych warstw lub fragmentów pokrycia,
- c) zapisy dotyczące wykonywania robót pokrywczyc i rodzaju zastosowanych materiałów,
- d) protokoły odbioru materiałów i wyrobów, które powinny zawierać:
  - zestawienie wyników badań międzyoperacyjnych i końcowych,
  - stwierdzenie zgodności lub niezgodności wykonania robót pokrywczyc z dokumentacją,
  - spis dokumentacji przekazywanej inwestorowi, w skład tej dokumentacji powinien wchodzić program utrzymania pokrycia.

8.3.6. Odbiór końcowy polega na dokładnym sprawdzeniu stanu wykonanego pokrycia i obróbek blacharskich i połączenia ich z urządzeniami odwadniającymi, a także wykonania na pokryciu ewentualnych zabezpieczeń eksploatacyjnych.

### **8.4. Odbiór pokrycia z papy**

8.4.1. Sprawdzenie przyklejenia papy do podłóža oraz papy do papy naleźy przeprowadzić przez nacięcie i odrywanie paska papy szerokości nie większej niż 5 cm, z tym że pasek papy naleźy naciąć nad miejscem przyklejenia papy.

8.4.2. Sprawdzenie przybicia papy do deskowania.

8.4.3. Sprawdzenie szerokości zakładów papy naleźy dokonać w trakcie odbiorów częściowych i końcowych przez pomiar szerokości zakładów w trzech dowolnych miejscach na kaźde 100 m<sup>2</sup>.

8.4.4.

## **8.5. Odbiór obróbek blacharskich, rynien i rur spustowych powinien obejmować:**

8.5.1. Sprawdzenie prawidłowości połączeń poziomych i pionowych.

8.5.2. Sprawdzenie mocowania elementów do deskowania lub ścian.

8.5.3. Sprawdzenie prawidłowości spadków rynien.

8.5.4. Sprawdzenie szczelności połączeń rur spustowych z przewodami kanalizacyjnymi. Rury spustowe mogą być montowane po sprawdzeniu drożności przewodów kanalizacyjnych.

## **8.6. Zakończenie odbioru**

8.6.1. Odbioru pokrycia papą potwierdza się: protokołem, który powinien zawierać:

- ocenę wyników badań,
- wykaz wad i usterek ze wskazaniem możliwości ich usunięcia,
- stwierdzenie zgodności lub niezgodności wykonania z zamówieniem.

## **9. PODSTAWA PŁATNOŚCI**

### **9.1. Pokrycie dachu papą**

Płaci się za ustaloną ilość m<sup>2</sup> krycia z wykonaniem warstwy dolnej i warstwy wierzchniej, która obejmuje:

- przygotowanie stanowiska roboczego,
- dostarczenie materiałów i sprzętu,
- przygotowanie lepiku,
- obsługę sprzętu nieposiadającego etatowej obsługi,
- ustawienie i rozbiórkę rusztowań o wysokości do 4 m,
- oczyszczenie i zagruntowanie podłoża,
- pokrycie dachu papą na lepiku na zimno lub na gorąco (warstwa dolna i warstwa wierzchnia),
- oczyszczenie miejsca pracy z resztek materiałów,
- likwidacja stanowiska roboczego.

### **9.2. Obróbki blacharskie**

Płaci się za ustaloną ilość m<sup>2</sup> obróbki wg ceny jednostkowej, która obejmuje:

- przygotowanie,
- zamontowanie i umocowanie obróbek w podłożu, zalutowanie połączeń,
- uporządkowanie stanowiska pracy.

### **9.3. Rynny i rury spustowe**

Płaci się za ustaloną ilość „m” rynien wg ceny jednostkowej, która obejmuje:

- przygotowanie,
- zmontowanie, umocowanie rynien i rur spustowych oraz zalutowanie połączeń,
- uporządkowanie stanowiska pracy.

## **10. PRZEPISY ZWIĄZANE**

### **10.1. Normy**

PN-B-02361:1999 Pochylenia połaci dachowych.

PN-B-24620:1998 Lepiki, masy i roztwory asfaltowe stosowane na zimno.

PN-74/B-24620 Lepik asfaltowy stosowany na zimno.

PN-74/B-24622 Roztwór asfaltowy do gruntowania.

PN-B-24625:1998 Lepik asfaltowy i asfaltowo-polimerowy z wypełniaczami stosowanymi na gorąco.

PN-91/B-27618 Papa asfaltowa na osnowie zdwojonej przesywanej z tkaniny szklanej i welonu szklanego.



PN-92/B-27619 Papa asfaltowa na folii lub taśmie aluminiowej.  
PN-B-27620:1998 Papa asfaltowa na welonie szklanym.  
PN-B-27621:1998 Papa asfaltowa podkładowa na włókninie przesywanej.  
PN-89/B-27617 Papa asfaltowa na tekturze budowlanej.  
PN-61/B-10245 Roboty blacharskie budowlane z blachy stalowej ocynkowanej i cynkowej.  
Wymagania i badania techniczne przy odbiorze.  
PN-80/B-10240 Pokrycia dachowe z papy i powłok asfaltowych. Wymagania i badania przy odbiorze.  
PN-B-94701:1999 Dachy. Uchwyty stalowe ocynkowane do rur spustowych okrągłych.  
PN-EN 1462:2001 Uchwyty do rynien okapowych. Wymagania i badania.  
PN-EN 612:1999 Rynny dachowe i rury spustowe z blachy. Definicje, podział i wymagania.  
PN-B-94702:1999 Dach. Uchwyty stalowe ocynkowane do rynien półokrągłych.  
PN-EN 607:1999 Rynny dachowe i elementy wyposażenia z PCV-U. Definicje, wymagania i badania.

#### **10.2. Inne dokumenty i instrukcje**

Warunki techniczne wykonania i odbioru robót budowlanych – część C: zabezpieczenie i izolacje, zeszyt 1: Pokrycia dachowe, wydane przez ITB – Warszawa 2004 r.

**SPECYFIKACJE TECHNICZNE  
WYKONANIA I ODBIORU ROBÓT BUDOWLANYCH**

**Kod CPV 45442100-8  
ROBOTY MALARSKIE**

## 1. CZĘŚĆ OGÓLNA

### 1.1. Nazwa nadana zamówieniu przez zamawiającego

Budowa osiedla mieszkaniowego wielorodzinnego – budownictwo socjalne i komunalne - wraz z uzbrojeniem terenu

### 1.2. Przedmiot ST

Przedmiotem niniejszej standardowej specyfikacji technicznej (ST) są wymagania dotyczące wykonania i odbioru robót malarskich realizowanych wewnątrz i na zewnątrz obiektów budowlanych nie narażonych na agresję chemiczną. Specyfikacja techniczna (ST) nie dotyczy wykonywania zabezpieczenia chemoodpornego i antykorozyjnego obiektów budowlanych.

### 1.3. Przedmiot i zakres robót objętych ST

Specyfikacja dotyczy wykonania malowania wewnętrznego (wewnątrz pomieszczeń) i zewnętrznego (wystawionego na bezpośrednie działanie czynników atmosferycznych) obiektów budowlanych nie narażonych na agresję chemiczną i obejmuje wykonanie następujących czynności:

- przygotowanie podłoża (wg pkt. 5.3.),
- wykonanie powłok malarskich.

Przedmiotem specyfikacji jest określenie wymagań odnośnie właściwości materiałów wykorzystywanych do robót malarskich, wymagań i sposobów oceny podłoża, wymagań dotyczących wykonania powłok malarskich wewnętrznych i zewnętrznych powierzchni obiektów oraz ich odbiorów.

Specyfikacja nie obejmuje wymagań dotyczących zabezpieczenia chemoodpornego i antykorozyjnego obiektów budowlanych oraz powłok malarskich wykonywanych według metod opatentowanych lub zaprojektowanych indywidualnie dla konkretnego obiektu.

### 1.4. Określenia podstawowe

Określenia podane w niniejszej Specyfikacji są zgodne z odpowiednimi normami oraz określeniami podanymi w ST „Wymagania ogólne” Kod CPV 45000000-7, pkt 1.4, a także zdefiniowanymi poniżej:

**Podłoże malarskie** – surowa, zagruntowana lub wygładzona (np. szpachlówką) powierzchnia (np. muru, tynku, betonu, drewna, płyt drewnopodobnych, itp.), na której będzie wykonywana powłoka malarska.

**Powłoka malarska** – stwardniała warstwa farby, lakieru lub emalii nałożona i rozprowadzona na podłożu, decydująca o właściwościach użytkowych i walorach estetycznych pomalowanej powierzchni.

**Farba** – płynna lub półpłynna zawiesina bądź mieszanina bardzo rozdrobnionych ciał stałych (np. pigmentu – barwnika i różnych wypełniaczy) w roztworze spoiwa.

**Lakier** – niepigmentowany roztwór koloidalny (np. żywic, olejów, poliestrów), który tworzy powłokę transparentną po pokryciu nim powierzchni i wyschnięciu.

**Emalia** – lakier barwiony pigmentami, zastygający w szklistą powłokę.

**Pigment** – naturalna lub sztuczna substancja barwna bądź barwiąca, która nadaje kolor farbom lub emaliom.

**Farba dyspersyjna** – zawiesina pigmentów i wypełniaczy w dyspersji wodnej polimeru z dodatkiem środków pomocniczych.

**Farba na rozpuszczalnikowych spoiwach żywicznych** – zawiesina pigmentów i obciążników w spoiwie żywicznym, rozcieńczanym rozpuszczalnikami organicznymi (np. benzyną lakową, terpentyną itp.).

**Farba i emalie na spoiwach żywicznych rozcieńczalne wodą** – zawiesina pigmentów i obciążników w spoiwie żywicznym, rozcieńczalne wodą.

**Farba na spoiwach mineralnych** – mieszanina spoiwa mineralnego (np. wapna, cementu, szkła wodnego itp.), pigmentów, wypełniaczy oraz środków pomocniczych i modyfikujących, przygotowana w postaci suchej, przeznaczonej do zarobienia wodą lub w postaci ciekłej, gotowej do stosowania mieszanki.

**Farba na spoiwach mineralno-organicznych** – mieszanina spoiw mineralnych i organicznych (np. dyspersji wodnej żywic, kleju kazeinowego, kleju kostnego itp.), pigmentów, wypełniaczy oraz środków pomocniczych; produkowana w postaci suchych mieszanek lub past do zarobienia wodą.

### **1.5. Ogólne wymagania dotyczące robót**

Wykonawca robót jest odpowiedzialny za jakość ich wykonania oraz za zgodność z dokumentacją projektową, specyfikacjami technicznymi i poleceniami Inspektora nadzoru. Ogólne powszechnie stosowane wymagania dotyczące robót podano w ST „Wymagania ogólne” Kod CPV 45000000-7, pkt. 1.5.

### **1.6. Dokumentacja robót malarskich**

Roboty malarskie należy wykonywać na podstawie dokumentacji, której wykaz oraz podstawy prawne sporządzenia podano w ST „Wymagania ogólne” Kod CPV 45000000-7, pkt. 1.6.

Dokumentacja powinna w szczególności zawierać:

- kolorystykę, wzornictwo i lokalizację powłok malarskich,
- warunki użytkowania powłok malarskich.

## **2. WYMAGANIA DOTYCZĄCE WŁAŚCIWOŚCI MATERIAŁÓW**

**2.1. Ogólne wymagania dotyczące materiałów, ich pozyskiwania i składowania podano w ST „Wymagania ogólne” Kod CPV 45000000-7, pkt 2**

### **2.2. Rodzaje materiałów**

Wszystkie materiały do wykonania robót malarskich powinny odpowiadać wymaganiom zawartym w dokumentach odniesienia (normach, aprobatach technicznych).

#### **2.2.1. Materiały do malowania wewnątrz obiektów budowlanych**

Do malowania powierzchni wewnątrz obiektów można stosować:

- farby dyspersyjne odpowiadające wymaganiom normy PN-C-81914:2002,
- farby olejne, ftalowe, ftalowe modyfikowane i ftalowe kopolimeryzowane styrenowe odpowiadające wymaganiom normy PN-C-81901:2002,
- emalie olejno-żywiczne, ftalowe, ftalowe modyfikowane i ftalowe kopolimeryzowane styrenowe odpowiadające wymaganiom normy PN-C-81607:1998,
- farby na spoiwach:
  - żywicznych rozpuszczalnikowych innych niż olejne i ftalowe,
  - żywicznych rozcieńczalnych wodą,
  - mineralnych bez lub z dodatkami modyfikującymi w postaci ciekłej lub suchych mieszanek do zarobienia wodą,

- mineralno-organicznych jedno- lub kilkuskładnikowe do rozcieńczania wodą, które powinny odpowiadać wymaganiom aprobat technicznych,
- lakiery wodorozcieńczalne odpowiadające wymaganiom normy PN-C-81802:2002,
- lakiery na spoiwach żywicznych rozpuszczalnikowych innych niż olejne i ftalowe, które powinny odpowiadać wymaganiom aprobat technicznych,
- środki gruntujące, które powinny odpowiadać wymaganiom aprobat technicznych.

#### **2.2.2. Materiały do malowania zewnętrznych powierzchni obiektów budowlanych**

Do malowania powierzchni zewnętrznych obiektów można stosować:

- farby dyspersyjne odpowiadające wymaganiom normy PN-C-81913:1998,
- farby olejne, ftalowe, ftalowe modyfikowane i ftalowe kopolimeryzowane styrenowe odpowiadające wymaganiom normy PN-C-81901:2002,
- emalie olejno-żywiczne, ftalowe, ftalowe modyfikowane i ftalowe kopolimeryzowane styrenowe odpowiadające wymaganiom normy PN-C-81607:1998,
- farby na spoiwach:
  - rozpuszczalnikowych żywicznych innych niż olejne i ftalowe,
  - mineralnych z dodatkami modyfikującymi w postaci suchych mieszanek do zarobienia wodą,
  - mineralno-organicznych jedno- lub kilkuskładnikowe do rozcieńczania wodą, które powinny odpowiadać wymaganiom normy PN-91/B-10102,
- farby i emalie na spoiwie żywicznym rozcieńczalne wodą, które powinny odpowiadać wymaganiom aprobat technicznych,
- farby na spoiwach mineralnych z dodatkami modyfikującymi w postaci ciekłej, które powinny odpowiadać wymaganiom aprobat technicznych,
- środki gruntujące, które powinny odpowiadać wymaganiom aprobat technicznych.

#### **2.2.3. Materiały pomocnicze**

Materiały pomocnicze do wykonywania robót malarskich to:

- rozcieńczalniki, w tym: woda, terpentyna, benzyna do lakierów i emalii, spirytus denaturowany, inne rozcieńczalniki przygotowane fabrycznie,
- środki do odtłuszczenia, mycia i usuwania zanieczyszczeń podłoża,
- środki do likwidacji zacieków i wykwitów,
- kity i masy szpachlowe do naprawy podłoża.

Wszystkie ww. materiały muszą mieć własności techniczne określone przez producenta lub odpowiadające wymaganiom odpowiednich aprobat technicznych bądź PN.

#### **2.2.4. Woda**

Do przygotowania farb zarabianych wodą należy stosować wodę odpowiadającą wymaganiom normy PN-EN 1008:2004 „Woda zarobowa do betonu – Specyfikacja pobierania próbek, badanie i ocena przydatności wody zarobowej do betonu, w tym wody odzyskanej z procesów produkcji betonu”.

Bez badań laboratoryjnych może być stosowana tylko wodociągowa woda pitna.

Niedozwolone jest użycie wód ściekowych, kanalizacyjnych, bagiennych oraz wód zawierających tłuszcze organiczne, oleje i muł.

### **2.3. Warunki przyjęcia na budowę materiałów i wyrobów do robót malarskich**

Materiały i wyroby do robót malarskich mogą być przyjęte na budowę, jeśli spełniają następujące warunki:

- są zgodne z ich wyszczególnieniem i charakterystyką podaną w dokumentacji projektowej i specyfikacji technicznej (szczegółowej),
- są właściwie opakowane, firmowo zamknięte (bez oznak naruszenia zamknięć) i oznakowane (pełna nazwa wyrobu, ewentualnie nazwa handlowa oraz symbol handlowy wyrobu),
- spełniają wymagane właściwości wskazane odpowiednimi dokumentami odniesienia,
- producent dostarczył dokumenty świadczące o dopuszczeniu do obrotu i powszechnego lub jednostkowego zastosowania wyrobów oraz karty techniczne (katalogowe) wyrobów lub firmowe wytyczne (zalecenia) stosowania wyrobów,
- niebezpieczne wyroby malarskie i materiały pomocnicze, w zakresie wynikającym z Ustawy o substancjach i preparatach chemicznych z dnia 11 stycznia 2001 r. (Dz. U. Nr 11, poz. 84 z późn. zmianami), posiadają karty charakterystyki substancji niebezpiecznej, opracowane zgodnie z rozporządzeniem Ministra Zdrowia z dnia 3 lipca 2002 r. w sprawie karty charakterystyki substancji niebezpiecznej i preparatu niebezpiecznego (Dz. U. Nr 140, poz. 1171 z późn. zmianami),
- opakowania wyrobów zakwalifikowanych do niebezpiecznych spełniają wymagania podane w rozporządzeniu Ministra Zdrowia z dnia 2 września 2003 r. w sprawie oznakowania opakowań substancji niebezpiecznych i preparatów niebezpiecznych (Dz. U. Nr 173, poz. 1679, z późn. zmianami),
- spełniają wymagania wynikające z ich terminu przydatności do użycia (termin zakończenia robót malarskich powinien się kończyć przed zakończeniem podanych na opakowaniach terminów przydatności do stosowania odpowiednich wyrobów).

Przyjęcie materiałów i wyrobów na budowę powinno być potwierdzone wpisem do dziennika budowy lub protokołem przyjęcia materiałów.

### **2.4. Warunki przechowywania materiałów i wyrobów do robót malarskich**

Materiały i wyroby do robót malarskich powinny być przechowywane i magazynowane zgodnie z instrukcją producenta oraz wymaganiami odpowiednich dokumentów odniesienia tj. norm bądź aprobat technicznych.

Pomieszczenie magazynowe do przechowywania materiałów i wyrobów opakowanych powinno być kryte, suche oraz zabezpieczone przed zawilgoceniem, opadami atmosferycznymi, przemarzeniem i przed działaniem promieni słonecznych.

Wyroby malarskie konfekcjonowane powinny być przechowywane w oryginalnych, zamkniętych opakowaniach w temperaturze powyżej +5°C a poniżej +35°C. Wyroby pakowane w worki powinny być układane na paletach lub drewnianej wentylowanej podłodze, w ilości warstw nie większej niż 10.

Jeżeli nie ma możliwości poboru wody na miejscu wykonywania robót, to wodę należy przechowywać w szczelnych i czystych pojemnikach lub cysternach. Nie wolno przechowywać wody w opakowaniach po środkach chemicznych lub w takich, w których wcześniej przetrzymywano materiały mogące zmienić skład chemiczny wody.

### **3. WYMAGANIA DOTYCZĄCE SPRZĘTU, MASZYN I NARZĘDZI**

**3.1. Ogólne wymagania dotyczące sprzętu podano w ST „Wymagania ogólne” Kod CPV 45000000-7, pkt 3**

#### **3.2. Sprzęt i narzędzia do wykonywania robót malarskich**

Do wykonywania robót malarskich należy stosować:

- szczotki o sztywnym włosiu lub druczane do czyszczenia podłoża,
- szpachle i pace metalowe lub z tworzyw sztucznych,
- pędzle i wałki,
- mieszadła napędzane wiertarką elektryczną oraz pojemniki do przygotowania kompozycji składników farb,
- agregaty malarskie ze sprężarkami,
- drabiny i rusztowania.

### **4. WYMAGANIA DOTYCZĄCE TRANSPORTU**

**4.1. Ogólne wymagania dotyczące transportu podano w ST „Wymagania ogólne” Kod CPV 45000000-7, pkt 4**

#### **4.2. Transport i składowanie materiałów**

Transport materiałów do robót malarskich w opakowaniach nie wymaga specjalnych urządzeń i środków transportu. W czasie transportu należy zabezpieczyć przewożone materiały w sposób wykluczający ich zawilgocenie i uszkodzenie opakowań. W przypadku dużych ilości materiałów zalecane jest przewożenie ich na paletach i użycie do załadunku oraz rozładunku urządzeń mechanicznych.

Do transportu farb i innych materiałów w postaci suchych mieszanek, w opakowaniach papierowych zaleca się używać samochodów zamkniętych. Do przewozu farb w innych opakowaniach można wykorzystywać samochody pokryte plandekami lub zamknięte.

### **5. WYMAGANIA DOTYCZĄCE WYKONANIA ROBÓT**

**5.1. Ogólne zasady wykonania robót podano w ST „Wymagania ogólne” Kod CPV 45000000-7, pkt 5**

#### **5.2. Warunki przystąpienia do robót malarskich**

Do wykonywania robót malarskich można przystąpić po całkowitym zakończeniu poprzedzających robót budowlanych oraz po przygotowaniu i kontroli podłoża pod malowanie a także kontroli materiałów.

Wewnątrz budynku pierwsze malowanie ścian i sufitów można wykonywać po:

- całkowitym ukończeniu robót instalacyjnych, tj. wodociągowych, kanalizacyjnych, centralnego ogrzewania, gazowych, elektrycznych, z wyjątkiem założenia urządzeń sanitarnych (biały montaż) oraz armatury oświetleniowej (gniazdka, wyłączniki itp.),
- wykonaniu podłoża pod wykładziny podłogowe,
- ułożeniu podłóg drewnianych, tzw. białych,
- całkowitym dopasowaniu i wyregulowaniu stolarki, lecz przed oszkleniem okien itp., jeśli stolarka nie została wykończona fabrycznie.

Drugie malowanie można wykonywać po:

- wykonaniu tzw. białego montażu,
- ułożeniu posadzek (z wyjątkiem wykładzin dywanowych i wykładzin z tworzyw sztucznych) z przybiciem listew przyściennych i cokołów,
- oszkleniu okien, jeśli nie było to wykonane fabrycznie.

### 5.3. Wymagania dotyczące podłoża pod malowanie

#### 5.3.1. Nieotynkowane mury z cegły lub z kamienia

Mury ceglane i kamienne pod względem dokładności wykonania powinny odpowiadać wymaganiom podanym w szczegółowej specyfikacji technicznej dla robót murowych. Spoiny muru powinny być całkowicie wypełnione zaprawą, równo z licem muru. Przed malowaniem wszelkie ubytki w murze powinny być uzupełnione.

Powierzchnia muru powinna być oczyszczona z zaschniętych grudek zaprawy, wystających poza jej obszar oraz resztek starej powłoki malarskiej.

Mur powinien być suchy czyli jego wilgotność, w zależności od rodzaju farby, którą wykonywana będzie powłoka malarska, nie może być większa od podanej w tablicy 1.

**Tablica 1. Największa dopuszczalna wilgotność podłoża mineralnych przeznaczonych do malowania**

Lp.	Rodzaj farby	Największa wilgotność podłoża, w % masy
1	Farby dyspersyjne, na spoiwach żywicznych rozcieńczalnych wodą	4
2	Farby na spoiwach żywicznych rozpuszczalnikowych	3
3	Farby na spoiwach mineralnych bez lub z dodatkami modyfikującymi w postaci suchych mieszanek rozcieńczalnych wodą lub w postaci ciekłej	6
4	Farby na spoiwach mineralno-organicznych	4

Powierzchnia muru powinna być odkurzona i odtłuszczona.

#### 5.3.2. Beton

Powierzchnia powinna być oczyszczona z odstających grudek związanego betonu. Wystające lub widoczne elementy metalowe powinny być usunięte lub zabezpieczone farbą antykorozyjną. Uszkodzenia lub rakowate miejsca betonu powinny być naprawione zaprawą cementową lub specjalnymi mieszankami, na które wydano aprobaty techniczne.

Wilgotność podłoża betonowego, w zależności od rodzaju farby, którą wykonywana będzie powłoka malarska, nie może przekraczać wartości podanych w tablicy 1. Powierzchnia betonu powinna być odkurzona i odtłuszczona.

#### 5.3.3. Tynki zwykłe

- 1) Nowe niemalowane tynki powinny odpowiadać wymaganiom określonym w szczegółowej specyfikacji technicznej dla robót tynkowych. Wszelkie uszkodzenia tynków powinny być usunięte przez wypełnienie odpowiednią zaprawą i zatarte do równej powierzchni. Powierzchnia tynków powinna być pozbawiona zanieczyszczeń (np. kurzu, rdzy, tłuszczu, wykwitów solnych).



- 2) Tynki malowane uprzednio farbami powinny być oczyszczone ze starej farby i wszelkich wykwitów oraz odkurzone i umyte wodą. Po umyciu powierzchnia tynków nie powinna wykazywać śladów starej farby ani pyłu po starej powłoce malarskiej. Uszkodzenia tynków należy naprawić odpowiednią zaprawą, zalecaną przez producenta wyrobów malarskich.
- 3) Wilgotność powierzchni tynków (malowanych jak i niemalowanych) nie powinna przekraczać wartości podanych w tablicy 1.
- 4) Wystające lub widoczne nieusuwalne elementy metalowe powinny być zabezpieczone antykorozyjnie.

**5.3.4.** Tynki pocienione powinny spełniać takie same wymagania jak tynki zwykłe.

**5.3.5.** Podłoża z drewna, materiałów drewnopochodnych powinny być niezmurszałe o wilgotności nie większej niż 12%, bez zepsutych lub wypadających sęków i zacieków żywicznych. Powierzchnia powinna być odkurzona i oczyszczona z plam tłuszczu, żywicy, starej farby i innych zanieczyszczeń. Ewentualne uszkodzenia powinny być naprawione szpachlówką, na którą wydano aprobatę techniczną.

**5.3.6.** Podłoża z płyt gipsowo-kartonowych powinny być odkurzone, bez plam tłuszczu i oczyszczone ze starej farby. Wkręty mocujące oraz styki płyt powinny być zaszpachlowane. Uszkodzone fragmenty płyt powinny być naprawione masą szpachlową, na którą wydana jest aprobatę techniczną.

**5.3.7.** Podłoża z płyt włóknisto-mineralnych powinny mieć wilgotność nie większą niż 4% oraz powierzchnię dokładnie odkurzoną, bez plam tłuszczu, wykwitów, rdzy i innych zanieczyszczeń. Wkręty mocujące nie powinny wystawać poza lico płyty, a ich główki powinny być zabezpieczone antykorozyjnie.

**5.3.8.** Elementy metalowe przed malowaniem powinny być oczyszczone ze zgorzeliny, rdzy, pozostałości zaprawy, gipsu oraz odkurzone i odtłuszczone.

## **5.4. Warunki prowadzenia robót malarskich**

### **5.4.1. Warunki ogólne prowadzenia robót malarskich**

Roboty malarskie powinny być prowadzone:

- przy pogodzie bezwietrznej i bez opadów atmosferycznych (w przypadku robót malarskich zewnętrznych),
- w temperaturze nie niższej niż +5°C, z dodatkowym zastrzeżeniem, że w ciągu doby nie nastąpi spadek temperatury poniżej 0°C,
- w temperaturze nie wyższej niż 25°C, z dodatkowym zastrzeżeniem, by temperatura podłoża nie przewyższyła 20°C (np. w miejscach bardzo nasłonecznionych).

W przypadku wystąpienia opadów w trakcie prowadzenia robót malarskich powierzchnie świeżo pomalowane (nie wyschnięte) należy osłonić.

Roboty malarskie można rozpocząć, jeżeli wilgotność podłoża przewidzianych pod malowanie nie przekracza odpowiednich wartości podanych w pkt. 5.3.

Prace malarskie na elementach metalowych można prowadzić przy wilgotności względnej powietrza nie większej niż 80%.

Przy wykonywaniu prac malarskich w pomieszczeniach zamkniętych należy zapewnić odpowiednią wentylację.

Roboty malarskie farbami, emaliami lub lakierami rozpuszczalnikowymi należy prowadzić z daleka od otwartych źródeł ognia, narzędzi oraz silników powodujących iskrzenie i mogących być źródłem pożaru.

Elementy, które w czasie robót malarskich mogą ulec uszkodzeniu lub zanieczyszczeniu, należy zabezpieczyć i osłonić przed zabrudzeniem farbami.

#### **5.4.2. Wykonanie robót malarskich zewnętrznych**

Roboty malarskie na zewnątrz obiektów budowlanych można rozpocząć, kiedy podłoża spełniają wymagania podane w pkt. 5.3., a warunki prowadzenia robót wymagania określone w pkt. 5.4.1.

Prace malarskie należy prowadzić zgodnie z instrukcją producenta farby, która powinna zawierać:

- informacje o ewentualnym środku gruntującym i o przypadkach, kiedy należy go stosować,
- sposób przygotowania farby do malowania,
- sposób nakładania farby, w tym informacje o narzędziach (np. pędzle, wałki, agregaty malarskie),
- krotność nakładania farby oraz jej zużycie na 1 m<sup>2</sup>,
- czas między nakładaniem kolejnych warstw,
- zalecenia odnośnie mycia narzędzi,
- zalecenia w zakresie bhp.

#### **5.4.3. Wykonanie robót malarskich wewnętrznych**

Wewnętrzne roboty malarskie można rozpocząć, kiedy podłoża spełniają wymagania podane w pkt. 5.3., a warunki prowadzenia robót wymagania określone w pkt. 5.4.1.

Prace malarskie należy prowadzić zgodnie z instrukcją producenta farb, zawierającą informacje wymienione w pkt. 5.4.2.

### **5.5. Wymagania dotyczące powłok malarskich**

#### **5.5.1. Wymagania w stosunku do powłok z farb dyspersyjnych**

Powłoki z farb dyspersyjnych powinny być:

- a) niezmywalne przy stosowaniu środków myjących i dezynfekujących, odporne na tarcie na sucho i na szorowanie oraz na reemulgację,
- b) aksamitno-matowe lub posiadać nieznaczny połysk,
- c) jednolitej barwy, równomiernej, bez smug, plam, zgodne ze wzorcem producenta i dokumentacją projektową,
- d) bez uszkodzeń, prześwitów podłoża, śladów pędzla,
- e) bez złuszczeń, odstawania od podłoża oraz widocznych łączeń i poprawek,
- f) bez grudek pigmentów i wypełniaczy ulegających rozcieraniu.

Dopuszcza się chropowatość powłoki odpowiadającą rodzajowi faktury pokrywanego podłoża.

#### **5.5.2. Wymagania w stosunku do powłok z farb na rozpuszczalnikowych spoiwach żywicznych oraz farb na spoiwach żywicznych rozcieńczalnych wodą**

Powłoki te powinny być:

- a) odporne na zmywanie wodą ze środkiem myjącym, tarcie na sucho i na szorowanie,
- b) bez uszkodzeń, smug, plam, prześwitów i śladów pędzla,
- c) zgodne ze wzorcem producenta i dokumentacją projektową w zakresie barwy i połysku.

Dopuszcza się chropowatość powłoki odpowiadającą rodzajowi faktury pokrywanego podłoża. Przy jednowarstwowej powłoce malarskiej dopuszczalne są nieznaczne miejscowe prześwit podłoża.

Nie dopuszcza się w tego rodzaju powłokach:

- a) spękań,
- b) łuszczenia się powłok,
- c) odstawania powłok od podłoża.

**5.5.3.** Wymagania w stosunku do powłok wykonanych z farb mineralnych z dodatkami modyfikującymi lub bez, w postaci suchych mieszanek oraz farb na spoiwach mineralno-organicznym

Powłoki z farb mineralnych powinny:

- a) równomiernie pokrywać podłoża, bez prześwitów, plam i odprysków,
- b) nie ścierać się i nie obsypywać przy potarciu miękką tkaniną bawełnianą,
- c) nie mieć śladów pędzla,
- d) w zakresie barwy i połysku być zgodne z wzorcem producenta oraz dokumentacją projektową,
- e) być odporne na zmywanie wodą (za wyjątkiem farb wapiennych i cementowych bez dodatków modyfikujących),
- f) nie mieć przykrego zapachu.

Dopuszcza się w tego rodzaju powłokach:

- a) na powłokach wykonanych na elewacjach niejednolity odcień barwy powłoki w miejscach napraw tynku po hakach rusztowań, o powierzchni każdego z nich nie przekraczającej 20 cm<sup>2</sup>,
- b) chropowatość powłoki odpowiadającą rodzajowi faktury pokrywanego podłoża,
- c) odchylenia do 2 mm na 1 m oraz do 3 mm na całej długości na liniach styku odmiennych barw,
- d) ślady pędzla na powłokach jednowarstwowych.

**5.5.4.** Wymagania w stosunku do powłok z lakierów na spoiwach żywicznych wodorozcieńczalnych i rozpuszczalnikowych

Powłoki z lakierów powinny:

- a) mieć jednolity w odcieniu i połysku wygląd, zgodny z wzorcem producenta i dokumentacją projektową,
- b) nie mieć śladów pędzla, smug, plam, zacieków, uszkodzeń, pęcherzy i zmarszczeń,
- c) dobrze przylegać do podłoża,
- d) mieć odporność na zarysowania i wycieranie,
- e) mieć odporność na zmywanie wodą ze środkiem myjącym.

## **6. KONTROLA JAKOŚCI ROBÓT**

### **6.1. Ogólne zasady kontroli jakości robót podano w ST „Wymagania ogólne” Kod CPV 45000000-7, pkt 6**

#### **6.2. Badania przed przystąpieniem do robót malarskich**

Przed przystąpieniem do robót malarskich należy przeprowadzić badanie podłoża oraz materiałów, które będą wykorzystywane do wykonywania robót.

##### **6.2.1. Badania podłoża pod malowanie**

Badanie podłoża pod malowanie, w zależności od jego rodzaju, należy wykonywać w następujących terminach:

- dla podłoża betonowego nie wcześniej niż po 4 tygodniach od daty jego wykonania,
- dla pozostałych podłoży, po otrzymaniu protokołu z ich przyjęcia.

Badanie podłoża powinno być przeprowadzane po zamocowaniu i wbudowaniu wszystkich elementów przeznaczonych do malowania.

Kontrolą powinny być objęte w przypadku:

- murów ceglanych i kamiennych – zgodność wykonania z projektem budowlanym, dokładność wykonania zgodnie ze szczegółową specyfikacją techniczną robót murowych, wypełnienie spoin, wykonanie napraw i uzupełnień, czystość powierzchni, wilgotność muru,
- podłoży betonowych – dokładność i zgodność wykonania z projektem budowlanym oraz szczegółową specyfikacją techniczną robót betonowych, czystość powierzchni, wykonanie napraw i uzupełnień, wilgotność podłoża, zabezpieczenie elementów metalowych,
- tynków zwykłych i pocienionych – zgodność z projektem, równość i wygląd powierzchni z uwzględnieniem wymagań określonych w szczegółowej specyfikacji technicznej robót tynkowych, czystość powierzchni, wykonanie napraw i uzupełnień, zabezpieczenie elementów metalowych, wilgotność tynku,
- podłoży z drewna – wilgotność, stan podłoża, wygląd i czystość powierzchni, wykonanie napraw i uzupełnień,
- płyt gipsowo-kartonowych i włóknisto-mineralnych – wilgotność, wygląd i czystość powierzchni, wykonanie napraw i uzupełnień, wykończenie styków oraz zabezpieczenie wkretów,
- elementów metalowych – czystość powierzchni.

Dokładność wykonania murów należy badać metodami opisanymi w szczegółowej specyfikacji technicznej robót murowych.

Równość powierzchni tynków należy sprawdzać metodami podanymi w szczegółowej specyfikacji technicznej robót tynkowych.

Wygląd powierzchni podłoża należy oceniać wizualnie, z odległości około 1 m, w rozproszonym świetle dziennym lub sztucznym.

Zapylenie powierzchni (z wyjątkiem powierzchni metalowych) należy oceniać przez przetarcie powierzchni suchą, czystą ręką. W przypadku powierzchni metalowych do przetarcia należy używać czystej szmatki.

Wilgotność podłoża należy oceniać przy użyciu odpowiednich przyrządów. W przypadku wątpliwości należy pobrać próbkę podłoża i określić wilgotność metodą suszarkowo-wagową.

Wyniki badań powinny być porównane z wymaganiami podanymi w pkt. 5.3., odnotowane w formie protokołu kontroli, wpisane do dziennika budowy i akceptowane przez inspektora nadzoru.

### 6.2.2. Badania materiałów

Farby i środki gruntujące użyte do malowania powinny odpowiadać normom wymienionym w pkt. 2.2.1. - 2.2.4.

Bezpośrednio przed użyciem należy sprawdzić:

- czy dostawca dostarczył dokumenty świadczące o dopuszczeniu do obrotu i powszechnego lub jednostkowego zastosowania wyrobów używanych w robotach malarskich,
- terminy przydatności do użycia podane na opakowaniach,
- wygląd zewnętrzny farby w każdym opakowaniu.

Ocenę wyglądu zewnętrznego należy przeprowadzać wizualnie. Farba powinna stanowić jednorodną w kolorze i konsystencji mieszaninę.

Niedopuszczalne jest stosowanie farb, w których widać:

a) w przypadku farb ciekłych:

- skoagulowane spoiwo,
- nieroztarte pigmenty,
- grudki wypełniaczy (z wyjątkiem niektórych farb strukturalnych),
- kożuch,
- ślady pleśni,
- trwałe, nie dające się wymieszać osady,
- nadmierne, utrzymujące się spienienie,
- obce wtrącenia,
- zapach gnilny,

b) w przypadku farb w postaci suchych mieszanek:

- ślady pleśni,
- zbrylenie,
- obce wtrącenia,
- zapach gnilny.

### 6.3. Badania w czasie robót

Badania w czasie robót polegają na sprawdzaniu zgodności wykonywanych robót malarskich z dokumentacją projektową, wymaganiami niniejszej specyfikacji i instrukcjami producentów farb. Badania te w szczególności powinny dotyczyć sprawdzenia technologii wykonywanych robót w zakresie gruntowania podłoża i nakładania powłok malarskich.

### 6.4. Badania w czasie odbioru robót

Badania w czasie odbioru robót przeprowadza się celem oceny czy spełnione zostały wszystkie wymagania dotyczące wykonanych robót malarskich, w szczególności w zakresie:

- zgodności z dokumentacją projektową, specyfikacją techniczną (szczegółową) wraz z wprowadzonymi zmianami naniesionymi w dokumentacji powykonawczej,
- jakości zastosowanych materiałów i wyrobów,
- prawidłowości przygotowania podłoża,
- jakości powłok malarskich.

Przy badaniach w czasie odbioru robót należy wykorzystywać wyniki badań dokonanych przed przystąpieniem do robót i w trakcie ich wykonywania oraz zapisy w dzienniku budowy dotyczące wykonanych robót.

Badania powłok przy ich odbiorze należy przeprowadzać nie wcześniej niż po 14 dniach od zakończenia ich wykonywania.

Badania techniczne należy przeprowadzać w temperaturze powietrza co najmniej +5°C i przy wilgotności względnej powietrza nie przekraczającej 65%.

Ocena jakości powłok malarskich obejmuje:

- sprawdzenie wyglądu zewnętrznego,
- sprawdzenie zgodności barwy i połysku,
- sprawdzenie odporności na wycieranie,
- sprawdzenie przyczepności powłoki,
- sprawdzenie odporności na zmywanie.

Metody przeprowadzania badań powłok malarskich w czasie odbioru robót:

- a) sprawdzenie wyglądu zewnętrznego – wizualnie, okiem nieuzbrojonym w świetle rozproszonym z odległości około 0,5 m,
- b) sprawdzenie zgodności barwy i połysku – przez porównanie w świetle rozproszonym barwy i połysku wyschniętej powłoki z wzorcem producenta,
- c) sprawdzenie odporności powłoki na wycieranie – przez lekkie, kilkukrotne pocieranie jej powierzchni wełnianą lub bawełnianą szmatką w kolorze kontrastowym do powłoki. Powłokę należy uznać za odporną na wycieranie, jeżeli na szmatce nie wystąpiły ślady farby,
- d) sprawdzenie przyczepności powłoki:
  - na podłożach mineralnych i mineralno-włóknistych – przez wykonanie skalpelem siatki nacięć prostopadłych o boku oczka 5 mm, po 10 oczek w każdą stronę a następnie przetarciu pędzlem naciętej powłoki; przyczepność powłoki należy uznać za dobrą, jeżeli żaden z kwadracików nie wypadnie,
  - na podłożach drewnianych i metalowych – metodą opisaną w normie PN-EN ISO 2409:1999,
- e) sprawdzenie odporności na zmywanie – przez pięciokrotne silne potarcie powłoki mokrą namydloną szczotką z twardej szczeciny, a następnie dokładne splukanie jej wodą za pomocą miękkiego pędzla; powłokę należy uznać za odporną na zmywanie, jeżeli piana mydlana na szczotce nie ulegnie zabarwieniu oraz jeżeli po wyschnięciu cała badana powłoka będzie miała jednakową barwę i nie powstaną prześwity podłoża.

Wyniki badań powinny być porównane z wymaganiami podanymi w pkt. 5.5 i opisane w dzienniku budowy i protokole podpisanym przez przedstawicieli inwestora (zamawiającego) oraz wykonawcy.

## 7. WYMAGANIA DOTYCZĄCE PRZEDMIARU I OBMIARU ROBÓT

7.1. Ogólne zasady przedmiaru i obmiaru podano w ST „Wymagania ogólne” Kod CPV 45000000-7, pkt 7

### 7.2. Szczegółowe zasady obmiaru robót malarskich

Powierzchnię malowania oblicza się w metrach kwadratowych w rozwinięciu, według rzeczywistych wymiarów. Z obliczonej powierzchni nie potrąca się otworów i miejsc nie malowanych o powierzchni każdego z nich do 0,5 m<sup>2</sup>.

Dla ścian i sufitów z profilami ciągnionymi lub ozdobami, okien i drzwi, elementów azurowych, grzejników i rur należy stosować uproszczone metody obmiaru.

Dla ścian i sufitów z profilami ciągnionymi lub wklejonymi ozdobami uproszczony sposób ich obmiaru polega na obliczeniu powierzchni rzutu i zwiększeniu uzyskanego wyniku przez zastosowanie współczynników podanych w tablicy 2.

**Tablica 2. Współczynniki przeliczeniowe dla powierzchni z ozdobami**

Lp.	Stosunek rzutu powierzchni ozdób do całej powierzchni ściany lub sufitu	Współczynnik
a	b	c
01	do 10%	1,10
02	do 20%	1,20
03	do 40%	1,40
04	ponad 40%	2,00

Powierzchnię dwustronnie malowanych wbudowanych okien i drzwi (skrzydeł z ościeżnicami wraz z ćwierćwałkami) oblicza się w metrach kwadratowych powierzchni w świetle wykończonych otworów (ościeży), stosując do uzyskanych wyników współczynniki z tablicy 3.

**Tablica 3. Współczynniki przeliczeniowe dla stolarki okiennej i drzwiowej**

Lp.	Nazwa elementu	Współczynnik
a	b	c
	Okna i drzwi balkonowe jednoramowe lub z pojedynczymi skrzydłami i ościeżnicami (łącznie z ćwierćwałkami)	
01	- bez szczeblin	1,30
02	- ze szczeblinami o powierzchni każdej szyby do 0,05 m <sup>2</sup>	2,30
03	- ze szczeblinami o powierzchni każdej szyby do 0,10 m <sup>2</sup>	1,90
04	- ze szczeblinami o powierzchni każdej szyby do 0,20 m <sup>2</sup>	1,70
05	- ze szczeblinami o powierzchni każdej szyby ponad 0,20 m <sup>2</sup>	1,50
	Okna i drzwi balkonowe z podwójnymi skrzydłami	
06	- bez szczeblin	1,90
07	- ze szczeblinami o powierzchni każdej szyby do 0,05 m <sup>2</sup>	4,00
08	- ze szczeblinami o powierzchni każdej szyby do 0,10 m <sup>2</sup>	3,20

09	- ze szczelinami o powierzchni każdej szyby do 0,20 m <sup>2</sup>	2,75
10	- ze szczelinami o powierzchni każdej szyby ponad 0,20 m <sup>2</sup>	2,30
Drzwi z ościeżnicami (łącznie ćwierćwałkami) i skrzydłami		
11	- pełnymi lub z jedną szybą o powierzchni do 0,2 m <sup>2</sup>	2,10
12	- pełnymi z obramowaniem gładkim	2,50
13	- pełnymi z obramowaniem profilowanym	3,00
14	- szklonymi z dwiema lub więcej szybami o powierzchni do 0,1 m <sup>2</sup> każdej szyby	2,50
15	- szklonymi z dwiema lub więcej szybami o powierzchni ponad 0,1 m <sup>2</sup> każdej szyby	2,10
16	- całkowicie szklonymi z dolnym ramiakiem o wysokości do 30 cm	1,70

Malowanie opasek i wyłogów ościeży oblicza się odrębnie w metrach kwadratowych powierzchni w rozwinięciu. Powierzchnię dwustronnie malowanych elementów ażurowych (siatek, krat, balustrad itd.) oblicza się w metrach kwadratowych według jednostronnej powierzchni ich rzutu.

Malowanie obustronne żeber grzejników radiatorowych obmierza się jako podwójną powierzchnię prostokąta, opisanego na grzejniku (z wyjątkiem grzejników typu S-130 i T-1, dla których należy przyjmować potrójną powierzchnię opisanego prostokąta).

Malowanie rur o średnicy zewnętrznej do 30 cm obmierza się w metrach długości. Malowanie rur o większych średnicach zewnętrznych oblicza się w metrach kwadratowych ich powierzchni w rozwinięciu.

*Uwaga: Można ustalić (przyjąć) inne zasady przedmiaru i obmiaru przedmiotowych robót. Mogą to być np. zasady określone w założeniach szczegółowych do rozdz. 15 KNR 2-02 lub do rozdz. 14 KNNR nr 2.*

## 6. SPOSÓB ODBIORU ROBÓT

### 6.1. Ogólne zasady odbioru robót podano w ST „Wymagania ogólne” Kod CPV 45000000-7, pkt 8

### 6.2. Odbiór robót zanikających i ulegających zakryciu

Przy robotach związanych z wykonywaniem powłok malarskich elementem ulegającym zakryciu są podłóża. Odbiór podłóży musi być dokonany przed rozpoczęciem robót malarskich. W trakcie odbioru należy przeprowadzić badania wymienione w pkt. 6.2.1. niniejszej specyfikacji. Wyniki badań należy porównać z wymaganiami dotyczącymi podłóży pod malowanie, określonymi w pkt. 5.3. niniejszej specyfikacji.

Jeżeli wszystkie pomiary i badania dały wynik pozytywny można uznać podłóża za wykonane prawidłowo, tj. zgodnie z dokumentacją projektową oraz specyfikacją techniczną (szczegółową) i zezwolić na przystąpienie do robót malarskich.

Jeżeli chociaż jeden wynik badania jest negatywny podłóża nie powinno być odebrane. W takim przypadku należy ustalić zakres prac i rodzaje materiałów koniecznych do usunięcia nieprawidłowości podłóży. Po wykonaniu ustalonego zakresu prac należy ponownie przeprowadzić badanie podłóży.



Wszystkie ustalenia związane z dokonaniem odbioru robót ulegających zakryciu (podłogi) oraz materiałów należy zapisać w dzienniku budowy lub protokole podpisanym przez przedstawicieli inwestora (inspektor nadzoru) i wykonawcy (kierownik budowy).

### **6.3. Odbiór częściowy**

Odbiór częściowy polega na ocenie ilości i jakości wykonanej części robót. Odbioru częściowego robót dokonuje się dla zakresu określonego w dokumentach umownych, według zasad jak przy odbiorze ostatecznym robót.

Celem odbioru częściowego jest wczesne wykrycie ewentualnych usterek w realizowanych robotach i ich usunięcie przed odbiorem końcowym.

Odbiór częściowy robót jest dokonywany przez inspektora nadzoru w obecności kierownika budowy.

Protokół odbioru częściowego jest podstawą do dokonania częściowego rozliczenia robót (*jeżeli umowa taką formę przewiduje*).

### **6.4. Odbiór ostateczny (końcowy)**

Odbiór końcowy stanowi ostateczną ocenę rzeczywistego wykonania robót w odniesieniu do ich zakresu (ilości), jakości i zgodności z dokumentacją projektową.

Odbiór ostateczny przeprowadza komisja powołana przez zamawiającego, na podstawie przedłożonych dokumentów, wyników badań oraz dokonanej oceny wizualnej.

Zasady i terminy powoływania komisji oraz czas jej działania powinna określać umowa.

Wykonawca robót obowiązany jest przedłożyć komisji następujące dokumenty:

- dokumentację projektową z naniesionymi zmianami dokonanymi w toku wykonywania robót,
- szczegółowe specyfikacje techniczne ze zmianami wprowadzonymi w trakcie wykonywania robót,
- dziennik budowy i książki obmiarów z zapisami dokonywanymi w toku prowadzonych robót,
- dokumenty świadczące o dopuszczeniu do obrotu i powszechnego zastosowania użytych materiałów i wyrobów budowlanych,
- protokoły odbioru podłogi,
- protokoły odbiorów częściowych,
- instrukcje producentów dotyczące zastosowanych materiałów,
- wyniki badań laboratoryjnych i ekspertyz.

W toku odbioru komisja obowiązana jest zapoznać się przedłożonymi dokumentami, przeprowadzić badania zgodnie z wytycznymi podanymi w pkt. 6.4 niniejszej ST, porównać je z wymaganiami podanymi w dokumentacji projektowej i pkt. 5.5 niniejszej specyfikacji technicznej oraz dokonać oceny wizualnej.

Roboty malarskie powinny być odebrane, jeżeli wszystkie wyniki badań są pozytywne, a dostarczone przez wykonawcę dokumenty są kompletne i prawidłowe pod względem merytorycznym.

Jeżeli chociażby jeden wynik badań był negatywny powłoka malarska nie powinna być przyjęta. W takim przypadku należy przyjąć jedno z następujących rozwiązań:

- jeżeli to możliwe należy ustalić zakres prac korygujących, usunąć niezgodności powłoki z wymaganiami określonymi w dokumentacji projektowej i pkt. 5.5 niniejszej specyfikacji technicznej oraz przedstawić powłokę ponownie do odbioru,
- jeżeli odchylenia od wymagań nie zagrażają bezpieczeństwu użytkownika i trwałości powłoki malarskiej zamawiający może wyrazić zgodę na dokonanie odbioru końcowego z jednoczesnym obniżeniem wartości wynagrodzenia w stosunku do ustaleń umownych,
- w przypadku, gdy nie są możliwe podane wyżej rozwiązania wykonawca zobowiązany jest do usunięcia wadliwie wykonanych robót malarskich, wykonania ich ponownie i powtórnego zgłoszenia do odbioru.

W przypadku niekompletności dokumentów odbiór może być dokonany po ich uzupełnieniu.

Z czynności odbioru sporządza się protokół podpisany przez przedstawicieli zamawiającego i wykonawcy. Protokół powinien zawierać:

- ustalenia podjęte w trakcie prac komisji,
- ocenę wyników badań,
- wykaz wad i usterek ze wskazaniem sposobu ich usunięcia,
- stwierdzenie zgodności lub niezgodności wykonania robót malarskich z zamówieniem.

Protokół odbioru końcowego jest podstawą do dokonania rozliczenia końcowego pomiędzy zamawiającym a wykonawcą.

#### **6.5. Odbiór po upływie okresu rękojmi i gwarancji**

Celem odbioru po okresie rękojmi i gwarancji jest ocena stanu powłok malarskich po użytkowaniu w tym okresie oraz ocena wykonywanych w tym okresie ewentualnych robót poprawkowych, związanych z usuwaniem zgłoszonych wad.

Odbiór po upływie okresu rękojmi i gwarancji jest dokonywany na podstawie oceny wizualnej powłok malarskich, z uwzględnieniem zasad opisanych w pkt. 8.4. „Odbiór ostateczny (końcowy)”.

Pozytywny wynik odbioru pogwarancyjnego jest podstawą do zwrotu kaucji gwarancyjnej, negatywny do dokonania potrąceń wynikających z obniżonej jakości robót.

Przed upływem okresu gwarancyjnego zamawiający powinien zgłosić wykonawcy wszystkie zauważone wady w wykonanych robotach malarskich.

## **9. PODSTAWA ROZLICZENIA ROBÓT PODSTAWOWYCH, TYMCZASOWYCH I PRAC TOWARZYSZĄCYCH**

### **9.1. Ogólne ustalenia dotyczące podstawy rozliczenia robót podano w ST „Wymagania ogólne” Kod CPV 45000000-7, pkt 9**

#### **9.2. Zasady rozliczenia i płatności**

Rozliczenie robót malarskich może być dokonane jednorazowo po wykonaniu pełnego zakresu robót i ich końcowym odbiorze lub etapami określonymi w umowie, po dokonaniu odbiorów częściowych robót.

Ostateczne rozliczenie umowy pomiędzy zamawiającym a wykonawcą następuje po dokonaniu odbioru pogwarancyjnego.

### 9.3. Podstawy rozliczenia wykonanego i odebranego zakresu robót malarskich

#### *Wariant I*

**Podstawy rozliczenia robót malarskich stanowią określone w dokumentach umownych (ofercie) ceny jednostkowe i ilości robót zaakceptowane przez zamawiającego.**

Ceny jednostkowe wykonania robót malarskich uwzględniają:

- przygotowanie stanowiska roboczego,
- dostarczenie do stanowiska roboczego materiałów, narzędzi i sprzętu,
- obsługę sprzętu,
- ustawienie i przestawienie drabin oraz lekkich rusztowań przestawnych umożliwiających wykonanie robót na wysokości do 5 m, od poziomu podłogi lub terenu,
- zabezpieczenie podłóg i innych elementów, nie przeznaczonych do malowania, przed zanieczyszczeniem i uszkodzeniem w trakcie wykonywania robót malarskich,
- przygotowanie farb, szpachlówek, gruntów i innych materiałów,
- ocenę i przygotowanie podłoża, zgodnie z wymaganiami dokumentacji projektowej i szczegółowej specyfikacji technicznej,
- próby kolorów,
- demontaż przed robotami malarskimi i montaż po wykonaniu robót elementów, które wymagają zdemontowania w celu wykonania prac malarskich np. skrzydeł okiennych i drzwiowych,
- wykonanie prac malarskich,
- usunięcie wad i usterek oraz naprawienie uszkodzeń powstałych w czasie wykonywania robót,
- oczyszczenie miejsca pracy z materiałów zabezpieczających oraz oczyszczenie niepotrzebnie zamalowanych elementów nie przeznaczonych do malowania,
- usunięcie pozostałości, resztek i odpadów materiałów w sposób podany w szczegółowej specyfikacji technicznej (*opisać sposób usunięcia pozostałości i odpadów*),
- likwidację stanowiska roboczego,
- koszty pośrednie, zysk kalkulacyjny i ryzyko.

Sposoby rozliczenia w cenach jednostkowych robót malarskich kosztów montażu, demontażu i pracy rusztowań niezbędnych do wykonania robót na wysokości powyżej 5 m od poziomu ich ustawienia:

#### *Sposób I*

Ceny jednostkowe robót **obejmują również** koszty montażu, demontażu i pracy rusztowań niezbędnych do wykonania robót na wysokości powyżej 5 m od poziomu ich ustawienia oraz koszty pomostów i barier zabezpieczających.

#### *Sposób II*

Ceny jednostkowe robót **nie obejmują** kosztów montażu, demontażu i pracy rusztowań do wykonania robót malarskich na wysokości powyżej 5 m od poziomu ich ustawienia a także pomostów i barier zabezpieczających. Koszty tych rusztowań, pomostów i barier będą rozliczane w oddzielnych pozycjach kosztorysu.

*Uwaga: W szczegółowej specyfikacji technicznej (SST) należy pozostawić tylko **sposób** rozliczenia rusztowań wybrany przez Zamawiającego.*

Ceny jednostkowe nie obejmują podatku VAT.

## Wariant II

**Podstawę rozliczania robót malarskich stanowi ustalona w umowie kwota ryczałtowa za określony zakres robót obejmujący roboty malarskie.**

Kwota ryczałtowa obejmująca roboty malarskie uwzględnia koszty wykonania następujących prac malarskich oraz prac z nimi związanych takich jak:

- przygotowanie stanowiska roboczego,
- dostarczenie do stanowiska roboczego materiałów, narzędzi i sprzętu,
- obsługę sprzętu,
- ustawienie i przestawienie drabin lub montaż, demontaż i pracę rusztowań niezbędnych do wykonania robót malarskich, niezależnie od wysokości prowadzenia prac,
- zabezpieczenie podłóg i innych elementów, nie przeznaczonych do malowania, przed zanieczyszczeniem i uszkodzeniem w trakcie wykonywania robót malarskich,
- przygotowanie farb, szpachlówek, gruntów i innych materiałów,
- ocenę i przygotowanie podłoża, zgodnie z wymaganiami dokumentacji projektowej i szczegółowej specyfikacji technicznej,
- próby kolorów,
- demontaż przed robotami malarskimi i montaż po wykonaniu robót elementów, które wymagają zdemontowania w celu wykonania prac malarskich np. skrzydeł okiennych i drzwiowych,
- wykonanie prac malarskich,
- usunięcie wad i usterek oraz naprawienie uszkodzeń powstałych w czasie wykonywania robót,
- oczyszczenie miejsca pracy z materiałów zabezpieczających oraz oczyszczenie niepotrzebnie zamalowanych elementów nie przeznaczonych do malowania,
- usunięcie pozostałości, resztek i odpadów materiałów w sposób podany w szczegółowej specyfikacji technicznej (*opisać sposób usunięcia pozostałości i odpadów*),
- likwidację stanowiska roboczego,
- koszty pośrednie, zysk kalkulacyjny i ryzyko.

## 10. DOKUMENTY ODNIESIENIA

### 10.1. Normy

1. PN-91/B-10102 Farby do elewacji budynków – Wymagania i badania.
2. PN-EN ISO 2409:1999 Farby i lakiery – Metoda siatki naciąg.
3. PN-EN 13300:2002 Farby i lakiery – Wodne wyroby lakierowe i systemy powłokowe na wewnętrzne ściany i sufity – Klasyfikacja.
4. PN-C-81607:1998 Emalie olejno-żywiczne, ftalowe, ftalowe modyfikowane i ftalowe kopolimeryzowane styrenowe.
5. PN-C-81800:1998 Lakiery olejno-żywiczne, ftalowe modyfikowane i ftalowe kopolimeryzowane styrenowe.
6. PN-C-81801:1997 Lakiery nitrocelulozowe.
7. PN-C-81802:2002 Lakiery wodorozcieńczalne stosowane wewnątrz.
8. PN-C-81901:2002 Farby olejne i alkidowe.
9. PN-C-81913:1998 Farby dyspersyjne do malowania elewacji budynków.

10. PN-C-81914:2002 Farby dyspersyjne stosowane wewnątrz.

11. PN-EN 1008:2004 Woda zarobowa do betonu – Specyfikacja pobierania próbek, badanie i ocena przydatności wody zarobowej do betonu, w tym wody odzyskanej z procesów produkcji betonu.

### **10.2. Ustawy**

- Ustawa z dnia 16 kwietnia 2004 r. o wyrobach budowlanych (Dz. U. z 2004 r. Nr 92, poz. 881).
- Ustawa z dnia 30 sierpnia 2002 r. o systemie oceny zgodności (tekst jednolity Dz. U. z 2004 r. Nr 204, poz. 2087 z późn. zmianami).
- Ustawa z dnia 7 lipca 1994 r. Prawo budowlane (tekst jednolity Dz. U. z 2006 r. Nr 156, poz. 1118).
- Ustawa z dnia 11 stycznia 2001 r. o substancjach i preparatach chemicznych (Dz. U. z 2001 r. Nr 11, poz. 84 z późn. zmianami).

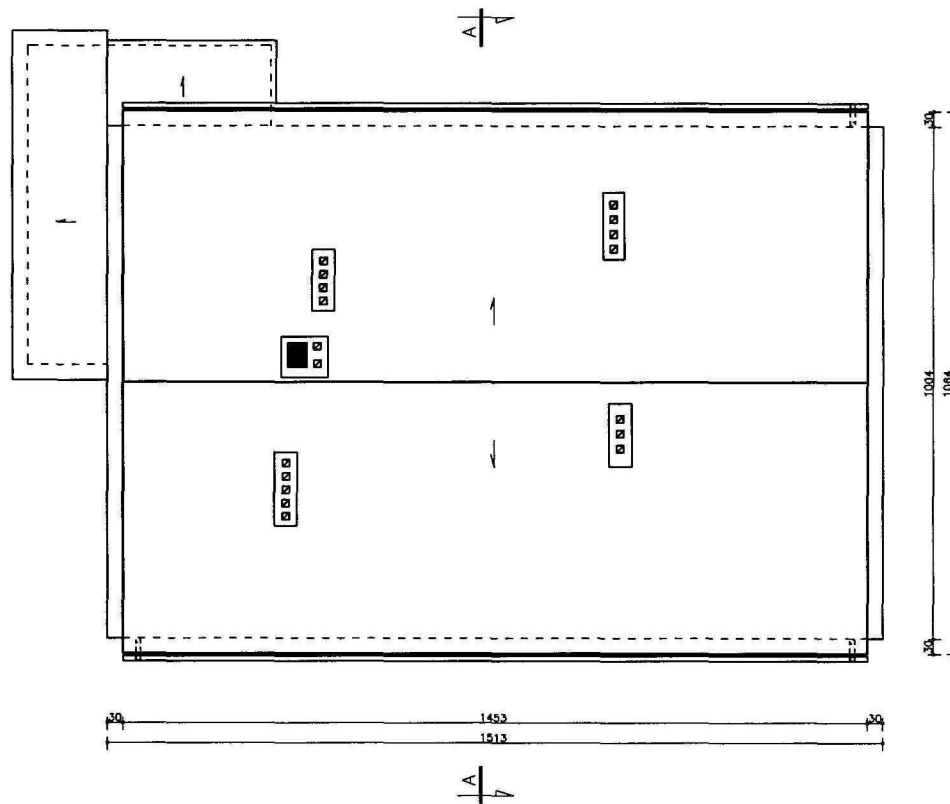
### **10.3. Rozporządzenia**

- Rozporządzenie Ministra Infrastruktury z dnia 02.09.2004 r. w sprawie szczegółowego zakresu i formy dokumentacji projektowej, specyfikacji technicznych wykonania i odbioru robót budowlanych oraz programu funkcjonalno-użytkowego (Dz. U. z 2004 r. Nr 202, poz. 2072, zmiana Dz. U. z 2005 r. Nr 75, poz. 664).
- Rozporządzenie Ministra Infrastruktury z dnia 03.07.2003 r. w sprawie szczegółowego zakresu i formy projektu budowlanego (Dz. U. z 2003 r. Nr 120, poz. 1133).
- Rozporządzenie Ministra Infrastruktury z dnia 26.06.2002 r. w sprawie dziennika budowy, montażu i rozbiórki, tablicy informacyjnej oraz ogłoszenia zawierającego dane dotyczące bezpieczeństwa pracy i ochrony zdrowia (Dz. U. z 2002 r. Nr 108, poz. 953 z późniejszymi zmianami).
- Rozporządzenie Ministra Infrastruktury z dnia 11 sierpnia 2004 r. w sprawie sposobów deklarowania zgodności wyrobów budowlanych oraz sposobu znakowania ich znakiem budowlanym (Dz. U. z 2004 r. Nr 198, poz. 2041 z późn. zmianami).
- Rozporządzenie Ministra Infrastruktury z dnia 11 sierpnia 2004 r. w sprawie systemów oceny zgodności, wymagań, jakie powinny spełniać notyfikowane jednostki uczestniczące w ocenie zgodności, oraz sposobu oznaczania wyrobów budowlanych oznakowaniem CE (Dz. U. z 2004 r. Nr 195, poz. 2011).
- Rozporządzenie Ministra Infrastruktury z dnia 23 czerwca 2003 r. w sprawie informacji dotyczącej bezpieczeństwa i ochrony zdrowia oraz planu bezpieczeństwa i ochrony zdrowia (Dz. U. z 2003 r. Nr 120, poz. 1126).
- Rozporządzenie Ministra Infrastruktury z dnia 12 kwietnia 2002 r. w sprawie warunków technicznych, jakim powinny odpowiadać budynki i ich usytuowanie (Dz. U. z 2002 r. Nr 75, poz. 690 z późn. zmianami).
- Rozporządzenie Ministra Zdrowia z dnia 3 lipca 2002 r. w sprawie karty charakterystyki substancji niebezpiecznej i preparatu niebezpiecznego (Dz. U. z 2002 r. Nr 140, poz. 1171 z późn. zmianami).
- Rozporządzenie Ministra Zdrowia z dnia 2 września 2003 r. w sprawie oznakowania opakowań substancji niebezpiecznych i preparatów niebezpiecznych (Dz. U. z 2003 r. Nr 173, poz. 1679 z późn. zmianami).

#### **10.4. Inne dokumenty i instrukcje**

- Specyfikacja techniczna wykonania i odbioru robót budowlanych – Wymagania ogólne Kod CPV 45000000-7, wydanie II OWEOB Promocja – 2005 rok.
- Warunki techniczne wykonania i odbioru robót budowlanych, Część B – Roboty wykończeniowe, zeszyt 4 „Powłoki malarskie zewnętrzne i wewnętrzne”, wydanie ITB – 2003 rok.
- Warunki techniczne wykonania i odbioru robót budowlanych, tom 1, część 4, wydanie Arkady – 1990 rok.

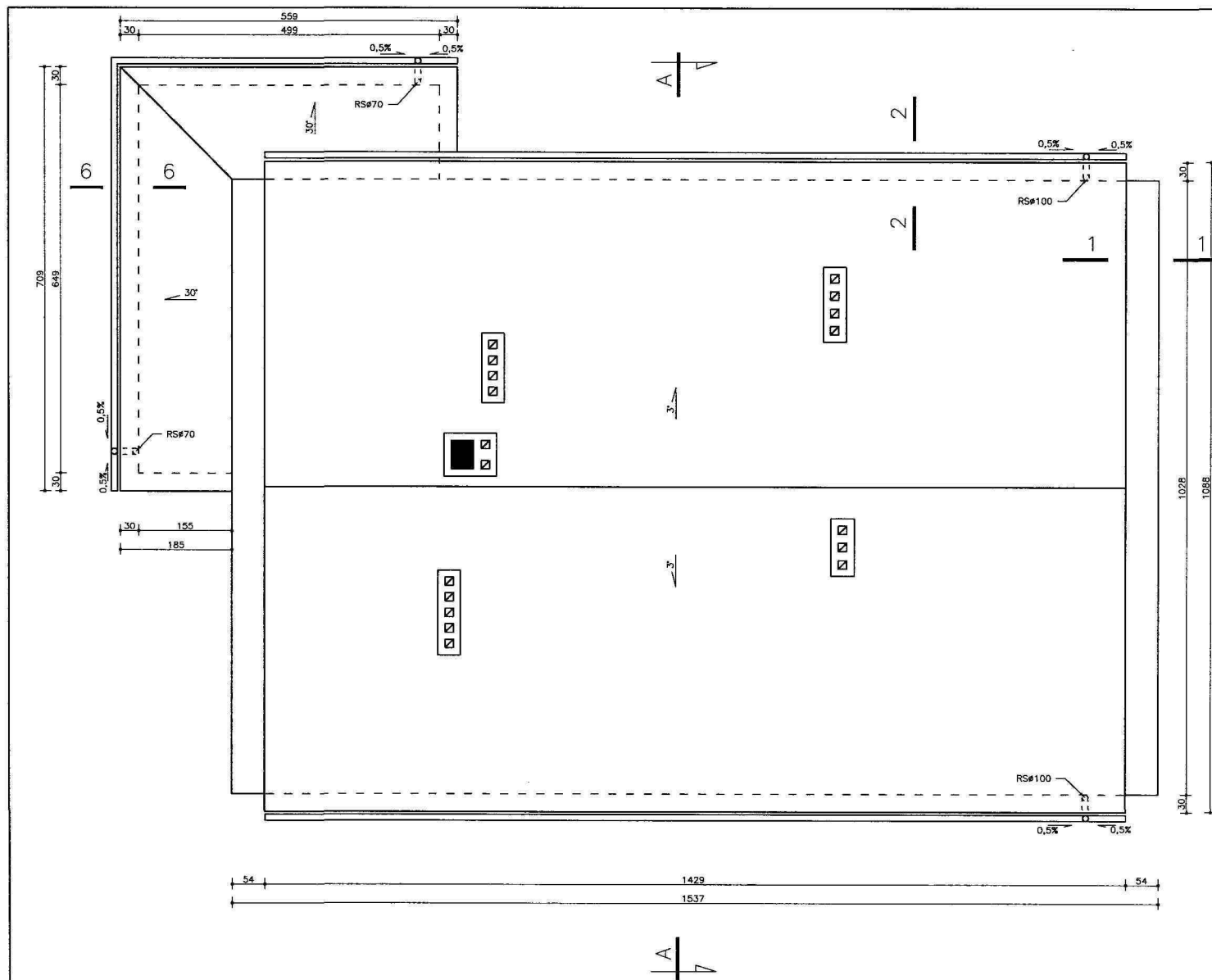




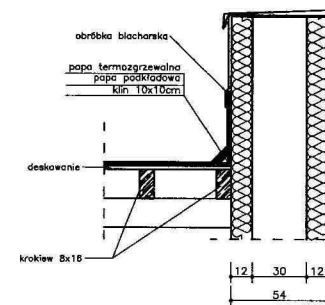
UWAGA: WYMIARY SPRAWDZIĆ NA BUDOWIE

Inwestor	ZAKŁAD GOSPODARKI LOKALOWEJ 40-190 MIKOŁÓW, UL. KOLEJOWA 2		Skala 1:100
Projekt			
Temat rysunku	RZUT DACHU – Inwentaryzacja		Nr rysunku 12
Projektował		Data	Podpis
		12.2009r.	
Asystent projektanta: inż. Krzysztof MICHNA			

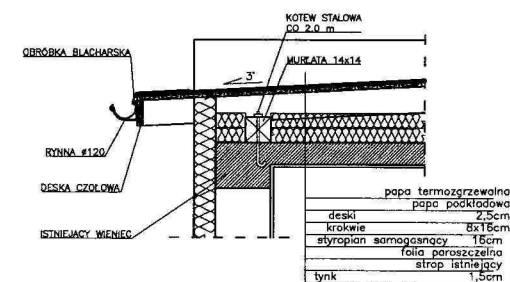




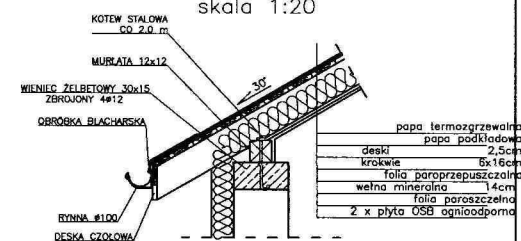
SZCZEGÓŁ 1-1  
skala 1:20



SZCZEGÓŁ 2-2  
skala 1:20



SZCZEGÓŁ 6-6  
skala 1:20



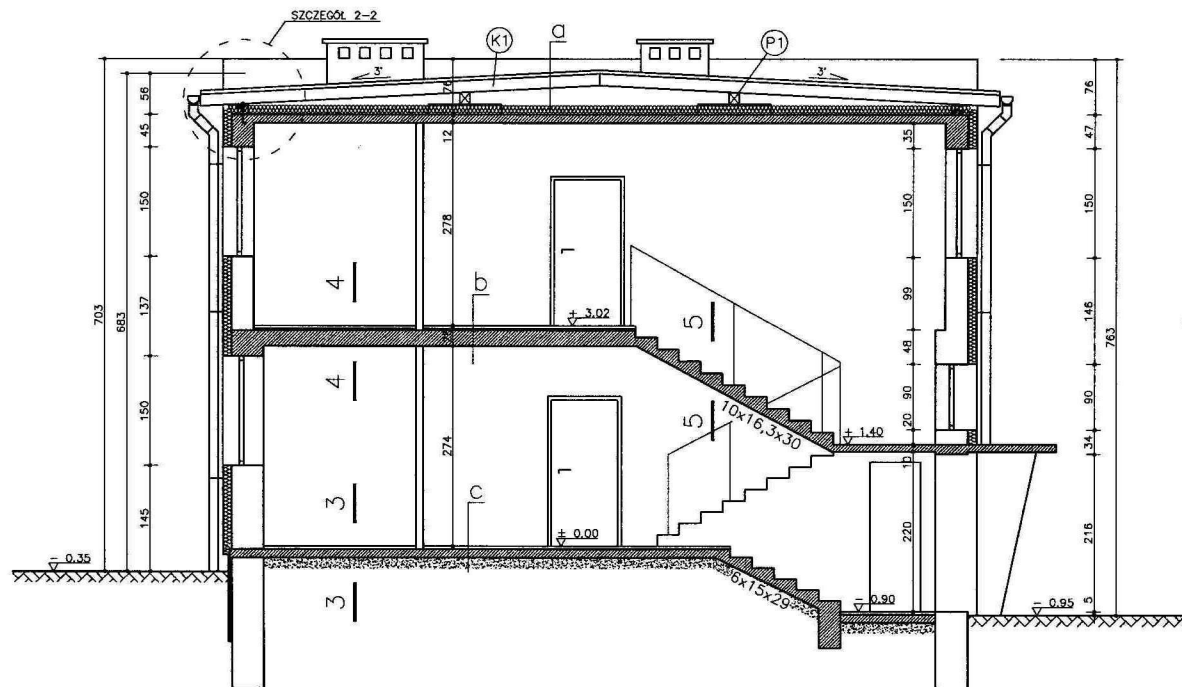
UWAGA: WYMIARY SPRAWDZIĆ NA BUDOWIE

Inwestor	ZAKŁAD GOSPODARKI LOKALOWEJ 40-190 MIKOŁÓW, UL. KOLEJOWA 2	Skala	1:50
Projekt		Nr rysunku	13
Temat rysunku	RZUT DACHU	Projektował	Data
			12.2009r.
		Podpis	

UWAGA:  
WSZYSTKIE ISTNIEJĄCE KOMINY NALEŻY WYBURZYĆ DO POZIOMU  
ISTNIEJĄCEGO STROPU NAD PIĘTREM I PONÓWNIĆ WYMUROWAĆ  
ZACHOWUJĄC OBECNY UKŁAD KANAŁÓW WENTYLACYJNYCH I DYMOWYCH

Asystent projektanta: inż. Krzysztof MICHNA





a) papa termozgrzewalna  
papa podkładowa  
deski 2,5cm  
krakwie 8x16 cm  
styropian samogasnący 16 cm  
folia paroszczelna  
istniejący strop  
tynk cem-wap 1,5 cm

b) posadzka  
wylewka cem. 4,0 cm  
styropian twardy gr. 2,0 cm  
istniejący strop AKERMANA  
tynk cem-wap. 1,5 cm

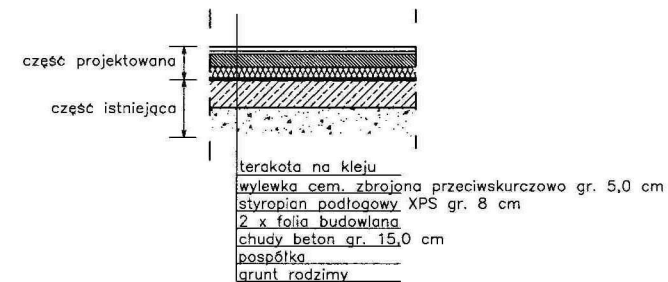
c) terakota na kleju  
wylewka cem. zbrojona przeciwskurczowo gr. 5,0 cm  
styropian podłogowy XPS gr. 8 cm  
2 x folia budowlana  
chudy beton gr. 15,0 cm  
pospółka  
grunt rodzimy

UWAGA: ISTNIEJĄCE POSADZKI ORAZ WYLEWKI NALEŻY SKUĆ DO POZIOMU ISTNIEJĄCEGO STROPU, A NASTĘPNIE WYKONAĆ NOWE WARSTWY WYKOŃCZENIOWE ZGODNIE Z ZAŁĄCZONYMI SZCZEGÓLAMI

ISTNIEJĄCE POKRYCIE DACHU NALEŻY USUNĄĆ AŻ DO POZIOMU ISTNIEJĄCEGO STROPU, GZYNSY ORAZ ŚCIANY ZNAJDUJĄCE SIĘ PONAD STROPEM PIĘTRA NALEŻY WYBURZYĆ

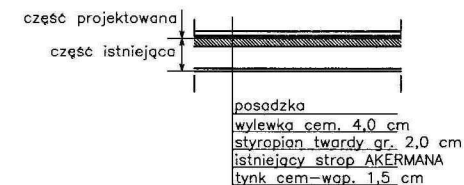
SZCZEGÓŁ 3-3  
 skala 1:20

PODŁOGA NA GRUNCIE



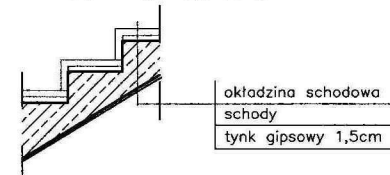
SZCZEGÓŁ 4-4  
 skala 1:20

STROP NAD PARTEREM



SZCZEGÓŁ 5-5  
 skala 1:20

SCHODY WEWNĘTRZNE



UWAGA: WYMIARY SPRAWDZIĆ NA BUDOWIE

Investor	ZAKŁAD GOSPODARKI LOKALOWEJ 40-190 MIKOŁÓW, UL. KOLEJOWA 2	Skala 1:50
Projekt		
Temat rysunku	PRZEKRÓJ A-A	Nr rysunku 15
Projektował	Data	Podpis
	12.2009r.	

Asystent projektanta: inż. Krzysztof MICHNA