

SPECYFIKACJA ISTOTNYCH WARUNKÓW ZAMÓWIENIA

1. Zamawiający:

Gmina Mikołów
Rynek 16, 43-190 Mikołów
telefon: 032/3248500, fax: 032/3248400, strona internetowa: www.mikolow.eu

2. Tryb udzielenia zamówienia:

Przetarg nieograniczony prowadzony zgodnie z ustawą Prawo zamówień publicznych z dnia 29.01.2004 (j.t. Dz. U. z 2007 r. Nr 223, poz. 1655 z późn. zmianami).

3. Przedmiot zamówienia:

Kod CPV:

71220000-6 Usługi projektowania architektonicznego
Opracowanie dokumentacji projektowej rozbudowy i przebudowy wraz z termomodernizacją Żłobka Miejskiego przy ul. Konstytucji 3 Maja 18 w Mikołowie i uzyskanie ostatecznej decyzji pozwolenia na budowę.

Dane obiektu:

Pow. zabudowy – 370,1 m²

Pow. użytkowa – 759,4 m²

Kubatura – 3756 m³

Powierzchnia działki - 2692,0 m²

Wysokość kondygnacji nadziemnych – powyżej 3,0 m

Wysokość piwnic – w miejscu najwyższym 2,52 m, w miejscu najniższym 2,44 m

Dane dotyczące funkcjonującego żłobka:

Ilość dzieci – 100

Ilość grup – 4

Ilość personelu – 28 osób

Zakres opracowania:

- inwentaryzacja w zakresie niezbędnym do wykonania projektu wraz z ekspertyzą dotyczącą stanu technicznego budynku wykonaną pod kątem przebudowy- w 2 egz. wraz z zapisem w formie elektronicznej PDF
- projekt budowlano-wykonawczy wszystkich branż (architektoniczna i konstrukcyjno-budowlana, instalacyjna, drogowa) - w 6 egz. wraz z zapisem w formie elektronicznej PDF
- projekt zagospodarowania terenu i małej architektury - w 6 egz. wraz z zapisem w formie elektronicznej PDF
- projekt termomodernizacji - w 6 egz. wraz z zapisem w formie elektronicznej PDF
- audyt energetyczny - 3 egz. wraz z zapisem w formie elektronicznej PDF
- karta audytu wg załącznika Nr A do siwz.
- specyfikacja techniczna wykonania i odbioru robót- 4 egz. wraz z zapisem w formie elektronicznej PDF
- kosztorysy inwestorskie – wszystkie branże- 2 egz. wraz z zapisem w formie elektronicznej PDF
- przedmiary robót – wszystkie branże- 2 egz. wraz z zapisem w formie elektronicznej PDF
- uzyskanie map do celów projektowych oraz niezbędnych warunków, uzgodnień z właściwymi gestorami mediów oraz opinii innych organów wymaganych przepisami szczególnymi, w tym uzyskanie pozwolenia na budowę.

1) Projekt architektoniczny i konstrukcyjno-budowlany

- rozwiązanie projektowe przebudowy przedmiotowego budynku wraz z dostosowaniem obiektu do obowiązujących przepisów wymaganych dla budynku żłobka, zgodnie z koncepcją funkcjonalną wykonaną w czerwcu 2009r. przez Pracownię Architektoniczną „CAMPO” S.C. Krystyna Tokarz i Marian Witkowski, tj.
budowa windy,
zagospodarowanie pomieszczeń żłobka na wózkownię,
przebudowa oddziałów, w skład których będą wchodzić: szatnie z poczekalnią, sala dla dzieci z zespołem sanitarnym, rozdzielnia posiłków ze zmywalnią, przedsionek,
dobudowa tarasów dostępnych z sal dla dzieci na poziomie parteru,
dostosowanie pomieszczeń dla personelu żłobka, tj.: pomieszczenie socjalne, sanitariaty, dwa pokoje biurowe,
budowa kuchni na poziomie piwnic z zapleczem produkcyjnym i magazynowym oraz zespołem sanitarno-socjalnym dla pracowników kuchni,
zagospodarowanie pomieszczeń na składy porządkowe z brudownikami.

UWAGA: W celu wykorzystania pomieszczeń piwnicznych na wyżej opisane funkcje należy pogłębić piwnice minimum do średniej wysokości w świetle 2,5 m oraz przygotować inwestorowi niezbędne dokumenty do uzyskania zgody od Państwowego Wojewódzkiego Inspektora Sanitarnego w Katowicach na odstępstwo od wysokości pomieszczeń i od zagłębienia poniżej terenu.

- rozwiązanie projektowe ze względu na oryginalny charakter obiektu musi zachować jego historyczny wygląd
- rozwiązanie projektowe gruntowego remontu dachu wraz z konstrukcją i pokryciem
- rozwiązanie projektowe remontu elewacji z zaprojektowaniem nowej stolarki okiennej z nowymi parapetami zewnętrznymi i remontem gzymsu
- rozwiązanie projektowe naprawy izolacji pionowej ścian fundamentowych
- rozwiązanie projektowe remontu budynku gospodarczego
- rozwiązanie projektowe wymiany instalacji wodno-kanalizacyjnej z przystosowaniem instalacji do obowiązujących przepisów (wymiana instalacji, przyborów i armatury)
- rozwiązanie projektowe wymiany kanalizacji deszczowej;
- rozwiązanie projektowe wymiany instalacji elektrycznej i teletechnicznej;

2) Projekt termomodernizacji budynku

- rozwiązanie projektowe ocieplenia ścian z kolorystyką;
- rozwiązanie projektowe ocieplenia posadzki poddasza nieużytkowego oraz posadzek piwnic;
- rozwiązanie projektowe wymiany okien i drzwi zewnętrznych;
- rozwiązanie projektowe wymiany wewnętrznej instalacji c.o. (bez kotłowni, która była wykonana w 2007r. – ewentualna wymiana kotła);
- rozwiązanie projektowe wentylacji grawitacyjnej pomieszczeń i wentylacji mechanicznej;

3) Projekt zagospodarowania terenu i małej architektury:

- Rozwiązanie projektowe wymiany ogrodzenia (od strony ul. Konstytucji 3 Maja, od strony parku, wewnętrznego ogrodzenia do placu zabaw),
- Rozwiązanie projektowe modernizacji placu zabaw,
- Rozwiązanie projektowe dostosowania ciągów pieszych oraz ewentualnych miejsc parkingowych.

UWAGA: Projekty powinny być opracowane całościowo dla poszczególnych zagadnień.

Dokumentację projektową należy sporządzić zgodnie z Rozporządzeniem Ministra Infrastruktury z dn. 02.09.2004 r. w sprawie szczegółowego zakresu i formy dokumentacji projektowej, specyfikacji technicznych wykonania i odbioru robót budowlanych (Dz. U. Nr 202, poz. 2072) i ma ona składać się z:

- a) projektów budowlanych w zakresie uwzględniającym specyfikację robót budowlanych wraz z aktualizacją podkładów mapowych uwzględniających S+W+U+E dla zakresu objętego projektem
- b) projektów wykonawczych uzupełniających i uszczegóławiających projekt budowlany w zakresie i stopniu dokładności niezbędnym do sporządzenia przedmiaru robót, kosztorysu inwestorskiego, przygotowania oferty przez wykonawcę i realizacji robót budowlanych
- c) specyfikacji technicznych wykonania i odbioru robót budowlanych w zakresie, o którym mowa w § 14 cyt. Rozporządzenia
- d) przedmiarów robót składających się z części, o których mowa w § 6 cyt. Rozporządzenia
- e) informacji dotyczącej bezpieczeństwa i ochrony zdrowia
- f) kosztorysów inwestorskich, wykonanych zgodnie z Rozporządzeniem Ministra Infrastruktury z 18.05.2004 r. w sprawie określenia metod i podstaw sporządzania kosztorysu inwestorskiego, obliczania planowanych kosztów prac projektowych oraz planowanych kosztów robót budowlanych określonych w programie funkcjonalno – użytkowym (Dz. U. Nr 130, poz. 1389).

Audyt energetyczny należy wykonać zgodnie z Rozporządzeniem Ministra Infrastruktury z dnia 17.03.2009 r. w sprawie szczegółowego zakresu i form audytu energetycznego oraz części audytu remontowego, wzorów kart audytów, a także algorytmu oceny opłacalności przedsięwzięcia termomodernizacyjnego.

Wykonawca we wszystkich opracowaniach nie może wskazywać znaków towarowych, patentów lub pochodzenia określając przedmiot zamówienia chyba, że jest to uzasadnione specyfiką przedmiotu zamówienia i nie można użyć dostatecznie dokładnych określeń, a wskazaniu takiemu towarzyszą wyrazy lub równoważny oraz przedstawione są parametry funkcjonalno – użytkowe, które służą do weryfikacji równoważności.

4. Oferty częściowe i podwykonawcy:

Nie dopuszcza się częściowego składania ofert.

Dopuszcza się możliwość zatrudnienia podwykonawców.

5. Przewidywane zamówienia uzupełniające:

Nie przewiduje się.

6. Oferty wariantowe:

Nie dopuszcza się ofert wariantowych.

7. Termin wykonania zamówienia:

do 30.03.2010 r. (łącznie z uzyskaniem ostatecznej decyzji pozwolenia na budowę).

8. Warunki udziału wykonawców w postępowaniu:

8.1. Posiadają uprawnienia do wykonywania określonej działalności lub czynności w zakresie odpowiadającym przedmiotowi zamówienia oraz nie podlegają wykluczeniu na podstawie art. 24 cyt. ustawy.

8.2. Posiadają niezbędną wiedzę i doświadczenie oraz dysponują potencjałem technicznym i osobami zdolnymi do wykonania niniejszego zamówienia lub

przedstawia pisemne zobowiązanie innych podmiotów do udostępnienia potencjału technicznego i osób zdolnych do wykonania zamówienia:

- a) zrealizowali w ciągu ostatnich 3 lat przed dniem wszczęcia postępowania o udzielenie zamówienia, a jeżeli okres prowadzenia działalności jest krótszy – w tym okresie min. 1 usługę odpowiadającą swoim rodzajem (dokumentacja projektowa remontu lub budowy budynku użyteczności publicznej pełniącego funkcję ochrony zdrowia lub edukacji) i wartością (min. 30 000,00 zł) przedmiotowi zamówienia;
- b) dysponują lub będą dysponować min. 1 osobą posiadającą uprawnienia budowlane do projektowania w specjalnościach:
 - architektonicznej,
 - konstrukcyjno – budowlanej,
 - instalacyjnej w zakresie sieci, instalacji i urządzeń: ciepłych wentylacyjnych, gazowych, wodociągowych i kanalizacyjnych,
 - instalacyjnej w zakresie sieci, instalacji i urządzeń elektrycznych i elektroenergetycznych.

8.3. Znajdują się w sytuacji ekonomicznej i finansowej zapewniającej wykonanie zamówienia.

Zamawiający ocenia spełnianie warunków udziału w postępowaniu w oparciu o ofertę wykonawcy, która musi zawierać wszystkie oświadczenia i dokumenty potwierdzające spełnianie warunków udziału w postępowaniu, zgodnie z formułą spełnia – nie spełnia.

9. Wykaz oświadczeń lub dokumentów potwierdzających spełnianie warunków udziału w postępowaniu:

9.1. W celu potwierdzenia spełniania warunku wymienionego w pkt. 8.1 siwz wykonawcy zobowiązani są przedłożyć:

- a) aktualny odpis z właściwego rejestru albo aktualne zaświadczenie o wpisie do ewidencji działalności gospodarczej, wystawiony nie wcześniej niż 6 miesięcy przed upływem terminu składania ofert.

9.2. W celu potwierdzenia spełniania warunku wymienionego w pkt. 8.2 siwz wykonawcy zobowiązani są przedłożyć:

- a) wykaz min. 1 wykonanej usługi w okresie ostatnich 3 lat przed dniem wszczęcia postępowania o udzielenie zamówienia, a jeżeli okres prowadzenia działalności jest krótszy – w tym okresie, odpowiadającej swoim rodzajem (dokumentacja projektowa remontu lub budowy budynku użyteczności publicznej pełniącego funkcję ochrony zdrowia lub edukacji) i wartością (min. 30 000,00 zł) przedmiotowi zamówienia, z podaniem jej wartości, przedmiotu, dat wykonania i odbiorców oraz załączenie dokumentów potwierdzających, że usługa ta została wykonana należycie (wg zał. Nr 3 do siwz);
- b) wykaz osób, którymi dysponuje lub będzie dysponował wykonawca i które będą uczestniczyć w wykonywaniu zamówienia wraz z informacjami na temat ich kwalifikacji zawodowych, doświadczenia i wykształcenia niezbędnych do wykonania zamówienia, a także zakresu wykonywanych przez nie czynności (wg zał. Nr 4 do siwz).

O ile wykonawca wykaże osoby, którymi będzie dysponował należy przedstawić pisemne zobowiązanie innych podmiotów do udostępnienia osób zdolnych do wykonania zamówienia.

Do wykazu należy załączyć odpis uprawnień budowlanych, o których mowa w pkt 8 siwz wraz z aktualnym na dzień składania ofert zaświadczeniem o przynależności do właściwej Izby Samorządu Zawodowego

Jeżeli w kraju pochodzenia osoby lub w kraju, w którym wykonawca ma siedzibę lub miejsce zamieszkania, nie wydaje się dokumentów, o których mowa powyżej zastępuje się je dokumentem zawierającym oświadczenie złożone przed notariuszem, właściwym organem sądowym, administracyjnym albo organem samorządu zawodowego lub gospodarczego odpowiednio kraju pochodzenia osoby lub kraju, w którym wykonawca ma siedzibę lub miejsce zamieszkania.

9.3. Oświadczenie o spełnianiu warunków udziału w postępowaniu (wg zał. Nr 2 do siwz)

UWAGA:

Powyższe dokumenty należy przedstawić w formie oryginałów lub kserokopii poświadczonych za zgodność z oryginałem przez wykonawcę.

10. Sposób porozumiewania się zamawiającego z wykonawcami oraz przekazywania oświadczeń i dokumentów; osoby uprawnione do porozumiewania się z wykonawcami:

Wszelkie oświadczenia, wnioski, zawiadomienia i informacje przekazywane będą za pomocą faksu lub drogą elektroniczną.

O ile do zamawiającego nie wpłynie w terminie 24 godz. potwierdzenie otrzymania faksu od wykonawcy zamawiający za dowód jego nadania uzna pozytywny raport transmisji faksu.

Nr faksu zamawiającego został podany w pkt 1 siwz, korespondencję elektroniczną należy przysyłać na adres e-mail zam@mikolow.eu

Zamawiający nie dopuszcza kierowania korespondencji elektronicznej na inny adres e-mail, pod rygorem uznania jej za niedoręczoną.

Zamawiający będzie przysyłał korespondencję drogą elektroniczną wyłącznie na adres e-mail wskazany w ofercie wykonawcy, z włączoną opcją żądaj potwierdzenia przeczytania dla wszystkich wysyłanych wiadomości.

Osoba upoważniona - Jerzy Adamik.

11. Wymagania dotyczące wadium:

Zamawiający żąda wniesienia wadium w wysokości: 2 000,00 złotych (słownie: dwa tysiące złotych) nie później niż do upływu terminu składania ofert, w formach o jakich mowa w art. 45 ust. 6 ustawy „Prawo zamówień publicznych”.

Wadium wnoszone w pieniądzu **należy wpłacić przelewem** na konto Urzędu Miasta:

Mikołowski Bank Spółdzielczy w Mikołowie

Nr 65 84360003 0000 0000 0071 0042

Środki będą ulokowane na rachunku nie oprocentowanym.

Za skutecznie wniesione wadium w pieniądzu uważa się wadium znajdujące się /zaksięgowane/ do upływu terminu składania ofert na rachunku Zamawiającego.

W przypadku uchybienia temu terminowi zamawiający uzna, że wadium nie zostało skutecznie wniesione.

Pozostałe formy wadium, tj:

- poręczenia bankowe,
- gwarancje bankowe,
- gwarancje ubezpieczeniowe,

- poręczenia udzielane przez podmioty, o których mowa w art. 6^b ust. 5 pkt 2 ustawy z dnia 9 listopada 2000 r. o utworzeniu Polskiej Agencji Rozwoju Przedsiębiorczości (Dz. U. Nr 109, poz. 1158 oraz z 2002 r. Nr 25, poz. 253, nr 66, poz. 596 i Nr 216, poz. 1824 z późn. zmianami) należy złożyć w oryginale do depozytu w kasie Urzędu Miasta, pokój nr 1, w wysokości stanowiącej równowartość kwoty, o której mowa powyżej, nie później niż do upływu terminu składania ofert.

Wadium w formie niepieniężnej musi zawierać bezwarunkowe zobowiązanie Gwaranta do zapłaty kwoty gwarancji na pierwsze pisemne żądanie zamawiającego, o ile zaistnieje którakolwiek z okoliczności wskazanych w art. 46 ust. 4a lub ust. 5 ustawy Prawo zamówień publicznych. Zamawiający nie jest zobowiązany do udowodnienia, że nieskuteczność wezwania, o którym mowa w art. 26 ust. 3 cyt. ustawy, wynika z przyczyn leżących lub nieleżących po stronie wykonawcy.

12. Termin związania ofertą:

30 dni od terminu składania ofert

13. Sposób przygotowania oferty:

Oferta winna składać się z :

1. formularza oferty (zał. Nr 1 do siwz)
2. oświadczenia o spełnianiu warunków udziału w postępowaniu (zał. Nr 2 do siwz)
3. dokumentów potwierdzających spełnianie warunków udziału w postępowaniu, o których mowa w pkt 9 siwz
4. wykazu podwykonawców (zał. Nr 5 do siwz)

Oferta winna być sporządzona w języku polskim i napisana pismem czytelnym.

Dokumenty sporządzone w języku obcym są składane wraz z tłumaczeniem na język polski, poświadczonym przez wykonawcę.

Zamawiający nie wyraża zgody na składanie ofert w postaci elektronicznej.

Wszystkie elementy oferty powinny być podpisane przez osobę /osoby/ uprawnioną /e/ do występowania w imieniu wykonawcy i zaciągania w jego imieniu zobowiązań.

W przypadku spółki cywilnej wszystkie dokumenty winny być podpisane przez wszystkich wspólników.

Upoważnienie osób podpisujących ofertę do jej podpisania musi bezpośrednio wynikać z dokumentów dołączonych do oferty. Oznacza to, że jeżeli upoważnienie takie nie wynika wprost z dokumentu stwierdzającego status prawny wykonawcy (odpisu z właściwego rejestru lub zaświadczenia o wpisie do ewidencji działalności gospodarczej) to do oferty należy dołączyć pełnomocnictwo wystawione przez osoby do tego upoważnione.

W przypadku oferty wspólnej niezbędne jest ustanowienie pełnomocnika do reprezentowania wykonawców w postępowaniu.

O ile wykonawca działa poprzez pełnomocnika, pełnomocnictwo należy przedłożyć w oryginale lub potwierdzone notarialnie.

Zamawiający dopuszcza możliwość złożenia w ofercie własnych wydruków komputerowych wykonawcy, pod warunkiem zachowania zakresu informacji wymaganych w drukach zamawiającego.

Cena ofertowa powinna być podana w PLN cyfrowo i słownie.

Każdy wykonawca może złożyć w niniejszym przetargu tylko jedną ofertę.

Wszystkie strony oferty, powinny być spięte (zszyte) w sposób zapobiegający możliwości dekompletacji oferty.

Zaleca się sporządzenie spisu zawartości oferty i ponumerowanie stron.

Ofertę należy składać w nieprzejrzywej, zamkniętej kopercie opisanej:

„Oferta PN - 46/09 Opracowanie dokumentacji projektowej rozbudowy i przebudowy wraz z termomodernizacją Żłobka Miejskiego przy ul. Konstytucji 3 Maja 18 w Mikołowie i uzyskaniem ostatecznej decyzji pozwolenia na budowę.

Nie otwierać przed 28.09.2009 r., godz. 14.00”

Na kopercie można zamieścić dane adresowe wykonawcy.

14. Miejsce oraz termin składania i otwarcia ofert:

Oferty należy składać na adres Urzędu Miasta Mikołów, Rynek 16 , pokój nr 1, nie później niż do dnia 28.09.2009 r. do godz. 13:00, w przypadku przesyłek pocztowych należy je nadać z odpowiednim wyprzedzeniem – liczy się data i godz. doręczenia przesyłki zamawiającemu.

Oferty złożone po terminie będą zwrócone wykonawcy bez otwierania.

Otwarcie ofert nastąpi w dniu 28.09.2009 r. o godz. 14:00 w Urzędzie Miasta Mikołów, Rynek 16, pok. 34.

15. Opis sposobu obliczenia ceny:

Wykonawca powinien podać cenę ryczałtową w PLN za wykonanie zamówienia, o którym mowa w pkt 3 siwz.

Danymi wyjściowymi do wyceny oferty jest:

Koncepcja funkcjonalna modernizacji żłobka sporządzona w czerwcu 2009 r. przez Pracownię Architektoniczną „CAMPO” s.c. Krystyna Tokarz i Marian Witkowski.

Stawka podatku VAT: 22 %

16. Opis kryteriów wyboru oferty oraz sposób oceny ofert:

Zamawiający oceni i porówna jedynie oferty, które nie zostaną odrzucone.

Jednym kryterium oceny ofert jest cena.

Dla każdej z części punktacja wg wzoru:

$$\frac{CN}{CO} \times 100 = \dots\dots\dots \text{punktów}$$

* wyjaśnienia: CN - oferta z najniższą ceną
CO - cena oferty badanej

Oferta może uzyskać maksymalnie 100 pkt.

Ilość punktów zostanie wyliczona i zaokrąglona do dwóch miejsc po przecinku

17. Formalności po wyborze oferty w celu zawarcia umowy:

O wyborze oferty powiadomieni będą niezwłocznie wszyscy wykonawcy.

Jednocześnie wyniki zostaną umieszczone na tablicy ogłoszeń i na stronie internetowej Urzędu Miasta Mikołowa.

Po upływie 7 dni od zawiadomienia o wyborze oferty, lub po ostatecznym rozstrzygnięciu protestu wykonawca zostanie zaproszony przez zamawiającego w celu podpisania umowy na warunkach podanych w załączonym projekcie umowy.

Podpisanie umowy nastąpi w siedzibie zamawiającego.

Jeżeli wybrana zostanie oferta wspólna, przed podpisaniem umowy w sprawie zamówienia publicznego zamawiający może żądać przedstawienia umowy, regulującej współpracę wykonawców, którzy przedstawili ofertę wspólną.

18. Zabezpieczenie należytego wykonania umowy:

Zamawiający żąda wniesienia zabezpieczenia należytego wykonania umowy przed podpisaniem umowy w wysokości 5 % ceny całkowitej podanej w ofercie, w pieniądzu, poręczeniach bankowych, gwarancjach bankowych, gwarancjach ubezpieczeniowych lub poręczeniach udzielanych przez podmioty, o których mowa w art. 6^b ust. 5 pkt 2 ustawy z 9.11.2000 r. o utworzeniu Polskiej Agencji Rozwoju Przedsiębiorczości.

W przypadku wniesienia zabezpieczenia w pieniądzu należy wpłacić je przelewem na konto Urzędu Miasta Mikołów w Mikołowskim Banku Spółdzielczym w Mikołowie

Nr 65 84360003 0000 0000 0071 0042

Pozostałe formy zabezpieczenia tj.:

- poręczenia bankowe,
- gwarancje bankowe,
- gwarancje ubezpieczeniowe,
- poręczenia udzielane przez podmioty, o których mowa w art. 6^b ust. 5 pkt 2 ustawy z dnia 9 listopada 2000 r. o utworzeniu Polskiej Agencji Rozwoju Przedsiębiorczości (Dz. U. Nr 109, poz. 1158 oraz z 2002r. Nr 25, poz. 253, nr 66, poz.596 i Nr 216, poz. 1824)

należy złożyć do depozytu w kasie Urzędu Miasta, pokój nr 1.

W przypadku wniesienia zabezpieczenia należytego wykonania umowy w formie gwarancji ubezpieczeniowej lub bankowej, należy treść gwarancji przed oficjalnym jej złożeniem przedłożyć do akceptacji Zamawiającemu.

Gwarancja bankowa lub ubezpieczeniowa winna być bezwarunkowa, nieodwołalna, płatna na 1 żądanie.

Gwarancja musi zawierać:

1. nazwę Wykonawcy z adresem
2. nazwę Beneficjenta (Zamawiającego)
3. nazwę Gwaranta lub Poręczyciela
4. określenie wiarygodności zabezpieczonej gwarancją
5. zobowiązanie Gwaranta do nieodwołalnego i bezwarunkowego zapłacenia kwoty zobowiązania na pierwsze żądanie zapłat w przypadku, gdy wykonawca:
 - a) nie wykonał przedmiotu zamówienia w terminie wynikającym z umowy,
 - b) wykonał przedmiot zamówienia objęty umową z nienależytą starannością.

Gwarant nie może uzależniać dokonywania zapłaty od spełnienia jakichkolwiek dodatkowych warunków lub też przedłożenia jakichkolwiek dokumentów. W przypadku przedłożenia gwarancji nie odpowiadającej w/w wymaganiom zamawiający uzna, że wykonawca nie wniósł zabezpieczenia należytego wykonania umowy.

Wysokość kwoty służącej do pokrycia roszczeń w ramach rękojmi wynosi 30% kwoty zabezpieczenia.

Część zabezpieczenia gwarantująca zgodne z umową wykonanie przedmiotu zamówienia zostanie zwrócona w terminie 30 dni od dnia wykonania zamówienia i uznania przez zamawiającego za należyte wykonane. Kwota pozostawiona na zabezpieczenie roszczeń z tytułu rękojmi za wady lub gwarancji jakości w wysokości 30% zabezpieczenia zostanie zwrócona nie później niż w 15. dniu po upływie okresu rękojmi za wady lub gwarancji jakości.

Okres gwarancji i rękojmi na wykonane prace projektowe do czasu zakończenia realizacji robót budowlanych wg projektu lecz nie dłużej niż: do 30.03.2013 r.

19. Wzór umowy:

Wzór umowy stanowi zał. do niniejszej specyfikacji.

20. Pouczenie o środkach ochrony prawnej przysługujących wykonawcy w toku postępowania o udzielenie zamówienia:

Wykonawcy, których interes prawny w uzyskaniu zamówienia doznał lub może doznać uszczerbku w wyniku naruszenia przez zamawiającego przepisów ustawy, przepisów wykonawczych jak też postanowień niniejszej specyfikacji istotnych warunków zamówienia przysługują środki ochrony prawnej przewidziane w Dziale VI ustawy Prawo zamówień publicznych - protest, odwołanie oraz skarga.

Przy czym, zgodnie z przepisem art. 184 ust. 1a odwołanie przysługuje wyłącznie od rozstrzygnięcia protestu dotyczącego:

- 1) opisu sposobu oceny spełniania warunków udziału w postępowaniu,
- 2) wykluczenia wykonawcy z postępowania o udzielenie zamówienia,
- 3) odrzucenia oferty.

21. Postanowienia końcowe:

W sprawach nieuregulowanych w niniejszej specyfikacji mają zastosowanie przepisy ustawy „Prawo zamówień publicznych” i Kodeksu Cywilnego.

FORMULARZ OFERTY

Wykonawca (*)

.....

Fax

Adres e-mail

Nawiązując do ogłoszenia o przetargu nieograniczonym

Kod CPV:

71220000-6 Usługi projektowania architektonicznego

Opracowanie dokumentacji projektowej rozbudowy i przebudowy wraz z termomodernizacją Żłobka Miejskiego przy ul. Konstytucji 3 Maja 18 w Mikołowie i uzyskanie ostatecznej decyzji pozwolenia na budowę.

oferujemy wykonanie zamówienia za kwotę ryczałtową:

netto: zł

należny podatek VAT (22%) : zł

brutto:zł

słownie: zł

1. Oświadczamy, że zapoznaliśmy się ze specyfikacją istotnych warunków zamówienia i nie wnosimy do niej zastrzeżeń oraz, że zdobyliśmy konieczne informacje do przygotowania oferty, a także podpiszemy umowę zgodnie z wzorem stanowiącym załącznik do niniejszej specyfikacji.
2. Oświadczamy, że uważamy się za związanych niniejszą ofertą na czas wskazany w specyfikacji istotnych warunków zamówienia tj. 30 dni.

.....
miejsowość i data

.....
pieczętka i podpis
wykonawcy

(*) W przypadku oferty wspólnej wymienić wszystkich wykonawców tworzących konsorcjum, ofertę podpisuje pełnomocnik wykonawców.

OŚWIADCZENIE

Wykonawca (*)

Kod CPV:
71220000-6 Usługi projektowania architektonicznego

Opracowanie dokumentacji projektowej rozbudowy i przebudowy wraz z termomodernizacją Żłobka Miejskiego przy ul. Konstytucji 3 Maja 18 w Mikołowie i uzyskanie ostatecznej decyzji pozwolenia na budowę.

Stosownie do treści art. 44 w związku z art. 22 ust. 1 pkt 1 - 4 ustawy z dnia 29.01.2004 r. Prawo zamówień publicznych (j.t. Dz. U. z 2007 r., Nr 223, poz. 1655 z późn. zm.)

oświadczam(y), że:

1. Spełniam(y) warunki udziału w postępowaniu o udzielenie zamówienia publicznego;
2. Posiadam(y) uprawnienia do wykonywania określonej działalności lub czynności objętych niniejszym zamówieniem;
3. Posiadam(y) niezbędną wiedzę i doświadczenie oraz dysponuję(emy) potencjałem technicznym i osobami zdolnymi do wykonania zamówienia lub przedstawiam(y) pisemne zobowiązanie innych podmiotów do udostępnienia potencjału technicznego i osób zdolnych do wykonania zamówienia;
4. Znajduję(emy) się w sytuacji finansowej i ekonomicznej, zapewniającej wykonanie zamówienia;
5. Nie podlegam(y) wykluczeniu z postępowania o udzielenie zamówienia na podstawie przesłanek zawartych w art. 24 ust 1 - 2 cyt. ustawy.
6. Udzielę(imy) zamawiającemu gwarancji i rękojmi na wykonane prace projektowe do czasu zakończenia realizacji robót budowlanych wg projektu lecz nie dłużej niż: do 30.03.2013 r.

.....
miejscowość i data

.....
pieczęć i podpis wykonawcy

(*) W przypadku oferty wspólnej wymienić wszystkich wykonawców tworzących konsorcjum, oświadczenie podpisuje pełnomocnik wykonawców.

Wykaz min. 1 wykonanej usługi w okresie ostatnich 3 lat przed dniem wszczęcia postępowania o udzielenie zamówienia, a jeżeli okres prowadzenia działalności jest krótszy – w tym okresie, odpowiadającej swoim rodzajem (dokumentacja projektowa remontu lub budowy budynku użyteczności publicznej pełniącego funkcję ochrony zdrowia lub edukacji) i wartością (min. 30 000,00 zł) przedmiotowi zamówienia

Lp.	Odbiorca usługi nazwa i adres	Przedmiot usługi	Wartość zł	Data wykonania	Numer dokumentu potwierdzającego należyte wykonanie usług

.....
miejsowość i data

.....
pieczętka i podpis wykonawcy

Uwaga:
Do wykazu należy załączyć dokumenty potwierdzające należyte wykonanie przedstawionych w wykazie usług.

Wykaz osób

Wykaz osób, którymi dysponuje wykonawca i które będą uczestniczyć w wykonywaniu zamówienia

Tabela nr 1.

L.p	Imię i nazwisko	Zakres wykonywanych czynności	Doświadczenie	Wykształcenie	Kwalifikacje zawodowe	Inne informacje
1)						
2)						
3)						

lub

Wykaz osób, którymi będzie dysponował wykonawca i które będą uczestniczyć w wykonywaniu zamówienia

Tabela nr 2.

L.p	Imię i nazwisko	Zakres wykonywanych czynności	Doświadczenie	Wykształcenie	Kwalifikacje zawodowe	Inne informacje
1)						
2)						
3)						

.....
miejsowość i data

.....
pieczętka i podpis wykonawcy

Uwaga:

Do wykazu należy załączyć odpis uprawnień budowlanych, o których mowa w pkt 8 siwz wraz z aktualną na dzień składania ofert zaświadczeniem o przynależności do właściwej Izby Samorządu Zawodowego.

Załączyć pisemne zobowiązanie innych podmiotów do udostępnienia osób zdolnych do wykonania zamówienia, o ile wykazano osoby w tabeli nr 2.

PODWYKONAWCY

Lp.	Rodzaj powierzonych części zamówienia	Wartość powierzonych części zamówienia

OŚWIADCZENIE

1. W zakresie realizacji przedmiotu zamówienia i zobowiązań wynikających z tyt. gwarancji i rękojmi, generalny wykonawca odpowiedzialny będzie wobec zamawiającego za wszelkie działania i zaniechania podwykonawców jak za własne działania lub zaniechania, zgodnie z przepisami Kodeksu Cywilnego
2. Generalny wykonawca będzie przeprowadzał we własnym zakresie wszelkie rozliczenia finansowe świadczeń realizowanych przez podwykonawców w ramach umowy.

.....
miejsowość i data

.....
pieczęć i podpis wykonawcy

UMOWA

zawarta w Mikołowie dnia, zgodnie z przepisami ustawy „Prawo zamówień publicznych”, pomiędzy:

Gminą Mikołów, 43-190 Mikołów, Rynek 16, reprezentowaną przez
Zastępcę Burmistrza Miasta - mgr inż. Adama Putkowskiego
zwaną dalej Zamawiającym

a

.....z siedzibą w przy ul.,
reprezentowanym przez zwanym dalej Wykonawcą.

§ 1

Zamawiający zleca, a Wykonawca przyjmuje do wykonania w oparciu o przeprowadzone postępowanie w trybie przetargu nieograniczonego, zamówienie:

Kod CPV:

71220000-6 Usługi projektowania architektonicznego

Opracowanie dokumentacji projektowej rozbudowy i przebudowy wraz z termomodernizacją Żłobka Miejskiego przy ul. Konstytucji 3 Maja 18 w Mikołowie i uzyskanie ostatecznej decyzji pozwolenia na budowę.

Dane obiektu:

Pow. zabudowy – 370,1 m²

Pow. użytkowa – 759,4 m²

Kubatura – 3756 m³

Powierzchnia działki - 2692,0 m²

Wysokość kondygnacji nadziemnych – powyżej 3,0 m

Wysokość piwnic – w miejscu najwyższym 2,52 m, w miejscu najniższym 2,44 m

Dane dotyczące funkcjonującego żłobka:

Ilość dzieci – 100

Ilość grup – 4

Ilość personelu – 28 osób

Zakres opracowania:

- inwentaryzacja w zakresie niezbędnym do wykonania projektu wraz z ekspertyzą dotyczącą stanu technicznego budynku wykonaną pod kątem przebudowy - w 2 egz. wraz z zapisem w formie elektronicznej PDF
- projekt budowlano-wykonawczy wszystkich branż (architektoniczna i konstrukcyjno-budowlana, instalacyjna, drogowa) - w 6 egz. wraz z zapisem w formie elektronicznej PDF
- projekt zagospodarowania terenu i małej architektury - w 6 egz. wraz z zapisem w formie elektronicznej PDF
- projekt termomodernizacji - w 6 egz. wraz z zapisem w formie elektronicznej PDF
- audyt energetyczny - 3 egz. wraz z zapisem w formie elektronicznej PDF
- karta audytu wg załącznika Nr A do siwz
- specyfikacja techniczna wykonania i odbioru robót- 4 egz. wraz z zapisem w formie elektronicznej PDF
- kosztorysy inwestorskie – wszystkie branże- 2 egz. wraz z zapisem w formie elektronicznej PDF
- przedmiary robót – wszystkie branże- 2 egz. wraz z zapisem w formie elektronicznej PDF

- uzyskanie map do celów projektowych oraz niezbędnych warunków, uzgodnień z właściwymi gestorami mediów oraz opinii innych organów wymaganych przepisami szczególnymi, w tym uzyskanie pozwolenia na budowę.

1) Projekt architektoniczny i konstrukcyjno-budowlany

- rozwiązanie projektowe przebudowy przedmiotowego budynku wraz z dostosowaniem obiektu do obowiązujących przepisów wymaganych dla budynku żłobka, zgodne z koncepcją funkcjonalną wykonaną w czerwcu 2009r. przez Pracownię Architektoniczną „CAMPO” S.C. Krystyna Tokarz i Marian Witkowski, tj. budowa windy, zagospodarowanie pomieszczeń żłobka na wózkownię, przebudowa oddziałów, w skład których będą wchodzić: szatnie z poczekalnią, sala dla dzieci z zespołem sanitarnym, rozdzielnia posiłków ze zmywalnią, przedsionek, dobudowa tarasów dostępnych z sal dla dzieci na poziomie parteru, dostosowanie pomieszczeń dla personelu żłobka, tj.: pomieszczenie socjalne, sanitariaty, dwa pokoje biurowe, budowa kuchni na poziomie piwnic z zapleczem produkcyjnym i magazynowym oraz zespołem sanitarno-socjalnym dla pracowników kuchni, zagospodarowanie pomieszczeń na składy porządkowe z brudownikami.

UWAGA: W celu wykorzystania pomieszczeń piwnicznych na wyżej opisane funkcje należy pogłębić piwnice minimum do średniej wysokości w świetle 2,5 m oraz przygotować inwestorowi niezbędne dokumenty do uzyskania zgody od Państwowego Wojewódzkiego Inspektora Sanitarnego w Katowicach na odstąpienie od wysokości pomieszczeń i od zagłębienia poniżej terenu.

- rozwiązanie projektowe ze względu na oryginalny charakter obiektu musi zachować jego historyczny wygląd
- rozwiązanie projektowe gruntowego remontu dachu wraz z konstrukcją i pokryciem
- rozwiązanie projektowe remontu elewacji z zaprojektowaniem nowej stolarki okiennej z nowymi parapetami zewnętrznymi i remontem gzymsu
- rozwiązanie projektowe naprawy izolacji pionowej ścian fundamentowych
- rozwiązanie projektowe remontu budynku gospodarczego
- rozwiązanie projektowe wymiany instalacji wodno-kanalizacyjnej z przystosowaniem instalacji do obowiązujących przepisów (wymiana instalacji, przyborów i armatury)
- rozwiązanie projektowe wymiany kanalizacji deszczowej;
- rozwiązanie projektowe wymiany instalacji elektrycznej i teletechnicznej;

2) Projekt termomodernizacji budynku

- rozwiązanie projektowe ocieplenia ścian z kolorystyką;
- rozwiązanie projektowe ocieplenia posadzki poddasza nieużytkowego oraz posadzek piwnic;
- rozwiązanie projektowe wymiany okien i drzwi zewnętrznych;
- rozwiązanie projektowe wymiany wewnętrznej instalacji c.o. (bez kotłowni, która była wykonana w 2007r. – ewentualna wymiana kotła);
- rozwiązanie projektowe wentylacji grawitacyjnej pomieszczeń i wentylacji mechanicznej;

3) Projekt zagospodarowania terenu i małej architektury:

- rozwiązanie projektowe wymiany ogrodzenia (od strony ul. Konstytucji 3 Maja, od strony parku, wewnętrznego ogrodzenia do placu zabaw),

- rozwiązanie projektowe modernizacji placu zabaw,
- rozwiązanie projektowe dostosowania ciągów pieszych oraz ewentualnych miejsc parkingowych.

UWAGA: Projekty powinny być opracowane całościowo dla poszczególnych zagadnień.

Dokumentację projektową należy sporządzić zgodnie z Rozporządzeniem Ministra Infrastruktury z dn. 02.09.2004 r. w sprawie szczegółowego zakresu i formy dokumentacji projektowej, specyfikacji technicznych wykonania i odbioru robót budowlanych (Dz. U. Nr 202, poz. 2072) i ma ona składać się z:

- a) projektów budowlanych w zakresie uwzględniającym specyfikację robót budowlanych wraz z aktualizacją podkładów mapowych uwzględniających S+W+U+E dla zakresu objętego projektem
- b) projektów wykonawczych uzupełniających i uszczegóławiających projekt budowlany w zakresie i stopniu dokładności niezbędnym do sporządzenia przedmiaru robót, kosztorysu inwestorskiego, przygotowania oferty przez wykonawcę i realizacji robót budowlanych
- c) specyfikacji technicznych wykonania i odbioru robót budowlanych w zakresie, o którym mowa w § 14 cyt. Rozporządzenia
- d) przedmiarów robót składających się z części, o których mowa w § 6 cyt. Rozporządzenia
- e) informacji dotyczącej bezpieczeństwa i ochrony zdrowia
- f) kosztorysów inwestorskich, wykonanych zgodnie z Rozporządzeniem Ministra Infrastruktury z 18.05.2004 r. w sprawie określenia metod i podstaw sporządzania kosztorysu inwestorskiego, obliczania planowanych kosztów prac projektowych oraz planowanych kosztów robót budowlanych określonych w programie funkcjonalno – użytkowym (Dz. U. Nr 130, poz. 1389).

Audyt energetyczny należy wykonać zgodnie z Rozporządzeniem Ministra Infrastruktury z dnia 17.03.2009 r. w sprawie szczegółowego zakresu i form audytu energetycznego oraz części audytu remontowego, wzorów kart audytów, a także algorytmu oceny opłacalności przedsięwzięcia termomodernizacyjnego,

Wykonawca we wszystkich opracowaniach nie może wskazywać znaków towarowych, patentów lub pochodzenia określając przedmiot zamówienia chyba, że jest to uzasadnione specyfiką przedmiotu zamówienia i nie można użyć dostatecznie dokładnych określeń, a wskazaniu takiemu towarzyszą wyrazy lub równoważny oraz przedstawione są parametry funkcjonalno – użytkowe, które służą do weryfikacji równoważności.

§ 2

1. Opracowanie lub jego części, stanowiące umówiony przedmiot odbioru powinny być zaopatrzone w wykaz poszczególnych opracowań oraz pisemne oświadczenie Wykonawcy, iż zostały wykonane zgodnie z umową, obowiązującymi przepisami techniczno-budowlanymi i normami oraz, że zostały wykonane w stanie kompletnym z punktu widzenia celu, któremu mają służyć.
2. O ile wykonawca uzna, że organ administracji publicznej poprzez zwłokę w działaniu lub inną czynność wyrządził mu szkodę w ramach realizacji niniejszej umowy, będzie dochodził jej naprawienia bez udziału Zamawiającego.

§ 3

1. Termin wykonania zamówienia do 30.03.2010 r. (łącznie z uzyskaniem ostatecznej decyzji pozwolenia na budowę).

2. Wykonawca przenosi bezpłatnie na zamawiającego autorskie prawa majątkowe we wszystkich polach eksploatacji, w momencie odbioru dokumentacji projektowej.

§ 4

1. Wykonawca zobowiązuje się udzielić ustnych i pisemnych informacji o zawansowaniu prac projektowych na każdorazowe żądanie Zamawiającego.
2. Zamawiający zastrzega sobie prawo do bieżącej weryfikacji proponowanych przez Wykonawcę rozwiązań technicznych materiałów i technologii. Zastosowanie konkretnych rozwiązań projektowych wymaga akceptacji Zamawiającego.
3. Prawa i obowiązki autora projektu w trakcie realizacji budowy reguluje ustawa „Prawo budowlane”.
4. Do obowiązków wykonawcy należy:
 - a) zapoznanie się z dokumentami będącymi w posiadaniu Zamawiającego przed rozpoczęciem prac projektowych,
 - b) szczegółowe sprawdzenie w terenie warunków wykonania zamówienia,
 - c) opisywanie proponowanych materiałów i urządzeń za pomocą parametrów technicznych tzn. bez podawania ich nazw, o ile to nie będzie możliwe użycie określenia „lub równoważne” i podanie parametrów uznanych za równoważne.
 - d) zastosowanie w projekcie rozwiązań standardowych skutkujących optymalizacją kosztów.

§ 5

Wykonawca może powierzyć wykonanie części prac podwykonawcom.

§ 6

1. Wartość wynagrodzenia za opracowanie dokumentacji, o której mowa w § 1 wynosi:
netto: zł
należny podatek Vat 22% zł
brutto.....zł
słownie: zł
2. Wynagrodzenie ryczałtowe będzie niezmienne do końca trwania umowy.
3. Kwota określona w ust. 1 zawiera koszt wszelkich materiałów i dokumentów niezbędnych do zrealizowania zamówienia oraz koszt uzyskania niezbędnych uzgodnień i pozwoleń.

§ 7

1. Zapłata wynagrodzenia, o którym mowa w § 6 umowy, nastąpi po protokołarnym odbiorze dokumentacji projektowej przez zamawiającego.
2. Wykonawca nie może bez pisemnej zgody Zamawiającego dokonać przelewu wierzytelności na rzecz osoby trzeciej.
3. Wykonawca ma obowiązek usunięcia na własny koszt wszelkich wad i usterek w opracowanej przez siebie dokumentacji projektowej w terminie wskazanym przez Zamawiającego.
4. Powielanie, reprodukcja przedmiotu zamówienia przez Zamawiającego dla celów realizacji inwestycji nie wymaga odrębnej zgody Wykonawcy.
5. Termin płatności faktury – do 30 dni od daty dostarczenia do Zamawiającego. Fakturę można wystawić po obustronnym podpisaniu protokołu odbioru.

§ 8

1. Zamawiający oświadcza, że posiada środki finansowe na realizację przedmiotu umowy.
2. Należność za wykonanie przedmiotu zamówienia będzie płatna z konta Zamawiającego na konto Wykonawcy wskazane w fakturach.

§ 9

1. Wykonawca wniesie zabezpieczenie należytego wykonania umowy w wysokości 5% wartości umowy brutto w kwocie..... zł, przed podpisaniem umowy.
2. Wysokość kwoty służącej do pokrycia roszczeń w ramach gwarancji i rękojmi wynosi 30% kwoty zabezpieczenia należytego wykonania umowy, tj. zł.
3. Część zabezpieczenia gwarantująca zgodnie z umową wykonanie usług zostanie zwrócona w terminie 30 dni od dnia wykonania zamówienia i uznania przez zamawiającego za należyte wykonane.
Kwota pozostawiona na zabezpieczenie roszczeń z tytułu rękojmi za wady lub gwarancji jakości w wysokości 30 % zabezpieczenia zostanie zwrócona nie później, niż w 15. dniu po upływie okresu rękojmi za wady lub gwarancji jakości.

§ 10

1. Do kierowania i koordynowania pracami projektowymi z ramienia Wykonawcy wyznacza się Projektanta
2. Jako koordynatora Zamawiającego w zakresie wykonywania obowiązków umownych wyznacza się

§ 11

Wykonawca udziela Zamawiającemu gwarancji i rękojmi na wykonane prace projektowe do czasu zakończenia realizacji robót budowlanych wg projektu, lecz nie dłużej niż: do 30.03.2013 r.

§ 12

1. Wykonawca jest zobowiązany do zapłaty Zamawiającemu kar umownych:
 - za zwłokę w wykonaniu przedmiotu zamówienia - w wysokości 0,1 % wynagrodzenia netto określonego w § 6 za każdy dzień zwłoki, licząc od terminu ustalonego w § 3 ust. 1 umowy,
 - za zwłokę w usunięciu wad projektowych w wysokości 0,1% wynagrodzenia netto określonego w § 6 za każdy dzień zwłoki, licząc od ustalonego przez strony terminu na usunięcie wad przez Wykonawcę,
 - za odstąpienie od umowy przez Wykonawcę z przyczyn, za które ponosi on odpowiedzialność – w wysokości 30% wynagrodzenia netto określonego w § 6.
 - za odstąpienie od umowy przez Zamawiającego, z przyczyn, za które odpowiedzialność ponosi Wykonawca – w wysokości 30% wynagrodzenia netto określonego w § 6.
2. Zamawiający zobowiązany jest zapłacić Wykonawcy karę umowną za odstąpienie od umowy ze swojej winy – w wysokości 30% wynagrodzenia netto określonego w § 6 umowy, z wyjątkiem przypadków określonych w art. 145 ustawy Prawo Zamówień Publicznych.
3. Strony przewidują możliwość dochodzenia odszkodowania uzupełniającego, jeżeli kary umowne nie pokrywają poniesionej szkody.
4. Należność z tytułu kar umownych Zamawiający potrąci z faktury wystawionej przez Wykonawcę lub z zabezpieczenia należytego wykonania umowy.

§ 13

W sprawach nieuregulowanych niniejszą umową mają zastosowanie przepisy ustawy Prawo zamówień publicznych i Kodeksu Cywilnego.

§ 14

Sprawy sporne wynikające z treści niniejszej umowy strony poddają pod rozstrzygnięcie właściwego miejscowo dla Zamawiającego sądu powszechnego.

§ 15

Wszelkie zmiany umowy wymagają formy pisemnej.

§ 16

Umowę sporządzono w czterech jednobrzmiących egzemplarzach, z których trzy otrzymuje Zamawiający, a jeden Wykonawca.

ZAMAWIAJĄCY

WYKONAWCA

ZALĄCZNIK A do SIWZ

Data

Załącznik nr B2/3c

KARTA AUDYTU ENERGETYCZNOGO OBIEKTU

A		Dane ogólne	
1	Wnioskodawca		
2	Nazwa zadania		
3	Adres obiektu		
4	Przeznaczenie budynku		
5	Konstrukcja / technologia budynku		
6	Liczba kondygnacji		
7	Kubatura części ogrzewanej [m ³]		
8	Powierzchnia części ogrzewanej [m ²]		

B		System grzewczy		Stan przed termomodernizacją	Stan po termomodernizacji
1	Charakterystyka źródła ciepła (rodzaj źródła ciepła-kotłownia/wymiennikownia wbudowana, źródło zdalaczynne, liczba sztuk, producent, typ, moc, rok produkcji, wysokość kominy)				
2	Charakterystyka instalacji c.o. (grzejniki, zawory termostacyjne, przewody)				
3	Zapotrzebowanie mocy [kW]				
4	Zapotrzebowanie energii netto [GJ/a]				
5	Sprawność wytwarzania				
6	Sprawność przesyłu				
7	Sprawność regulacji				
8	Sprawność wykorzystania				
9	Współczynnik uwzględniający przerwy w ogrzewaniu w okresie doby				
10	Współczynnik uwzględniający przerwy w ogrzewaniu w okresie tygodnia				
11	Zapotrzebowanie energii brutto [GJ/a]				

C		Przegrody budowlane oddzielające część ogrzewaną od powietrza zewnętrznego i części nieogrzewanej		Stan przed termomodernizacją		Stan po termomodernizacji		
		Powierzchnia przegrody [m ²]	Wsp. przen. ciepła przegrody [W/m ² K]	Grubość izolacji [cm]	Wsp. przew. ciepła izolacji [W/mK]	Wsp. przen. ciepła przegrody [W/m ² K]		
1	Ściany zewnętrzne							
2	Ściany przy gruncie							
3	Stropodach							
4	Dach							
5	Strop nad najwyższą kondygnacją							
6	Strop piwnicy							
7	Podłoga na gruncie I strefa							
8	Podłoga na gruncie II strefa							
9	Okna							
10	Drzwi/bramy							
11	Inne							
12	Kryterium wyboru zaproponowanej grubości izolacji (np. NPV, SPBT, R _{min})							

D		Wentylacja grawitacyjna		Stan przed termomodernizacją	Stan po termomodernizacji
1	Liczba wymian [1/h]				
2	Strumień powietrza [m ³ /h]				

E		Ciepła woda użytkowa		Stan przed termomodernizacją	Stan po termomodernizacji
1	Sposób przygotowania c.w.u.				
2	Liczba osób korzystających z c.w.u.				
3	Średnie dobowe zapotrzebowanie na c.w.u. [m ³ /d]				
4	Roczne zapotrzebowanie na c.w.u. [m ³ /a]				
5	Zapotrzebowanie mocy [kW]				
6	Zapotrzebowanie energii netto [GJ/a]				
7	Sprawność wytwarzania				
8	Sprawność instalacji (przesyłu, regulacji, cyrkulacji)				
9	Zapotrzebowanie energii brutto [GJ/a]				

F	Wentylacja mechaniczna	Stan przed termomodernizacją	Stan po termomodernizacji
1	Sposób doprowadzenia i odprowadzenia powietrza		
2	Sposób wytwarzania i dostarczania ciepła		
3	Liczba wymian [l/h]		
4	Strumień powietrza [m ³ /h]		
5	Stopień odzysku ciepła		
6	Zapotrzebowanie mocy [kW]		
7	Zapotrzebowanie energii netto [GJ/a]		
8	Sprawność wytwarzania		
9	Sprawność instalacji (przesyłu, regulacji, wykorzystania)		
10	Zapotrzebowanie energii brutto [GJ/a]		

G	Instalacja ciepła technologicznego	Stan przed termomodernizacją	Stan po termomodernizacji
1	Charakterystyka odbiorników ciepła		
2	Sposób wytwarzania i dostarczania ciepła		
3	Zapotrzebowanie mocy [kW]		
4	Zapotrzebowanie energii netto [GJ/a]		
5	Sprawność wytwarzania		
6	Sprawność instalacji (przesyłu, regulacji, wykorzystania)		
7	Zapotrzebowanie energii brutto [GJ/a]		

H	Instalacja solarna	Stan przed termomodernizacją	Stan po termomodernizacji
1	Powierzchnia kolektorów słonecznych [m ²]		
2	Produkcja energii (loco zasobnik ciepła) [GJ/a]		
3	Oszczędność energii z uwzględnieniem sprawności źródła ciepła, którego pracę zastępuje instalacja solarna [GJ/a]		

I	Zestawienie zbiorcze	Stan przed termomodernizacją	Stan po termomodernizacji
1	Zapotrzebowanie mocy [kW]		
2	Zapotrzebowanie energii netto [GJ/a]		
3	Zapotrzebowanie energii brutto loco obiekt (z uwzględnieniem oszczędności uzyskanej dzięki zastosowaniu instalacji solarnej) [GJ/a]		
4	Rodzaj paliwa (węgiel, koks, gaz, olej, biomasa, itd.) ¹⁾		
5	Wartość opałowa paliwa [MJ/Mg, MJ/m ³] ¹⁾		
6	Ilość paliwa [Mg/a, m ³ /a] ¹⁾		
7	Zawartość siarki w paliwie [%]		
8	Zawartość popiołu w paliwie [%]		
9	Moc zamówiona [kW]		x
10	Rzeczywiste roczne zużycie paliwa uśrednione ze okres trzech ostatnich lat [Mg/a, m ³ /a] ¹⁾ (w przypadku zasilania z sieci ciepłowniczej zamiast zużycia paliwa należy podać rzeczywiste roczne zużycie energii uśrednione za okres trzech ostatnich lat [GJ/a])		x
11	Cena jednostkowa paliwa / energii [zł/Mg, zł/m ³ , zł/GJ] ¹⁾		
12	Roczny koszt paliwa / energii [zł/a]		
13	Oплата stała za ogrzewanie (dotyczy zasilania z sieci ciepłowniczej) [zł/MW/m-c]		
14	Roczny koszt opłaty stałej (dotyczy zasilania z sieci ciepłowniczej) [zł/a]		
15	Roczny koszt obsługi [zł/a]		
16	Roczny całkowity koszt eksploatacji [zł/a]		
17	Roczna oszczędność kosztów eksploatacji [zł/a]		
18	Całkowite nakłady inwestycyjne [zł]		
19	Prosty czas zwrotu (SPBT) [lata]		
20	Wartość bieżąca netto (NPV) określona przy następujących założeniach: - finansowanie wyłącznie ze środków własnych - stopa dyskonta =% - okres analizy =lat		
21	Wartość bieżąca netto (NPV) określona przy następujących założeniach: - finansowanie ze środków własnych oraz ze źródeł zewnętrznych, w tym - dotacja -zł - pożyczka -zł, oprocentowana ...% w stosunku rocznym, umarzalna w wysokości ...% kwoty pożyczki - stopa dyskonta =% - okres analizy = lat		

1) - należy wybrać właściwą jednostkę

Oświadczam, że dane przedstawione w karcie audytu są zgodne z danymi zawartymi w audycie energetycznym

.....
podpis osoby sporządzającej kartę audytu

.....
pieczęć i podpis kierownika jednostki



PRACOWNIA ARCHITEKTONICZNA
S.C. "CAMPO" Krystyna Tokarz, Marian Witkowski

40-065 Katowice, ul. Mikołowska 100 a /biuro/
p. 301; tel/fax: (032) 204-18-45; NIP 634-10-46-259
www.campo.katowice.pl; projekty@campo.katowice.pl

Temat:

Koncepcja funkcjonalna modernizacji żłobka w Mikołowie
przy ul. Konstytucji 3 Maja 18

Inwestor:

Urząd Miasta Mikołów
ul. Rynek 16

Jednostka projektowa:

S.C. „CAMPO” K. Tokarz & M. Witkowski
ul. Gromadzka 30G, 40-771 Katowice

Branża:

Architektura

Autorzy:

architektura:

mgr inż. arch. K. Tokarz

mgr inż. arch. M. Witkowski

- upr. projektowe nr 223/91

- upr. projektowe nr 344/86

PRACOWNIA ARCHITEKTONICZNA
S.C. "CAMPO" Krystyna Tokarz, Marian Witkowski
40-771 Katowice, ul. Gromadzka 30 G
tel/fax: (032) 204-18-45 * NIP 634-10-46-259

Czerwiec 2009 r.

Spis zawartości

I. Część architektoniczna

-Opis

-Uprawnienia, przynależność do izby

-Rysunki

1. Sytuacja

2. Rzut piwnic

3. Rzut parteru

4. Rzut piętra

5. Rzut poddasza

6. Elewacja wejściowa

1.Temat:

Koncepcja funkcjonalna modernizacji żłobka w Mikołowie przy ul. Konstytucji 3 Maja 18

2.Inwestor:

Urząd Miasta Mikołów
ul. Rynek 16

3.Podstawa opracowania:

- umowa nr PN-43/08 z dnia 27.10.2008r.,
- wizja lokalna,
- schematy rzutów otrzymane od inwestora,
- uzgodnienia z inwestorem,

4.Opis koncepcji:

4.1 Stan istniejący:

Budynek żłobka położony jest w Mikołowie przy ul. Konstytucji 3 Maja 18 na działce nr 886/77.

Sąsiedztwo żłobka stanowią zabudowa mieszkaniowa, teren plant oraz gimnazjum.

Żłobek jest obiektem wolnostojącym, dwukondygnacyjnym z poddaszem, całkowicie podpiwniczony. Wzniesiony jest metodą tradycyjną.

Przeznaczony jest dla czterech grup wiekowych:

- do 12 miesiąca 22 dzieci, 1 piętro strona lewa od wejścia /grupa 1/,
- od 13 do 18 miesiąca 27 dzieci, parter lewa strona od wejścia /grupa 2/,
- od 19 do 26 miesiąca 22 dzieci, parter prawa strona od wejścia /grupa 3/,
- od 27 do 36 miesiąca 29 dzieci, 1 piętro prawa strona od wejścia /grupa 4/,

Obecnie przebywa w żłobku 100 dzieci, zatrudnienie około 28 osób.

Wobec braku tarasu i windy najmłodsza grupa znoszona jest do ogrodu przez personel.

Obiekt wyposażony jest w następujące instalacje:

- inst. wod.-kan.,
- inst. gazową,
- inst. elektryczną,
- C.O.,
- inst. telefoniczną,
- ciepło z własnej kotłowni,

4.2 Dane techniczne istniejącego budynku:

Powierzchnia działki - 2692,00 m²

Powierzchnia zabudowy - 370,10 m²

Powierzchnia użytkowa - 759,40 m²

Kubatura - 3756,00 m³

Wysokość kondygnacji

nadziemnych - powyżej 3m

Wysokość piwnic - w miejscu najwyższym 2,52m, w najniższym 2,44m,

4.2 Stan projektowany:

Celem opracowanej koncepcji modernizacji istniejącego żłobka jest dostosowanie układu funkcjonalnego do obecnie obowiązujących przepisów.

Wobec powyższego w koncepcji przewidziano:

- budowę windy przelotowej dostępnej z poziomu terenu, łączącej wszystkie

kondygnacje łącznie z piwnicą,

-wózkarnię przy windzie na parterze i w razie potrzeby w pom. -1.17 w piwnicy,

-przebudowę oddziałów dla 4 grup wiekowych, a w skład każdego oddziału wchodzić będą: szatnia z poczekalnią, sala dla dzieci z zespołem sanitarnym, rozdzielnia posiłków ze zmywalnią, do każdego oddziału wchodzi się z komunikacji ogólnej przez przedsionek,

-usytuowanie dwóch oddziałów dla najmłodszych grup wiekowych na parterze i dobudowę przy bocznych wejściach do budynku tarasów dostępnych z sal dla dzieci, zapewniając możliwość leżakowania najmłodszych dzieci bez wynoszenia do ogrodu,

-dla personelu żłobka: pomieszczenie socjalne na parterze, WC na parterze i piętrze oraz dodatkową szatnię w piwnicy /w razie potrzeby pom. -1.21/, dwa pokoje biurowe na piętrze, z których jeden przeznaczony jest na gabinet dyrektora,

-na poziomie piwnic budowę kuchni z zapleczem produkcyjnym i magazynowym oraz zespołem sanitarno socjalnym dla pracowników kuchni,

-skład porządkowy z brudownikiem na piętrze i w piwnicy,

Pozostałe pomieszczenia w piwnicy bez zmian.

Proponuje się przeanalizowanie możliwości podłączenia obiektu do sieci miejskiej, wtedy należałoby zlikwidować kotłownię, a na jej miejsce zaprojektować wymiennikownię.

Przed przystąpieniem do następnej fazy projektowej zaleca się wykonanie opinii budowlanej dotyczącej stanu technicznego pod kątem przebudowy oraz ekspertyzy kominiarskiej, która umożliwi przyjęcie najkorzystniejszego wariantu dla projektu wentylacji.

Wszystkie dane powierzchniowe zawarto na rysunkach.

UWAGA

W celu wykorzystania pomieszczeń piwnicznych na wyżej opisane funkcje należy pogłębić piwnice minimum do średniej wysokości w świetle 2,50m, a inwestor powinien wystąpić do Państwowego Wojewódzkiego Inspektora Sanitarnego w Katowicach o odstąpienie od wysokości pomieszczeń i od zagłębienia poniżej poziomu terenu.

4.3 Wnioski:

I. Niezbędne do dalszych prac projektowych jest wykonanie:

-szczegółowej inwentaryzacji budowlanej,

-ekspertyzy i inwentaryzacji kominiarskiej,

-opini budowlanej dotyczącej stanu technicznego obiektu,

II. Ze względu na oryginalny charakter obiektu należy zachować jego historyczny wygląd.

III. Modernizacja żłobka powinna oprócz przebudowy układu funkcjonalnego obejmować gruntowny remont elewacji i dachu wraz konstrukcją i pokryciem, wymianę stolarki okiennej itp.



Sytuacja

Temat:
Koncepcja funkcjonalna modernizacji żłobka w Mikołowie przy ul. Konstytucji 3 Maja 18.

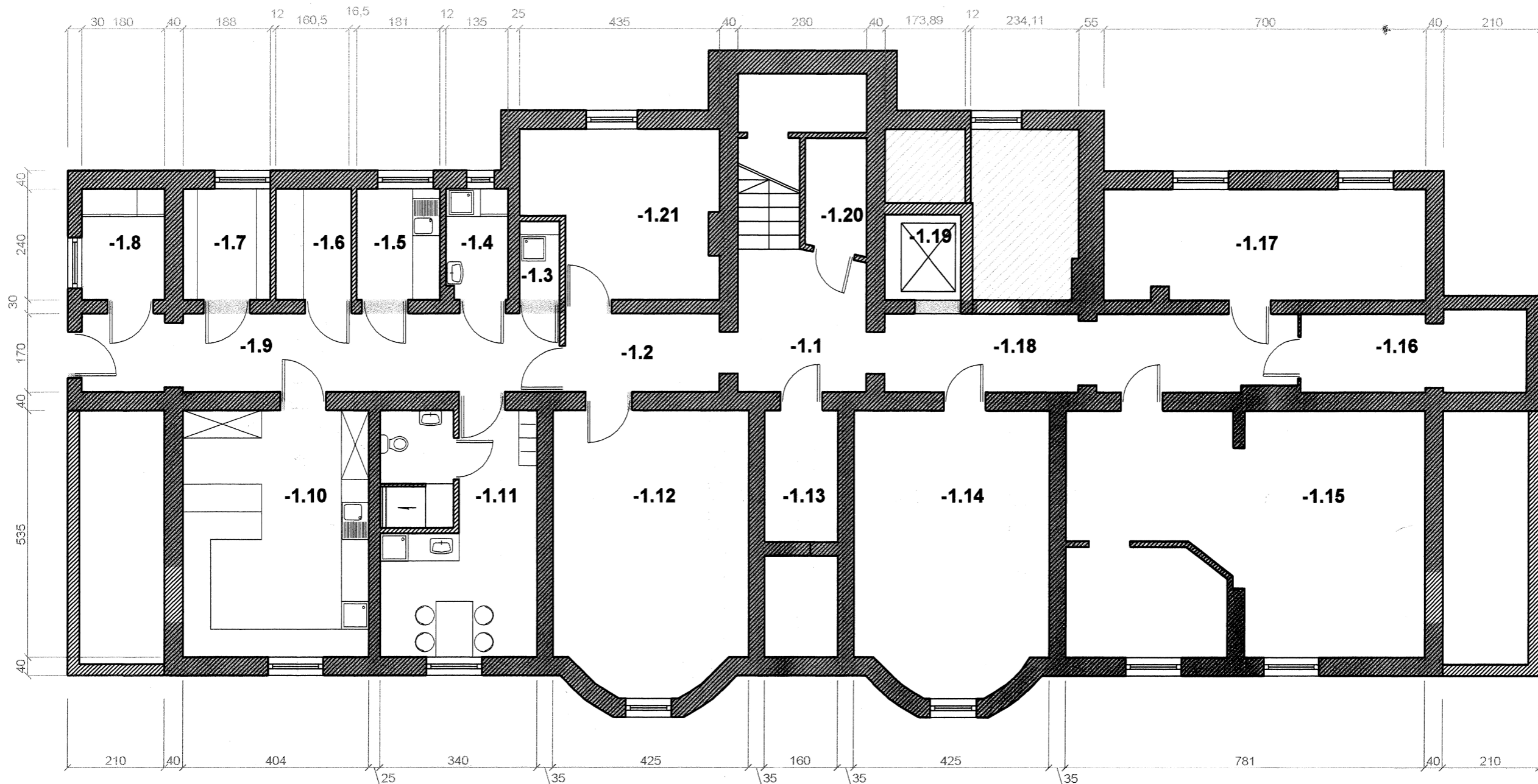
Typ i rysunek:
Sytuacja

Inwestor:
Urząd Miasta Mikołów
Mikołów, Rynek 16.

Autorzy:
mgr inż arch. K. Tokarz upr. 223/91
mgr inż arch. M. Witkowski upr. 344/86




S.C. CAMBO K. Tokarz, M. Witkowski
40-771 Katowice, ul. Gromadzka 30g
AutoCad LT - seria nr. 149-04336380

rys. nr 1 / skala 1:1000 / data - VI 2009



ZESTAWIENIE POW. UŻYTKOWEJ PIWNIC /m ² /		Razem pow. użyt. piwnic	
-1.1	Hol z klatką schodową	10.90	
-1.2	Korytarz	5.70	
-1.3	Pom. porządkowe	1.50	
-1.4	Magazyn jaj	3.20	
-1.5	Przygotownia brudna /obieralnia/	4.30	
-1.6	Magazyn warzyw i ziemniaków	3.90	
-1.7	Magazyn podręczny i prod. suchych	4.50	
-1.8	Pom. lodówek	4.30	
-1.9	Korytarz	17.40	
-1.10	Kuchnia z przygotowalnią czystą	21.60	
-1.11	Pokój socjalny z łazienką	17.70	
-1.12	Suszarznia, prasownia	25.00	
-1.13	Mag. środków czystości	4.50	
-1.14	Pralnia przepierkowa	25.00	
-1.15	Kotłownia	41.00	
-1.16	Magazyn	8.40	
-1.17	Magazyn wielofunkcyjny	16.70	
-1.18	Korytarz	15.00	
-1.19	Winda	3.10	
-1.20	Brudownik	3.30	
-1.21	Magazyn /szatnia/	14.10	

Oznaczenia rysunkowe:

-  ściany istniejące - do wyburzenia
-  ściany istniejące - do zachowania
-  ściany nowe

Rzut piwnic

Temat:
Koncepcja funkcjonalna modernizacji złołka
w Mikołowie przy ul. Konstytucji 3 Maja 18.

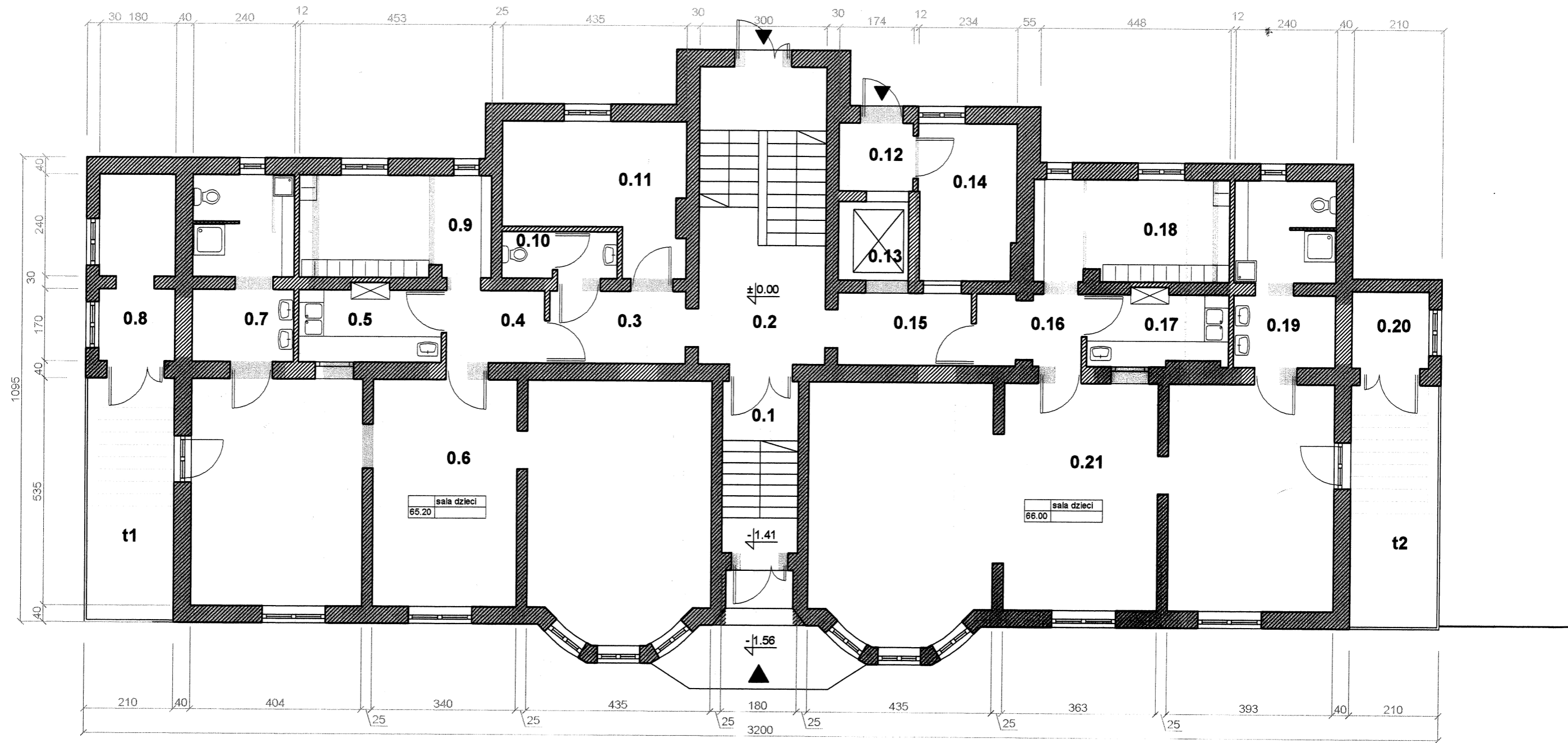
Temat rysunku:
Rzut piwnic.

Inwestor:
Urząd Miasta Mikołów
Mikołów, Rynek 16.

Autorzy:
mgr inż arch. K. Tokarz upr. 223/91
mgr inż arch. M. Witkowski upr. 344/86

rys. nr 2 skala 1:100 data - VI 2009

S.C. CAMPO K. Tokarz, M. Witkowski
40-771 Katowice, ul. Gromadzka 30g
AutoCad LT seria nr 349-04336380



ZESTAWIENIE POW. UŻYTKOWEJ PARTERU /m ² /		Razem pow. użyt. parteru /bez tarasów/	
0.1	Wiatrołap	7.30	
0.2	Hol z klatką schodową	21.00	
0.3	Korytarz	5.50	
0.4	Przedśionek oddziału 1	3.90	
0.5	Rozdzielnia posiłków /kuchnia mleczna/	5.90	
0.6	Sala pobytu - grupa 1 /dzieci do 12 mies. życia/	65.20	
0.7	Łazienka	10.10	
0.8	Magazyn sprzętu	7.70	
0.9	Szatnia z poczekalnią	10.80	
0.10	Wc personelu	2.90	
0.11	Pokój socjalny	12.40	
0.12	Wiatrołap	2.80	
0.13	Winda	3.10	
0.14	Wózkownia	8.40	
0.15	Korytarz	5.40	
0.16	Przedśionek oddziału 2	4.10	
0.17	Rozdzielnia posiłków	5.60	
0.18	Szatnia z poczekalnią	11.00	
0.19	Łazienka	10.10	
0.20	Magazyn sprzętu	3.20	
0.21	Sala pobytu - grupa 2 /dzieci 13- 18 mies. życia/	66.00	
t1; t2	Taras	2x	12.10

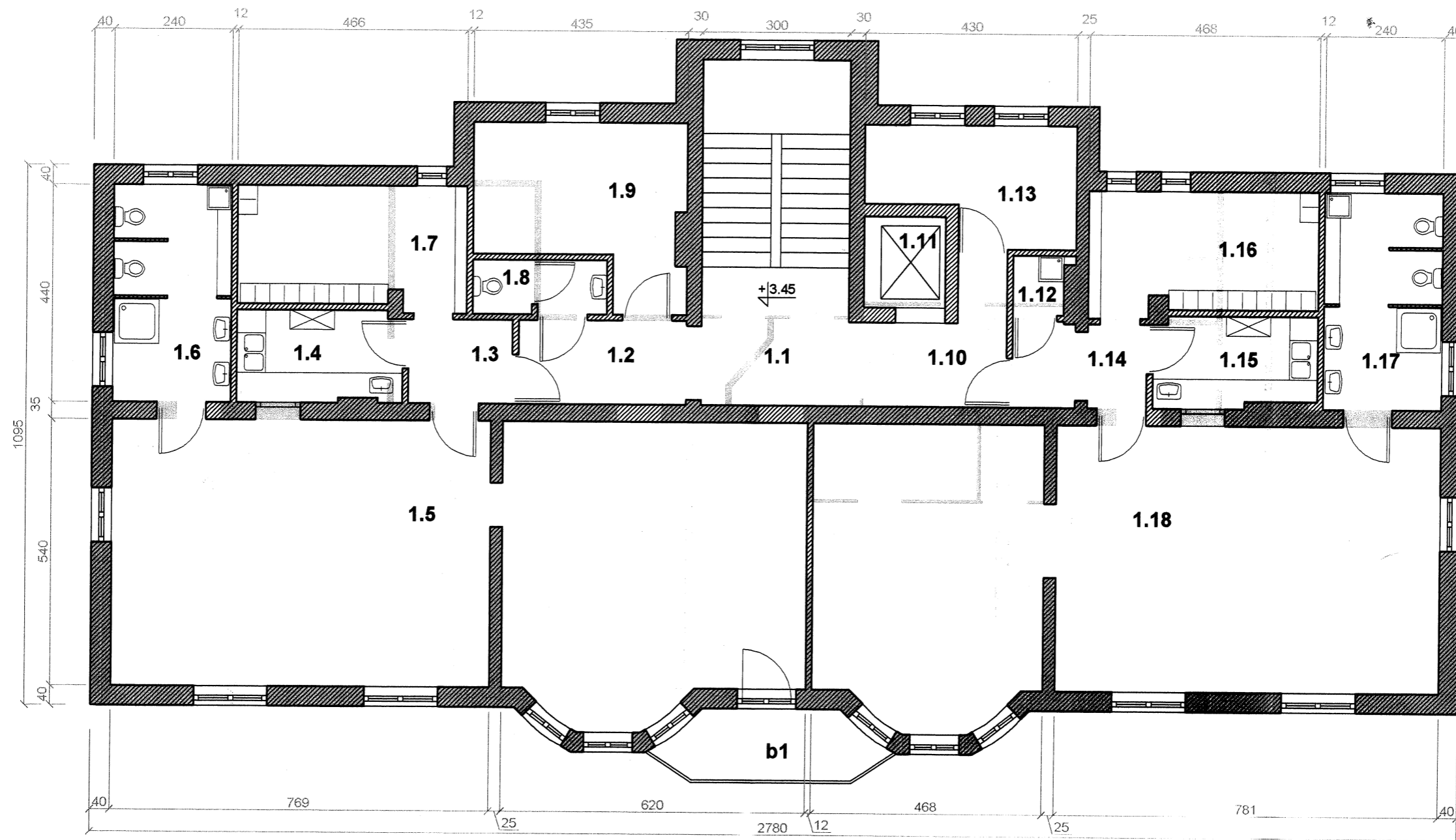
- Oznaczenia rysunkowe:
- ściany istniejące - do wyburzenia
 - ściany istniejące - do zachowania
 - ściany nowe

Rzut parteru

S.C. CAMPO K. Tokarz, M. Witkowski 40-771 Katowice, ul. Gromadzka 30g AutoCad LT seria nr 3-95-0436380	Temat: Koncepcja funkcjonalna modernizacji złobka w Mikołowie przy ul. Konstytucji 3 Maja 18.
	Temat rysunku: Rzut parteru.
	Inwestor: Urząd Miasta Mikołów Mikołów, Rynek 16.
	Autorzy: mgr inż arch. K. Tokarz upr. 223/91 mgr inż arch. M. Witkowski upr. 344/86
rys. nr 3 skala 1:100 data - VI 2009	




*nie wchodzi w zakres
 projektowej koncepcji.*

18.06.2009
 mgr inż. Małgorzata Bekierz
 rzeczoznawca d/s sanitarnogigienicznych
 nr uprawnień 31-1/93
 w zakresie - bez ograniczeń
 40-066 Katowice, ul. Sokolska 16a/58
 tel. (032) 2580559. 0 606975858



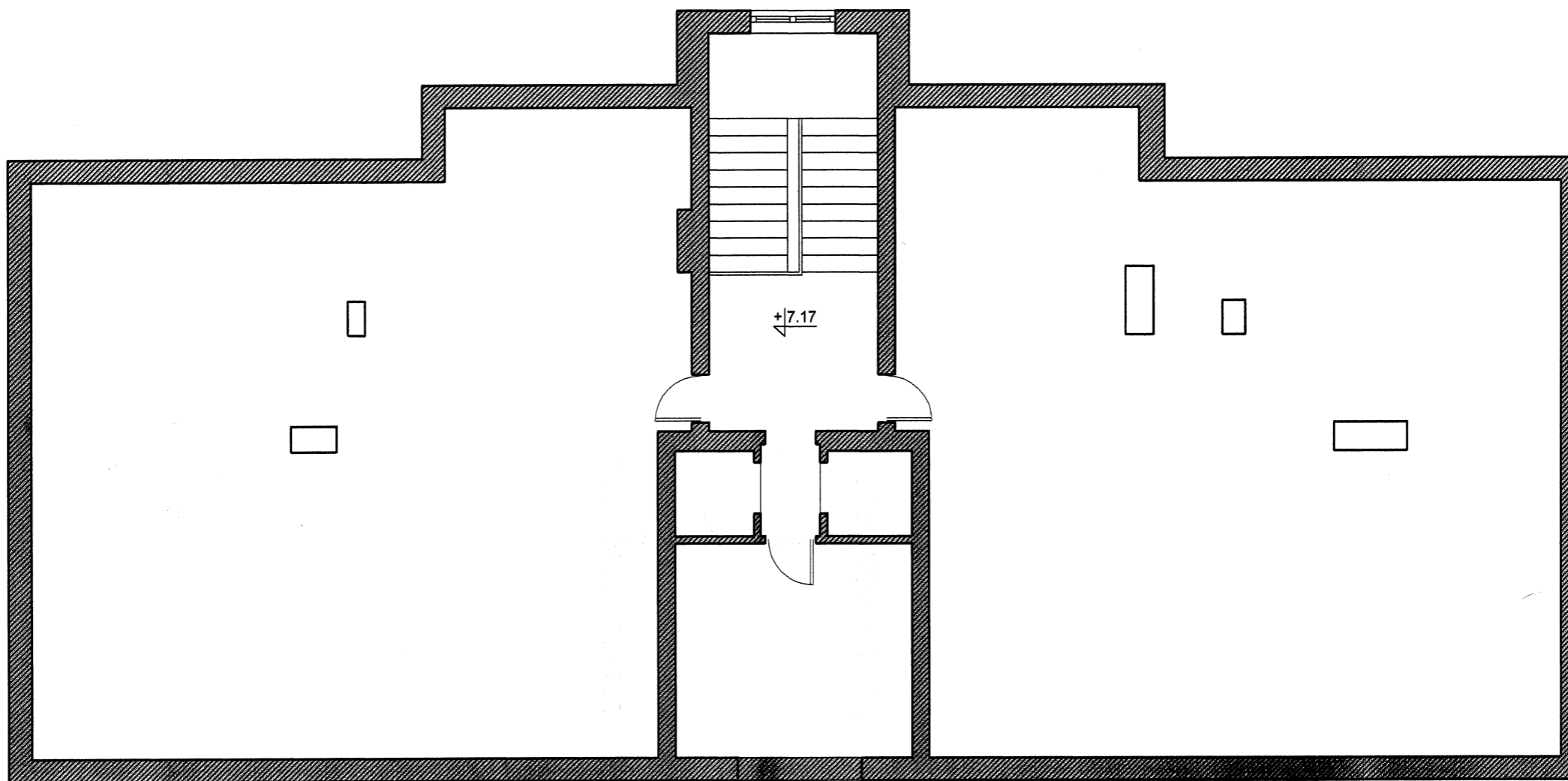
ZESTAWIENIE POW. UŻYTKOWEJ PIĘTRA /m ² /		Razem pow. użytk. piętra /bez balkonu/	
1.1	Hol z klatką schodową	21.00	
1.2	Korytarz	5.80	
1.3	Przedśionek oddziału 3	3.60	
1.4	Rozdzielnia posiłków	6.10	
1.5	Sala pobytu - grupa 3 /dzieci 19-26 mies. życia/	77.30	
1.6	Łazienka	10.50	
1.7	Szatnia z poczekalnią	11.30	
1.8	Wc personelu	3.00	
1.9	Gabinet dyrektora	13.10	
1.10	Korytarz		6.80
1.11	Winda		3.10
1.12	Pom. porządkowe		1.30
1.13	Pokój biurowy		9.00
1.14	Przedśionek oddziału 4		4.70
1.15	Rozdzielnia posiłków		6.00
1.16	Szatnia z poczekalnią		11.30
1.17	Łazienka		10.60
1.18	Sala pobytu - grupa 4 /dzieci 27- 36 mies. życia/		69.70
b1	Balkon		5.80

Oznaczenia rysunkowe:

-  ściany istniejące - do wyburzenia
-  ściany istniejące - do zachowania
-  ściany nowe

Rzut piętra

S.C. CAMPO K. Tokarz, M. Witkowski 40-771 Katowice, ul. Gromadzka 30g AutoCad LT seria nr 349-0436380	Temat: Koncepcja funkcjonalna modernizacji żłobka w Mikołowie przy ul. Konstytucji 3 Maja 18.	
	Temat rysunku: Rzut piętra.	
	Inwestor: Urząd Miasta Mikołów Mikołów, Rynek 16.	
	Autorzy: mgr inż arch. K. Tokarz upr. 223/91 mgr inż arch. M. Witkowski upr. 344/86	
rys. nr 4	skala 1:100	data - VI 2009



Uwaga !
 Ze względu na nieodpowiednią wysokość poddasza i brak dokładnej inwentaryzacji przyjęto wszystkie pomieszczenia jako gospodarcze

S.C. CAMPO K. Tokarz, M. Witkowski 40-771 Katowice, ul. Grzegorzka 30g AutoCad LT seria nr 349-04336380	Rzut poddasza		
	Temat: Koncepcja funkcjonalna modernizacji złobka w Mikołowie przy ul. Konstytucji 3 Maja 18.		
	Temat rysunku : Rzut poddasza.		
	Inwestor: Urząd Miasta Mikołów Mikołów, Rynek 16.		
	Autorzy: mgr inż arch. K. Tokarz upr. 223/91 mgr inż arch. M. Witkowski upr. 344/86		
	rys. nr 5	skala 1:100	data - VI 2009



Elewacja wejściowa

S.C. CAMPO K. Tokarz, M. Witkowski 40-771 Katowice, ul. Grzegorzka 30g AutoCad LT seria nr 349-04336380	Temat: Koncepcja funkcjonalna modernizacji złobka w Mikołowie przy ul. Konstytucji 3 Maja 18.
	Temat rysunku : Elewacja wejściowa.
	Inwestor: Urząd Miasta Mikołów Mikołów, Rynek 16.
	Autorzy: mgr inż arch. K. Tokarz upr. 223/91 mgr inż arch. M. Witkowski upr. 344/86
	rys. nr 6 skala 1:100 data - VI 2009