

SPECYFIKACJA ISTOTNYCH WARUNKÓW ZAMÓWIENIA

1. Zamawiający:

Gmina Mikołów

Rynek 16, 43-190 Mikołów

telefon: 032/3248500, fax: 032/3248400, strona internetowa: www.mikolow.eu

2. Tryb udzielenia zamówienia:

Przetarg nieograniczony prowadzony zgodnie z ustawą Prawo zamówień publicznych z dnia 29.01.2004 (j.t. Dz. U. z 2007 r. Nr 223, poz. 1655 z późn. zmianami).

3. Przedmiot zamówienia:

Kod CPV:

71320000-7 Usługi inżynierskie w zakresie projektowania

Opracowanie dokumentacji projektowej przebudowy skrzyżowania ulicy Dolnej z ulicą Rybnicką w Mikołowie wraz z odwodnieniem i uzyskaniem decyzji o zezwoleniu na realizację inwestycji drogowej w oparciu o ustawę z dnia 10.04.2003 r. o szczególnych zasadach przygotowania i realizacji inwestycji w zakresie dróg publicznych

Zakres prac obejmuje:

- aktualizację geodezyjnych podkładów mapowych,
- uzyskanie niezbędnych uzgodnień branżowych, protokołu ZUD, opinii i decyzji organów wymaganych przepisami,
- sporządzenie projektu budowlano - wykonawczego przebudowy skrzyżowania wraz z odwodnieniem w 4 egz. oraz w wersji elektronicznej na nośniku magnetycznym w formacie PDF,
- sporządzenie map z projektami podziału nieruchomości,
- opracowanie projektu organizacji ruchu: docelowej oraz na czas prowadzenia robót i uzyskanie jego zatwierdzenia przez właściwy organ,
- uzyskanie decyzji Starosty Powiatowego w Mikołowie o zezwoleniu na realizację inwestycji drogowej na podstawie wniosku, złożonego wraz z wymaganymi dokumentami, określonymi w art. 11d ustawy o szczególnych zasadach przygotowania i realizacji inwestycji w zakresie dróg publicznych (Dz. U. Nr 80, poz. 721 z 2003 r.),
- sporządzenie przedmiarów robót i kosztorysów inwestorskich (w programie NORMA PRO, NORMA 3 lub kompatybilnym) i dostarczenie ich również na płycie CD,
- opracowanie szczegółowych specyfikacji technicznych wykonania i odbioru robót w 4 egz. oraz w wersji elektronicznej na nośniku magnetycznym w formacie PDF.

Przedmiot zamówienia obejmuje również sprawowanie przez Wykonawcę nadzoru autorskiego, do końca realizacji zadania zgodnie z art. 20 ust. 1 pkt 4 ustawy Prawo budowlane.

4. Oferty częściowe i podwykonawcy:

Nie dopuszcza się częściowego składania ofert.

Dopuszcza się możliwość zatrudnienia podwykonawców.

5. Przewidywane zamówienia uzupełniające:

Nie przewiduje się.

6. Oferty wariantowe:

Nie dopuszcza się ofert wariantowych.

7. Termin wykonania zamówienia:

do 31.08.2010 r. (łącznie z uzyskaniem ostatecznej decyzji o zezwoleniu na realizację inwestycji drogowej)

8. Warunki udziału wykonawców w postępowaniu:

- 8.1. Posiadają uprawnienia do wykonywania określonej działalności lub czynności w zakresie odpowiadającym przedmiotowi zamówienia oraz nie podlegają wykluczeniu na podstawie art. 24 cyt. ustawy.
- 8.2. Posiadają niezbędną wiedzę i doświadczenie oraz dysponują potencjałem technicznym i osobami zdolnymi do wykonania niniejszego zamówienia lub przedstawia pisemne zobowiązanie innych podmiotów do udostępnienia potencjału technicznego i osób zdolnych do wykonania zamówienia:
 - a) zrealizowali w ciągu ostatnich 3 lat przed dniem wszczęcia postępowania o udzielenie zamówienia, a jeżeli okres prowadzenia działalności jest krótszy – w tym okresie min. 3 usługi odpowiadające swoim rodzajem i wartością przedmiotowi zamówienia:
 - min. 3 projekty robót drogowych, o wartości min. 20 000,00 zł (brutto) każdy
 - b) dysponują lub będą dysponować min. 1 osobą posiadającą uprawnienia budowlane do projektowania w specjalności drogowej,
- 8.3. Znajdują się w sytuacji ekonomicznej i finansowej zapewniającej wykonanie zamówienia.

Zamawiający ocenia spełnianie warunków udziału w postępowaniu w oparciu o ofertę wykonawcy, która musi zawierać wszystkie oświadczenia i dokumenty potwierdzające spełnianie warunków udziału w postępowaniu, zgodnie z formułą spełnia – nie spełnia.

9. Wykaz oświadczeń lub dokumentów potwierdzających spełnianie warunków udziału w postępowaniu:

- 9.1. W celu potwierdzenia spełniania warunku wymienionego w pkt. 8.1 siwz wykonawcy zobowiązani są przedłożyć:
 - a) aktualny odpis z właściwego rejestru albo aktualne zaświadczenie o wpisie do ewidencji działalności gospodarczej, jeżeli odrębne przepisy wymagają wpisu do rejestru lub zgłoszenia do ewidencji działalności gospodarczej, wystawiony nie wcześniej niż 6 miesięcy przed upływem terminu składania ofert.
- 9.2. W celu potwierdzenia spełniania warunku wymienionego w pkt. 8.2 siwz wykonawcy zobowiązani są przedłożyć:
 - a) wykaz min. 3 wykonanych usług w okresie ostatnich 3 lat przed dniem wszczęcia postępowania o udzielenie zamówienia, a jeżeli okres prowadzenia działalności jest krótszy – w tym okresie, odpowiadających swoim rodzajem i wartością przedmiotowi zamówienia:
 - min. 3 projekty robót drogowych, o wartości min. 20 000,00 zł (brutto) każdy z podaniem ich wartości, przedmiotu, dat wykonania i odbiorców oraz załączenie dokumentów potwierdzających, że usługi te zostały wykonane należycie (wg zał. Nr 3 do siwz);

b) wykaz osób, którymi dysponuje lub będzie dysponował wykonawca i które będą uczestniczyć w wykonywaniu zamówienia wraz z informacjami na temat ich kwalifikacji zawodowych, doświadczenia i wykształcenia niezbędnych do wykonania zamówienia, a także zakresu wykonywanych przez nie czynności (wg zał. Nr 4 do siwz).

O ile wykonawca wykaże osoby, którymi będzie dysponował należy przedstawić pisemne zobowiązanie innych podmiotów do udostępnienia osób zdolnych do wykonania zamówienia.

Do wykazu należy załączyć odpis uprawnień budowlanych, o których mowa w pkt 8 siwz wraz z aktualnym na dzień składania ofert zaświadczeniem o przynależności do właściwej Izby Samorządu Zawodowego

Jeżeli w kraju pochodzenia osoby lub w kraju, w którym wykonawca ma siedzibę lub miejsce zamieszkania, nie wydaje się dokumentów, o których mowa powyżej zastępuje się je dokumentem zawierającym oświadczenie złożone przed notariuszem, właściwym organem sądowym, administracyjnym albo organem samorządu zawodowego lub gospodarczego odpowiednio kraju pochodzenia osoby lub kraju, w którym wykonawca ma siedzibę lub miejsce zamieszkania.

9.3. Oświadczenie o spełnianiu warunków udziału w postępowaniu (wg zał. Nr 2 do siwz).

UWAGA:

Powyższe dokumenty należy przedstawić w formie oryginałów lub kserokopii poświadczonych za zgodność z oryginałem przez wykonawcę.

10. Sposób porozumiewania się zamawiającego z wykonawcami oraz przekazywania oświadczeń i dokumentów; osoby uprawnione do porozumiewania się z wykonawcami:

Wszelkie oświadczenia, wnioski, zawiadomienia i informacje przekazywane będą za pomocą faksu lub drogą elektroniczną.

O ile do zamawiającego nie wpłynie w terminie 24 godz. potwierdzenie otrzymania faksu od wykonawcy zamawiający za dowód jego nadania uzna pozytywny raport transmisji faksu.

Nr faksu zamawiającego został podany w pkt 1 siwz, korespondencję elektroniczną należy przysyłać na adres e-mail zam@mikolow.eu

Zamawiający nie dopuszcza kierowania korespondencji elektronicznej na inny adres e-mail, pod rygorem uznania jej za niedoręczoną.

Zamawiający będzie przysyłał korespondencję drogą elektroniczną wyłącznie na adres e-mail wskazany w ofercie wykonawcy, z włączoną opcją żądaj potwierdzenia przeczytania dla wszystkich wysyłanych wiadomości.

Osoba upoważniona - Sylwia Król.

11. Wymagania dotyczące wadium:

Zamawiający żąda wnieścia wadium w wysokości: 600,00 złotych (słownie: sześćset złotych) nie później niż do upływu terminu składania ofert, w formach o jakich mowa w art. 45 ust. 6 ustawy „Prawo zamówień publicznych”.

Wadium wnoszone w pieniądzu **należy wpłacić przelewem** na konto Urzędu Miasta:

Mikołowski Bank Spółdzielczy w Mikołowie

Nr 65 84360003 0000 0000 0071 0042

Środki będą ulokowane na rachunku nie oprocentowanym.

Za skutecznie wniezione wadium w pieniądzu uważa się wadium znajdujące się /zaksięgowane/ do upływu terminu składania ofert na rachunku Zamawiającego.

W przypadku uchybienia temu terminowi zamawiający uzna, że wadium nie zostało skutecznie wniesione.

Pozostałe formy wadium, tj:

- poręczenia bankowe,
- gwarancje bankowe,
- gwarancje ubezpieczeniowe,
- poręczenia udzielane przez podmioty, o których mowa w art.6^b ust. 5 pkt 2 ustawy z dnia 9 listopada 2000r. o utworzeniu Polskiej Agencji Rozwoju Przedsiębiorczości (Dz. U. Nr 109, poz. 1158 oraz z 2002r. Nr 25, poz. 253, nr 66, poz. 596 i Nr 216, poz. 1824 z późn. zmianami) należy złożyć w oryginale do depozytu w kasie Urzędu Miasta, pokój nr 1, w wysokości stanowiącej równowartość kwoty, o której mowa powyżej, nie później niż do upływu terminu składania ofert.

Wadium w formie niepieniężnej musi zawierać bezwarunkowe zobowiązanie Gwaranta do zapłaty kwoty gwarancji na pierwsze pisemne żądanie zamawiającego, o ile zaistnieje którakolwiek z okoliczności wskazanych w art. 46 ust. 4a lub ust. 5 ustawy Prawo zamówień publicznych. Zamawiający nie jest zobowiązany do udowodnienia, że nieskuteczność wezwania, o którym mowa w art. 26 ust. 3 cyt. ustawy, wynika z przyczyn leżących lub nieleżących po stronie wykonawcy.

12. Termin związania ofertą:

30 dni od terminu składania ofert

13. Sposób przygotowania oferty:

Oferta winna składać się z :

1. formularza oferty (zał. Nr 1 do siwz)
2. oświadczenia o spełnianiu warunków udziału w postępowaniu (zał. Nr 2 do siwz)
3. dokumentów potwierdzających spełnianie warunków udziału w postępowaniu, o których mowa w pkt 9 siwz
4. wykazu podwykonawców (zał. Nr 5 do siwz)

Oferta winna być sporządzona w języku polskim i napisana pismem czytelnym.

Dokumenty sporządzone w języku obcym są składane wraz z tłumaczeniem na język polski, poświadczonym przez wykonawcę.

Zamawiający nie wyraża zgody na składanie ofert w postaci elektronicznej.

Wszystkie elementy oferty powinny być podpisane przez osobę /osoby/ uprawnioną /e/ do występowania w imieniu wykonawcy i zaciągania w jego imieniu zobowiązań.

W przypadku spółki cywilnej wszystkie dokumenty winny być podpisane przez wszystkich wspólników.

Upoważnienie osób podpisujących ofertę do jej podpisania musi bezpośrednio wynikać z dokumentów dołączonych do oferty. Oznacza to, że jeżeli upoważnienie takie nie wynika wprost z dokumentu stwierdzającego status prawny wykonawcy (odpisu z właściwego rejestru lub zaświadczenia o wpisie do ewidencji działalności gospodarczej) to do oferty należy dołączyć pełnomocnictwo wystawione przez osoby do tego upoważnione.

W przypadku oferty wspólnej niezbędne jest ustanowienie pełnomocnika do reprezentowania wykonawców w postępowaniu.

O ile wykonawca działa poprzez pełnomocnika, pełnomocnictwo należy przedłożyć w oryginale lub potwierdzone notarialnie.

Zamawiający dopuszcza możliwość złożenia w ofercie własnych wydruków komputerowych wykonawcy, pod warunkiem zachowania zakresu informacji wymaganych w drukach zamawiającego.

Cena ofertowa powinna być podana w PLN cyfrowo i słownie.

Każdy wykonawca może złożyć w niniejszym przetargu tylko jedną ofertę.
Wszystkie strony oferty, powinny być spięte (zszyte) w sposób zapobiegający możliwości dekompletacji oferty.

Zaleca się sporządzenie spisu zawartości oferty i ponumerowanie stron.

Ofertę należy składać w nieprzejrzywej, zamkniętej kopercie opisanej:

„Oferta PN – 42/09 Opracowanie dokumentacji projektowej przebudowy ulicy Dolnej z ulicą Rybnicką w Mikołowie wraz z odwodnieniem i uzyskaniem decyzji o zezwoleniu na realizację inwestycji drogowej

Nie otwierać przed 01.09.2009, godz. 14.00”

Na kopercie można zamieścić dane adresowe wykonawcy.

14. Miejsce oraz termin składania i otwarcia ofert:

Oferty należy składać na adres Urzędu Miasta Mikołów, Rynek 16 , pokój nr 1, nie później niż do dnia 01.09.2009 r. do godz. 13:00, w przypadku przesyłek pocztowych należy je nadać z odpowiednim wyprzedzeniem – liczy się data i godz. doręczenia przesyłki zamawiającemu.

Oferty złożone po terminie będą zwrócone wykonawcy bez otwierania.

Otwarcie ofert nastąpi w dniu 01.09.2009 r. o godz. 14:00 w Urzędzie Miasta Mikołów, Rynek 16, pok. 34.

15. Opis sposobu obliczenia ceny:

Wykonawca powinien podać cenę ryczałtową za wykonanie całego zamówienia.
Danymi wyjściowymi do wyceny oferty są:

- mapki sytuacyjne z oznaczeniem terenu przewidzianego pod przebudowę
- wizja w terenie

Wykonawca winien dodatkowo uwzględnić:

Koszt pełnienia nadzoru autorskiego do końca realizacji zadania, na żądanie Zamawiającego (nie uwzględniać kosztów nadzoru z tytułu rozwiązywania problemów wynikających z braków lub błędów projektowych).

Stawka podatku VAT: 22 %

16. Opis kryteriów wyboru oferty oraz sposób oceny ofert:

Zamawiający oceni i porówna jedynie oferty, które nie zostaną odrzucone.

Jedynym kryterium oceny ofert jest cena.

Punktacja wg wzoru:

$$\frac{CN}{CO} \times 100 = \dots\dots\dots \text{punktów}$$

- * wyjaśnienia: CN - cena oferty najkorzystniejszej
CO - cena oferty badanej

Oferta może uzyskać maksymalnie 100 pkt.

Ilość punktów zostanie wyliczona i zaokrąglona do dwóch miejsc po przecinku.

17. Formalności po wyborze oferty w celu zawarcia umowy:

O wyborze oferty powiadomieni będą niezwłocznie wszyscy wykonawcy.

Jednocześnie wyniki zostaną umieszczone na tablicy ogłoszeń i na stronie internetowej Urzędu Miasta Mikołowa.

Po upływie 7 dni od zawiadomienia o wyborze oferty, lub po ostatecznym rozstrzygnięciu protestu wykonawca zostanie zaproszony przez zamawiającego w celu podpisania umowy na warunkach podanych w załączonym projekcie umowy.

Jeżeli wybrana zostanie oferta wspólna, przed podpisaniem umowy w sprawie zamówienia publicznego zamawiający może żądać przedstawienia umowy, regulującej współpracę wykonawców, którzy przedstawili ofertę wspólną.

18. Zabezpieczenie należytego wykonania umowy:

Zamawiający żąda wniesienia zabezpieczenia należytego wykonania umowy przed podpisaniem umowy w wysokości 5 % ceny całkowitej podanej w ofercie, w pieniądzu, poręczeniach bankowych, gwarancjach bankowych, gwarancjach ubezpieczeniowych lub poręczeniach udzielanych przez podmioty, o których mowa w art. 6^b ust. 5 pkt 2 ustawy z 9.11.2000 r. o utworzeniu Polskiej Agencji Rozwoju Przedsiębiorczości.

W przypadku wniesienia zabezpieczenia w pieniądzu należy wpłacić je przelewem na konto Urzędu Miasta Mikołów w Mikołowskim Banku Spółdzielczym w Mikołowie

Nr 65 84360003 0000 0000 0071 0042

Pozostałe formy zabezpieczenia tj.:

- poręczenia bankowe,
- gwarancje bankowe,
- gwarancje ubezpieczeniowe,
- poręczenia udzielane przez podmioty, o których mowa w art. 6^b ust. 5 pkt 2 ustawy z dnia 9 listopada 2000 r. o utworzeniu Polskiej Agencji Rozwoju Przedsiębiorczości (Dz. U. Nr 109, poz. 1158 oraz z 2002r. Nr 25, poz. 253, nr 66, poz.596 i Nr 216, poz. 1824)

należy złożyć do depozytu w kasie Urzędu Miasta, pokój nr 1.

W przypadku wniesienia zabezpieczenia należytego wykonania umowy w formie gwarancji ubezpieczeniowej lub bankowej, należy treść gwarancji przed oficjalnym jej złożeniem przedłożyć do akceptacji Zamawiającemu.

Gwarancja bankowa lub ubezpieczeniowa winna być bezwarunkowa, nieodwołalna, płatna na 1 żądanie.

Gwarancja musi zawierać:

1. nazwę Wykonawcy z adresem
2. nazwę Beneficjenta (Zamawiającego)
3. nazwę Gwaranta lub Poręczyciela
4. określenie wiarygodności zabezpieczonej gwarancją
5. zobowiązanie Gwaranta do nieodwołalnego i bezwarunkowego zapłacenia kwoty zobowiązania na pierwsze żądanie zapłat w przypadku, gdy wykonawca:
 - a) nie wykonał przedmiotu zamówienia w terminie wynikającym z umowy,
 - b) wykonał przedmiot zamówienia objęty umową z nienależytą starannością.

Gwarant nie może uzależniać dokonywania zapłaty od spełnienia jakichkolwiek dodatkowych warunków lub też przedłożenia jakichkolwiek dokumentów. W przypadku przedłożenia gwarancji nie odpowiadającej w/w wymaganiom zamawiający uzna, że wykonawca nie wniósł zabezpieczenia należytego wykonania umowy.

Wysokość kwoty służącej do pokrycia roszczeń w ramach rękojmi wynosi 30% kwoty zabezpieczenia.

Część zabezpieczenia gwarantująca zgodne z umową wykonanie przedmiotu zamówienia zostanie zwrócona w terminie 30 dni od dnia wykonania zamówienia i uznania przez zamawiającego za należyte wykonane. Kwota pozostawiona na zabezpieczenie roszczeń z tytułu rękojmi za wady lub gwarancji jakości w wysokości 30% zabezpieczenia zostanie zwrócona nie później niż w 15. dniu po upływie okresu rękojmi za wady lub gwarancji jakości.

Okres gwarancji do czasu zakończenia realizacji robót wg projektu lecz nie dłużej niż do 31.08.2013 r.

19. Wzór umowy:

Wzór umowy stanowi zał. do niniejszej specyfikacji.

Zamawiający dopuszcza wprowadzenie zmian postanowień umowy w zakresie terminu wykonania zamówienia gdy:

- zaistnieją jakiegokolwiek okoliczności, że od decyzji o zezwoleniu na realizację inwestycji drogowej, wydanej w I instancji zostanie wniesiony środek odwoławczy,
- przyczyny przesunięcia terminu umownego są niezależne od wykonawcy, na którym spoczywa również ich udokumentowanie,
- termin wykonania zamówienia przesuwa się od daty wniesienia odwołania do czasu, gdy decyzja na realizację inwestycji drogowej stanie się ostateczna.

20. Pouczenie o środkach ochrony prawnej przysługujących wykonawcy w toku postępowania o udzielenie zamówienia:

Wykonawcy, których interes prawny w uzyskaniu zamówienia doznał lub może doznać uszczerbku w wyniku naruszenia przez zamawiającego przepisów ustawy, przepisów wykonawczych jak też postanowień niniejszej specyfikacji istotnych warunków zamówienia przysługują środki ochrony prawnej przewidziane w Dziale VI ustawy Prawo zamówień publicznych - protest, odwołanie oraz skarga.

Przy czym, zgodnie z przepisem art. 184 ust. 1a odwołanie przysługuje wyłącznie od rozstrzygnięcia protestu dotyczącego:

- 1) opisu sposobu oceny spełniania warunków udziału w postępowaniu,
- 2) wykluczenia wykonawcy z postępowania o udzielenie zamówienia,
- 3) odrzucenia oferty.

21. Postanowienia końcowe:

W sprawach nieuregulowanych w niniejszej specyfikacji mają zastosowanie przepisy ustawy „Prawo zamówień publicznych” i Kodeksu Cywilnego.

FORMULARZ OFERTY

Wykonawca (*)

.....

Fax

Adres e-mail

Nawiązując do ogłoszenia o przetargu nieograniczonym na wykonanie

Kod CPV:

71320000-7 Usługi inżynierskie w zakresie projektowania

Opracowanie dokumentacji projektowej przebudowy skrzyżowania ulicy Dolnej z ulicą Rybnicką w Mikołowie wraz z odwodnieniem i uzyskaniem decyzji o zezwoleniu na realizację inwestycji drogowej w oparciu o ustawę z dnia 10.04.2003 r. o szczególnych zasadach przygotowania i realizacji inwestycji w zakresie dróg publicznych

oferujemy wykonanie zamówienia za kwotę ryczałtową:

netto: zł

nałężny podatek VAT (22%) :..... zł

brutto:.....zł

słownie:..... zł

1. Oświadczamy, że zapoznaliśmy się ze specyfikacją istotnych warunków zamówienia i nie wnosimy do niej zastrzeżeń oraz, że zdobyliśmy konieczne informacje do przygotowania oferty, a także podpiszemy umowę zgodnie z wzorem stanowiącym załącznik do niniejszej specyfikacji.
2. Oświadczamy, że uważamy się za związanych niniejszą ofertą na czas wskazany w specyfikacji istotnych warunków zamówienia tj. 30 dni.

.....
miejsowość i data

.....
pieczętka i podpis
wykonawcy

(*) W przypadku oferty wspólnej wymienić wszystkich wykonawców tworzących konsorcjum, ofertę podpisuje pełnomocnik wykonawców.

OŚWIADCZENIE

Wykonawca (*)

.....

Kod CPV:

71320000-7 Usługi inżynierskie w zakresie projektowania

Opracowanie dokumentacji projektowej przebudowy skrzyżowania ulicy Dolnej z ulicą Rybnicką w Mikołowie wraz z odwodnieniem i uzyskaniem decyzji o zezwoleniu na realizację inwestycji drogowej w oparciu o ustawę z dnia 10.04.2003 r. o szczególnych zasadach przygotowania i realizacji inwestycji w zakresie dróg publicznych.

Stosownie do treści art. 44 w związku z art. 22 ust. 1 pkt 1 - 4 ustawy z dnia 29.01.2004 Prawo zamówień publicznych (j.t. Dz. U. z 2007 r., Nr 223, poz. 1655 z późn. zm.)

oświadczam(y), że:

1. Spełniam(y) warunki udziału w postępowaniu o udzielenie zamówienia publicznego;
2. Posiadam(y) uprawnienia do wykonywania określonej działalności lub czynności objętych niniejszym zamówieniem;
3. Posiadam(y) niezbędną wiedzę i doświadczenie oraz dysponuję(emy) potencjałem technicznym i osobami zdolnymi do wykonania zamówienia lub przedstawiam(y) pisemne zobowiązanie innych podmiotów do udostępnienia potencjału technicznego i osób zdolnych do wykonania zamówienia;
4. Znajduję(emy) się w sytuacji finansowej i ekonomicznej, zapewniającej wykonanie zamówienia;
5. Nie podlegam(y) wykluczeniu z postępowania o udzielenie zamówienia na podstawie przesłanek zawartych w art. 24 ust 1 - 2 cyt. ustawy.
6. Udzielę(imy) zamawiającemu gwarancji i rękojmi na wykonane prace projektowe do czasu zakończenia realizacji robót wg projektu lecz nie dłużej niż: do 31.08.2013 r.

.....
miejsce i data

.....
pieczęć i podpis wykonawcy

(*) W przypadku oferty wspólnej wymienić wszystkich wykonawców tworzących konsorcjum, oświadczenie podpisuje pełnomocnik wykonawców.

Wykaz min. 3 wykonanych usług w okresie ostatnich 3 lat przed dniem wszczęcia postępowania o udzielenie zamówienia, a jeżeli okres prowadzenia działalności jest krótszy – w tym okresie, odpowiadających swoim rodzajem i wartością przedmiotowi zamówienia:

- min. 3 projekty robót drogowych, o wartości min. 20 000,00 zł (brutto) każdy

| Lp. | Odbiorca usługi nazwa i adres | Przedmiot usługi | Wartość zł | Data wykonania | Numer dokumentu potwierdzającego należyte wykonanie usług |
|-----|----------------------------------|------------------|---------------|-------------------|--|
| | | | | | |

.....
miejsowość i data

.....
pieczęć i podpis wykonawcy

Wykaz osób

Wykaz osób, którymi dysponuje wykonawca i które będą uczestniczyć w wykonywaniu zamówienia

Tabela nr 1.

| L.p | Imię i nazwisko | Zakres wykonywanych czynności | Doświadczenie | Wykształcenie | Kwalifikacje zawodowe | Inne informacje |
|-----|-----------------|-------------------------------|---------------|---------------|-----------------------|-----------------|
| 1) | | | | | | |
| 2) | | | | | | |
| 3) | | | | | | |
| 4) | | | | | | |

lub

Wykaz osób, którymi będzie dysponował wykonawca i które będą uczestniczyć w wykonywaniu zamówienia

Tabela nr 2.

| L.p | Imię i nazwisko | Zakres wykonywanych czynności | Doświadczenie | Wykształcenie | Kwalifikacje zawodowe | Inne informacje |
|-----|-----------------|-------------------------------|---------------|---------------|-----------------------|-----------------|
| 1) | | | | | | |
| 2) | | | | | | |
| 3) | | | | | | |

.....
miejsowość i data

.....
pieczęćka i podpis wykonawcy

Uwaga:

Do wykazu należy załączyć odpis uprawnień budowlanych, o których mowa w pkt 8 siwz wraz z aktualną na dzień składania ofert zaświadczeniem o przynależności do właściwej Izby Samorządu Zawodowego.

Załączyć pisemne zobowiązanie innych podmiotów do udostępnienia osób zdolnych do wykonania zamówienia, o ile wykazano osoby w tabeli nr 2.

PODWYKONAWCY

| Lp. | Rodzaj powierzonych części zamówienia | Wartość powierzonych części zamówienia |
|-----|---------------------------------------|--|
| | | |

OŚWIADCZENIE

1. W zakresie realizacji przedmiotu zamówienia i zobowiązań wynikających z tyt. gwarancji i rękojmi, generalny wykonawca odpowiedzialny będzie wobec zamawiającego za wszelkie działania i zaniechania podwykonawców jak za własne działania lub zaniechania, zgodnie z przepisami Kodeksu Cywilnego
2. Generalny wykonawca będzie przeprowadzał we własnym zakresie wszelkie rozliczenia finansowe świadczeń realizowanych przez podwykonawców w ramach umowy.

.....
miejsowość i data

.....
pieczęć i podpis wykonawcy

UMOWA

zawarta w dniu 2009 r. w Mikołowie, pomiędzy:

Gminą Mikołów, 43-190 Mikołów, Rynek 16, reprezentowaną przez
Zastępcę Burmistrza Miasta - mgr inż. Adama Putkowskiego
zwaną dalej Zamawiającym

a

..... z siedzibą przy.....

zwanym dalej Wykonawcą

§ 1

Zamawiający zleca, a Wykonawca przyjmuje do wykonania, w oparciu o przeprowadzone postępowanie w trybie przetargu nieograniczonego, zamówienie:

Kod CPV:

71320000-7 Usługi inżynierskie w zakresie projektowania

Opracowanie dokumentacji projektowej przebudowy skrzyżowania ulicy Dolnej z ulicą Rybnicką w Mikołowie wraz z odwodnieniem i uzyskaniem decyzji o zezwoleniu na realizację inwestycji drogowej w oparciu o ustawę z dnia 10.04.2003 r. o szczególnych zasadach przygotowania i realizacji inwestycji w zakresie dróg publicznych

Zakres prac obejmuje:

- aktualizację geodezyjnych podkładów mapowych,
- uzyskanie niezbędnych uzgodnień branżowych, protokołu ZUD, opinii i decyzji organów wymaganych przepisami,
- sporządzenie projektu budowlanego - wykonawczego przebudowy skrzyżowania wraz z odwodnieniem w 4 egz. oraz w wersji elektronicznej na nośniku magnetycznym w formacie PDF,
- sporządzenie map z projektami podziału nieruchomości,
- opracowanie projektu organizacji ruchu: docelowej oraz na czas prowadzenia robót i uzyskanie jego zatwierdzenia przez właściwy organ,
- uzyskanie decyzji Starosty Powiatowego w Mikołowie o zezwoleniu na realizację inwestycji drogowej na podstawie wniosku, złożonego wraz z wymaganymi dokumentami, określonymi w art. 11d ustawy o szczególnych zasadach przygotowania i realizacji inwestycji w zakresie dróg publicznych (Dz. U. Nr 80, poz. 721 z 2003 r.),
- sporządzenie przedmiarów robót i kosztorysów inwestorskich (w programie NORMA PRO, NORMA 3 lub kompatybilnym) i dostarczenie ich również na płycie CD,
- opracowanie szczegółowych specyfikacji technicznych wykonania i odbioru robót w 4 egz. oraz w wersji elektronicznej na nośniku magnetycznym w formacie PDF.

Przedmiot zamówienia obejmuje również sprawowanie przez Wykonawcę nadzoru autorskiego, do końca realizacji zadania zgodnie z art. 20 ust. 1 pkt 4 ustawy Prawo budowlane.

§ 2

1. Wykonawca zobowiązuje się wykonać dokumentację projektową i uzyskać ostateczną decyzję o zezwoleniu na realizację inwestycji drogowej w terminie: do 31.08.2010 r.

2. Opracowanie lub jego części, stanowiące umówiony przedmiot odbioru powinny być zaopatrzone w wykaz poszczególnych opracowań oraz pisemne oświadczenie Wykonawcy, iż zostały wykonane zgodnie z umową, obowiązującymi przepisami techniczno-budowlanymi i normami oraz, że zostały wykonane w stanie kompletnym z punktu widzenia celu, któremu mają służyć.
3. O ile wykonawca uzna, że organ administracji publicznej poprzez zwłokę w działaniu lub inną czynność wyrządził mu szkodę w ramach realizacji niniejszej umowy, będzie dochodził jej naprawienia bez udziału Zamawiającego.

§ 3

Wykonawca przenosi nieodpłatnie na Zamawiającego autorskie prawa majątkowe we wszystkich polach eksploatacji.

§ 4

1. Wykonawca zobowiązuje się udzielić ustnych i pisemnych informacji o zawansowaniu prac projektowych na każdorazowe żądanie Zamawiającego.
2. Prawa i obowiązki autora projektu w trakcie realizacji budowy reguluje ustawa „Prawo budowlane”.
3. Wykonawca w kosztach pełnienia nadzoru autorskiego nie może uwzględniać kosztów wynikających z braków lub błędów projektowych.

§ 5

Wykonawca może powierzyć wykonanie prac podwykonawcy.

§ 6

1. W oparciu o przeprowadzone postępowanie strony ustaliły łączną kwotę ryczałtową wynagrodzenia w wysokości:
netto:.....zł
należny podatek VAT (22%).....zł
brutto: zł
słownie: zł
2. Kwota określona w ust. 1 zawiera wszelkie koszty Wykonawcy niezbędne do prawidłowego zrealizowania zamówienia, w tym koszty uzyskania niezbędnych uzgodnień, pozwoleń, decyzji administracyjnych, opłat skarbowych i manipulacyjnych, koszty pełnienia nadzoru autorskiego oraz zatrudnienia osób sprawujących samodzielne funkcje techniczne w budownictwie.
3. Wynagrodzenie ryczałtowe będzie niezmienne do końca trwania umowy.
4. Przeniesienie wierzytelności na osobę trzecią w trybie art. 509 K.C. wymaga pisemnej zgody Zamawiającego.

§ 7

1. Strony ustalają, że 70% wynagrodzenia określonego w § 6 ust. 1, zostanie wypłacone w ciągu 30 dni od daty dostarczenia dokumentacji projektowej i decyzji o zezwoleniu na realizację inwestycji drogowej wydanej przez Starostę w I instancji, natomiast pozostałe 30 %, gdy Wykonawca przedstawi ostateczną decyzję o zezwoleniu na realizację inwestycji drogowej, która umożliwi rozpoczęcie robót budowlanych w pełnym zakresie, zgodnym z przedmiotem zamówienia.

2. Wykonawca ma obowiązek usunięcia na własny koszt wszelkich wad i usterek w opracowanej przez siebie dokumentacji projektowej w terminie wskazanym przez Zamawiającego.
3. Powielanie, reprodukcja przedmiotu zamówienia przez Zamawiającego dla celów realizacji inwestycji nie wymaga odrębnej zgody Wykonawcy

§ 8

1. Zamawiający oświadcza, że posiada środki finansowe na realizację przedmiotu umowy.
2. Należność za wykonanie przedmiotu zamówienia będzie płatna z konta Zamawiającego na konto Wykonawcy wskazane w fakturze.

§ 9

1. Wykonawca wniesie zabezpieczenie należytego wykonania umowy w wysokości 5% wartości umowy brutto w kwocie..... zł, przed podpisaniem umowy.
2. Wysokość kwoty służącej do pokrycia roszczeń w ramach gwarancji i rękojmi wynosi 30% kwoty zabezpieczenia należytego wykonania umowy, tj. zł.
3. Część zabezpieczenia gwarantująca zgodnie z umową wykonanie usług zostanie zwrócona w terminie 30 dni od dnia wykonania zamówienia i uznania przez zamawiającego za należyte wykonane.
Kwota pozostawiona na zabezpieczenie roszczeń z tytułu rękojmi za wady lub gwarancji jakości w wysokości 30 % zabezpieczenia zostanie zwrócona nie później, niż w 15. dniu po upływie okresu rękojmi za wady lub gwarancji jakości.

§ 10

1. Do kierowania i koordynowania pracami projektowymi z ramienia Wykonawcy wyznacza się Projektanta
2. Jako koordynatora Zamawiającego w zakresie wykonywania obowiązków umownych wyznacza się

§ 11

Wykonawca udziela Zamawiającemu gwarancji i rękojmi na wykonane prace projektowe do czasu zakończenia realizacji robót wg projektu, lecz nie dłużej niż: do 31.08.2013 r.

§ 12

1. Wykonawca jest zobowiązany do zapłaty Zamawiającemu kar umownych:
 - za zwłokę w wykonaniu przedmiotu zamówienia - w wysokości 0,3 % wynagrodzenia netto określonego w § 6 ust. 1 za każdy dzień zwłoki, licząc od terminu ustalonego w § 2 umowy,
 - za zwłokę w usunięciu wad projektowych w wysokości 0,3 % wynagrodzenia netto określonego w § 6 ust. 1 za każdy dzień zwłoki, licząc od ustalonego przez strony terminu na usunięcie wad,
 - za odstąpienie od umowy przez Zamawiającego z przyczyn, za które odpowiedzialność ponosi Wykonawca, w wysokości 10% wartości wynagrodzenia netto określonego w § 6 ust. 1 umowy,
 - za odstąpienie od umowy przez Wykonawcę z przyczyn, za które ponosi on odpowiedzialność w wysokości 10% wynagrodzenia netto określonego w § 6 ust. 1 umowy.

2. Zamawiający zobowiązany jest zapłacić Wykonawcy karę umowną za odstąpienie od umowy ze swojej winy – w wysokości 10% wynagrodzenia netto określonego w § 6 ust. 1 umowy.
3. Strony przewidują możliwość dochodzenia odszkodowania uzupełniającego, jeżeli kary umowne nie pokrywają poniesionej szkody.
4. Należność z tytułu kar umownych Zamawiający potrąci z faktury wystawionej przez Wykonawcę lub z zabezpieczenia należytego wykonania umowy.

§ 13

1. Wszelkie zmiany umowy wymagają formy pisemnej pod rygorem nieważności za zgodą obu stron.
2. Zamawiający dopuszcza wprowadzenie zmian postanowień umowy w zakresie terminu wykonania zamówienia gdy:
 - zaistnieją jakiegokolwiek okoliczności, że od decyzji o zezwoleniu na realizację inwestycji drogowej, wydanej w I instancji zostanie wniesiony środek odwoławczy,
 - przyczyny przesunięcia terminu umownego są niezależne od Wykonawcy, na którym spoczywa również ich udokumentowanie,
 - termin wykonania zamówienia przesuwa się od daty wniesienia odwołania do czasu, gdy decyzja na realizację inwestycji drogowej stanie się ostateczna.

§ 14

W sprawach nieuregulowanych niniejszą umową mają zastosowanie przepisy ustawy Prawo zamówień publicznych i Kodeksu Cywilnego.

§ 15

Sprawy sporne wynikające z treści niniejszej umowy strony poddają pod rozstrzygnięcie właściwego dla Zamawiającego sądu powszechnego.

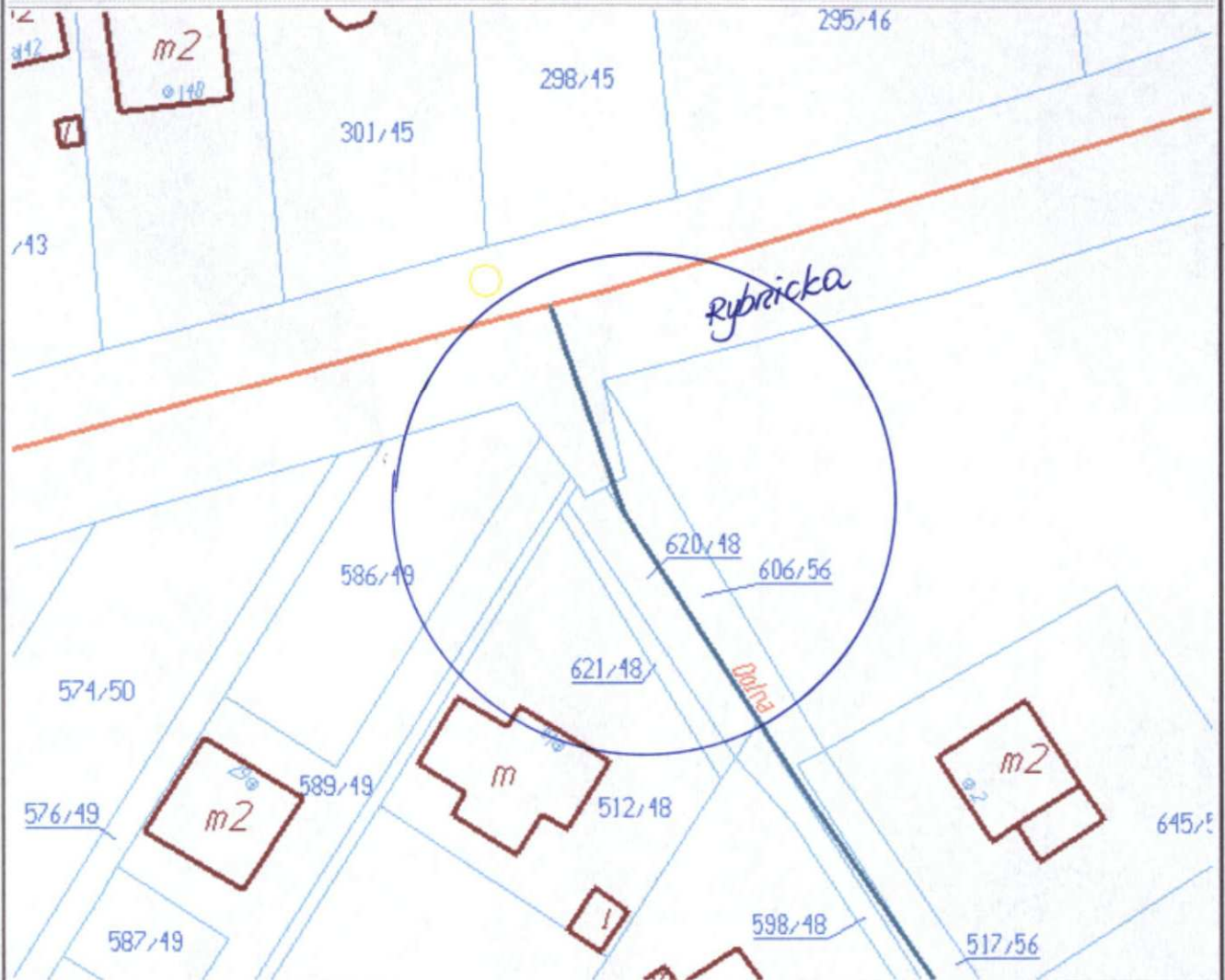
§ 16

Umowę sporządzono w czterech jednobrzmiących egzemplarzach, z których trzy otrzymuje Zamawiający, a jeden Wykonawca.

ZAMAWIAJĄCY

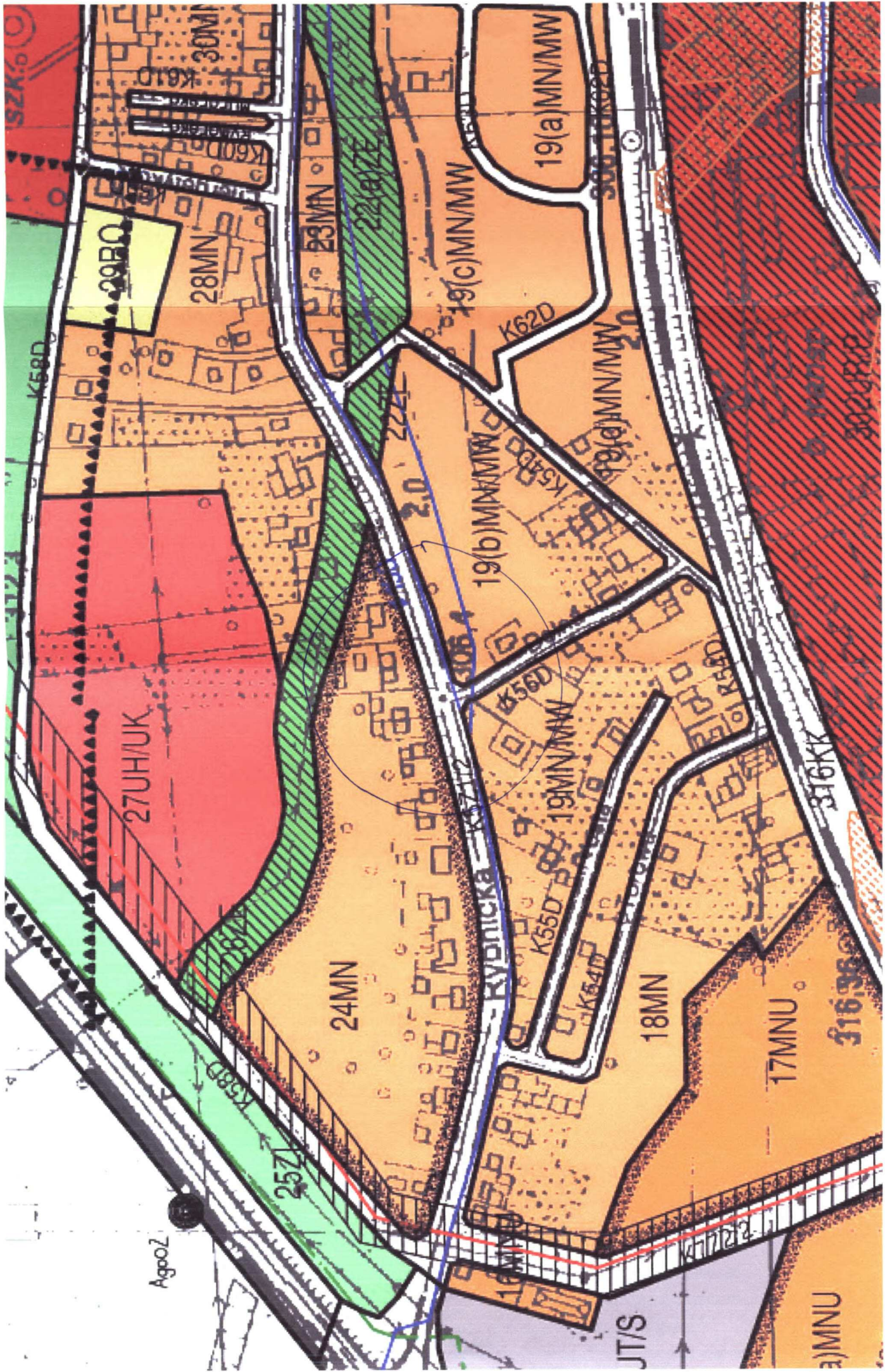
WYKONAWCA

Mapa powiatu mikołowskiego



Sporządzono dnia: 29.7.2009 r.

Wydruk ma charakter poglądowy i nie jest dokumentem



27UH/UK

28MN

24MN

18MN

17MNU

19(a)MN/MW

19(c)MN/MW

19(b)MN/MW

19(d)MN/MW

19MN/MW

19(m)MNU

AgooZ

JT/S

316,96

316KK

K55D

K54D

K56D

K57D

K58D

K59D

K60D

K61D

K62D

K63D

K64D

K65D

K66D

K67D

K68D

K69D

K70D

K71D

K72D

K73D

K74D

K75D

306,1000D

306,1000D

306,4

306,4

306,4

306,4

K76D

K77D

K78D

K79D

K80D

K81D

306,1000D

306,1000D

306,1000D

306,1000D

306,1000D

K82D

K83D

K84D

K85D

K86D

K87D

K88D

K89D

K90D

K91D

K92D

K93D

306,1000D

306,1000D

306,1000D

306,1000D

306,1000D

K94D

K95D

K96D

K97D

K98D

K99D

K100D

K101D

K102D

K103D

306,1000D

306,1000D

306,1000D

306,1000D

306,1000D

K104D

K105D

K106D

K107D

K108D

K109D

K110D

K111D

K112D

K113D

306,1000D

306,1000D

306,1000D

306,1000D

K114D

K115D

K116D

K117D

K118D

K119D

K120D

K121D

306,1000D

306,1000D

306,1000D

306,1000D

K122D

K123D

K124D

K125D

K126D

K127D

306,1000D

306,1000D

306,1000D

K128D

K129D

K130D

K131D

306,1000D

306,1000D

306,1000D

K132D

K133D

306,1000D

306,1000D

306,1000D

K134D

K135D

306,1000D

306,1000D

K136D

K137D

306,1000D

306,1000D

K138D

K139D

306,1000D

306,1000D

K140D

K141D

306,1000D

306,1000D

K142D

K143D

306,1000D

306,1000D

K144D

K145D

306,1000D

306,1000D

K146D

K147D

306,1000D

306,1000D

K148D

K149D

306,1000D

306,1000D

K150D

K151D

306,1000D

306,1000D

K152D

K153D

306,1000D

306,1000D

K154D

K155D

306,1000D

306,1000D

K156D

K157D

306,1000D

306,1000D

K158D

K159D

306,1000D

306,1000D

K160D

K161D

306,1000D

306,1000D

K162D

K163D

306,1000D

306,1000D

K164D

K165D

306,1000D

306,1000D

K166D

K167D

306,1000D

306,1000D

K168D

K169D

306,1000D

306,1000D

K170D

K171D

306,1000D

306,1000D

K172D

K173D

306,1000D

306,1000D

K174D

K175D

306,1000D

306,1000D

K176D

K177D

306,1000D

306,1000D

K178D

K179D

306,1000D

306,1000D

K180D

K181D

306,1000D

306,1000D

K182D

K183D

306,1000D

306,1000D

K184D

K185D

306,1000D

306,1000D

K186D

K187D

306,1000D

306,1000D

K188D

K189D

306,1000D

306,1000D

K190D

K191D

306,1000D

306,1000D

K192D

K193D

306,1000D

306,1000D

K194D

K195D

306,1000D

306,1000D

K196D

K197D

306,1000D

306,1000D

K198D

K199D

306,1000D

306,1000D

K200D

K201D

306,1000D

306,1000D

K202D

K203D

306,1000D

306,1000D

K204D

K205D

306,1000D

306,1000D

K206D

K207D

306,1000D

306,1000D

K208D

K209D

306,1000D

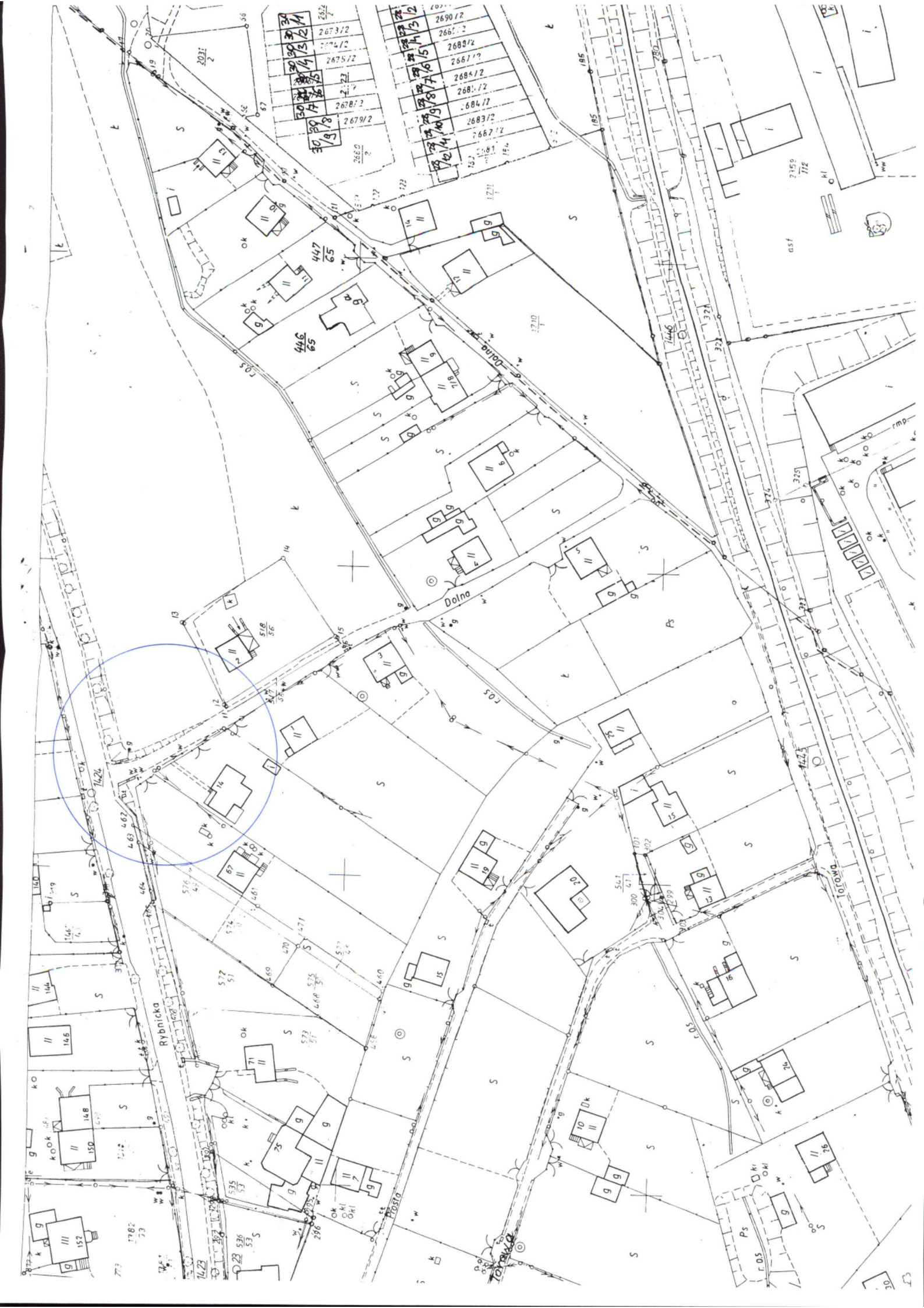
306,1000D

K210D

K211D

306,1000D

306,1000D



2673/2

2674/2

2675/2

2676/2

2677/2

2678/2

2679/2

2680/2

2681/2

2682/2

2683/2

2684/2

2685/2

2686/2

2687/2

2688/2

2689/2

2690/2

2691/2

2692/2

2693/2

2694/2

2695/2

2696/2

2697/2

2698/2

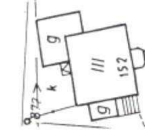
2699/2

2700/2

Rybnicka

Dolna

Lotowa



152

150

148

145

144

143

142

141

140

139

138

137

136

135

134

133

132

131

157

156

155

154

153

152

151

150

149

148

147

146

145

144

143

142

141

140

158

159

160

161

162

163

164

165

166

167

168

169

170

171

172

173

174

175

176

177

178

179

180

181

182

183

184

185

186

187

188

189

190

191

192

193

194

195

196

197

198

199

200

201

202

203

204

205

206

207

208

209

210

211

212

213

214

215

216

217

218

219

220

221

222

223

224

225

226

227

228

229

230

231

232

233

234

235

236

237

238

239

240

241

242

243

244

245

246

247

248

249

250

251

252

253

254

255

256

257

258

259

260

261

262

263

264

265

266

267

268

269

270

271

272

273

274

275

276

277

278

279

280

281

282

283

284

285

286

287

288

289

290

291

292

293

294

295

296

297

298

299

300

301

302

303

304

305

306

307

308

309

310

311

312

313

314

315

316

317

318

319

320

321

322

323

324

325

326

327

328

329

330

331

332

333

334

335

336

337

338

339

340

341

342

343

344

345

346

347

348

349

350

351

352

353

354

355

356

357

358

359

360

361

362

363

364

365

366

367

368

369

370

371

372

373

374

375

376

377

378

379

380

381

382

383

384

385

386

387

388

389

390

391

392

393

394

395

396

397

398

399

400

401

402

403

404

405

406

407

408

409

410

411

412

413

414

415

416

417

418

419

420

421

42