



**PROGRAM  
REGIONALNY**  
NARODOWA STRATEGIA SPÓJNOSCI



**UNIA EUROPEJSKA**  
EUROPEJSKI FUNDUSZ  
ROZWOJU REGIONALNEGO



PN - 36/09

## **SPECYFIKACJA ISTOTNYCH WARUNKÓW ZAMÓWIENIA**

### **1. Zamawiający:**

Gmina Mikołów  
Rynek 16, 43-190 Mikołów  
telefon: 032/3248500, fax: 032/3248400, strona internetowa: [www.mikolow.eu](http://www.mikolow.eu)

### **2. Tryb udzielenia zamówienia:**

Przetarg nieograniczony prowadzony zgodnie z ustawą Prawo zamówień publicznych z dnia 29.01.2004 (j.t. Dz. U. z 2007 r. Nr 223, poz. 1655 z późn. zm.)

### **3. Przedmiot zamówienia:**

Kod CPV:  
71241000-9 Studia wykonalności, usługi doradcze, analizy  
79131000-1 Usługi w zakresie dokumentów  
72220000-3 Usługi doradcze w zakresie systemów i doradztwo techniczne

Opracowanie studium wykonalności dla projektu „Budowa zintegrowanego systemu zarządzania Gminami Powiatu Mikołowskiego i Powiatem Mikołowskim w oparciu o system informacji o terenie (GIS)”

Projekt realizowany w ramach Programu Rozwoju Subregionu Centralnego Regionalnego Programu Operacyjnego Województwa Śląskiego na lata 2007-2013, Priorytet II Społeczeństwo Informacyjne, Działanie 2.2 Rozwój elektronicznych usług publicznych.

Przedmiot zamówienia powinien być zgodny z aktualnymi wytycznymi Instytucji Zarządzającej Regionalnym Programem Operacyjnym Województwa Śląskiego na lata 2007-2013 (IZ RPO WSL) dostępnymi na stronie internetowej Urzędu Marszałkowskiego Województwa Śląskiego: [www.rpo.silesia-region.pl](http://www.rpo.silesia-region.pl).

Przedmiot zamówienia będzie podzielony na 2 etapy

I etap – opracowanie studium wykonalności

II etap – dokonywanie niezbędnych uzupełnień i poprawek wynikających ze zmian wytycznych lub uwag IZ RPO WSL do dnia podpisania przez Zamawiającego umowy o dofinansowaniu projektu z IZ RPO WSL

Ogólne wymagania dotyczące przedmiotu zamówienia oraz założenia i zakres wdrożenia Projektu przedstawiono w załączniku nr A do siwz..

### **4. Oferty częściowe i podwykonawcy:**

Nie dopuszcza się częściowego składania ofert.

Dopuszcza się możliwość zatrudnienia podwykonawców.

### **5. Przewidywane zamówienia uzupełniające:**

Nie przewiduje się.

### **6. Oferty wariantowe:**

Nie dopuszcza się ofert wariantowych.



## **7. Termin wykonania zamówienia:**

**7.1** I etap - 11 tygodni od dnia następnego po podpisaniu umowy

**7.2** II etap - data podpisania przez Zamawiającego umowy o dofinansowaniu dla projektu z IZ RPO WSL.

## **8. Warunki udziału wykonawców w postępowaniu:**

8.1. Posiadają uprawnienia do wykonywania określonej działalności lub czynności w zakresie odpowiadającym przedmiotowi zamówienia oraz nie podlegają wykluczeniu na podstawie art. 24 cyt. ustawy.

8.2. Posiadają niezbędną wiedzę i doświadczenie oraz dysponują potencjałem technicznym i osobami zdolnymi do wykonania niniejszego zamówienia lub przedstawia pisemne zobowiązanie innych podmiotów do udostępnienia potencjału technicznego i osób zdolnych do wykonania zamówienia:

a) wykonali w ciągu ostatnich 3 lat przed dniem wszczęcia postępowania o udzielenie zamówienia, a jeżeli okres prowadzenia działalności jest krótszy – w tym okresie, usługi odpowiadające swoim rodzajem i wartością przedmiotowi zamówienia:

- min. 2 usługi polegające na opracowaniu studium wykonalności o wartości brutto min. 70 000,00 z każdy, w tym co najmniej 1 usługę dla projektu, który otrzymał dofinansowanie z Europejskiego Funduszu Rozwoju Regionalnego, oraz co najmniej 1 usługę dla projektu dotyczącego opracowania lub wdrożenia systemu informacji o terenie.

b) dysponują lub będą dysponować min. 1 osobą z doświadczeniem w opracowaniu studiów wykonalności w dziedzinie systemów informacji o terenie lub z doświadczeniem w opracowaniu lub wdrażaniu systemu informacji o terenie.

8.3. Znajdują się w sytuacji ekonomicznej i finansowej zapewniającej wykonanie zamówienia.

Zamawiający ocenia spełnianie warunków udziału w postępowaniu w oparciu o ofertę wykonawcy, która musi zawierać wszystkie oświadczenia i dokumenty potwierdzające spełnianie warunków udziału w postępowaniu zgodnie z formułą spełnia – nie spełnia.

## **9. Wykaz oświadczeń lub dokumentów potwierdzających spełnianie warunków udziału w postępowaniu:**

9.1. W celu potwierdzenia spełniania warunku wymienionego w pkt. 8.1 siwz wykonawcy zobowiązani są przedłożyć:

a) aktualny odpis z właściwego rejestru albo aktualne zaświadczenie o wpisie do ewidencji działalności gospodarczej, jeżeli odrębne przepisy wymagają wpisu do rejestru lub zgłoszenia do ewidencji działalności gospodarczej, wystawiony nie wcześniej niż 6 miesięcy przed upływem terminu składania ofert.

b) aktualne zaświadczenia właściwego naczelnika urzędu skarbowego oraz właściwego oddziału Zakładu Ubezpieczeń Społecznych lub Kasy Rolniczego Ubezpieczenia Społecznego potwierdzające odpowiednio, że wykonawca nie zalega z opłacaniem podatków, opłat oraz składek na ubezpieczenie zdrowotne



**PROGRAM  
REGIONALNY**  
NARODOWA STRATEGIA SPÓJNOŚCI



**UNIA EUROPEJSKA**  
EUROPEJSKI FUNDUSZ  
ROZWOJU REGIONALNEGO



i społeczne, lub zaświadczeń, że uzyskał przewidziane prawem zwolnienie, odroczenie lub rozłożenie na raty zaległych płatności, lub wstrzymanie w całości wykonania decyzji właściwego organu podatkowego - wystawione nie wcześniej niż 3 miesiące przed upływem terminu składania ofert.

9.2. W celu potwierdzenia spełniania warunku wymienionego w pkt. 8.2 siwz wykonawcy zobowiązani są przedłożyć:

- a) wykaz wykonanych usług w okresie ostatnich 3 lat przed dniem wszczęcia postępowania o udzielenie zamówienia, a jeżeli okres prowadzenia działalności jest krótszy – w tym okresie, odpowiadających swoim rodzajem i wartością przedmiotowi zamówienia:
    - min. 2 usługi polegające na opracowaniu studium wykonalności o wartości brutto min. 70 000,00 z każdy, w tym co najmniej 1 usługę dla projektu, który otrzymał dofinansowanie z Europejskiego Funduszu Rozwoju Regionalnego, oraz co najmniej 1 usługę dla projektu dotyczącego opracowania lub wdrożenia systemu informacji o terenie z podaniem ich wartości, przedmiotu, dat wykonania i odbiorców oraz załączenie dokumentów potwierdzających, że usługi te zostały wykonane należycie (wg zał. Nr 3 do siwz);
  - b) wykaz osób, którymi dysponuje lub będzie dysponował wykonawca i które będą uczestniczyć w wykonywaniu zamówienia wraz z informacjami na temat ich kwalifikacji zawodowych, doświadczenia i wykształcenia niezbędnych do wykonania zamówienia, a także zakresu wykonywanych przez nie czynności (wg zał. Nr 4 do siwz).
- O ile wykonawca wykaże osoby, którymi będzie dysponował należy przedstawić pisemne zobowiązanie innych podmiotów do udostępnienia osób zdolnych do wykonania zamówienia.

Jeżeli w kraju pochodzenia osoby lub w kraju, w którym wykonawca ma siedzibę lub miejsce zamieszkania, nie wydaje się dokumentów, o których mowa powyżej zastępuje się je dokumentem zawierającym oświadczenie złożone przed notariuszem, właściwym organem sądowym, administracyjnym albo organem samorządu zawodowego lub gospodarczego odpowiednio kraju pochodzenia osoby lub kraju, w którym wykonawca ma siedzibę lub miejsce zamieszkania.

9.3. Oświadczenie o spełnianiu warunków udziału w postępowaniu (wg zał. Nr 2 do siwz).

**UWAGA:**

Powyższe dokumenty należy przedstawić w formie oryginałów lub kserokopii poświadczonych za zgodność z oryginałem przez wykonawcę.

**10. Sposób porozumiewania się zamawiającego z wykonawcami oraz przekazywania oświadczeń i dokumentów; osoby uprawnione do porozumiewania się z wykonawcami:**

Wszelkie oświadczenia, wnioski, zawiadomienia i informacje przekazywane będą za pomocą faksu lub drogą elektroniczną.



**PROGRAM  
REGIONALNY**  
NARODOWA STRATEGIA SPÓJNOSCI



**UNIA EUROPEJSKA**  
EUROPEJSKI FUNDUSZ  
ROZWOJU REGIONALNEGO



O ile do zamawiającego nie wpłynie w terminie 24 godz. potwierdzenie otrzymania faksu od wykonawcy zamawiający za dowód jego nadania uzna pozytywny raport transmisji faksu.

Nr faksu zamawiającego został podany w pkt 1 siwz, korespondencję elektroniczną należy przysyłać na adres e-mail [zam@mikolow.eu](mailto:zam@mikolow.eu)

Zamawiający nie dopuszcza kierowania korespondencji elektronicznej na inny adres e-mail, pod rygorem uznania jej za niedoręczoną.

Zamawiający będzie przysyłał korespondencję drogą elektroniczną wyłącznie na adres e-mail wskazany w ofercie wykonawcy, z włączoną opcją żądaj potwierdzenia przeczytania dla wszystkich wysyłanych wiadomości.

Osoba upoważniona - Jadwiga Lisztwan.

### **11. Wymagania dotyczące wadium:**

Zamawiający nie żąda wniesienia wadium.

### **12. Termin związania ofertą:**

30 dni od terminu składania ofert

### **13. Sposób przygotowania oferty:**

Oferta winna składać się z :

1. formularza oferty (zał. Nr 1 do siwz)
2. oświadczenia o spełnianiu warunków udziału w postępowaniu (zał. Nr 2 do siwz)
3. dokumentów potwierdzających spełnianie warunków udziału w postępowaniu, o których mowa w pkt 9 siwz.
4. wykazu podwykonawców (zał. Nr 5 do siwz)

Oferta winna być sporządzona w języku polskim i napisana pismem czytelnym.

Dokumenty sporządzone w języku obcym są składane wraz z tłumaczeniem na język polski, poświadczonym przez wykonawcę.

Zamawiający nie wyraża zgody na składanie ofert w postaci elektronicznej.

Wszystkie elementy oferty powinny być podpisane przez osobę /osoby/ uprawnioną /e/ do występowania w imieniu wykonawcy i zaciągania w jego imieniu zobowiązań.

W przypadku spółki cywilnej wszystkie dokumenty winny być podpisane przez wszystkich współników.

Upoważnienie osób podpisujących ofertę do jej podpisania musi bezpośrednio wynikać z dokumentów dołączonych do oferty. Oznacza to, że jeżeli upoważnienie takie nie wynika wprost z dokumentu stwierdzającego status prawny wykonawcy (odpisu z właściwego rejestru lub zaświadczenia o wpisie do ewidencji działalności gospodarczej) to do oferty należy dołączyć pełnomocnictwo wystawione przez osoby do tego upoważnione.

W przypadku oferty wspólnej niezbędne jest ustanowienie pełnomocnika do reprezentowania wykonawców w postępowaniu.

O ile wykonawca działa poprzez pełnomocnika, pełnomocnictwo należy przedłożyć w oryginale lub potwierdzone notarialnie.

Zamawiający dopuszcza możliwość złożenia w ofercie własnych wydruków komputerowych wykonawcy, pod warunkiem zachowania zakresu informacji wymaganych w drukach zamawiającego.



Cena ofertowa powinna być podana w PLN cyfrowo i słownie.  
Każdy wykonawca może złożyć w niniejszym przetargu tylko jedną ofertę.  
Wszystkie strony oferty, powinny być spięte (zszyte) w sposób zapobiegający możliwości dekompletacji oferty.  
Zaleca się sporządzenie spisu zawartości oferty i ponumerowanie stron.  
Ofertę należy składać w nieprzejrzywej, zamkniętej kopercie opisanej:  
„Oferta PN – 36/09 Opracowanie studium wykonalności dla projektu „Budowa zintegrowanego systemu zarządzania Gminami Powiatu Mikołowskiego i Powiatem Mikołowskim w oparciu o system informacji o terenie (GIS)”  
Nie otwierać przed 03.08.2009 r., godz. 12:00”  
Na kopercie można zamieścić dane adresowe wykonawcy.

**14. Miejsce oraz termin składania i otwarcia ofert:**

Oferty należy składać na adres Urzędu Miasta Mikołów, Rynek 16 , pokój nr 1, nie później niż do dnia 03.08.2009 r. do godz. 11:00, w przypadku przesyłek pocztowych należy je nadać z odpowiednim wyprzedzeniem – liczy się data i godz. doręczenia przesyłki zamawiającemu.  
Oferty złożone po terminie będą zwrócone wykonawcy bez otwierania.  
Otwarcie ofert nastąpi w dniu 03.08.2009 r. o godz. 12:00 w Urzędzie Miasta Mikołów, Rynek 16, pok. 34.

**15. Opis sposobu obliczenia ceny:**

Wykonawca powinien podać cenę ryczałtową w PLN za wykonanie usługi opisanej w pkt 3 siwz.

Stawka podatku VAT: 22 %.

Danymi wyjściowymi do wyceny oferty są:

- Ogólne wymagania dotyczące opracowania studium wykonalności oraz założenia i zakres wdrożenia Projektu (Załącznik nr A).

**16. Opis kryteriów wyboru oferty oraz sposób oceny ofert:**

Zamawiający oceni i porówna jedynie oferty, które nie zostaną odrzucone.  
Jedynym kryterium oceny ofert jest cena.

Punktacja wg wzoru:

$$\frac{CN}{CO} \times 100 = \dots\dots\dots \text{punktów}$$

\* wyjaśnienia: CN - cena oferty najkorzystniejszej  
CO - cena oferty badanej

Oferta może uzyskać maksymalnie 100 pkt.  
Ilość punktów zostanie wyliczona i zaokrąglona do dwóch miejsc po przecinku.

**17. Formalności po wyborze oferty w celu zawarcia umowy:**

O wyborze oferty powiadomieni będą niezwłocznie wszyscy wykonawcy.



**PROGRAM  
REGIONALNY**  
NARODOWA STRATEGIA SPÓJNOŚCI



**UNIA EUROPEJSKA**  
EUROPEJSKI FUNDUSZ  
ROZWOJU REGIONALNEGO



Jednocześnie wyniki zostaną umieszczone na tablicy ogłoszeń i na stronie internetowej Urzędu Miasta Mikołowa.

Po upływie 7 dni od zawiadomienia o wyborze oferty, lub po statecznym rozstrzygnięciu protestu wykonawca zostanie zaproszony przez zamawiającego w celu podpisania umowy na warunkach podanych w załączonym projekcie umowy.

Podpisanie umowy nastąpi w siedzibie zamawiającego.

Jeżeli wybrana zostanie oferta wspólna, przed podpisaniem umowy w sprawie zamówienia publicznego zamawiający może żądać przedstawienia umowy, regulującej współpracę wykonawców, którzy przedstawili ofertę wspólną.

### **18. Zabezpieczenie należytego wykonania umowy:**

Zamawiający żąda wniesienia zabezpieczenia należytego wykonania umowy przed podpisaniem umowy w wysokości 5 % ceny całkowitej podanej w ofercie, w pieniądzu, poręczeniach bankowych, gwarancjach bankowych, gwarancjach ubezpieczeniowych lub poręczeniach udzielanych przez podmioty, o których mowa w art. 6<sup>b</sup> ust. 5 pkt 2 ustawy z 9.11.2000 r. o utworzeniu Polskiej Agencji Rozwoju Przedsiębiorczości.

W przypadku wniesienia zabezpieczenia w pieniądzu należy wpłacić je przelewem na konto Urzędu Miasta Mikołów w Mikołowskim Banku Spółdzielczym w Mikołowie

Nr 65 84360003 0000 0000 0071 0042

Pozostałe formy zabezpieczenia tj.:

- poręczenia bankowe,
- gwarancje bankowe,
- gwarancje ubezpieczeniowe,
- poręczenia udzielane przez podmioty, o których mowa w art. 6<sup>b</sup> ust. 5 pkt 2 ustawy z dnia 9 listopada 2000 r. o utworzeniu Polskiej Agencji Rozwoju Przedsiębiorczości (Dz. U. Nr 109, poz. 1158 oraz z 2002 r. Nr 25, poz. 253, nr 66, poz. 596 i Nr 216, poz. 1824)

należy złożyć do depozytu w kasie Urzędu Miasta, pokój nr 1.

**W przypadku wniesienia zabezpieczenia należytego wykonania umowy w formie gwarancji ubezpieczeniowej lub bankowej, należy treść gwarancji przed oficjalnym jej złożeniem przedłożyć do akceptacji Zamawiającemu.**

**Gwarancja bankowa lub ubezpieczeniowa winna być bezwarunkowa, nieodwoławna, płatna na 1 żądanie.**

Gwarancja musi zawierać:

1. nazwę Wykonawcy z adresem
2. nazwę Beneficjenta (Zamawiającego)
3. nazwę Gwaranta lub Poręczyciela
4. określenie wiarygodności zabezpieczonej gwarancją
5. zobowiązanie Gwaranta do nieodwołanego i bezwarunkowego zapłacenia kwoty zobowiązania na pierwsze żądanie zapłat w przypadku, gdy wykonawca:
  - a) nie wykonał przedmiotu zamówienia w terminie wynikającym z umowy,
  - b) wykonał przedmiot zamówienia objęty umową z nienależytą starannością.

Gwarant nie może uzależniać dokonywania zapłaty od spełnienia jakichkolwiek dodatkowych warunków lub też przedłożenia jakichkolwiek dokumentów. W przypadku



**PROGRAM  
REGIONALNY**  
NARODOWA STRATEGIA SPÓJNOSCI



**UNIA EUROPEJSKA**  
EUROPEJSKI FUNDUSZ  
ROZWOJU REGIONALNEGO



przedłożenia gwarancji nie odpowiadającej w/w wymaganiom zamawiający uzna, że wykonawca nie wniósł zabezpieczenia należytego wykonania umowy.

Wysokość kwoty służącej do pokrycia roszczeń w ramach rękojmi wynosi 30% kwoty zabezpieczenia.

Część zabezpieczenia gwarantująca zgodne z umową wykonanie przedmiotu zamówienia zostanie zwrócona w terminie 30 dni od dnia wykonania zamówienia i uznania przez zamawiającego za należyte wykonane. Kwota pozostawiona na zabezpieczenie roszczeń z tytułu rękojmi za wady lub gwarancji jakości w wysokości 30 % zabezpieczenia zostanie zwrócona nie później niż w 15. dniu po upływie okresu rękojmi za wady lub gwarancji jakości.

Okres rękojmi za wady wynosi 1 rok od dnia wykonania zamówienia.

### **19. Wzór umowy:**

Wzór umowy stanowi zał. do niniejszej specyfikacji

### **20. Pouczenie o środkach ochrony prawnej przysługujących wykonawcy w toku postępowania o udzielenie zamówienia:**

Wykonawcy, których interes prawny w uzyskaniu zamówienia doznał lub może doznać uszczerbku w wyniku naruszenia przez zamawiającego przepisów ustawy, przepisów wykonawczych jak też postanowień niniejszej specyfikacji istotnych warunków zamówienia przysługują środki ochrony prawnej przewidziane w Dziale VI ustawy Prawo zamówień publicznych - protest, odwołanie oraz skarga.

Przy czym, zgodnie z przepisem art. 184 ust. 1a odwołanie przysługuje wyłącznie od rozstrzygnięcia protestu dotyczącego:

- 1) opisu sposobu oceny spełniania warunków udziału w postępowaniu,
- 2) wykluczenia wykonawcy z postępowania o udzielenie zamówienia,
- 3) odrzucenia oferty.

### **21. Postanowienia końcowe:**

W sprawach nieuregulowanych w niniejszej specyfikacji mają zastosowanie przepisy ustawy „Prawo zamówień publicznych” i Kodeksu Cywilnego.



**PROGRAM  
REGIONALNY**  
NARODOWA STRATEGIA SPÓJNOŚCI



**UNIA EUROPEJSKA**  
EUROPEJSKI FUNDUSZ  
ROZWOJU REGIONALNEGO



Załącznik A

## **OPRACOWANIE STUDIUM WYKONALNOŚCI DLA PROJEKTU**

### **„Budowa zintegrowanego systemu zarządzania Gminami Powiatu Mikołowskiego i Powiatem Mikołowskim w oparciu o system informacji o terenie (GIS)”**

#### **Słownik Terminów**

- Projekt** - zadanie pn „Budowa zintegrowanego systemu zarządzania Gminami Powiatu Mikołowskiego i Powiatem Mikołowskim w oparciu o system informacji o terenie (GIS)”
- Partnerzy** - Gmina Łaziska Górne, Gmina Mikołów, Gmina Ornontowice, Gmina Orzesze, Gmin Wyry, Powiat Mikołowski
- IZ RPO WSL** - Instytucja Zarządzająca Regionalnym Programem Operacyjnym Województwa Śląskiego
- PRSC RPO WSL** - Program Rozwoju Subregionu Centralnego Regionalnego Programu Operacyjnego Województwa Śląskiego

#### **I. Ogólne informacje dotyczące Projektu**

Projekt „Budowa zintegrowanego systemu zarządzania Gminami Powiatu Mikołowskiego i Powiatem Mikołowskim w oparciu o system informacji przestrzennej (GIS)” realizowany jest w ramach PRSC RPO WSL na lata 2007-2013.

Beneficjentami Projektu są wszystkie Gminy Powiatu Mikołowskiego oraz Starostwo Powiatowe w Mikołowie. Gmina Mikołów jest Liderem projektu koordynującym i odpowiedzialnym za całość prowadzonych prac. Realizacja przedsięwzięcia rozłożona jest na lata 2008 -2011.

Projekt będzie finansowany w 85% ze środków Europejskiego Funduszu Rozwoju Regionalnego w ramach PRSC RPO WSL na lata 2007-2013. Pozostałe 15% kosztów to wkład własny wszystkich beneficjentów.

Głównym celem jest rozbudowa na terenie Powiatu Mikołowskiego Systemu Informacji Przestrzennej - GIS (*Geographic Information System*), a w szczególności:

- a) założenie zintegrowanej bazy informacji o terenie na podstawie istniejącej numerycznej mapy powiatu oraz rozproszonych informacji zawartych w różnych aplikacjach i kartotekach prowadzonych ręcznie w poszczególnych gminach,
- b) opracowanie ortofotomapy terenu powiatu mikołowskiego na podstawie zdjęć lotniczych,
- c) umożliwienie wymiany danych pomiędzy siedzibą Starostwa Powiatowego





**PROGRAM  
REGIONALNY**  
NARODOWA STRATEGIA SPÓJNOŚCI



**UNIA EUROPEJSKA**  
EUROPEJSKI FUNDUSZ  
ROZWOJU REGIONALNEGO



- w Mikołowie a pozostałymi urzędami gmin na bazie szyfrowanych łączy internetowych zapewniając codzienną aktualizację (późniejszy etap - łącza światłowodowe),
- d) przygotowanie modułu informacji o terenie umieszczonego na stronach internetowych poszczególnych gmin (dane pobierane z głównego serwera w Starostwie Powiatowym).

Planowany rezultat projektu to

- a. stworzenie jednej spójnej platformy GIS, która będzie integrować działania związane z zarządzaniem przestrzenią w ramach każdej gminy,
- b. udostępnienie szyfrowanych połączeń internetowych pomiędzy siedzibą Starostwa Powiatowego w Mikołowie a pozostałymi urzędami gmin,
- c. poprawa współpracy pomiędzy Starostwem Powiatowym a pozostałymi urzędami gmin,
- d. ułatwienie pracy w urzędach dzięki szeroko dostępnej i aktualnej informacji o terenie,
- e. wymiana informacji pomiędzy systemami podatkowymi a systemem GIS w celu bieżącej aktualizacji i korekty danych o nieruchomościach,
- f. wyeliminowanie osobnych aplikacji do podglądu danych, spójna prezentacja danych przetwarzanych w urzędzie oraz usprawnienie i automatyzacja wyszukiwania rozbieżności pomiędzy systemami,
- g. szkolenia pracowników,
- h. udostępnienie systemu informacji o przestrzeni w trybie publicznym na stronach internetowych Gmin Powiatu Mikołowskiego dla mieszkańców (dane pobierane z głównego serwera w Starostwie Powiatowym).

Projekt obejmuje również wdrożenie Elektronicznego Obiegu Dokumentów oraz Elektronicznych Skrzynek Podawczych dla Gminy Łaziska Górne oraz Gminy Wiry.

Do maja 2009r. zostały zrealizowane następujące prace:

- a. złożono fiszki projektową oraz Wstępne Studium Wykonalności do IZ RPO WSL,
- b. podpisano Porozumienie pomiędzy Partnerami dotyczące współpracy przy realizacji Projektu,
- c. przeprowadzono konsultacje techniczne w siedzibach wszystkich Partnerów celem analizy potrzeb oraz stanu przygotowania do realizacji Projektu (analiza zasobów opisowych, rejestrów, ewidencji kartotek, programów, sprzętu komputerowego),
- d. ogłoszono przetarg na wykonanie ortofotomapy terenu powiatu mikołowskiego,
- e. Starostwo Powiatowe w Mikołowie udostępniło dane na stronie internetowej dotyczące ewidencji gruntów i budynków będące w przyszłości podstawą systemu GIS.

W ramach PRSC RPO WSL na lata 2007-2013 – działanie 2.1 realizowany jest projekt „SilesiaNet – budowa społeczeństwa informacyjnego w Powiecie Mikołowskim”, zakładający budowę sieci światłowodowej, dzięki której będzie możliwy efektywny przepływ danych pomiędzy Partnerami projektu oraz ich podległymi jednostkami.



**PROGRAM  
REGIONALNY**  
NARODOWA STRATEGIA SPÓJNOSCI



**UNIA EUROPEJSKA**  
EUROPEJSKI FUNDUSZ  
ROZWOJU REGIONALNEGO



Projekt umożliwi również prezentację wyników realizacji zadania „Sieć tras rowerowych na terenie Powiatu Mikołowskiego – infrastruktura aktywnych form turystyki” realizowanego także w ramach PRSC. Komplementarność polega na przedstawieniu na stronie internetowej tras w terenie wraz z opisem przebiegu i atrakcji znajdujących się na trasach.



## **II. Wymagania oraz złożenia dotyczące przedmiotu zamówienia**

### **A. PRZEPISY PRAWA**

**Studium Wykonalności Projektu „Budowa zintegrowanego systemu zarządzania Gminami Powiatu Mikołowskiego i Powiatem Mikołowskim w oparciu o system informacji o terenie (GIS)”** powinny zostać wykonane zgodnie z:

Wytycznymi Regionalnego Programu Operacyjnego Województwa Śląskiego na lata 2007-2013 dotyczącymi opracowania Studium, jak również powinny uwzględniać następującymi przepisy prawa:

1. ustawą z dnia 8 marca 1990 r. *o samorządzie gminnym* (tekst jedn. DzU z 2001 r. nr 142, poz.1591, z późn. zm.),
2. ustawą z dnia 5 czerwca 1998 r. *o samorządzie powiatowym* (tekst jedn. DzU z 2001 r. nr 142, poz. 1592 z późn. zm.),
3. ustawą z dnia 17 maja 1989 r. *Prawo geodezyjne i kartograficzne* (tekst jedn. DzU z 2000 r. nr 100, poz.1086 z późn. zm.),
4. ustawą z dnia 13 października 1998 r. - *Przepisy wprowadzające ustawy reformujące administrację publiczną* (DzU nr 133, poz. 872 z późn. zm.),
5. ustawą z dnia 21 sierpnia 1997 r. *o gospodarce nieruchomościami* (tekst jedn. DzU z 2004 r. nr 261, poz. 2603 z późn. zm.),
6. ustawą z dnia 12 stycznia 1991 r. *o podatkach i opłatach lokalnych* (DzU z 2006 r. nr 121, poz. 844 z późn. zm.),
7. ustawą z dnia 15 listopada 1984 r. *o podatku rolnym* (DzU z 2006 r. nr 136, poz. 969 z późn. zm.),
8. ustawą z dnia 30 października 2002 r. *o podatku leśnym* (DzU z 2002 r. nr 200, poz. 1682 z późn. zm.),
9. ustawą z dnia 29 września 1994 r. *o rachunkowości* (tekst jedn. DzU z 2002 r. nr 76, poz.694 z późn. zm.),
10. ustawą z dnia 27 marca 2003 r. *o planowaniu i zagospodarowaniu przestrzennym* (DzU nr 80, poz. 717),
11. ustawą z dnia 7 września 2007 r. *o ujawnieniu w księgach wieczystych prawa własności nieruchomości Skarbu Państwa oraz jednostek samorządu terytorialnego* (DzU nr 191, poz. 1365 z późn. zm.),
12. ustawą z dnia 27 kwietnia 2001 r. *Prawo ochrony środowiska* (tekst jedn. DzU z 2008 r. nr 25, poz.150 z późn. zm.),
13. ustawą z dnia 16 kwietnia 2004 r. *o ochronie przyrody* (tekst jedn. DzU z 2004 r. nr 92, poz. 880),
14. ustawą z dnia 15 lutego 1962 r. *o ochronie dóbr kultury* (tekst jedn. z 1999 r. DzU nr 98, poz. 1150),
15. ustawą z dnia 3 lutego 1995 r. *o ochronie gruntów rolnych i leśnych* (tekst. jedn. DzU z 2004 r. nr 121, poz. 1266),
16. ustawą z dnia 21 marca 1985 r. *o drogach publicznych* (tekst jedn. DzU z 2007 r. nr 19, poz. 115),
17. ustawą z dnia 20 czerwca 1997 r. *Prawo o ruchu drogowym* (tekst jedn. DzU z 2005 r. nr 108, poz. 908),
18. ustawą z dnia 18 lipca 2001 r. *Prawo wodne* (DzU z 2005 r. nr 239, poz. 2019),



19. ustawą z dnia 27 kwietnia 2001 r. *o odpadach* (tekst jedn. DzU z 2007 r. nr 39, poz. 251),
20. ustawą z dnia 13 września 1996 r. *o utrzymaniu czystości i porządku w gminach* (tekst jedn. 2005 r. DzU nr 236, poz.2008),
21. ustawą z dnia 7 czerwca 2001 r. *o zbiorowym zaopatrzeniu w wodę i zbiorowym odprowadzaniu ścieków* (tekst jedn. DzU z 2006 r. nr 123, poz. 858 z późn. zm.),
22. ustawą z dnia 4 lutego 1994 r. *Prawo geologiczne i górnicze* (tekst jedn. DzU z 2005 r. nr 228, poz. 1947),
23. Ustawa z dnia 7 lipca 1994 r. *Prawo budowlane* (DzU z 2006 r. nr 156, poz. 1118 z późn. zm.),

oraz aktami wykonawczymi, a głównie:

24. rozporządzeniem Ministra Rozwoju Regionalnego i Budownictwa z dnia 29 marca 2001 roku w *sprawie ewidencji gruntów i budynków* (DzU nr 38, poz.454)
25. rozporządzeniem Ministra Infrastruktury z dnia 28 października 2004 r. w *sprawie numeracji porządkowej nieruchomości* (DzU nr 243, poz. 2432).
26. rozporządzeniem Ministra Infrastruktury z dnia 23 września 2003 r. w *sprawie szczegółowych warunków zarządzania ruchem na drogach oraz wykonania nadzoru nad tym zarządzaniem* (DzU nr 177, poz. 1729).

Ponadto przedmiot zamówienia powinien uwzględniać dyrektywę 2007/2/WE Parlamentu Europejskiego i Rady z dnia 14 marca 2007 r. ustanawiającą infrastrukturę informacji przestrzennej we Wspólnocie Europejskiej (INSPIRE) (Dz.Urz. UE nr 108 z 25.04.2007 r.)

## **B DOKUMENTACJA**

1. Projekt przedstawiony w Dokumentacji ma uwzględniać:
  - a. fiszkę projektową zatwierdzoną przez IZ RPO WSL
  - b. wstępną koncepcję Projektu
  - c. materiał opracowany na podstawie przeprowadzonych przez Zamawiającego konsultacji technicznych opisujących aktualny stan przygotowania do wdrożenia projektu, opis prowadzonych rejestrów, programów związanych z zarządzaniem przestrzenią
  - d. ogólne założenia oraz zakres wdrożenia Projektu – część III.
2. Wykonawca opíše etapy Projektu z uwzględnieniem wdrażania poszczególnych modułów tematycznych, instalacji oprogramowania, wektoryzację warstw tematycznych, wprowadzania rejestrów, zakupu sprzętu, konfiguracji serwerów. Powinny być tak zaproponowane by można dokonać zmiany kolejności realizacji poszczególnych etapów, jednocześnie osiągając jak największe korzyści.
3. Wykonawca w porozumieniu z Partnerami opracuje harmonogram rzeczowo – finansowy z oszacowaniem kosztów związanych z realizacją całego Projektu.
4. W dokumentacji należy zawrzeć
  - a. strukturę logiczną opartą na poszczególnych modułach systemu
  - b. strukturę fizyczną (sprzęt, połączenia, zabezpieczenia),
  - c. opis podsystemu publikowania danych w Internecie
  - d. opis podsystemu administracji prawami dostępu użytkowników
  - e. grafy przepływu i wymiany informacji na poziomie poszczególnych Partnerów (jednostki, wydziały, referaty) oraz łącznie pomiędzy Partnerami, graf ma być wykonany metodą zstępującą (od powiązań między Partnerami do poszczególnych wydziałów).



**PROGRAM  
REGIONALNY**  
NARODOWA STRATEGIA SPÓJNOSCI



**UNIA EUROPEJSKA**  
EUROPEJSKI FUNDUSZ  
ROZWOJU REGIONALNEGO



5. Dokumentacja ma opisywać obowiązki Partnerów na poszczególnych etapach realizacji oraz szczegółowy podział kosztów pomiędzy Partnerami.
6. Wykonawca przygotowuje ocenę ryzyka niewykonalności wdrożenia Projektu.
7. SW ma opisywać Projekt zgodnie z zapisami niniejszego SIWZ. Wykonawca może zaproponować zmiany/uzupełnienie zakresu wdrożenia, które muszą uzyskać pisemną akceptację osób upoważnionych do reprezentowania poszczególnych Partnerów przed umieszczeniem ich w dokumentacji.
8. Dokumentacja ma być zatwierdzona przez wszystkich Partnerów projektu.
9. Dokumentacja ma zostać przekazana w 3 egzemplarzach w wersji papierowej oraz w wersji elektronicznej w formacie MS Office i PDF na płycie CD/DVD + kopia zapasowa.



### III. OGÓLNE ZAŁOŻENIA ORAZ ZAKRES WDROŻENIA PROJEKTU

#### A. ZAŁOŻENIA OGÓLNE DOTYCZĄCE PROJEKTU

1. Wykonawca projektu, wyłoniony w ramach przetargu, po zaprojektowaniu i wykonaniu (oprogramowania lub zakupie oprogramowania) zintegrowanego systemu informacji o terenie dla powiatu mikołowskiego, dokona **pełnego wdrożenia systemu**.
2. Zaprojektowany system będzie systemem **rozproszonym** (zbiór modułów), ale **interoperacyjnym**, czyli moduły będą z sobą współdziałać i wzajemnie wykorzystywać dane. Będzie to również system **otwarty** (współdziałający z programami różnych producentów) i **skalowalny** (dający możliwość rozbudowy o kolejne moduły). System zgodnie z unijną dyrektywą INSPIRE powinien być oparty na jednej spójnej bazie graficznej mającej charakter **bazy referencyjnej**.
3. Zakłada się oparcie całego systemu na sprawdzonych bazach typu open source, co gwarantuje niskie koszty późniejszej eksploatacji systemu.
4. Zakłada się, że licencje na poszczególne programy będą udzielane gminom i powiatowi na dowolną ilość stanowisk, co umożliwi coraz szersze wykorzystywanie systemu.
5. Funkcjonujące w gminach i powiecie oprogramowania (aplikacje w poszczególnych modułach), jeśli są otwarte, działają zgodnie z obowiązującym prawem i użytkownik nie wnosi zastrzeżeń do ich funkcjonowania (np. nieprzyjazny interfejs użytkownika, zbyt wolne działanie, przestarzały system operacyjny), powinny nadal funkcjonować.
6. Wdrożenie systemu będzie polegało na przeniesieniu danych najczęściej z formy papierowej (ewidencje, rejestry, decyzje, mapy i inne dokumenty i opracowania dostarczone przez gminy lub powiat) do systemu i ich synchronizowaniu z innymi funkcjonującymi systemami. Wykonawca nie będzie pozyskiwał danych (np. wykonywał pomiaru, inwentaryzacji, wywiadu i innych prac).
7. Rozbieżności wynikające z synchronizacji danych i nie dające się w prosty sposób usunąć, będą wyjaśniane w wyniku postępowania administracyjnego. Wykonawca wykona protokoły rozbieżności (np. brak wymiaru podatku dla działki istniejącej w ewidencji gruntów i budynków i niezwolnionej z opodatkowania lub niezgodność powierzchni będącej podstawą opodatkowania).  
Jeśli usunięcie rozbieżności będzie związane z dokonaniem zmiany w innym systemie, to wykonanie zmiany obciąża prowadzącego ten system (np. adres w systemie działalności gospodarczej został zapisany w inny sposób niż w module wiodącym, tj. bazie adresowej, aktualizowanej w momencie wydawania zaświadczeń o nadaniu numeru).
8. Podstawa całego systemu – ewidencja gruntów (założona) i budynków (będzie założona do listopada 2009 r.) jest na bieżąco aktualizowana przez Wydział Geodezji, Kartografii i Katastru Starostwa Powiatowego w Mikołowie. Jest udostępniana gminom nieodpłatnie. Jedyne koszty będą związane z wdrożeniem modułu na wielu stanowiskach w gminie i powiecie.
9. System działający wewnątrz urzędów czy starostwa powinien automatycznie generować dane i usługi dla potrzeb dostępu publicznego, jak i niepublicznego (np. dla jednostek budżetowych gmin i powiatu).



**PROGRAM  
REGIONALNY**  
NARODOWA STRATEGIA SPÓJNOSCI



**UNIA EUROPEJSKA**  
EUROPEJSKI FUNDUSZ  
ROZWOJU REGIONALNEGO



10. Sprzęt informatyczny w poszczególnych gminach jest już modernizowany pod potrzeby wdrażanego systemu. W studium wykonalności projektu należy przeanalizować możliwości zaliczenia tych kosztów, jako koszty kwalifikowalne.



## **B. ZAKRES WDROŻENIE PROJEKTU**

1. W ramach zadania „**Nieruchomości jako podstawowy składnik mienia gminnego i powiatowego**”, będzie obejmował tematy:

1) Ewidencja mienia gminy (powiatu) obejmująca:

- utworzenie kartotek dla działek i budynków będących własnością gminy (powiatu) z atrybutami: identyfikator działki (budynku), adres (położenie), powierzchnia, użytki gruntowe, księga wieczysta (podstawa własności), podstawa nabycia (zbycia), data i cena nabycia (zbycia), aktualne zagospodarowanie, forma władania przeznaczenie w planie zagospodarowania lub w studium, wartości i daty wyceny oraz inne atrybuty ustalone z użytkownikiem systemu
- lokalizację obiektów mienia w bazie graficznej
- wdrożenie na stanowiskach pracy.

2) Synchronizacja bazy mienia z bazą środków trwałych grupy „0” i „1” obejmująca:

- przyporządkowanie każdemu obiektowi z ewidencji mienia identyfikatora z ewidencji środków trwałych
- sporządzenie protokołu rozbieżności pomiędzy ewidencją mienia a ewidencją środków trwałych.

Synchronizacja będzie realizowana etapami po wcześniejszym uzgodnieniu z użytkownikami.

3) Ewidencja wieczystego użytkowania i zarządu obejmująca:

- utworzenie kartotek użytkowania wieczystego i zarządu z atrybutami: dokument i data dokumentu będącego podstawą prawa wieczystego użytkowania lub zarządu (akt notarialny, decyzja), położenie, powierzchnia, udział w prawie, przeznaczenie gruntu, termin obowiązywania prawa, dane dotyczące wieczystego użytkownika lub zarządcy (nazwisko i imię lub nazwa, dane adresowe, nr PESEL/REGON, nr NIP), dane pozwalające obliczyć wysokość opłaty rocznej (wartość nieruchomości, stawka, bonifikaty) wraz z pismem (decyzją) zmieniającą te dane oraz inne atrybuty ustalone z użytkownikiem systemu
- lokalizację nieruchomości oddanych w wieczyste użytkowanie lub zarząd w bazie graficznej
- możliwości automatycznego tworzenia i rejestracji pism (decyzji) zmieniających opłaty roczne
- automatyczne tworzenie dla księgowości przypisów opłat za wieczyste użytkowanie lub zarząd
- wystawianie faktur za opłatę roczną dotyczącą wieczystego użytkowania lub zarządu
- wdrożenie na stanowiskach pracy

4) Synchronizacja założonej ewidencji wieczystego użytkowania i zarządu z ewidencją gruntów obejmująca:

- porównanie ewidencji wieczystego użytkowania i zarządu z ewidencją gruntów wg działek i wg wieczystych użytkowników
- sporządzenie protokołów rozbieżności pomiędzy ewidencją wieczystego użytkowania i zarządu a ewidencją gruntów.

5) Synchronizacja przypisów z założonej ewidencji z systemem finansowo-księgowym obejmująca:





- porównanie ewidencji wieczystego użytkowania i zarządu z ewidencją opłat w systemie finansowo-księgowym wg klucza: wieczysty użytkownik, nieruchomość, opłata
  - przyporządkowanie kartotek wieczystego użytkowania i zarządu do kont analitycznych
  - sporządzenie protokołu rozbieżności pomiędzy ewidencją wieczystego użytkowania i zarządu, a ewidencją opłat w systemie finansowo-księgowym.
- 6) Ewidencja umów dzierżaw obejmująca:
- utworzenie rejestru umów dzierżaw z atrybutami: nr i data umowy, określenie czasu obowiązywania umowy, położenie nieruchomości, powierzchnia dzierżawy, przeznaczenie gruntu, dane dotyczące dzierżawcy (nazwisko i imię lub nazwa, dane adresowe, nr PESEL/REGON, nr NIP), dane pozwalające obliczyć wysokość czynszu (rodzaj i powierzchnia użytków, stawki, bonifikaty) oraz inne atrybuty ustalone z użytkownikiem systemu
  - lokalizację nieruchomości oddanych w dzierżawę w bazie graficznej
  - wystawianie faktur za czynsz
  - automatyczne tworzenie dla księgowości przypisów czynszów
  - wdrożenie na stanowiskach pracy.
- 7) Synchronizacja rejestru dzierżaw z ewidencją gruntów obejmująca:
- porównanie ewidencji dzierżaw z ewidencją gruntów wg działek (w zakresie zgodności numerów działek oraz powierzchni działki z sumą powierzchni dzierżaw na działce)
  - sporządzenie protokołów rozbieżności pomiędzy ewidencją dzierżaw a ewidencją gruntów.
- 8) Synchronizacja przypisów z założonej ewidencji umów dzierżaw z systemem finansowo-księgowym obejmująca:
- porównanie ewidencji umów dzierżaw z ewidencją czynszów w systemie finansowo-księgowym wg klucza: dzierżawca, nieruchomość, opłata
  - przyporządkowanie kartotekom dzierżaw kont analitycznych
  - sporządzenie protokołu rozbieżności pomiędzy ewidencją dzierżaw a ewidencją opłat w systemie finansowo-księgowym.
- 9) Ewidencja umów użytkowania i użyczenia obejmująca:
- utworzenie rejestru umów użytkowania i użyczenia z atrybutami: nr i data umowy, określenie czasu obowiązywania umowy, położenie nieruchomości, powierzchnia, przeznaczenie gruntu, dane dotyczące użytkownika (nazwisko i imię lub nazwa, dane adresowe, nr PESEL/REGON, nr NIP) oraz inne atrybuty ustalone z użytkownikiem systemu
  - lokalizację nieruchomości oddanych w użytkowanie w bazie graficznej
  - wdrożenie na stanowisku pracy
- 10) Generowanie danych dla serwera mapowego udostępniającego informacje w Internecie, zawierających przykładowo działki przeznaczone do sprzedaży, do oddania w wieczyste użytkowanie lub do wydzierżawienia.
2. W ramach zadania „**Ewidencja nieruchomości Skarbu Państwa**”, będzie obejmował tematy:
- 1) Ewidencja mienia Skarbu Państwa obejmująca:



- utworzenie kartotek dla działek i budynków będących własnością Skarbu Państwa z atrybutami: identyfikator działki (budynku), adres (położenie), powierzchnia, użytki gruntowe, księga wieczysta (podstawa własności), podstawa nabycia (zbycia), data i cena nabycia (zbycia), aktualne zagospodarowanie, forma władania, przeznaczenie w planie zagospodarowania lub w studium, wartości i daty wyceny oraz inne atrybuty ustalone z użytkownikiem systemu
  - lokalizację obiektów mienia w bazie graficznej
  - wdrożenie na stanowiskach pracy.
- 2) Synchronizacja bazy mienia z ewidencją pozabudżetową środków trwałych grupy „0” i „1” obejmująca:
- przyporządkowanie każdemu obiektowi z ewidencji mienia identyfikatora spoza budżetowej ewidencji środków trwałych
  - sporządzenie protokołu rozbieżności pomiędzy ewidencją mienia a ewidencją pozabudżetową środków trwałych.
- Synchronizacja będzie realizowana etapami po wcześniejszym uzgodnieniu z użytkownikami.
- 3) Ewidencja wieczystego użytkowania i zarządu na gruntach Skarbu Państwa obejmująca:
- utworzenie kartotek użytkowania wieczystego i zarządu z atrybutami: dokument i data dokumentu będącego podstawą prawa wieczystego użytkowania lub zarządu (akt notarialny, decyzja), położenie, powierzchnia, udział w prawie, przeznaczenie gruntu, termin obowiązywania prawa, dane dotyczące wieczystego użytkownika lub zarządcy (nazwisko i imię lub nazwa, dane adresowe, nr PESEL/REGON, nr NIP), dane pozwalające obliczyć wysokość opłaty rocznej (wartość nieruchomości, stawka, bonifikaty) wraz z pismem (decyzją) zmieniającą te dane oraz inne atrybuty ustalone z użytkownikiem systemu
  - lokalizację nieruchomości oddanych w wieczyste użytkowanie lub zarząd w bazie graficznej
  - możliwości automatycznego tworzenia i rejestracji pism (decyzji) zmieniających opłaty roczne
  - automatyczne tworzenie dla księgowości przypisów opłat za wieczyste użytkowanie lub zarząd
  - wystawianie faktur za opłatę roczną dotyczącą wieczystego użytkowania lub zarządu
  - wdrożenie na stanowiskach pracy
- 4) Synchronizacja założonej ewidencji wieczystego użytkowania i zarządu z ewidencją gruntów obejmująca:
- porównanie ewidencji wieczystego użytkowania i zarządu z ewidencją gruntów wg działek i wg wieczystych użytkowników
  - sporządzenie protokołów rozbieżności pomiędzy ewidencją wieczystego użytkowania i zarządu a ewidencją gruntów.
- 5) Synchronizacja przypisów z założonej ewidencji wieczystego użytkowania i zarządu z systemem finansowo-księgowym obejmująca:
- porównanie ewidencji wieczystego użytkowania i zarządu z ewidencją opłat w systemie finansowo-księgowym wg klucza: wieczysty użytkownik, nieruchomość, opłata



- przyporządkowanie kartotek wieczystego użytkownika i zarządu do kont analitycznych
  - sporządzenie protokołu rozbieżności pomiędzy ewidencją wieczystego użytkownika i zarządu a ewidencją opłat w systemie finansowo-księgowym.
- 6) Ewidencja umów dzierżaw na gruntach Skarbu Państwa obejmująca:
- utworzenie rejestru umów dzierżaw z atrybutami: nr i data umowy, określenie czasu obowiązywania umowy, położenie nieruchomości, powierzchnia dzierżawy, przeznaczenie gruntu, dane dotyczące dzierżawcy (nazwisko i imię lub nazwa, dane adresowe, nr PESEL/REGON, nr NIP), dane pozwalające obliczyć wysokość czynszu (rodzaj i powierzchnia użytków, stawki, bonifikaty) oraz inne atrybuty ustalone z użytkownikiem systemu
  - lokalizację nieruchomości oddanych w dzierżawę w bazie graficznej
  - wystawianie faktur za czynsz
  - tworzenie dla księgowości przypisów czynszów
  - wdrożenie na stanowisku pracy.
- 7) Synchronizacja rejestru dzierżaw z ewidencją gruntów obejmująca:
- porównanie ewidencji dzierżaw z ewidencją gruntów wg działek (w zakresie zgodności numerów działek oraz powierzchni działki z sumą powierzchni dzierżaw na działce)
  - sporządzenie protokołów rozbieżności pomiędzy ewidencją dzierżaw a ewidencją gruntów.
- 8) Synchronizacja przypisów z założonej ewidencji z systemem finansowo-księgowym obejmująca:
- porównanie ewidencji umów dzierżaw z ewidencją opłat w systemie finansowo-księgowym wg klucza: dzierżawca, nieruchomość, opłata
  - przyporządkowanie kartotek dzierżaw do kont analitycznych
  - sporządzenie protokołu rozbieżności pomiędzy ewidencją dzierżaw a ewidencją opłat w systemie finansowo-księgowym.
- 9) Generowanie danych dla serwera mapowego udostępniającego informacje w Internecie, zawierających przykładowo działki przeznaczone do sprzedaży, do oddania w wieczyste użytkowanie lub do wydzierżawienia.
3. W ramach zadania „**Powierzchnia ziemi – grunt**”, będzie obejmował tematy:
- 1) Wdrożenie modułu ewidencji gruntów i budynków (część graficzna i opisowa)
    - wdrożenie modułu ewidencji gruntów i budynków (część opisowa i mapa ewidencyjna) na wszystkich stanowiskach pracy, dla których moduł ten jest niezbędny do wykonania zadań własnych zarówno w gminach, jak i w powiecie.
  - 2) Założenie bazy form geomorfologicznych oraz bonitacji gleb na podstawie istniejących map.
  - 3) Założenie bazy umożliwiającej bieżącą rejestrację obszarów i decyzji związanych z gruntami zdegradowanymi, objętymi rekultywacją oraz ochroną przed erozją gleb.
  - 4) Założenie systemu ewidencji wyłączeń gruntów z produkcji rolnej wraz z rozliczaniem FOGR.
  - 5) Generowanie danych dla serwera mapowego udostępniającego wybrane informacje w Internecie.
4. W ramach zadania „**Numeracja porządkowa nieruchomości**”, będzie obejmował tematy:



- 1) Utworzenie bazy adresowej (baza graficzna i opisowa) obejmującej:
    - utworzenie rejestru wszystkich nazw ulic i placów w gminie wraz z podstawą prawną wprowadzającą nazwę (uchwała rady gminy)
    - utworzenie rejestru numerów porządkowych dla poszczególnych ulic wraz z numerem zaświadczenia o nadaniu numeru
    - lokalizację zarejestrowanych obiektów adresowych (ulic i numerów) w bazie graficznej
    - możliwości automatycznego redagowania zaświadczenia o nadaniu numeru adresowego
    - wdrożenie na stanowiskach pracy
  - 2) Synchronizacja bazy adresowej z bazą ewidencji ludności, ewidencją działalności gospodarczej oraz bazą ewidencji podatkowej obejmująca:
    - porównanie założonej bazy adresowej z adresami w ewidencji ludności, w ewidencji działalności gospodarczej oraz bazą ewidencji podatkowej w zakresie nazewnictwa ulic i numerów porządkowych
    - sporządzenie protokołów rozbieżności.
  - 3) Generowanie danych dla serwera mapowego udostępniającego wybrane informacje w Internecie.
5. W ramach zadania „**Podatek od nieruchomości, podatki rolne i leśny**”, będzie obejmował tematy:
- 1) Wdrożenie modułu opartego na prowadzonej w gminie ewidencji podatkowej będącej podstawą wymiaru i poboru podatków: rolnego, leśnego i od nieruchomości obejmującej utworzenie rejestru nieruchomości w gminie zawierającego informacje: czy i jakiemu podatkowi podlega nieruchomość (część nieruchomości), działki i budynki tworzące nieruchomość wraz z powierzchniami podlegającymi opodatkowaniu (w tym rodzaje i powierzchnie użytków gruntowych), dane o właścicielu i/lub o innej osobie płacącej podatek (nazwisko i imię lub nazwa, dane adresowe, nr PESEL/REGON, nr NIP), inne dane decydujące o wysokości podatku (prowadzenie działalności gospodarczej, ulgi, bonifikaty itp.). **Rejestr musi obejmować cały obszar gminy** w tym:
    - nieruchomości istniejące w ewidencji podatkowej podlegające opodatkowaniu oraz zwolnione z obowiązku opodatkowania zostaną pobrane z funkcjonującego systemu w gminie
    - nieruchomości nie podlegające obowiązkowi podatkowemu ( jak drogi) zostaną uzupełnione na podstawie danych z bazy ewidencji gruntów i budynków przez Wykonawcę modułu.
  - wdrożenie na stanowiskach pracy.
  - 2) Synchronizacja ewidencji podatkowej (utworzonej na bazie egib) z dotychczasowymi kartotekami wymiaru podatku obejmująca:
    - porównanie utworzonego rejestru nieruchomości z istniejącymi bazami wymiaru podatku (przypisanie do nieruchomości identyfikatorów kartotek wymiaru podatku)
    - sporządzenie wykazu nieruchomości, które powinny być opodatkowane, a nie posiadają kartoteki w dotychczasowej bazie wymiaru podatku



- sporządzenie wykazu nieruchomości, dla których podatek wyliczony wg danych z ewidencji gruntów i budynków jest niezgodny z dotychczas płaconym przez właściciela
- 3) Powiązanie ewidencji podatkowej z bazami, o których mowa w art. 7a ustawy o podatkach i opłatach lokalnych:
  - wdrożenie poszczególnych modułów tematycznych na stanowiskach pracy, do których dostęp (tylko z prawem odczytu) umożliwi uzyskanie danych wpływających na wysokość podatku od nieruchomości:
    - plany zagospodarowania przestrzennego
    - ewidencje decyzji o warunkach zabudowy i zagospodarowania
    - ewidencje wydanych pozwoleń na budowę
    - ewidencja działalności gospodarczej, z uwagi na zróżnicowaną stawkę podatku od nieruchomości.
- 6. W ramach zadania „**Ład przestrzenny**”, będzie obejmował tematy:
  - 1) Przeniesienie do postaci elektronicznej aktualnych planów zagospodarowania terenu obejmujące:
    - założenie wektorowej bazy graficznej (rysunek planu) w powiązaniu z istniejącą bazą graficzną działek ewidencyjnych
    - założenie bazy opisowej (ustalenia planu) zsynchronizowanej z bazą graficzną planu
    - wdrożenie na stanowiskach pracy.
  - 2) Przeniesienie do postaci elektronicznej studium uwarunkowań i kierunków zagospodarowania przestrzennego obejmujące:
    - założenie wektorowej bazy graficznej studium w powiązaniu z istniejącą bazą graficzną działek ewidencyjnych
    - dołączenie do obiektów graficznych opisów lub legend
    - wdrożenie na stanowiskach pracy.
  - 3) Ewidencja wniosków o zmiany w planie obejmujące:
    - utworzenie rejestru wniosków o zmiany w planie zawierającego atrybuty: data złożenia wniosku, wnioskodawca, treść wniosku, daty i treść pism-odpowiedzi na wniosek oraz inne atrybuty ustalone z użytkownikiem systemu
    - lokalizację wniosku w bazie graficznej
    - wdrożenie na stanowiskach pracy.
  - 4) Ewidencja opłat planistycznych obejmująca:
    - utworzenie rejestru opłat planistycznych zawierającego atrybuty: sygnatura i data aktu notarialnego, dane o osobie sprzedającej nieruchomość, położenie sprzedawanej nieruchomości, dane umożliwiające obliczenie opłaty planistycznej (powierzchnia gruntu, wartość nieruchomości przed i po uchwaleniu planu), wielkość wyliczonej opłaty, data i treść decyzji oraz inne atrybuty ustalone z użytkownikiem systemu
    - lokalizację nieruchomości podlegającej opłacie planistycznej w bazie graficznej
    - wdrożenie na stanowiskach pracy.
  - 5) Ewidencja decyzji o warunkach zabudowy
    - utworzenie rejestru decyzji o warunkach zabudowy zawierającego atrybuty wynikające z ustawy Prawo budowlane



- lokalizacja wydanych decyzji w bazie graficznej wraz z obrazem graficznym wydanej decyzji
  - wdrożenie na stanowiskach pracy
- 6) Ewidencja z funkcją automatycznego generowania wypisów i wyrysów z planu, z możliwością ich uzupełnienia o dodatkowe informacje (opinie urbanistycznych i lokalizacyjnych).
- 7) Generowanie danych dla serwera mapowego udostępniającego miejscowe plany i studium w Internecie.
7. W ramach zadania „**Sieć drogowa**”, będzie obejmował tematy:
- 1) Ewidencja dróg gminnych obejmująca:
    - utworzenie w bazie graficznej osi dróg, jezdni, chodników i znaków drogowych (jeśli te obiekty są już założone w jakiejś bazie graficznej, to automatyczne ich przeniesienie lub jak w przypadku Gminy Mikołów aktualizacja danych w istniejącym programie)
    - wdrożenie na stanowiskach pracy.
  - 2) Ewidencja opłat za umieszczenie urządzenia w pasie drogowym obejmująca:
    - utworzenie rejestru opłat za umieszczenie urządzenia w pasie drogowym zawierającego atrybuty: data wniosku, dane o osobie inwestora/płatnika, określenie położenia urządzenia, data umieszczenia urządzenia, rozmiar, planowany okres umieszczenia i inne dane umożliwiające obliczenie opłaty i automatyczne generowanie treści decyzji
    - lokalizację miejsca umieszczenia urządzenia w bazie graficznej
    - możliwość obliczenia opłaty i wygenerowania przypisu do księgowości
    - wdrożenie na stanowiskach pracy.
  - 3) Ewidencja opłat za zajęcie pasa drogowego obejmująca:
    - utworzenie rejestru opłat za zajęcie pasa drogowego zawierającego atrybuty: data wniosku, dane o osobie inwestora/płatnika, określenie położenie miejsca zajęcia, okres zajęcia, zajęty obszar i inne dane umożliwiające obliczenie opłaty i wygenerowanie treści decyzji
    - lokalizację miejsca zajęcia pasa drogowego w bazie graficznej
    - możliwość obliczenia opłaty i wygenerowania przypisu do księgowości



- wdrożenie na stanowiskach pracy.
- 4) Ewidencja decyzji dotyczących zjazdów z dróg gminnych obejmująca:
  - utworzenie rejestru decyzji dot. zjazdów z dróg gminnych zawierającego atrybuty: data wniosku, dane o osobie wnioskodawcy, położenie miejsca zjazdu, data i treść decyzji i inne atrybuty ustalone z użytkownikiem systemu
  - lokalizacja miejsc zjazdów z dróg gminnych w bazie graficznej
  - wdrożenie na stanowisku pracy.
- 5) Organizacja ruchu - ewidencję oznakowania obejmującą:
  - utworzenie bazy graficznej aktualnej organizacji ruchu odzwierciedlającej rozmieszczenie oznakowania dróg w gminie (poziomego i pionowego)
  - dołączenie do obiektów graficznych znaków drogowych informacji opisowych: nr ewidencyjny znaku, rodzaj znaku, symbol, sposób zamocowania, materiał, data ustawienia oraz inne ustalone z użytkownikiem systemu
  - wdrożenie na stanowiskach pracy.
- 6) Generowanie danych dla serwera mapowego udostępniającego informacje o drogach.
- 8. W ramach zadania „**Sieć hydrograficzna**”, będzie obejmował tematy:
  - 1) Utworzenie bazy hydrograficznej (wód śródlądowych):
    - utworzenie bazy graficznej sieci hydrograficznej
    - dołączenie do obiektów graficznych opisów zawierających dane uzgodnione z użytkownikiem, np. jakość wód, zobowiązania podatkowe itp.
    - wdrożenie na stanowiskach pracy.
  - 2) Utworzenie bazy dotyczącej rowów melioracyjnych
    - utworzenie bazy graficznej głównych rowów oraz urządzeń sieci melioracyjnej nieobsługiwanych przez spółki wodne
    - dołączenie do obiektów graficznych opisów zawierających dane uzgodnione z użytkownikiem
    - zaznaczenie w bazie graficznej zakresów działań spółek wodnych
    - wdrożenie na stanowiskach pracy.
  - 3) Ewidencja pozwoleń wodnoprawnych
    - utworzenie rejestru pozwoleń wodnoprawnych zawierającego atrybuty: data wniosku, dane o osobie wnioskodawcy, położenie, data i treść pozwolenia oraz inne atrybuty ustalone z użytkownikiem systemu
    - lokalizację miejsc wydania pozwoleń w bazie graficznej wraz z treścią decyzji
    - wdrożenie na stanowisku pracy.
  - 4) Generowanie danych dla serwera mapowego udostępniającego informacje o hydrografii.
- 9. W ramach zadania „**Ochrona środowiska**”, będzie obejmował tematy:
  - 1) Utworzenie bazy graficznej prezentującej w zintegrowanym systemie wyniki „państwowego monitoringu środowiska” dla powiatu wraz z otoczeniem.
  - 2) Utworzenie bazy graficznej „pozwoleń” z zakresu ochrony środowiska wraz z decyzją wydaną przez właściwy organ ochrony środowiska.
  - 3) Utworzenie bazy stref i obszarów ograniczonego użytkowania obejmującej:
    - utworzenie bazy graficznej stref i obszarów ograniczonego użytkowania
    - dołączenie do obiektów graficznych opisu ustalonego z użytkownikiem systemu
    - wdrożenie na stanowiskach pracy.



- 4) Ewidencja dokumentów zawierających informacje o środowisku i jego ochronie obejmująca:
    - utworzenie (lub adaptowanie) rejestrów dokumentów (wraz z ich treścią) zawierających informacje o środowisku wraz z atrybutami określonymi w ustawie o udostępnianiu informacji o środowisku i jego ochronie
    - lokalizację w bazie graficznej miejsca, którego dotyczy dokument
    - wdrożenie na stanowiskach pracy.
  - 5) Ewidencja decyzji o środowiskowych uwarunkowaniach:
    - utworzenie rejestru decyzji o środowiskowych uwarunkowaniach zawierającego atrybuty: data wniosku, dane o osobie wnioskodawcy, położenie, data i treść decyzji oraz inne atrybuty ustalone z użytkownikiem systemu
    - prezentacja decyzji w bazie graficznej
    - wdrożenie na stanowiskach pracy.
  - 6) Ewidencja nieruchomości korzystających z dopłat do przebudowy ogrzewania (niska emisja):
    - utworzenie ewidencji nieruchomości korzystających z dopłat do przebudowy ogrzewania z atrybutami ustalonymi z użytkownikiem systemu
    - lokalizację nieruchomości w bazie graficznej
    - wdrożenie na stanowiskach pracy.
  - 7) Generowanie danych dla serwera mapowego udostępniającego informacje o środowisku.
10. W ramach zadania „**Ochrona przyrody i krajobrazu**”, będzie obejmował tematy:
- 1) Utworzenie bazy graficznej wraz z opisem form ochrony przyrody takich jak:
    - parki krajobrazowe
    - obszary chronionego krajobrazu
    - obszary Natura 2000
    - pomniki przyrody
    - stanowiska dokumentacyjne
    - użytki ekologiczne
    - zespoły przyrodniczo-krajobrazowe
    - inne wskazane przez użytkownika systemu.
  - 2) Ewidencja wniosków i decyzji dot. usuwania drzew i krzewów obejmująca:
    - utworzenie rejestru wniosków i decyzji dot. usuwania drzew i krzewów zawierającego atrybuty: data wniosku, dane o osobie wnioskodawcy, położenie, dane dotyczące wycinanych drzew umożliwiające naliczenie opłaty, data i treść decyzji oraz inne atrybuty ustalone z użytkownikiem systemu
    - lokalizację obiektów, których dotyczy decyzja w bazie graficznej
    - wdrożenie na stanowiskach pracy.
  - 3) Generowanie danych dla serwera mapowego udostępniającego informacje o ochronie przyrody i krajobrazu.
11. W ramach zadania „**Ochrona dziedzictwa kulturowego i zabytków**”, będzie obejmował tematy:
- 1) Utworzenie bazy zabytków obejmującej:
    - utworzenie bazy graficznej zabytków i stref obszarów podlegających ochronie konserwatorskiej





**PROGRAM  
REGIONALNY**  
NARODOWA STRATEGIA SPÓJNOSCI



**UNIA EUROPEJSKA**  
EUROPEJSKI FUNDUSZ  
ROZWOJU REGIONALNEGO



- dołączenie do obiektów graficznych opisu ustalonego z użytkownikiem systemu
  - wdrożenie na stanowisku pracy.
- 2) Utworzenie ewidencji dóbr kultury nie wpisanych do rejestru zabytków obejmującej:
- utworzenie rejestru innych obiektów dóbr kultury o uzgodnionych atrybutach
  - lokalizację obiektów w bazie graficznej
  - dołączenie do obiektów graficznych opisu ustalonego z użytkownikiem systemu
  - wdrożenie na stanowiskach pracy.
- 3) Generowanie danych dla serwera mapowego udostępniającego informacje o zabytkach i innych obiektach dóbr kultury.



12. W ramach zadania „**Odpady oraz czystość i porządek w gminach**”, będzie obejmował tematy:

- 1) Ewidencja umów na wywóz odpadów stałych i ciekłych z możliwością określenia nieruchomości, których właściciele takich umów nie podpisali obejmująca:
  - założenie rejestrów umów na wywóz odpadów stałych i ciekłych z atrybutami: firma wywozowa, nr i data umowy, dane o osobie zawierającej umowę, adres nieruchomości, której dotyczy umowa, dane dotyczące ilości i częstotliwości wywozu odpadów oraz inne atrybuty ustalone z użytkownikiem systemu
  - lokalizację aktualnych umów w bazie graficznej
  - porównanie rejestru umów z bazą adresową i ewidencji ludności, w celu sporządzenia wykazu nieruchomości, dla których nie zostały podpisane umowy na wywóz odpadów stałych
  - wdrożenie na stanowiskach pracy.
- 2) Ewidencja pozwoleń na wytwarzanie odpadów innych niż komunalne (w tym odpady niebezpieczne) obejmująca:
  - utworzenie rejestru pozwoleń na wytwarzanie odpadów innych niż komunalne zawierającego atrybuty: data wniosku, dane o osobie wnioskodawcy, położenie, rodzaj odpadu, dopuszczalna ilość wytwarzanego odpadu, data i treść pozwolenia oraz inne atrybuty ustalone z użytkownikiem systemu
  - lokalizację w bazie graficznej miejsc wytwarzania odpadów, dla których wydano pozwolenie
  - wdrożenie na stanowiskach pracy.
- 3) Utworzenie bazy graficznej miejsc odbioru selekcyonowanych odpadów oraz zużytego sprzętu elektrycznego i elektronicznego wraz z opisem uzgodnionym z użytkownikiem systemu.
- 4) Generowanie danych dla serwera mapowego udostępniającego informacje o udzielonych pozwoleniach i miejsc odbioru selekcyonowanych odpadów oraz zużytego sprzętu elektrycznego, elektronicznego itp.

13. W ramach zadania „**Sieć wodociągowa i kanalizacyjna**”, będzie obejmował tematy:

- 1) Utworzenie ewidencji sieci wodnej i kanalizacyjnej (baza graficzna i opisowa) obejmującej:
  - utworzenie bazy sieci wodnej i kanalizacyjnej na podstawie mapy zasadniczej (nakładki U)
  - weryfikacja założonej bazy graficznej z zarządcą sieci.
- 2) Utworzenie bazy graficznej w zakresie projektowanej sieci kanalizacyjnej na podstawie istniejących projektów w gminach.
- 3) Generowanie danych dla serwera mapowego udostępniającego informacje o planowanych przedsięwzięciach w zakresie sieci wodnej i kanalizacyjnej.

14. W ramach zadania „**Tereny górnicze**”, będzie obejmował tematy:

- 1) Utworzenie bazy graficznej zawierającej m.in. obszary górnicze, tereny górnicze wraz z opisami obiektów i wyszczególnieniem powierzchniowym obiektów zagrożonych”
- 2) Wprowadzenie przewidywanych deformacji terenowych wynikających z eksploatacji.
- 3) Generowanie danych dla serwera mapowego udostępniającego informacje o terenach górniczych.



15. W ramach zadania „**Inne usługi komunalne**”, będzie obejmował tematy:

1) Ewidencja lokali komunalnych obejmująca:

- założenie ewidencji lokali gminnych posiadających atrybuty: adres budynku, nr lokalu, rodzaj lokalu, powierzchnia użytkowa, rodzaj i liczby pomieszczeń w lokalu, rodzaj, liczby i powierzchnia pomieszczeń przynależnych do lokalu, status lokalu (samodzielny czy odrębna nieruchomość), dane dotyczące najemcy/właściciela, wysokość czynszu i innych opłat oraz inne atrybuty ustalone z użytkownikiem systemu
- wdrożenie na stanowiskach pracy.

2) Ewidencja oświetlenia w gminie obejmująca:

- założenie ewidencji oświetlenia w gminie. Jeżeli gminy posiadają dokładne dane dot. lokalizacji punktów oświetlenia to utworzenie bazy graficznej wraz z opisem obiektów
- wdrożenie na stanowiskach pracy.

3) Utworzenie bazy graficznej ścieżek rowerowych wraz z opisem.

4) Utworzenie bazy graficznej zieleni miejskiej, przystanków autobusowych i innych obiektów publicznego korzystania wraz z opisami ustalonymi z użytkownikiem systemu oraz połączenie z danymi umieszczonymi w Internecie (np. z rozkładem jazdy komunikacji publicznej).

5) Utworzenie bazy obiektów zawierających azbest, obejmujących adres, opis i zdjęcie obiektu, założone terminy wymiany.

6) Generowanie danych dla serwera mapowego udostępniającego informacje, o których mowa w pkt. 3-5.

16. W ramach zadania „**Administracja budowlana**”, będzie obejmował tematy:

1) Ewidencja zgłoszeń, wniosków i pozwoleń na budowę (rozbiórkę) obejmująca:

- utworzenie rejestrów zgłoszeń na budowę lub rozbiórkę
- utworzenie rejestru wniosków o pozwoleniach na budowę lub rozbiórkę
- utworzenie rejestru wydanych decyzji powiązanych z rejestrem wniosków wraz z automatycznym przesyłaniem ich do organu wyższego stopnia
- lokalizację pozycji z ww. rejestrów w bazie graficznej wraz z obrazem graficznym planowanego zagospodarowania (np. wpasowany skan projektu zagospodarowania działki lub terenu)
- wdrożenie na stanowiskach pracy.

2) Generowanie danych dla serwera mapowego udostępniającego informacje o wydanych pozwoleniach na budowę lub rozbiórkę

17. Zakłada się wdrożenie systemu obiegu dokumentów w dwóch gminach: Łaziska Górne i Wiry.

## **C. ZAŁOŻENIA DOTYCZĄCE STRUKTURY SIECIOWEJ**

Zakłada się, że pomiędzy Starostwem Powiatowym w Mikołowie i wszystkimi Urzędami Gmin (Miast) w powiecie mikołowskim, będzie następowała obustronna wymiana baz danych.



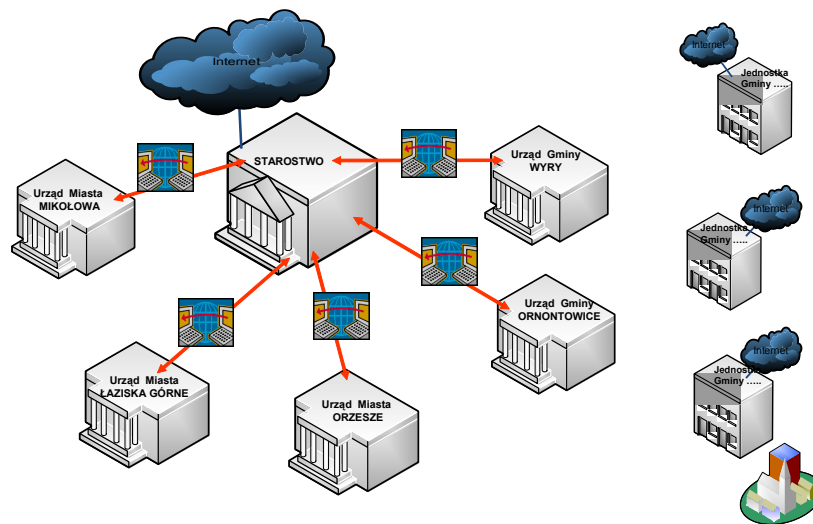
Nawiązując do ustaleń dyrektywy INSPIRE i zakładając wejście w życie ustawy o infrastrukturze informacji przestrzennej, wymiana ta będzie miała charakter nieodpłatnego udostępniania danych pomiędzy organami administracji samorządowej.

Jeżeli pomiędzy gminami i powiatem zostanie podpisane porozumienie lub wejdzie w życie ustawa INSPIRE, to mogą być również przekazywane inne bazy (np. mapy zasadniczej).

Zakłada się, że wymiana danych szybko zmieniających się (np. egib, mapa zasadnicza, baza adresowa), będzie wykonywana w trybie conocnym, natomiast pozostałych danych wg ustaleń stron.

Strukturę logiczną przedstawia poniższy rysunek.

### STRUKTURA LOGICZNA SIECI W POWIECIE MIKOŁOWSKIM

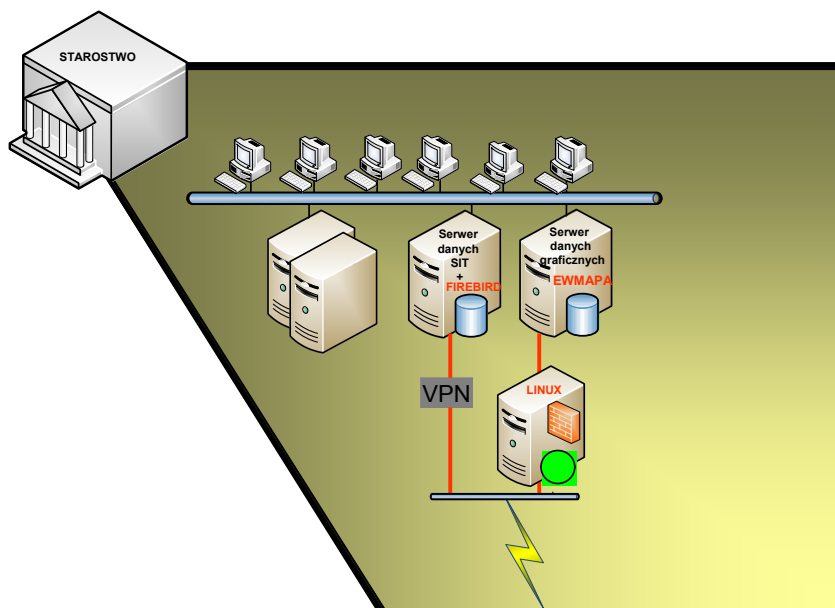


Zakłada się, że udostępnianie danych w Internecie zarówno publiczne, jak i niepubliczne (np. dla jednostek organizacyjnych gmin i powiatu poza ich siedzibami oraz dla wykonawców geodezyjnych, rzeczoznawców, notariuszy), będzie realizowane w jednym miejscu, tzn. w Starostwie Powiatowym w Mikołowie.

Zakłada się następującą strukturę sieci w Starostwie.



## STRUKTURA SIECI W STAROSTWIE



Z siecią wewnętrzną połączone są obecnie m.in. serwery:

- serwer danych SIT+Firebird, na którym będą dane tworzone w starostwie i przekazane przez urzędy gmin (miast)
- serwer danych graficznych EWMAPA

Serwer SIT poprzez kanał VPN będzie połączony z Internetem. Tędy będzie następowała wymiana danych pomiędzy starostwem a urzędami gmin (miast).

Zakłada się że serwery zostaną zmienione (wydajniejsze komputery).

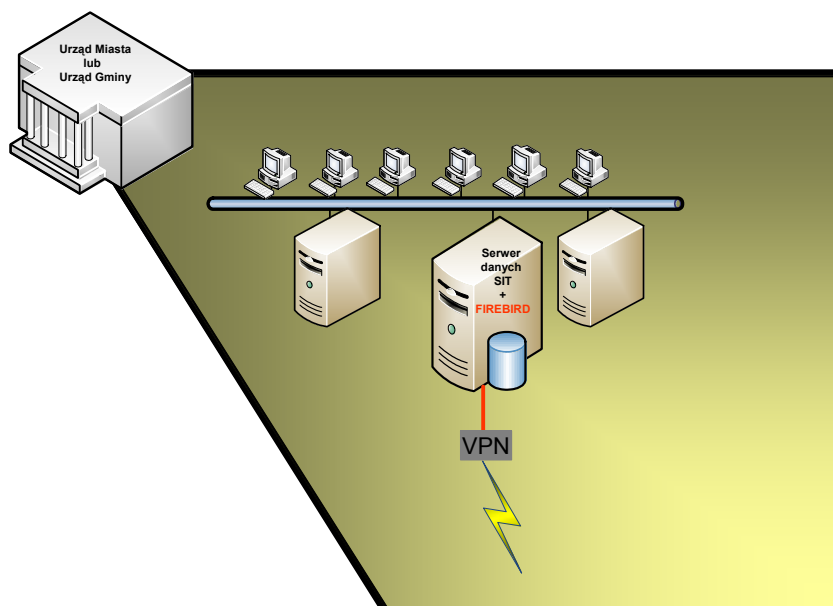
Serwer danych graficznych poprzez sieć wewnętrzną będzie pobierał dane SIT i udostępniał je w Internecie. Będzie korzystał przy tym z systemu operacyjnego LINUX, który jako serwer strony www, będzie zarządzał udostępnianiem danych, zapewniał bezpieczeństwo i realizował autoryzację użytkowników logujących się z Internetu.

Zakłada się, że do funkcjonuje sieć wewnętrzną w urzędzie gminy (miasta) będzie podłączony serwer danych SIT+Firebird, na którym będą dane tworzone w urzędzie i przekazane przez starostwo.

Serwer SIT poprzez kanał VPN będzie połączony z Internetem. Umożliwi to wymianę danych pomiędzy urzędem gminy (miasta) a starostwem.



### STRUKTURA SIECI W URZĘDACH MIAST I GMIN



Zakłada się, że codzienny transfer danych pomiędzy urzędem gminy a starostwem będzie asymetryczny (znacznie więcej danych będzie pobieranych ze starostwa niż przekazywanych), do wymiany danych w gminie wystarczy znacząco tańsze asymetryczne łącze internetowe.



**PROGRAM  
REGIONALNY**  
NARODOWA STRATEGIA SPÓJNOCI



**UNIA EUROPEJSKA**  
EUROPEJSKI FUNDUSZ  
ROZWOJU REGIONALNEGO



PN – 36/09  
Załącznik nr 1

## FORMULARZ OFERTY

Wykonawca (\*) .....

.....

Fax: .....

Adres e-mail: .....

Kod CPV:

71241000-9 Studia wykonalności, usługi doradcze, analizy

79131000-1 Usługi w zakresie dokumentów

72220000-3 Usługi doradcze w zakresie systemów i doradztwo techniczne

Opracowanie studium wykonalności dla projektu „Budowa zintegrowanego systemu zarządzania Gminami Powiatu Mikołowskiego i Powiatem Mikołowskim w oparciu o system informacji o terenie (GIS)”

Oferuję wykonanie zamówienia za kwotę ryczałtową:

Netto: ..... zł

Należny podatek VAT (22%) : ..... zł

Brutto:..... zł

Słownie:.....zł

1. Oświadczamy, że zapoznaliśmy się ze specyfikacją istotnych warunków zamówienia i nie wnosimy do niej zastrzeżeń oraz, że zdobyliśmy konieczne informacje do przygotowania oferty, a także podpiszemy umowę zgodnie z wzorem stanowiącym załącznik do niniejszej specyfikacji.
2. Oświadczamy, że uważamy się za związanych niniejszą ofertą na czas wskazany w specyfikacji istotnych warunków zamówienia tj. 30 dni.

.....  
miejsowość i data

.....  
pieczęćka i podpis wykonawcy

(\*) W przypadku oferty wspólnej wymienić wszystkich wykonawców tworzących konsorcjum, ofertę podpisuje pełnomocnik wykonawców.



**PROGRAM  
REGIONALNY**  
NARODOWA STRATEGIA SPÓJNOSCI



**UNIA EUROPEJSKA**  
EUROPEJSKI FUNDUSZ  
ROZWOJU REGIONALNEGO



PN - 36/09  
Załącznik nr 2

## OŚWIADCZENIE

Wykonawca .....

Kod CPV:

71241000-9 Studia wykonalności, usługi doradcze, analizy

79131000-1 Usługi w zakresie dokumentów

72220000-3 Usługi doradcze w zakresie systemów i doradztwo techniczne

Opracowanie studium wykonalności dla projektu „Budowa zintegrowanego systemu zarządzania Gminami Powiatu Mikołowskiego i Powiatem Mikołowskim w oparciu o system informacji o terenie (GIS)”

Stosownie do treści art. 44 w związku z art. 22 ust. 1 pkt 1 - 4 ustawy z dnia 29.01.2004 r. Prawo zamówień publicznych (j.t. Dz. U. z 2007 r., Nr 223, poz. 1655 z późn. zm.)

oświadczam(y), że:

1. Spełniam(y) warunki udziału w postępowaniu o udzielenie zamówienia publicznego;
2. Posiadam(y) uprawnienia do wykonywania określonej działalności lub czynności objętych niniejszym zamówieniem;
3. Posiadam(y) niezbędną wiedzę i doświadczenie oraz dysponuję(emy) potencjałem technicznym i osobami zdolnymi do wykonania zamówienia lub przedstawiam(y) pisemne zobowiązanie innych podmiotów do udostępnienia potencjału technicznego i osób zdolnych do wykonania zamówienia;
4. Znajduję(emy) się w sytuacji finansowej i ekonomicznej, zapewniającej wykonanie zamówienia;
5. Nie podlegam(y) wykluczeniu z postępowania o udzielenie zamówienia na podstawie przesłanek zawartych w art. 24 ust 1 - 2 cyt. ustawy.
6. Udzielę(imy) rękojmi za wady na okres 1 roku od dnia wykonania zamówienia.

.....  
miejsowość i data

.....  
pieczętka i podpis wykonawcy





PROGRAM  
REGIONALNY  
NARODOWA STRATEGIA SPÓJNOSCI



UNIA EUROPEJSKA  
EUROPEJSKI FUNDUSZ  
ROZWOJU REGIONALNEGO



PN-36/09 Załącznik nr 3

**Wykaz wykonanych usług w okresie ostatnich 3 lat przed dniem wszczęcia postępowania o udzielenie zamówienia, a jeżeli okres prowadzenia działalności jest krótszy – w tym okresie, odpowiadających swoim rodzajem i wartością przedmiotowi zamówienia:**

**- min. 2 usługi polegające na opracowaniu studium wykonalności o wartości brutto min. 70 000,00 z każdy, w tym co najmniej 1 usługa dla projektu, który otrzymał dofinansowanie z Europejskiego Funduszu Rozwoju Regionalnego, oraz co najmniej 1 usługa dla projektu dotyczącego opracowania lub wdrożenia systemu informacji o terenie**

Lp.	Odbiorca usługi nazwa i adres	Przedmiot usługi	Usługa dotyczy projektu (tak/nie)		Wartość zł	Data wykonania	Numer dokumentu potwierdzającego należyte wykonanie usług
			związanego z systemem informacji o terenie	Dofinansowanego z EFRR			

.....  
miejsowość i data

.....  
pieczętka i podpis wykonawcy



**PROGRAM  
REGIONALNY**  
NARODOWA STRATEGIA SPÓJNOCI



**UNIA EUROPEJSKA**  
EUROPEJSKI FUNDUSZ  
ROZWOJU REGIONALNEGO



PN - 36/09  
Załącznik nr 4

## Wykaz osób

### Wykaz osób, którymi dysponuje wykonawca i które będą uczestniczyć w wykonywaniu zamówienia

Tabela nr 1.

L.p	Imię i nazwisko	Zakres wykonywanych czynności	Doświadczenie	Wykształcenie	Kwalifikacje zawodowe	Inne informacje
1)						
2)						
3)						
4)						

lub

### Wykaz osób, którymi będzie dysponował wykonawca i które będą uczestniczyć w wykonywaniu zamówienia

Tabela nr 2.

L.p	Imię i nazwisko	Zakres wykonywanych czynności	Doświadczenie	Wykształcenie	Kwalifikacje zawodowe	Inne informacje
1)						
2)						
3)						
4)						

.....  
miejsowość i data

.....  
pieczętka i podpis wykonawcy

Uwaga:

Załączyć pisemne zobowiązanie innych podmiotów do udostępnienia osób zdolnych do wykonania zamówienia, o ile wykazano osoby w tabeli nr 2.



## PODWYKONAWCY

Lp.	Rodzaj powierzonych części zamówienia	Wartość powierzonych części zamówienia

## OŚWIADCZENIE

1. W zakresie realizacji przedmiotu zamówienia i zobowiązań wynikających z tyt. gwarancji i rękojmi, generalny wykonawca odpowiedzialny będzie wobec zamawiającego za wszelkie działania i zaniechania podwykonawców jak za własne działania lub zaniechania, zgodnie z przepisami Kodeksu Cywilnego
2. Generalny wykonawca będzie przeprowadzał we własnym zakresie wszelkie rozliczenia finansowe świadczeń realizowanych przez podwykonawców w ramach umowy.

.....  
miejsowość i data

.....  
pieczęć i podpis wykonawcy



**PROGRAM  
REGIONALNY**  
NARODOWA STRATEGIA SPÓJNOSCI



**UNIA EUROPEJSKA**  
EUROPEJSKI FUNDUSZ  
ROZWOJU REGIONALNEGO



PN-36/09  
wzór

## UMOWA

zawarta w dniu ..... w Mikołowie

pomiędzy

1. Gminą Mikołów z siedzibą w Mikołowie, Rynek 16, reprezentowaną przez:

.....

zwaną dalej **Zamawiającym**

a

2. .... z siedzibą w ..... reprezentowaną przez:

.....

zwaną dalej **Wykonawcą**

### § 1

1. Przedmiotem niniejszej umowy jest opracowanie studium wykonalności dla projektu „**Budowa zintegrowanego systemu zarządzania Gminami Powiatu Mikołowskiego i Powiatem Mikołowskim w oparciu o system informacji o terenie (GIS)**” realizowanego w ramach Programu Rozwoju Subregionu Centralnego Regionalnego Programu Operacyjnego Województwa Śląskiego na lata 2007-2013. Projekt realizowany jest w partnerstwie gmin powiatu mikołowskiego oraz Powiatu Mikołowskiego, gdzie liderem projektu jest Gmina Mikołów.
2. Przedmiot umowy będzie podzielony na 2 etapy
  - a. I etap – opracowanie studium wykonalności
  - b. II etap – dokonywanie niezbędnych zmian i poprawek wynikających ze zmian wytycznych Instytucji Zarządzającej Regionalnym Programem Operacyjnym Województwa Śląskiego na lata 2007-2013 (IZ RPO WSL) do dnia podpisania przez Zamawiającego umowy o dofinansowaniu projektu z IZ RPO WSL .

### § 2

Opracowane przedmiotu umowy określonego w §1 powinno być zgodne z obowiązującymi przepisami prawa a w szczególności wytycznymi IZ RPO WSL publikowanymi na stronie [www.rpo.silesia-region.pl](http://www.rpo.silesia-region.pl) oraz innymi dokumentami krajowymi i unijnymi związanymi ze specyfiką przedmiotu umowy.

### § 3

1. W celu wykonania przedmiotu umowy Zamawiający zobowiązuje się:
  - a. udostępnić Wykonawcy dokumenty i informacje niezbędne, mające związek z przedmiotem niniejszej umowy, w odpowiednim terminie umożliwiającym właściwe wykonanie umowy,
  - b. udzielać informacji i wyjaśnień niezbędnych do wykonania przedmiotu umowy,
  - c. współdziałać z Wykonawcą w celu sprawnego przebiegu wykonania umowy.
2. W przypadku konieczności otrzymania szczegółowych informacji dotyczących realizacji Projektu przez poszczególnych Partnerów Wykonawca zobowiązuje się do bezpośredniego kontaktu z osobami wyznaczonymi przez Partnerów projektu. Wyżej wymienione dane kontaktowe udostępni Wykonawcy Zamawiający. Wykonawca informuje Zamawiającego drogą elektroniczną o nie udzieleniu niezbędnych informacji lub nie dostarczeniu materiałów przez Partnerów projektu w terminie dłuższym niż 3 dni robocze od upływu terminu uzgodnionego z Partnerem projektu.



#### § 4

1. Wykonawca zobowiązuje się do wykonania przedmiotu umowy zgodnie z obowiązującymi w tym zakresie przepisami prawa, a w szczególności z wymaganiami określonymi przez Instytucję Zarządzającą Regionalnym Programem Operacyjnym Województwa Śląskiego na lata 2007-2013.
2. Wykonawca zobowiązuje się do wykonania przedmiotu umowy z należytą starannością, zasadami wiedzy profesjonalnej, sprawdzonego warsztatu pracy.
3. Wykonawca zobowiązuje się do zachowania w tajemnicy wobec osób trzecich wszelkich danych i informacji uzyskanych w związku z wykonywaną umową oraz do zwrotu dokumentów udostępnionych przez Zamawiającego w terminie do 14 dni od dnia podpisania protokołu zdawczo-odbiorczego.
4. Wykonawca zobowiązuje się na żądanie Zamawiającego przedstawić w uzgodnionym terminie zaawansowanie prac na każdym etapie realizacji przedmiotu umowy w formie elektronicznej w formacie pliku MS Office oraz PDF.
5. Wykonawca zobowiązuje się i oświadcza, że posiada zasoby do wykonania przedmiotu umowy określonego w § 1 umowy.
6. Wykonawca ponosi pełną odpowiedzialność za jakość, terminowość realizacji przedmiotu umowy.

#### § 5

1. Wykonawca zobowiązuje się wykonać przedmiot umowy określony w § 1 umowy w terminie
  - a. I etap - 11 tygodni od dnia następnego po podpisaniu umowy,
  - b. II etap - data podpisania przez Zamawiającego umowy o dofinansowaniu dla projektu z IZ RPO WSL.
2. Za termin udostępnienia, przekazania dokumentacji, informacji uważa się również termin ich przekazania w formie elektronicznej.
3. W przypadku braku możliwości przekazania przez Zamawiającego dodatkowych niezbędnych dokumentów i informacji poza określonymi w § 3 pkt 1 i 2 Zamawiający może wyrazić zgodę na przedłużenie terminu realizacji niniejszej umowy o okres oczekiwania na udostępnienie przedmiotowych dokumentów i informacji.

#### § 6

1. Wykonawca dokona niezbędnych uzupełnień i skorygowania przedmiotu umowy określonego w §1 umowy w terminie do 7 dni roboczych od dnia przesłania przez Zamawiającego uwag.
2. Wykonawca zobowiązuje się do uzupełnienia na swój koszt ewentualnych braków oraz poprawienia wad w opracowaniach w przypadku stwierdzenia takowych przez Instytucję Zarządzającą Regionalnym Programem Operacyjnym, oceniającą projekt zgłoszony do dofinansowania, zgodnie z wymaganymi terminami. Uzupełnienia te będą dokonywane do czasu uzyskania ostatecznej decyzji IZ RPO WSL o dofinansowaniu lub nie otrzymaniu dofinansowania. W przypadku otrzymania dofinansowania Wykonawca zobowiązuje się również do uzupełnienia na swój koszt wszelkich braków do dnia podpisania umowy o dofinansowaniu z IZ RPO WSL.

#### § 7

1. Wykonawca przekaże przedmiot umowy określony w § 1 pkt. 2a najpóźniej 14 dni roboczych przed upływem terminu określonego w § 5 pkt. 1a Zamawiający zapozna się z opracowaniem w ciągu 7 dni od jego otrzymania, wskazując ewentualne usterki, które Wykonawca usunie nie później niż w ciągu 7 dni od dnia zgłoszenia przez Zamawiającego.
2. Zamawiający zastrzega sobie prawo w uzasadnionych przypadkach mogących negatywnie wpłynąć na ocenę IZ RPO WSL do wniesienia kolejnych uwag do skorygowanych usterek, bądź zgłoszenia wad, braków, które nie zostały wskazane przez zamawiającego w terminie, o którym mowa w punkcie 1.
3. Ostateczny odbiór poprawionego opracowania nastąpi niezwłocznie w uzgodnionym przez strony terminie na podstawie protokołu zdawczo-odbiorczego, podpisanego przez przedstawicieli Zamawiającego i Wykonawcy.



4. Ustala się, że miejscem odbioru przedmiotu umowy jest siedziba Zamawiającego.
5. Opracowanie stanowiące przedmiot odbioru określony w § 1 pkt. 2a Wykonawca dostarczy Zamawiającemu w 3 egzemplarzach w wersji papierowej oraz w wersji elektronicznej w formacie MS Office i PDF na płycie CD/DVD + kopia.
6. Na etapie przekazania przedmiotu umowy do akceptacji przez Zamawiającego, o którym mowa w punkcie 1 dopuszcza się przekazanie opracowania w formie elektronicznej.

#### **§ 8**

Strony uznają wykonanie opracowania, o którym mowa w § 1 za wykonane w dniu obustronnego podpisania protokołu zdawczo-odbiorczego.

#### **§ 9**

1. Wykonawca w ramach niniejszej umowy przenosi nieodpłatnie na Zamawiającego autorskie prawa majątkowe we wszystkich polach eksploatacji.
2. Powielanie i reprodukcja opracowania dla celów realizacji inwestycji nie wymaga odrębnej zgody Wykonawcy.
3. Wszelkie arkusze zawarte w opracowaniu powinny być aktywne zaś wprowadzone formuły czytelne i zgodne z wymaganiami IZ RPO WSL.

#### **§ 10**

1. Zamawiający zobowiązuje się do zapłaty Wykonawcy za wykonanie przedmiotu umowy wynagrodzenia w wysokości ..... zł netto (słownie: ..... złotych) oraz należny podatek VAT (.....%) ..... zł.
2. Płatność za wykonanie przedmiotu umowy będzie realizowana częściowo:
  - 50% kwoty wymienionej w pkt. 1 - po obustronnym podpisaniu protokołu zdawczo-odbiorczego dotyczącego opracowania studium wykonalności dla projektu,
  - 50% kwoty wymienionej w pkt. 1 – po podpisaniu przez Zamawiającego umowy o dofinansowaniu dla projektu z IZ RPO WSL.

#### **§ 11**

1. Zapłata za wykonanie przedmiotu umowy zgodnie z §10 pkt. 2 nastąpi po jego zakończeniu, uzgodnieniu, naniesieniu przez Wykonawcę poprawek, odbiorze i obustronnym podpisaniu protokołu zdawczo-odbiorczego.
2. Wykonawca wystawi faktury zgodnie z §10 pkt. 2.
3. Wynagrodzenie Wykonawcy za realizację przedmiotu umowy, płatne będzie w formie przelewu bankowego na rachunek bankowy wskazany przez Wykonawcę w fakturach.
4. Zamawiający zobowiązuje się do zapłaty faktur Wykonawcy w terminie 30 dni od daty ich otrzymania.
5. Zamawiający oświadcza, że posiada środki finansowe na realizację przedmiotu umowy.

#### **§ 12**

1. Z tytułu niewykonania lub nienależytego wykonania przedmiotu umowy strony przewidują następujące kary umowne:

a) Wykonawca zapłaci Zamawiającemu karę umowną:

- za odstąpienie od umowy przez Zamawiającego z przyczyn, za które Wykonawca ponosi odpowiedzialność – w wysokości 10% wynagrodzenia netto określonego w § 10 pkt. 1 umowy;
- za odstąpienie od umowy przez Wykonawcę z przyczyn, za które Wykonawca ponosi odpowiedzialność – w wysokości 10% wynagrodzenia netto określonego w § 10 pkt. 1 umowy;
- za opóźnienie w wykonaniu przedmiotu umowy w wysokości 0,3% wynagrodzenia netto określonego w § 10 pkt.1 umowy za każdy dzień zwłoki, licząc od uzgodnionego w umowie terminu, o którym mowa w § 5 pkt. 1 umowy;
- za opóźnienie w usunięciu usterek, o których mowa w § 6 pkt. 1 – w wysokości 0,3% wynagrodzenia netto określonego w § 10 za każdy dzień zwłoki, licząc terminu określonego w § 6 pkt. 1.



b) Zamawiający zapłaci Wykonawcy karę umowną:

- za odstąpienie od umowy ze swojej winy - za wyjątkiem sytuacji, gdy Zamawiający w czasie trwania umowy, nie przystąpi do konkursów o dofinansowanie ze środków w ramach Regionalnego Programu Operacyjnego Województwa Śląskiego – w wysokości 10% wynagrodzenia netto określonego w § 10 pkt.1 umowy;
- 2. Strony dopuszczają możliwość dochodzenia odszkodowania uzupełniającego, jeżeli kary umowne nie pokryją poniesionej szkody.
- 3. Należności z tytułu kar umownych Zamawiający potrąci z faktury wystawionej przez Wykonawcę.

### § 13

Zamawiający będzie mógł wypowiedzieć umowę ze skutkiem natychmiastowym, bez wezwania i wyznaczania dodatkowego terminu wykonania opracowania określonego w § 1, w przypadku nieterminowego wykonania umowy lub nienależytego jej wykonania przez Wykonawcę, a także w przypadku, gdy Wykonawca zaprzestał prowadzenia działalności, wszczęte zostało wobec niego postępowanie likwidacyjne, upadłościowe, bądź postępowanie naprawcze.

### § 14

1. Strony zobowiązują się do udostępnienia wszelkich dokumentów i informacji niezbędnych do wykonania niniejszej umowy oraz współpracy przy realizacji prac objętych umową.
2. Do współpracy przy realizacji umowy upoważnia się:
  - a) ze strony Zamawiającego: Panią Alinę Mzyk
  - b) ze strony Wykonawcy: .....

### § 15

Wszelkie zmiany niniejszej umowy wymagają formy pisemnej pod rygorem nieważności.

### § 16

W sprawach nieuregulowanych niniejszą umową zastosowanie mają przepisy Kodeksu Cywilnego.

### § 17

Sprawy sporne wynikające z treści niniejszej umowy strony poddają pod rozstrzygnięcie właściwego miejscowo dla Zamawiającego sądu powszechnego.

### § 18

Umowę sporządzono w czterech jednobrzmiących egzemplarzach, jeden egzemplarz dla Wykonawcy oraz trzy egzemplarze dla Zamawiającego.

Zamawiający

Wykonawca

.....

.....