

SPECYFIKACJA ISTOTNYCH WARUNKÓW ZAMÓWIENIA

1. Zamawiający:

Gmina Mikołów

Rynek 16, 43-190 Mikołów

telefon: 032/3248500, fax: 032/3248400, strona internetowa: www.mikolow.eu

2. Tryb udzielenia zamówienia:

Przetarg nieograniczony prowadzony zgodnie z ustawą Prawo zamówień publicznych z dnia 29.01.2004 (j.t. Dz. U. z 2007 r. Nr 223, poz. 1655 z późn. zmianami)

3. Przedmiot zamówienia:

Kod CPV:

45212221-1 Roboty budowlane związane z obiektami na terenach sportowych

Remont boiska do piłki nożnej przy ul. Piaskowej w Mikołowie - Borowej Wsi w zakresie obejmującym wykonanie:

3.1. Boiska do piłki nożnej o wymiarach 105,0 m x 70,0 m o pow. całkowitej 7350 m²

Roboty należy wykonać zgodnie z dokumentacją projektową

Nawierzchnia do piłki nożnej:

nawierzchnia z trawy sportowej w rulonie o standardowych wymiarach do układania ręcznego na uprzednio, odpowiednio przygotowanym podłożu. Darrń powinna charakteryzować się łatwością ukorzeniania na każdym nowym podłożu, powinna być równomierna, zbita, gęsta, ułatwiająca przesiąkanie wody, przeznaczona do bardzo intensywnego użytkowania z bardzo dużą zdolnością do regeneracji i odpornością na udeptywanie.

Wyposażenie:

- | | |
|------------------------|------------|
| - bramki stalowe | - 2 sztuki |
| - siatki do bramek | - 2 sztuki |
| - ławki dla zawodników | - 2 sztuki |

Ławki wykonane jako wiaty w konstrukcji stalowej stanowiące siedziska dla zawodników (gości i gospodarzy). Teren pod wiatami należy wyłożyć kostką polbruk gr. min. 6 cm.

Szczegółowe rozwiązania wg dokumentacji projektowej.

3.2. Ogrodzenia terenu boiska

Projektuje się systemowe ogrodzenie boiska o wysokości 1 m z 4-ma furtkami i bramą oraz piłkochwyty za polami karnymi o wysokości 6,00 m.

Szczegółowe rozwiązania wg dokumentacji projektowej

3.3. Infrastruktury technicznej

- Drenaż terenu boiska

Szczegółowe rozwiązania wg dokumentacji projektowej

3.4. Niwelacji terenu wraz z obsianiem trawy

Wykonanie wału. Szczegółowe rozwiązania wg dokumentacji projektowej

4. Oferty częściowe i podwykonawcy:

Nie dopuszcza się częściowego składania ofert.

Dopuszcza się możliwość zatrudnienia podwykonawców.

5. Przewidywane zamówienia uzupełniające:

Nie przewiduje się.

6. Oferty wariantowe:

Nie dopuszcza się ofert wariantowych.

7. Termin wykonania zamówienia:

do 15.09.2009 r.

8. Warunki udziału wykonawców w postępowaniu:

- 8.1. Posiadają uprawnienia do wykonywania określonej działalności lub czynności w zakresie odpowiadającym przedmiotowi zamówienia oraz nie podlegają wykluczeniu na podstawie art. 24 cyt. ustawy.
- 8.2. Posiadają niezbędną wiedzę i doświadczenie oraz dysponują potencjałem technicznym i osobami zdolnymi do wykonania niniejszego zamówienia lub przedstawiają pisemne zobowiązanie innych podmiotów do udostępnienia potencjału technicznego i osób zdolnych do wykonania zamówienia:
 - a) zrealizowali w okresie ostatnich 5 lat min. 1 robotę budowlaną wykonaną przed dniem wszczęcia postępowania o udzielenie zamówienia, a jeżeli okres prowadzenia działalności jest krótszy – w tym okresie, odpowiadającą swoim rodzajem (wykonanie boiska o nawierzchni z trawy z rulonu o pow. min. 5 000 m²) robotom budowlanym stanowiącym przedmiot zamówienia;
 - b) dysponują lub będą dysponować min. 1 osobą posiadającą uprawnienia budowlane do kierowania robotami budowlanymi w specjalnościach:
 - konstrukcyjno - budowlanej,
 - instalacyjnej w zakresie sieci, instalacji i urządzeń kanalizacyjnych
- 8.3. Znajdują się w sytuacji ekonomicznej i finansowej zapewniającej wykonanie zamówienia.

Zamawiający ocenia spełnianie warunków udziału w postępowaniu w oparciu o ofertę wykonawcy, która musi zawierać wszystkie oświadczenia i dokumenty potwierdzające spełnianie warunków udziału w postępowaniu, zgodnie z formułą spełnia – nie spełnia.

9. Wykaz oświadczeń lub dokumentów potwierdzających spełnianie warunków udziału w postępowaniu:

- 9.1. W celu potwierdzenia spełniania warunku wymienionego w pkt. 8.1 siwz wykonawcy zobowiązani są przedłożyć:
 - a) aktualny odpis z właściwego rejestru albo aktualne zaświadczenie o wpisie do ewidencji działalności gospodarczej, wystawiony nie wcześniej niż 6 miesięcy przed upływem terminu składania ofert;
 - b) aktualne zaświadczenia właściwego naczelnika urzędu skarbowego oraz właściwego oddziału Zakładu Ubezpieczeń Społecznych lub Kasy Rolniczego Ubezpieczenia Społecznego potwierdzających odpowiednio, że wykonawca nie zalega z opłacaniem podatków, opłat oraz składek na ubezpieczenie zdrowotne i społeczne, lub zaświadczeń, że uzyskał przewidziane prawem zwolnienie, odroczenie lub rozłożenie na raty zaległych płatności, lub wstrzymanie w całości wykonania decyzji właściwego organu podatkowego - wystawione nie wcześniej niż 3 miesiące przed upływem terminu składania ofert.
- 9.2. W celu potwierdzenia spełniania warunku wymienionego w pkt. 8.2 siwz wykonawcy zobowiązani są przedłożyć:

- a) wykaz min. 1 roboty budowlanej wykonanej w okresie ostatnich 5 lat przed dniem wszczęcia postępowania o udzielenie zamówienia, a jeżeli okres prowadzenia działalności jest krótszy – w tym okresie, odpowiadającej swoim rodzajem (wykonanie boiska o nawierzchni z trawy z rulonu o pow. min. 5 000 m²) robotom budowlanym stanowiącym przedmiot zamówienia z podaniem jej wartości oraz daty i miejsca wykonania oraz załączeniem dokumentów potwierdzających, że robota ta została wykonana należycie (wg zał. Nr 3 do siwz)
- b) wykaz osób, którymi dysponuje lub będzie dysponował wykonawca i które będą uczestniczyć w wykonywaniu zamówienia wraz z informacjami na temat ich kwalifikacji zawodowych, doświadczenia i wykształcenia niezbędnych do wykonania zamówienia, a także zakresu wykonywanych przez nie czynności (wg zał. Nr 4 do siwz).
O ile wykonawca wykaże osoby, którymi będzie dysponował należy przedstawić pisemne zobowiązanie innych podmiotów do udostępnienia osób zdolnych do wykonania zamówienia.

Do wykazu należy załączyć odpis uprawnień budowlanych, o których mowa w pkt 8 siwz wraz z aktualnym na dzień składania ofert zaświadczeniem o przynależności do Izby Samorządu Zawodowego.

9.3. Oświadczenie o spełnianiu warunków udziału w postępowaniu (wg zał. Nr 2 do siwz).

Jeżeli w kraju pochodzenia osoby lub w kraju, w którym wykonawca ma siedzibę lub miejsce zamieszkania, nie wydaje się dokumentów, o których mowa powyżej zastępuje się je dokumentem zawierającym oświadczenie złożone przed notariuszem, właściwym organem sądowym, administracyjnym albo organem samorządu zawodowego lub gospodarczego odpowiednio kraju pochodzenia osoby lub kraju, w którym wykonawca ma siedzibę lub miejsce zamieszkania.

UWAGA:

Powyższe dokumenty należy przedstawić w formie oryginałów lub kserokopii poświadczonych za zgodność z oryginałem przez wykonawcę.

10. Sposób porozumiewania się zamawiającego z wykonawcami oraz przekazywania oświadczeń i dokumentów; osoby uprawnione do porozumiewania się z wykonawcami:

Wszelkie oświadczenia, wnioski, zawiadomienia i informacje przekazywane będą za pomocą faksu lub drogą elektroniczną.

O ile do zamawiającego nie wpłynie w terminie 24 godz. potwierdzenie otrzymania faksu od wykonawcy zamawiający za dowód jego nadania uzna pozytywny raport transmisji faksu.

Nr faksu zamawiającego został podany w pkt 1 siwz, korespondencję elektroniczną należy przysyłać na adres e-mail zam@mikolow.eu

Zamawiający nie dopuszcza kierowania korespondencji elektronicznej na inny adres e-mail, pod rygorem uznania jej za niedoręczoną.

Zamawiający będzie przysyłał korespondencję drogą elektroniczną wyłącznie na adres e-mail wskazany w ofercie wykonawcy, z włączoną opcją żądaj potwierdzenia przeczytania dla wszystkich wysyłanych wiadomości.

Osoba upoważniona - Jerzy Adamik.

11. Wymagania dotyczące wadium:

Zamawiający żąda wniesienia wadium w wysokości: 5 000,00 złotych (słownie: pięć tysięcy złotych) nie później niż do upływu terminu składania ofert, w formach o jakich mowa w art. 45 ust. 6 ustawy „Prawo zamówień publicznych”.

Wadium wnoszone w pieniądzu **należy wpłacić przelewem** na konto Urzędu Miasta:

Mikołowski Bank Spółdzielczy w Mikołowie
Nr 65 84360003 0000 0000 0071 0042

Środki będą ulokowane na rachunku nie oprocentowanym.

Za skutecznie wniesione wadium w pieniądzu uważa się wadium znajdujące się /zaksięgowane/ do upływu terminu składania ofert na rachunku Zamawiającego.

W przypadku uchybienia temu terminowi zamawiający uzna, że wadium nie zostało skutecznie wniesione.

Pozostałe formy wadium, tj:

- poręczenia bankowe,
- gwarancje bankowe,
- gwarancje ubezpieczeniowe,
- poręczenia udzielane przez podmioty, o których mowa w art.6^b ust. 5 pkt 2 ustawy z dnia 9 listopada 2000r. o utworzeniu Polskiej Agencji Rozwoju Przedsiębiorczości (Dz. U. Nr 109, poz. 1158 oraz z 2002r. Nr 25, poz. 253, nr 66, poz. 596 i Nr 216, poz. 1824 z późn. zmianami) należy złożyć w oryginale do depozytu w kasie Urzędu Miasta, pokój nr 1, w wysokości stanowiącej równowartość kwoty, o której mowa powyżej, nie później niż do upływu terminu składania ofert.

Wadium w formie niepieniężnej musi zawierać bezwarunkowe zobowiązanie Gwaranta do zapłaty kwoty gwarancji na pierwsze pisemne żądanie zamawiającego, o ile zaistnieje którakolwiek z okoliczności wskazanych w art. 46 ust. 4a lub ust. 5 ustawy Prawo zamówień publicznych. Zamawiający nie jest zobowiązany do udowodnienia, że nieskuteczność wezwania, o którym mowa w art. 26 ust. 3 cyt. ustawy, wynika z przyczyn leżących lub nieleżących po stronie wykonawcy.

12. Termin związania ofertą:

30 dni od terminu składania ofert

13. Sposób przygotowania oferty:

Oferta winna składać się z :

1. formularza oferty (zał. Nr 1 do siwz)
2. kosztorysu ofertowego
3. oświadczenia o spełnianiu warunków udziału w postępowaniu (zał. Nr 2 do siwz)
4. dokumentów potwierdzających spełnianie warunków udziału w postępowaniu, o których mowa w pkt 9 siwz.
5. wykazu podwykonawców (zał. Nr 5 do siwz)

Oferta winna być sporządzona w języku polskim i napisana pismem czytelnym.

Dokumenty sporządzone w języku obcym są składane wraz z tłumaczeniem na język polski, poświadczonym przez wykonawcę.

Zamawiający nie wyraża zgody na składanie ofert w postaci elektronicznej.

Wszystkie elementy oferty powinny być podpisane przez osobę /osoby/ uprawnioną /e/ do występowania w imieniu wykonawcy i zaciągania w jego imieniu zobowiązań.

W przypadku spółki cywilnej wszystkie dokumenty winny być podpisane przez wszystkich wspólników.

Upoważnienie osób podpisujących ofertę do jej podpisania musi bezpośrednio wynikać z dokumentów dołączonych do oferty. Oznacza to, że jeżeli upoważnienie takie nie wynika wprost z dokumentu stwierdzającego status prawny wykonawcy (odpisu

z właściwego rejestru lub zaświadczenia o wpisie do ewidencji działalności gospodarczej) to do oferty należy dołączyć pełnomocnictwo wystawione przez osoby do tego upoważnione.

W przypadku oferty wspólnej niezbędne jest ustanowienie pełnomocnika do reprezentowania wykonawców w postępowaniu.

O ile wykonawca działa poprzez pełnomocnika, pełnomocnictwo należy przedłożyć w oryginale lub potwierdzone notarialnie.

Zamawiający dopuszcza możliwość złożenia w ofercie własnych wydruków komputerowych wykonawcy, pod warunkiem zachowania zakresu informacji wymaganych w drukach zamawiającego.

Cena ofertowa powinna być podana w PLN cyfrowo i słownie.

Każdy wykonawca może złożyć w niniejszym przetargu tylko jedną ofertę.

Wszystkie strony oferty, powinny być spięte (zszyte) w sposób zapobiegający możliwości dekompletacji oferty.

Zaleca się sporządzenie spisu zawartości oferty i ponumerowanie stron.

Ofertę należy składać w nieprzejrzywej, zamkniętej kopercie opisanej:

„Oferta PN – 28/09 Remont boiska do piłki nożnej przy ul. Piaskowej w Mikołowie - Borowej Wsi

Nie otwierać przed 10.06.2009 r., godz. 14.00”

Na kopercie można zamieścić dane adresowe wykonawcy.

14. Miejsce oraz termin składania i otwarcia ofert:

Oferty należy składać na adres Urzędu Miasta Mikołów, Rynek 16 , pokój nr 1, nie później niż do dnia 10.06.2009 r. do godz. 13:00, w przypadku przesyłek pocztowych należy je nadać z odpowiednim wyprzedzeniem – liczy się data i godz. doręczenia przesyłki zamawiającemu.

Oferty złożone po terminie będą zwrócone wykonawcy bez otwierania.

Otwarcie ofert nastąpi w dniu 10.06.2009 r. o godz. 14:00 w Urzędzie Miasta Mikołów, Rynek 16, pok. 34.

15. Opis sposobu obliczenia ceny:

Wykonawca powinien podać cenę ryczałtową w PLN za wykonanie całego zamówienia.

Zakres robót przedstawia dokumentacja projektowa stanowiąca część siwz.

Zamawiający wymaga sporządzenia kosztorysu ofertowego metodą uproszczoną.

Kosztorys ofertowy nie stanowi podstawy do weryfikacji oferty, służy do analizy składników i elementów cenotwórczych, rzetelności jego sporządzenia w kontekście rozliczenia robót, bądź ich elementów.

Ewentualny brak pozycji kosztorysowych nie będzie skutkowało odrzuceniem oferty, zamawiający uzna, że wykonawca uwzględnił brakujące pozycje w innych pozycjach kosztorysowych, lub w kosztach ogólnych.

Dopuszcza się przy opracowywaniu kosztorysu ofertowego zastosowanie dowolnych norm, katalogów (w tym również norm własnych), pod warunkiem zachowania wymaganego zakresu rzeczowego zadania jak i jakości materiałów.

Stawka podatku VAT: 22 %.

Danymi wyjściowymi do wyceny oferty są:

- dokumentacja projektowa, stanowiąca część siwz wykonana zgodnie z § 4 Rozporządzenia Ministra Infrastruktury z 2.09.2004 r. w sprawie szczegółowego zakresu i formy dokumentacji projektowej, specyfikacji technicznych wykonania i odbioru robót budowlanych oraz programu funkcjonalno-użytkowego (Dz. U. nr 202),

Wykonawca winien dodatkowo uwzględnić następujące koszty:

- zlecenia nadzorów specjalistycznych zgodnie z warunkami uzgodnień branżowych wraz z kosztami odbiorów branżowych,
- obsługi geodezyjnej wraz z inwentaryzacją powykonawczą, z naniesieniem na mapy Powiatowego Ośrodka Dokumentacji Geodezyjno – Kartograficznej w Mikołowie, z danymi w postaci cyfrowej (wektorowej) w układzie 65, w formacie DWG lub DXF, z zachowaniem prawidłowej topologii obiektu,
- wykonania dokumentacji powykonawczej.

Uwaga: odwóz nadmiaru ziemi i gruzu reguluje ustawa o odpadach z dnia 27.04.2001 (j.t. Dz. U. z 2007 r. Nr 39, poz. 251).

Stawka podatku VAT: 22 %.

16. Opis kryteriów wyboru oferty oraz sposób oceny ofert:

Zamawiający oceni i porówna jedynie oferty, które nie zostaną odrzucone. Jedynym kryterium oceny ofert jest cena.

Punktacja wg wzoru:

$$\frac{CN}{CO} \times 100 = \dots\dots\dots \text{punktów}$$

* wyjaśnienia: CN - cena oferty najkorzystniejszej
CO - cena oferty badanej

Oferta może uzyskać maksymalnie 100 pkt.
Ilość punktów zostanie wyliczona i zaokrąglona do dwóch miejsc po przecinku.

17. Formalności po wyborze oferty w celu zawarcia umowy:

O wyborze oferty powiadomieni będą niezwłocznie wszyscy wykonawcy. Jednocześnie wyniki zostaną umieszczone na tablicy ogłoszeń i na stronie internetowej Urzędu Miasta Mikołowa.

Po upływie 7 dni od zawiadomienia o wyborze oferty, lub po ostatecznym rozstrzygnięciu protestu wykonawca zostanie zaproszony przez zamawiającego w celu podpisania umowy na warunkach podanych w załączonym projekcie umowy. Podpisanie umowy nastąpi w siedzibie zamawiającego. Jeżeli wybrana zostanie oferta wspólna, przed podpisaniem umowy w sprawie zamówienia publicznego zamawiający może żądać przedstawienia umowy, regulującej współpracę wykonawców, którzy przedstawili ofertę wspólną.

18. Zabezpieczenie należytego wykonania umowy:

Zamawiający żąda wniesienia zabezpieczenia należytego wykonania umowy przed podpisaniem umowy w wysokości 5 % ceny całkowitej podanej w ofercie, w pieniądzu, poręczeniach bankowych, gwarancjach bankowych, gwarancjach ubezpieczeniowych lub poręczeniach udzielanych przez podmioty, o których mowa w art. 6^b ust. 5 pkt 2 ustawy z 9.11.2000 r. o utworzeniu Polskiej Agencji Rozwoju Przedsiębiorczości.

W przypadku wniesienia zabezpieczenia w pieniądzu należy wpłacić je przelewem na konto Urzędu Miasta Mikołów w Mikołowskim Banku Spółdzielczym w Mikołowie
Nr 65 84360003 0000 0000 0071 0042

Pozostałe formy zabezpieczenia tj.:

- poręczenia bankowe,
- gwarancje bankowe,

- gwarancje ubezpieczeniowe,
- poręczenia udzielane przez podmioty, o których mowa w art. 6^b ust. 5 pkt 2 ustawy z dnia 9 listopada 2000 r. o utworzeniu Polskiej Agencji Rozwoju Przedsiębiorczości (Dz. U. Nr 109, poz. 1158 oraz z 2002r. Nr 25, poz. 253, nr 66, poz.596 i Nr 216, poz. 1824)

należy złożyć do depozytu w kasie Urzędu Miasta, pokój nr 1.

W przypadku wniesienia zabezpieczenia należytego wykonania umowy w formie gwarancji ubezpieczeniowej lub bankowej, należy treść gwarancji przed oficjalnym jej złożeniem przedłożyć do akceptacji Zamawiającemu.

Gwarancja bankowa lub ubezpieczeniowa winna być bezwarunkowa, nieodwołalna, płatna na 1 żądanie.

Gwarancja musi zawierać:

- 1) nazwę Wykonawcy z adresem
- 2) nazwę Beneficjenta (Zamawiającego)
- 3) nazwę Gwaranta lub Poręczyciela
- 4) określenie wiarygodności zabezpieczonej gwarancją
- 5) zobowiązanie Gwaranta do nieodwołalnego i bezwarunkowego zapłacenia kwoty zobowiązania na pierwsze żądanie zapłat w przypadku, gdy wykonawca:
 - a) nie wykonał robót budowlanych w terminie wynikającym z umowy,
 - b) wykonał roboty budowlane objęte umową z nienależytą starannością.

Gwarant nie może uzależniać dokonywania zapłaty od spełnienia jakichkolwiek dodatkowych warunków lub też przedłożenia jakichkolwiek dokumentów. W przypadku przedłożenia gwarancji nie odpowiadającej w/w wymaganiom zamawiający uzna, że wykonawca nie wniósł zabezpieczenia należytego wykonania umowy.

Wysokość kwoty służącej do pokrycia roszczeń w ramach rękojmi wynosi 30% kwoty zabezpieczenia.

Część zabezpieczenia gwarantująca zgodne z umową wykonanie robót zostanie zwrócona w terminie 30 dni od dnia wykonania zamówienia i uznania przez zamawiającego za należyte wykonane. Kwota pozostawiona na zabezpieczenie roszczeń z tytułu rękojmi za wady lub gwarancji jakości w wysokości 30 % zabezpieczenia zostanie zwrócona nie później niż w 15. dniu po upływie okresu rękojmi za wady lub gwarancji jakości.

19. Wzór umowy

Wzór umowy stanowi zał. do niniejszej specyfikacji.

20. Pouczenie o środkach ochrony prawnej przysługujących wykonawcy w toku postępowania o udzielenie zamówienia:

Wykonawcy, których interes prawny w uzyskaniu zamówienia doznał lub może doznać uszczerbku w wyniku naruszenia przez zamawiającego przepisów ustawy, przepisów wykonawczych jak też postanowień niniejszej specyfikacji istotnych warunków zamówienia przysługują środki ochrony prawnej przewidziane w Dziale VI ustawy Prawo zamówień publicznych - protest, odwołanie oraz skarga.

Przy czym, zgodnie z przepisem art. 184 ust. 1a odwołanie przysługuje wyłącznie od rozstrzygnięcia protestu dotyczącego:

- 1) opisu sposobu oceny spełniania warunków udziału w postępowaniu,
- 2) wykluczenia wykonawcy z postępowania o udzielenie zamówienia,
- 3) odrzucenia oferty.

21. Postanowienia końcowe

W sprawach nieuregulowanych w niniejszej specyfikacji mają zastosowanie przepisy ustawy „Prawo zamówień publicznych” i Kodeksu Cywilnego.

FORMULARZ OFERTY

Wykonawca (*)

.....

Fax:

Adres e-mail

Nawiązując do ogłoszenia o przetargu nieograniczonym

Kod CPV:

45212221-1 Roboty budowlane związane z obiektami na terenach sportowych

Remont boiska do piłki nożnej przy ul. Piaskowej w Mikołowie - Borowej Wsi.

oferujemy wykonanie zamówienia zgodnie z załączoną do siwz dokumentacją projektową, za kwotę ryczałtową:

netto: zł

należny podatek VAT (22%) : zł

brutto:.....zł

słownie:.....zł

1. Oświadczamy, że zapoznaliśmy się ze specyfikacją istotnych warunków zamówienia i nie wnosimy do niej zastrzeżeń oraz, że zdobyliśmy konieczne informacje do przygotowania oferty, a także podpiszemy umowę zgodnie z wzorem stanowiącym załącznik do niniejszej specyfikacji.
2. Oświadczamy, że uważamy się za związanych niniejszą ofertą na czas wskazany w specyfikacji istotnych warunków zamówienia tj. 30 dni.

.....

miejsowość i data

.....

pieczęć i podpis
wykonawcy

*) W przypadku oferty wspólnej wymienić wszystkich wykonawców tworzących konsorcjum, ofertę podpisuje pełnomocnik wykonawców.

OŚWIADCZENIE

Wykonawca (*)

.....

Kod CPV:

45212221-1 Roboty budowlane związane z obiektami na terenach sportowych

Remont boiska do piłki nożnej przy ul. Piaskowej w Mikołowie - Borowej Wsi.

Stosownie do treści art. 44 w związku z art. 22 ust. 1 pkt 1 - 4 ustawy z dnia 29.01.2004 r. Prawo zamówień publicznych (j.t. Dz. U. z 2007 r., Nr 223, poz. 1655 z późn. zm.)

oświadczam(y), że:

1. Spełniam(y) warunki udziału w postępowaniu o udzielenie zamówienia publicznego;
2. Posiadam(y) uprawnienia do wykonywania określonej działalności lub czynności objętych niniejszym zamówieniem;
3. Posiadam(y) niezbędną wiedzę i doświadczenie oraz dysponuję(emy) potencjałem technicznym i osobami zdolnymi do wykonania zamówienia lub przedstawiam(y) pisemne zobowiązanie innych podmiotów do udostępnienia potencjału technicznego i osób zdolnych do wykonania zamówienia;
4. Znajduję(emy) się w sytuacji finansowej i ekonomicznej, zapewniającej wykonanie zamówienia;
5. Nie podlegam(y) wykluczeniu z postępowania o udzielenie zamówienia na podstawie przesłanek zawartych w art. 24 ust 1 - 2 cyt. ustawy.
6. Udzielę(imy) zamawiającemu gwarancji i rękojmi na wykonane roboty budowlane, materiały i zainstalowane urządzenia, na okres 5 lat od daty przekazania obiektu do użytkowania.

.....
miejsowość i data

.....
pieczęć i podpis wykonawcy

(*) W przypadku oferty wspólnej wymienić wszystkich wykonawców tworzących konsorcjum, oświadczenie podpisuje pełnomocnik wykonawców.

Wykaz min. 1 roboty budowlanej wykonanej w okresie ostatnich 5 lat przed dniem wszczęcia postępowania o udzielenie zamówienia, a jeżeli okres prowadzenia działalności jest krótszy – w tym okresie, odpowiadającej swoim rodzajem (wykonanie boiska o nawierzchni z trawy z rulonu dla boiska o pow. min. 5 000 m²) robotom budowlanym stanowiącym przedmiot zamówienia

Lp.	Inwestor - Zamawiający nazwa i adres	Przedsięwzięcie: 1. nazwa 2. lokalizacja, 3. trawa z rolki na powierzchni (m ²)	Wartość zł	Terminy realizacji od - do	Numer dokumentu potwierdzającego należyte wykonanie robót

.....
miejsce i data

.....
pieczęć i podpis wykonawcy

Uwaga:
do wykazu należy załączyć dokumenty potwierdzające należyte wykonanie przedstawionych w wykazie robót budowlanych

Wykaz osób

Wykaz osób, którymi dysponuje wykonawca i które będą uczestniczyć w wykonywaniu zamówienia

Tabela nr 1.

L.p	Imię i nazwisko	Zakres wykonywanych czynności	Doświadczenie	Wykształcenie	Kwalifikacje zawodowe	Inne informacje
1)						
2)						
3)						
4)						
5)						
6)						

lub

Wykaz osób, którymi będzie dysponował wykonawca i które będą uczestniczyć w wykonywaniu zamówienia

Tabela nr 2.

L.p	Imię i nazwisko	Zakres wykonywanych czynności	Doświadczenie	Wykształcenie	Kwalifikacje zawodowe	Inne informacje
1)						
2)						
3)						
4)						
5)						

.....
miejsowość i data

.....
pieczęć i podpis wykonawcy

Uwaga:

Do wykazu należy załączyć odpis uprawnień budowlanych, o których mowa w pkt 8 siwz wraz z aktualnym na dzień składania ofert zaświadczeniem o przynależności do właściwej Izby Samorządu Zawodowego.

Załączyć pisemne zobowiązanie innych podmiotów do udostępnienia osób zdolnych do wykonania zamówienia, o ile wykazano osoby w tabeli nr 2.

PODWYKONAWCY

Lp.	Rodzaj powierzonych części zamówienia	Wartość powierzonych części zamówienia

OŚWIADCZENIE

1. W zakresie realizacji przedmiotu zamówienia i zobowiązań wynikających z tyt. gwarancji i rękojmi, generalny wykonawca odpowiedzialny będzie wobec zamawiającego za wszelkie działania i zaniechania podwykonawców jak za własne działania lub zaniechania, zgodnie z przepisami Kodeksu Cywilnego
2. Generalny wykonawca będzie przeprowadzał we własnym zakresie wszelkie rozliczenia finansowe świadczeń realizowanych przez podwykonawców w ramach umowy.

UWAGA

Zgodnie z art. 647¹ KC do zawarcia przez wykonawcę umowy o roboty budowlane z podwykonawcą, wymagana jest pisemna zgoda zamawiającego. Jeżeli zamawiający w terminie 14 dni od przedstawienia mu przez wykonawcę umowy z podwykonawcą nie zgłosi na piśmie sprzeciwu lub zastrzeżeń, uważa się, że wyraził zgodę na zawarcie umowy wykonawcy z podwykonawcą.

.....
miejsowość i data

.....
pieczęć i podpis wykonawcy

UMOWA

zawarta w Mikołowie dnia 2009 r., zgodnie z przepisami ustawy „Prawo zamówień publicznych”, pomiędzy:

Gminą Mikołów, 43-190 Mikołów, Rynek 16, reprezentowaną przez Zastępcę Burmistrza Miasta - mgr inż. Adama Putkowskiego zwaną dalej Zamawiającym

a

..... z siedzibą w przy ul., reprezentowanym przez zwanym dalej Wykonawcą.

§ 1

Zamawiający zleca, a Wykonawca przyjmuje do wykonania, w oparciu o przeprowadzone postępowanie w trybie przetargu nieograniczonego, zamówienie:

Kod CPV:

45212221-1 Roboty budowlane związane z obiektami na terenach sportowych

Remont boiska do piłki nożnej przy ul. Piaskowej w Mikołowie - Borowej Wsi w zakresie obejmującym wykonanie:

1. Boiska do piłki nożnej o wymiarach 105,0 m x 70,0 m o pow. całkowitej 7350 m²
Roboty należy wykonać zgodnie z dokumentacją projektową
Nawierzchnia do piłki nożnej:
nawierzchnia z trawy sportowej w rulonie o standardowych wymiarach do układania ręcznego na uprzednio, odpowiednio przygotowanym podłożu. Darn powinna charakteryzować się łatwością ukorzeniania na każdym nowym podłożu, powinna być równomierna, zbita, gęsta, ułatwiająca przesiąkanie wody, przeznaczona do bardzo intensywnego użytkowania z bardzo dużą zdolnością do regeneracji i odpornością na udeptywanie.
Wyposażenie:
 - bramki stalowe - 2 sztuki
 - siatki do bramek - 2 sztuki
 - ławki dla zawodników - 2 sztukiŁawki wykonane jako wiaty w konstrukcji stalowej stanowiące siedziska dla zawodników (gości i gospodarzy). Teren pod wiatami należy wyłożyć kostką polbruk gr. min. 6 cm.
Szczegółowe rozwiązania wg dokumentacji projektowej.
2. Ogrodzenia terenu boiska
Projektuje się systemowe ogrodzenie boiska o wysokości 1 m z 4-ma furtkami i bramą oraz piłkochwyty za polami karnymi o wysokości 6,00 m.
Szczegółowe rozwiązania wg dokumentacji projektowej
3. Infrastruktury technicznej
 - Drenaż terenu boiskaSzczegółowe rozwiązania wg dokumentacji projektowej
4. Niwelacji terenu wraz z obsianiem trawy
Wykonanie wału. Szczegółowe rozwiązania wg dokumentacji projektowej

§ 2

Wykonawca zobowiązuje się do:

1. Wykonania robót zgodnie z:
 - zakresem określonym w specyfikacji istotnych warunków zamówienia, w dokumentacji projektowej i ofercie przetargowej, stanowiącymi integralne części umowy,

- zasadami wiedzy technicznej, obowiązującymi warunkami przepisów technicznych i Prawa budowlanego,
 - wymaganiami wynikającymi z obowiązujących Polskich Norm i aprobat technicznych,
 - specyfikacjami technicznymi wykonania i odbioru robót budowlanych,
2. Uporządkowania terenu po prowadzonych robotach;
 3. Zabezpieczenia dojazdów i dojazdów do posesji na czas prowadzenia robót;
 4. Zlecenia nadzorów specjalistycznych właścicielom lub gestorom urządzeń uzbrojenia terenu, w pobliżu których będą prowadzone roboty.
 5. wykonania inwentaryzacji geodezyjnej powykonawczej z naniesieniem na mapy Powiatowego Ośrodka Dokumentacji Geodezyjno – Kartograficznej w Mikołowie z danymi w postaci cyfrowej (wektorowej) w układzie 65 w formacie DGW lub DXF z zachowaniem prawidłowej topologii obiektu oraz przekazanie dyskietki zamawiającemu.

§ 3

1. Strony ustaliły następujący termin realizacji zadania:
 - a) termin rozpoczęcia – dzień po przekazaniu placu budowy
 - b) termin zakończenia – do 15.09.2009 r.
 Termin odbioru zadania jest jednoznaczny z terminem zakończenia zadania.

§ 4

Strony dokonały następującego podziału obowiązków:

I. Obowiązki Zamawiającego:

1. Dokonać czynności związanych z rozpoczęciem robót budowlanych wymaganych przepisami ustawy Prawo budowlane;
2. Przekazać Wykonawcy teren budowy;
3. Przekazać Wykonawcy dziennik budowy zgodny ze wzorem określonym w Rozporządzeniu Ministra Infrastruktury;
4. Przyjąć do odbioru końcowego przedmiot umowy w terminie
 - 7 dni od pisemnego zawiadomienia o zakończeniu robót,
 - 10 dni od zakończenia okresu gwarancji i rękojmi,
5. Zapewnić nadzór inwestorski;
6. Zapłacić za wykonanie przedmiotu umowy.

II. Obowiązki Wykonawcy:

1. Przyjąć front robót i przygotować się do realizacji przedmiotu umowy, w tym w szczególności:
 - wyposażyć na swój koszt zaplecze robót budowlanych we wszystkie przedmioty jakiegokolwiek natury, które są niezbędne do wykonywania robót;
 - wykonać roboty tymczasowe, które mogą być potrzebne podczas wykonywania robót podstawowych;
 - oznaczyć teren budowy lub inne miejsca na których, pod którymi lub przez, które mogą być prowadzone roboty podstawowe lub tymczasowe oraz wszelkie inne tereny i miejsca udostępnione przez Zamawiającego jako miejsce pracy;
2. Zabezpieczyć teren prowadzenia robót przed dostępem osób niepowołanych;
3. Wykonawca winien uprzedzić Zamawiającego o każdej groźbie opóźnienia robót spowodowanej nie wykonaniem lub nienależytym wykonaniem obowiązków przez Zamawiającego;
4. Utrzymywać roboty w dobrym stanie. Z należytą troską i pilnością należy zapewnić wykwalifikowaną kadrę robotniczą wraz z nadzorem, materiały posiadające atesty jakości wraz z zadeklarowaną wysoką jakością zastosowanych surowców, urządzeń budowy i wszystkich innych rzeczy, zarówno o charakterze tymczasowym jak i finalnym, niezbędne do utrzymania i wykonania robót w stopniu, w jakim wymaga tego jakość robót;
5. Przekazać Zamawiającemu przedmiot umowy po uprzednim sprawdzeniu poprawności jego wykonania;

6. Pisemnie zawiadomić Zamawiającego o gotowości **zadania** do odbioru, co najmniej 14 dni przed terminem określonym w § 3 pkt. 1b;
7. Wykonawca winien ubezpieczyć budowę od strat i szkód spowodowanych przez jakiegokolwiek przyczyny.
Wartość robót objętych ubezpieczeniem winna uwzględniać:
 - roboty do wysokości ceny oferty, określonej przez Wykonawcę
 - sprzęt do wartości niezbędnej dla wykonania przedmiotu umowy
 - zawrzeć umowy ubezpieczeniowe od odpowiedzialności cywilnej za szkody i następstwa nieszczęśliwych wypadków, dotyczących osób uprawnionych do przebywania na placu budowy, oraz osób trzecich, które nie są upoważnione do przebywania na placu budowy, suma ubezpieczenia min. 500 000,00 zł,
 - polisy i dokumenty ubezpieczeniowe przedłożyć Inspektorowi nadzoru inwestorskiego na każde jego żądanie.
8. Wykonawca ponosi odpowiedzialność również za szkody i straty w robotach, spowodowane przez niego przy usuwaniu wad w okresie rękojmi i gwarancji;
9. W terminie 10 dni po zakończeniu robót zlikwidować zaplecze;
10. Utrzymać teren budowy w stanie wolnym od zbędnych przeszkód, składować wszelkie urządzenia pomocnicze, zbędne materiały, urządzenia prowizoryczne, odpadki, śmieci które nie są potrzebne lub się ich pozbywać;
11. Na pisemne żądanie Zamawiającego przerwać roboty, a jeżeli zostanie zgłoszona taka potrzeba – zabezpieczyć wykonane roboty przed ich zniszczeniem.

§ 5

1. Inspektorem nadzoru inwestorskiego z ramienia Zamawiającego na budowie jest
2. Kierownikiem robót budowlanych z ramienia Wykonawcy jest

§ 6

Przy realizacji przedmiotu umowy Wykonawca zobowiązuje się stosować wyroby dopuszczone do używania w budownictwie w rozumieniu przepisów Prawa budowlanego.

§ 7

1. Wykonawca może powierzyć wykonanie części prac Podwykonawcy na zasadach określonych w art. 647¹ Kodeksu Cywilnego.
2. Wykonawca bierze całkowitą odpowiedzialność za część zadania zrealizowanego przez Podwykonawcę.
3. Wykonawca załącza każdorazowo do faktury za wykonane roboty cesje wierzytelności na rzecz Podwykonawców, do wysokości wartości wykonanych, odebranych i zafakturowanych przez Podwykonawców robót, które nie zostały zapłacone przez Wykonawcę.
4. Wykonawca przedkłada Zamawiającemu raz na dwa miesiące zestawienie faktur wystawionych przez Podwykonawców, wraz z kserokopiami przelewów kwot wynikających z tych faktur, na rzecz Podwykonawców.

§ 8

1. Inspektor Nadzoru Inwestorskiego jest zobowiązany sprawdzić wykonanie robót i o wykrytych wadach powiadomić niezwłocznie Wykonawcę. Nie należy z tym czekać do częściowego lub końcowego odbioru robót.
2. Sprawdzenie jakości robót przez Inspektora Nadzoru Inwestorskiego nie ogranicza uprawnień Komisji Odbioru powołanej przez Zamawiającego do ustalenia wad przedmiotu odbioru.
3. Zgłoszone wady powinny być niezwłocznie usunięte przez Wykonawcę nie później niż w ciągu 14 dni od daty powiadomienia Wykonawcy o ich zaistnieniu.
4. Inspektor Nadzoru Inwestorskiego poświadczają usunięcie wad wpisem do dziennika budowy.
5. Jeżeli Wykonawca nie usunie ukrytych wad w terminie wynikającym z dokumentów kontraktowych, Zamawiający może zlecić ich usunięcie osobie

trzeciej (innemu wykonawcy). O zamiarze powierzenia usunięcia wad osobie trzeciej, Zamawiający winien zawiadomić Wykonawcę co najmniej 7 dni wcześniej przed zleceniem ich osobie trzeciej.

6. Koszt usunięcia wad przez osobę trzecią w takim przypadku zostanie potrącony Wykonawcy z zabezpieczenia należytego wykonania umowy.

§ 9

1. Wykonawcy przysługuje od Zamawiającego wynagrodzenie ryczałtowe wynoszące:

netto: zł

podatek VAT (22%): zł

brutto: zł

słownie: zł

2. Wynagrodzenie ryczałtowe będzie niezmiennie do końca trwania umowy.
3. Wynagrodzenie ryczałtowe, o którym mowa w ust. 1 obejmuje wszystkie koszty związane z realizacją robót objętych dokumentacją projektową oraz specyfikacją techniczną wykonania i odbioru robót, w tym ryzyko Wykonawcy z tytułu oszacowania wszelkich kosztów związanych z realizacją przedmiotu umowy, a także oddziaływania innych czynników mających lub mogących mieć wpływ na koszty.
4. Niedośzacowanie, pominięcie oraz brak rozpoznania zakresu przedmiotu umowy nie może być podstawą do żądania zmiany wynagrodzenia ryczałtowego określonego w ust. 1.

§ 10

1. Strony ustalają, że dopuszcza się wynagrodzenie za wykonane roboty fakturami przejściowymi, których łączna wartość nie może przekroczyć 80% kwoty, o której mowa w § 9 ust. 1 umowy.
2. Podstawą wystawienia faktury przez Wykonawcę stanowi podpisany przez inspektora nadzoru inwestorskiego protokół odbioru robót.
3. Termin płatności faktury wynosi do 30 dni od daty otrzymania faktury przez Zamawiającego.

§ 11

1. Zamawiający oświadcza, że posiada środki finansowe na realizację przedmiotu umowy.
2. Należność będzie płatna z konta Urzędu Miasta w Mikołowskim Banku Spółdzielczym w Mikołowie nr 06 84360003 0000 0000 0071 0037 na konto Wykonawcy wskazane w fakturze.

§ 12

1. Wykonawca wnosi zabezpieczenie należytego wykonania umowy w wysokości 5% wartości umowy brutto, w kwocie zł, przed podpisaniem umowy.
2. Wysokość kwoty służącej do pokrycia roszczeń w ramach gwarancji i rękojmi wynosi 30% kwoty zabezpieczenia należytego wykonania umowy, tj. zł.
3. Część zabezpieczenia gwarantująca zgodnie z umową wykonanie robót zostanie zwrócona w terminie 30 dni od dnia wykonania zamówienia i uznania przez zamawiającego za należycie wykonane.
Pozostała część zabezpieczenia, o której mowa w ust. 2 zostanie zwrócona nie później, niż w 15. dniu po upływie okresu rękojmi za wady lub gwarancji jakości.

§ 13

Wykonawca nie może bez pisemnej zgody Zamawiającego dokonać przelewu wierzytelności na rzecz osoby trzeciej.

§ 14

1. Wykonawca jest gospodarzem na terenie budowy od daty jej przejęcia do czasu oddania przedmiotu umowy Zamawiającemu.

2. Zamawiający nie będzie ponosił odpowiedzialności za składniki majątkowe Wykonawcy znajdujące się na placu budowy w trakcie realizacji przedmiotu umowy.

§ 15

1. Wykonawca przeprowadza próby i sprawdzenia przewidziane w przepisach przed odbiorem końcowym robót. O terminie ich przeprowadzenia Wykonawca zawiadamia Zamawiającego wpisem do dziennika budowy nie później niż na 5 dni przed terminem wyznaczonym do dokonania sprawdzeń.
2. Do obowiązków Wykonawcy należy skompletowanie i przedstawienie Zamawiającemu niezbędnych dokumentów, a w szczególności prawidłowo wypełnionego i zakończonego dziennika budowy, zaświadczeń właściwych jednostek i organów, protokołów technicznych odbiorów międzyoperacyjnych, niezbędnych świadectw kontroli jakości oraz dokumentacji powykonawczej ze wszystkimi zmianami dokonanymi w toku budowy, oraz pisemne potwierdzenie o uporządkowaniu terenu po prowadzonych robotach, **najpóźniej w dniu zgłoszenia gotowości przedmiotu umowy do odbioru końcowego.**

§ 16

Zakończenie wszystkich robót i przeprowadzenie z wynikiem pozytywnym wymaganych prób i sprawdzeń. Kierownik budowy stwierdza wpisem do dziennika budowy. Potwierdzenie zgodności wpisu ze stanem faktycznym przez Inspektora Nadzoru Inwestorskiego lub brak ustosunkowania się do wpisu w ciągu 5 dni oznacza osiągnięcie gotowości do odbioru z dniem wpisu do dziennika budowy. O osiągnięciu gotowości do odbioru, Wykonawca jest obowiązany zawiadomić na piśmie Zamawiającego.

§ 17

1. Ewentualne wady i drobne usterki przedmiotu umowy wykryte przy odbiorze usuwane będą niezwłocznie, a najpóźniej w ciągu 5 dni.
2. Ujawnienie wady lub drobnej usterki przy odbiorze wstrzymuje podpisanie protokołu odbioru.

§18

1. Wykonawca jest odpowiedzialny względem Zamawiającego, jeżeli wykonany przedmiot umowy ma wady zmniejszające jego wartość lub użyteczność ze względu na cel określony w umowie.
2. Wykonawca jest odpowiedzialny z tytułu rękojmi za wady fizyczne przedmiotu umowy istniejące w czasie dokonywania czynności odbioru oraz za wady powstałe po odbiorze lecz z przyczyn tkwiących w przedmiocie umowy.
3. Wykonawca udziela Zamawiającemu gwarancji i rękojmi na wykonane roboty budowlane, zastosowane materiały i zainstalowane urządzenia, na okres 5 lat od daty przekazania obiektu do użytkowania.
4. Zamawiający w razie stwierdzenia ewentualnych wad przedmiotu umowy (podczas jego eksploatacji) w terminie rękojmi obowiązany jest do przedłożenia Wykonawcy stosownej reklamacji, najpóźniej w ciągu 7 dni od dnia stwierdzenia wystąpienia wad.
5. Wykonawca powinien udzielić odpowiedzi pisemnej na przedłożoną reklamację w ciągu 7 dni od daty jej otrzymania, a po bezskutecznym upływie tego terminu reklamacja uważana będzie za uznaną w całości, zgodnie z żądaniem Zamawiającego.

§ 19

Wykonawca zapłaci Zamawiającemu karę umowną za zwłokę w wykonaniu przedmiotu umowy, w wysokości 0,3% wynagrodzenia netto określonego w § 9 ust.1 za każdy dzień zwłoki, licząc od dnia wyznaczonego na dokonanie odbioru.

Należność z powyższego tytułu Zamawiający potrąci z faktury, wystawionej przez Wykonawcę lub z zabezpieczenia należytego wykonania umowy.

§ 20

Wykonawca zapłaci Zamawiającemu karę umowną za zwłokę w usunięciu wad stwierdzonych przy odbiorze lub w okresie rękojmi, w wysokości 0,5% wynagrodzenia netto określonego w § 9 ust. 1 za każdy dzień zwłoki, licząc od dnia wyznaczonego na ich usunięcie. Należne z tego tytułu kwoty Zamawiający potrąci z faktury, wystawionej przez Wykonawcę lub z zabezpieczenia roszczeń z tytułu rękojmi i gwarancji.

§ 21

Zamawiający ma prawo odstąpienia od umowy w trybie natychmiastowym, bez odpowiedzialności i kar umownych względem Wykonawcy w przypadku rażącego naruszenia przez Wykonawcę przepisów ustawy Prawo Budowlane, przepisów bhp.

§ 22

1. Wykonawca zapłaci Zamawiającemu karę umowną:
 - w razie odstąpienia od umowy przez Zamawiającego z przyczyn, za które odpowiedzialność ponosi Wykonawca, w wysokości 15% wartości wynagrodzenia netto określonego w § 9 ust. 1.
 - w razie odstąpienia od umowy przez Wykonawcę z przyczyn, za które ponosi odpowiedzialność Wykonawca, w wysokości 15% wartości wynagrodzenia netto określonego w § 9 ust. 1.Należne z tego tytułu kwoty Zamawiający potrąci z faktury, wystawionej przez Wykonawcę lub z zabezpieczenia należytego wykonania umowy.
2. Zamawiający zapłaci Wykonawcy karę umowną w razie odstąpienia od umowy przez Wykonawcę z przyczyn, za które odpowiedzialność ponosi Zamawiający, w wysokości 15% wynagrodzenia netto określonego w § 9 ust.1, za wyjątkiem przypadków określonych w art.145 ust 1 ustawy „Prawo zamówień Publicznych”.

§ 23

Jeżeli kara umowna nie pokrywa poniesionej szkody, strony mogą dochodzić odszkodowania uzupełniającego.

§ 24

Wszelkie zmiany i uzupełnienia niniejszej umowy mogą nastąpić za zgodą obu stron wyrażoną na piśmie, pod rygorem ich nieważności.

§ 25

Stronom przysługuje prawo odstąpienia od niniejszej umowy wyłącznie w przypadkach przewidzianych we właściwych przepisach prawa, z zastrzeżeniem § 21.

Odstąpienie od niniejszej umowy wymaga formy pisemnej pod rygorem nieważności oraz powinno zawierać uzasadnienie faktyczne i prawne.

§ 26

W sprawach nieuregulowanych w treści umowy mają zastosowanie przepisy ustawy „Prawo Zamówień Publicznych” oraz Kodeksu Cywilnego.

§ 27

Sprawy sporne wynikające z treści niniejszej umowy strony poddają pod rozstrzygnięcie właściwego dla Zamawiającego sądu powszechnego.

§ 28

Umowę sporządzono w czterech jednobrzmiących egzemplarzach, trzy dla Zamawiającego i jeden dla Wykonawcy.

Z A M A W I A J Ą C Y

W Y K O N A W C A



S.C. „CAMPO” Krystyna Tokarz, Marian Witkowski

40-065 Katowice, ul. Mikołowska 100a /biuro/
p. 301 tel/fax: (032) 757-49-67 NIP 634-10-46-259
www.campo.katowice.pl; projekty@campo.katowice.pl

Temat :

Projekt budowlany

Remontu boiska sportowego przy ul. Piaskowej w Mikołowie

● **Inwestor:**

Urząd Miasta Mikołowa

43-190 Mikołów Rynek 16

Jednostka projektowa :

S.C.„CAMPO” K. Tokarz & M. Witkowski

Ul. Gromadzka 30G , 40-771 Katowice

Branża :

Architektura

● **Projekt :**

Budowlany remontu boiska

Autorzy :

mgr inż. arch K.Tokarz - upr. projektowe nr 223/91

mgr inż. arch M. Witkowski - upr. projektowe nr 270/83

kwiecień 2009

I. OPIS TECHNICZNY

PROJEKT ZAGOSPODAROWANIA DZIAŁKI

1. Przedmiot i zakres opracowania.
2. Podstawa opracowania.
3. Materiały do projektowania.
4. Istniejący stan zagospodarowania działki
5. Projekt zagospodarowania działki Podstawa opracowania.
6. Zestawienie powierzchni zagospodarowania działki.
7. Dane informacyjne o działce.
8. Warunki gruntowo- wodne i geologiczne
9. Dane określające wpływ eksploatacji górniczej.

CZEŚĆ ARCHITEKTONICZNO- BUDOWLANA

- I. Charakterystyka ogólna
- II. Program funkcjonalno użytkowy..
- III. Zakres robót.
- IV .Odwodnienie
- V. Ogrodzenie
- VI Ławki

II. CZĘŚĆ RYSUNKOWA

- | | |
|------------------------------------|----------|
| 1. Plan istniejącego terenu | 1 : 500 |
| 2. Projekt zagospodarowania terenu | 1 : 5000 |
| 3. Projekt drenażu | 1 : 500 |
| 4. Projekt boiska | 1 : 500 |
| 5. Rzut wiaty dla zawodników | 1 : 10 |
| 6. Przekrój I – I | 1 : 10 |

OPIS TECHNICZNY

1. Przedmiot i zakres opracowania.

Przedmiotem opracowania jest remont boiska sportowego wraz z ogrodzeniem na działkach o numerach 268/74 ; 897/74; 896/74 ; 895/74 położonej przy ul. Piaskowej

2. Podstawa opracowania.

2.1.Podstawa formalna – zlecenie Gminy Mikołów, będącej właścicielem terenu .

2.2.Podstawy merytoryczne:

- Prawo Budowlane
- warunki techniczne, jakim powinny odpowiadać budynki i ich usytuowanie – Rozporządzenie Ministra z dn. 12.04.2002 r. wraz z późniejszymi zmianami
- obowiązujące Polskie Normy i przepisy.

3. Materiały do projektowania.

- mapa zasadnicza z wypisem z rejestru gruntów
- oświadczenie o posiadanym prawie do dysponowania nieruchomością na cele budowlane

4. Stan istniejący.

W związku ze złym stanem istniejącego boiska na wskutek dużych różnic wysokościowych (osiadanie terenu) oraz wody gruntowej zachodzi konieczność wyremontowania boiska poprzez wykonanie niwelacji terenu oraz wprowadzenia odwodnienia.

5. Zestawienie powierzchni zagospodarowania działki.

Powierzchnia

- powierzchnia boiska - 7350 m²
- powierzchnia ogrodzona - 8066 m²

6. Dane informacyjne o działce.

Zgodnie z planem zagospodarowania przestrzennego miasta Mikołowa teren usług sportowych

7. Warunki gruntowo-wodne i geologiczne.

W wyniku wykonania przekopów w narożach projektowanego obiektu ustalono w metodzie badania „in situ” następujące warunki geotechniczne podłoża:

na głębokości posadowienia obiektu występuje grunt naturalny – rodzimy- mineralny – nieskalisty – drobnoziarniste lub gruboziarniste w związku z powyższym przyjęto średnie warunki gruntowe $q_{fn} = 0,15$ MPa.

8. Dane określające wpływ eksploatacji górniczej.

Planowana inwestycja zlokalizowana jest na terenie górniczym, w którym występuje III (trzecia) kategoria terenu górniczego. Istnieje możliwość wystąpienia wstrząsów podziemnych wywołujących przyspieszenia drgań powierzchni o maksymalnej wartości $a < 40 \text{ mm/s}^2$.

Opis techniczny budowlany.

I. Charakterystyka ogólna:

Zakłada się wykonanie remontu istniejącego boiska polegający na jego odwodnieniu, wykonaniu niwelacji terenu, ogrodzeniu oraz wykonaniu nowej nawierzchni.

II. Program funkcjonalno użytkowy.

Na kompleks sportowy składa się :

1. Boisko trawiaste o wymiarach 105 x 70 m.
2. Piłkochwyty
2. Ogrodzenie terenu .

III. Zakres robót :

W celu wykonania właściwego ukształtowania terenu należy istniejące boisko poddać niwelacji. W tym celu należy od strony północnej boiska zebrać około 20 cm istniejącego terenu i przesunąć go w kierunku południowym. Należy wykonać odwodnienie terenu, nawież mieszaninę piasku z ziemią gr. 20 cm, gleby urodzajnej minimum 10 cm. Po wykonaniu podłoża rozłożyć rolki z trawą. Odcinki winny się stykać ściśle nie pozostawiając szczelin. Po rozwinięciu całości zwałować i mocno podlać. Przez pierwsze 3 tygodnie intensywnie codziennie podlewać. Pierwsze koszenie do wysokości trawy 6 cm dokonać po tygodniu.

Boisko do gry w piłkę nożną

a) typ nawierzchni :

Nawierzchnia z trawy naturalnej o następującym układzie warstw :

- Trawa naturalna piłkarska rozkładana z rolki
- Mieszanina ziemi urodzajnej grubości 10 cm
- Mieszanina piasku z ziemią gr 20 cm
- System drenażu
- Istniejące podłoże gruntowe

Płyta boiska posiadać będzie 0,5 % spadek poprzeczny.

b) Kolor nawierzchni, grubości linii i kolor linii

Pole gry o wymiarach 105 x 70 m – naturalna zieleń

Pole wybiegu za liniami głównymi i bocznymi – naturalna zieleń

Linie ograniczające boisko w kolorze białym o szerokości 10 cm

c) osprzęt sportowy

- Bramki : Światło bramki – profil stalowy ocynkowany ogniowo mocowany do tulei. Szkielet bramki: ramiona oraz tylny łącznik ramion wykonany z rury stalowej ocynkowanej ogniowo
- Siatki na bramkę: wykonana z polipropylenu, grubość splotu, co najmniej 3 mm; oczko siatki 100 x 100 mm; głębokość górą ;:minimum 800 mm , dół minimum 1800mm.

IV Odwodnienie:

Odwodnienie zaprojektowano z rur drenarskich z filtrem z włókna syntetycznego o średnicy $\varnothing 145$ mm z PCV , wielkość otworów 2,5 x 5,0 mm, co 17,5 m wzdłuż boiska. Układać je ze spadkiem około 0,5 % w kierunku studzienek .Głębokość дренаżu 0,60 -0,80 m. Studzienki odpowietrzające z rury karbowanej $\varnothing 315$ mm zwieńczone stożkiem betonowym i włazem żeliwnym B125.

Włączenie do kanalizacji deszczowej wykonać poprzez studzienkę zbiorczą $\varnothing 315$ mm z osadnikiem o pojemności 70 litrów.

V Ogrodzenie :

Ogrodzenie wykonać o wysokości 1,0 m z siatki ocynkowanej powlekanej, słupki, co 2, 5 m w konstrukcji stalowej pomalowane w kolorze zielonym . Zabudować 4 furtki o szerokości 1,0 m oraz bramę o szerokości 2,50 m.

Piłkochwyty znajdujące się za bramką o wysokości 6,00 metrów wykonać z siatki ocynkowanej powlekanej tworzywem sztucznym o oczkach kwadratowych , zamocowanych na kwadratowych słupkach systemowych o profilu 80x60x2,50 mm (długość słupa 680 cm) wymiary paneli 250x203 na wysokość dwie sztuki łączone za pomocą specjalnych łączników w ilości 12 szt. na słup pośredni i 24szt. na słup narożny.

+ Łącznik: wykonany z poliamidu, służy do mocowania 2 paneli w otworach montażowych słupów.

Kolor: zielony

Słupki zabetonować na głębokość 1,00 metra -fundamenty o przekroju 40 x 40 cm –beton B- 20

VI .Ławki

Zaprojektowano dwie wiaty dla zawodników o wymiarach 3,75 x 1,00 m. Konstrukcja wiaty stalowa z ceowników 65 obłożonych blachą stalową fałdową T 55 powlekaną. Siedziska i oparcia wykonane z impregnowanego drewna sosnowego. Fundamenty jako stopy betonowe beton B 20 o przekroju dołem 70 x 70 cm góra 30 x 30 cm. Stopy zaizolować Izoplastem 2 krotnie.

UWAGI!

- Wykładziny powinny być stosowane zgodnie z instrukcjami producenta i projektem technicznym opracowanym dla określonego zastosowania.
- Wykonanie i odbiór urządzeń sportowych na podstawie aprobat technicznych ITB, atestów higienicznych, wymogów ppoż., warunków technicznych stosowania, Polskich Norm i innych wymaganych certyfikatów.
- W trakcie realizacji projektu należy stosować materiały i wyroby posiadające obowiązujące świadectwa dopuszczenia do stosowania w budownictwie lub, jeśli są przedmiotem Norm

Państwowych, zaświadczenie producenta potwierdzające ich zgodność z postanowieniami odpowiednich norm.

- Wszelkie kopiowanie, powielanie i dokonywanie zmian w projekcie bez zgody autora jest niedozwolone. (Ustawa o prawie autorskim i prawach pokrewnych z dn. 04.02.1994r.)
- Wszelkie roboty budowlane winny być prowadzone zgodnie ze sztuką budowlaną i polskimi normami.

Opracował:

WYPIS Z REJESTRU GRUNTÓW

z dnia: 2009-05-04

Jednostka rejestrowa : G.129

Lp	Podmiot ewidencyjny	Charakter własności / władania	Udział
1	GINA MIKOŁÓW RYNEK 16, 43-190 MIKOŁÓW;	własność	1/1

Nr działki	Ark.	Położenie działki	Opis użytku	Oznaczenie użytków i konturów klasyfikac.	Pow. użytku [ha]	Pow. działki [ha]	Nr KW lub inny dokument własności
2.895/74	2			ŁIV PsV	0.0133 0.2127	0.2260	KW 47574 Z 200/2002

Id działki: 240802_1.0004.AR_2.895/74 Uwagi:

Wartość w tys. zł:

Rejestr zabytków :

Rejon statystyczny :

2.897/74	2			ŁIV	0.1880	0.1880	KW 47574 Z 200/2002
----------	---	--	--	-----	--------	--------	------------------------

Id działki: 240802_1.0004.AR_2.897/74 Uwagi:

Wartość w tys. zł:

Rejestr zabytków :

Rejon statystyczny :

2.898/74	2			ŁV PsV	0.1325 0.3403	0.4728	KW 47574 Z 200/2002
----------	---	--	--	-----------	------------------	--------	------------------------

Id działki: 240802_1.0004.AR_2.898/74 Uwagi:

Wartość w tys. zł:

Rejestr zabytków :

Rejon statystyczny :

Razem powierzchnia działek :

0.8868 ha

Słownie : osiem tysięcy osiemset sześćdziesiąt osiem m. kwadr.

Jedynym dokumentem niniejszy jest wypisem z opisu wyco-
danych ewidencji gruntów i budynków oraz
wyrysiem z mapy ewidencyjnej lub zasadniczej
wydanym

.....
nie przeznaczonym do dokonania wpisu w księdze wieczyste

z up. Starosty
Hanna Nataneł
Specjalista

STAROSTA MIKOŁOWSKI
ul. Żwirki i Wigury 4a
43-190 MIKOŁÓW
4.

Województwo : Śląskie
Powiat : Mikołowski
Jednostka ewidencyjna : 240802_1 Mikołów
Obręb : 4 Borowa Wieś

WYPIS Z REJESTRU GRUNTÓW

z dnia: 2009-05-04

Jednostka rejestrowa : G.747

Lp	Podmiot ewidencyjny	Charakter własności / władania	Udział
1	GMINA MIKOŁÓW RYNEK 16; 43-190 MIKOŁÓW;	własność	1/1

Nr działki	Ark.	Położenie działki	Opis użytku	Oznaczenie użytków i konturów klasyfikac.	Pow. użytku [ha]	Pow. działki [ha]	Nr KW lub inny dokument własności
2.896/74	2	PIASKOWA		ŁIV PsV ŁV	0.9837 0.1018 0.4135	1.4990	KW 62215 Z 5396-7/06

Id działki: 240802_1.0004.AR_2.896/74 Uwagi:

Wartość w tys. zł:

Rejestr zabytków :

Rejon statystyczny :

Razem powierzchnia działek :

1.4990 ha

Słownie : jeden ha. cztery tysiące dziewięćset dziewięćdziesiąt m. kwadr.

z up. Starosty
Hanna Nataneł
Specjalista

Dokument niniejszy jest wypisem z opisowych danych ewidencji gruntów i budynków oraz wyrysem z mapy ewidencyjnej lub zasadniczej wydanym

nie przeznaczonym do dokonania wnień w księdze wieczystej

STAROSTA MIKOŁOWSKI
ul. Żwirki i Wigury 4a
43-190 MIKOŁÓW
4

Województwo : Śląskie
Powiat : Mikołowski
Jednostka ewidencyjna : 240802_1 Mikołów
Obręb : 4 Borowa Wieś

WYPIS Z REJESTRU GRUNTÓW

z dnia: 2009-05-04

Jednostka rejestrowa : G.112

Lp	Podmiot ewidencyjny	Charakter własności / władania	Udział
1	GMINA MIKOŁÓW RYNEK 16; 43-190 MIKOŁÓW;	własność	1/1

Nr działki	Ark.	Położenie działki	Opis użytku	Oznaczenie użytków i konturów klasyfikac.	Pow. użytku [ha]	Pow. działki [ha]	Nr KW lub inny dokument własności
2.268/74	2	PIASKOWA		ŁIV PsV	0.6840 1.1950	1.8790	KW 61394

Id działki: 240802_1.0004.AR_2.268/74 Uwagi:

Wartość w tys. zł:

Rejestr zabytków :

Rejon statystyczny :

2.817/73	2			ŁIV	1.6568	1.6568	KW 61394 Z 760-2/2001
----------	---	--	--	-----	--------	--------	--------------------------

Id działki: 240802_1.0004.AR_2.817/73 Uwagi:

Wartość w tys. zł:

Rejestr zabytków :

Rejon statystyczny :

Razem powierzchnia działek :

3.5358 ha

Słownie : trzy ha. pięć tysięcy trzysta pięćdziesiąt osiem m. kwadr.

Wypis zawiera dane według stanu na dzień : 2009-05-04

z up. Starosty

Hanna Natanek
Specjalista

Sporządził : Hanna Natanek

Wydano na wniosek: Gmina Mikołów

Celem : do projektu

Udostępnione dane osobowe można wykorzystać wyłącznie zgodnie z przeznaczeniem, dla którego zostały udostępnione Art.29pkt3 ustawy z dn.29.08.1997r.o ochronie danych osobowych.

Dokument niniejszy jest wypisem z opisywanych
danych ewidencyjnych gruntów i budynków oraz
wzrysem z mapy ewidencyjnej lub zasadniczej
wydanym

.....
nie przeznaczone do dokonania wpisów w księdze wieczystej

OGÓLNA CHARAKTERYSTYKA OBIEKTU

Boiska do piłki nożnej o zewnętrznych wymiarach 105 x 70 m . Boisko o nawierzchni trawiastej, zdrenowane , ogrodzone z elementów systemowych powlekanych o wysokości 1,0 m .Zaopatrzone w brame wyjazdową o szerokości 2,50 m oraz furtkę o szerokości 1,00 m. Boisko o zaopatrzone w piłkochwyty o wysokości 6,0 m .

Lp.	Podstawa	Opis i wyliczenia	j.m.	Poszcz	Razem
Boisko piłki nożnej					
1 45100000-8 Roboty przygotowawcze					
1	KNR-W 2-01	Roboty pomiarowe przy powierzchniowych robotach ziemnych - koryta pod nawierzchnie placów postojowych	ha		
d.1	0114-02	0.08611	ha	0.086	
				RAZEM	0.086
2 45212200-8 Płyta boiska					
2	KNR 2-01	Roboty ziemne wykonywane koparkami zgarniakowymi 0.25 m3 w gruncie kat.III z transportem urobku samochodami samowładowczymi na odleg.do 1 km	m ³		
d.2	0209-02	109*74*0.2	m ³	1613.200	
				RAZEM	1613.200
3	KNR 2-23	Przygotowanie mieszanek do budowy nawierzchni trawiastych z torfu, ziemi żyznej, pospółki wykonywane mechanicznie	m ³		
d.2	0205-02	109*74*0.2	m ³	1613.200	
				RAZEM	1613.200
4	KNR 2-23	Rozścielenie pospółki o grubości warstwy po zagęszczeniu do 5 cm	m ²		
d.2	0201-02	109*74	m ²	8066.000	
				RAZEM	8066.000
5	KNR 2-23	Przygotowanie i rozścielenie warstwy vegetacyjnej z mieszanki wykonanej poza terenem rozścielenia mechanicznie o grubości warstwy po zagęszczeniu 10 cm	ha		
d.2	0206-03	poz.6	ha	0.086	
				RAZEM	0.086
6	KNR 2-23	Jednokrotne zagęszczanie podłoża lub warstwy vegetacyjnej walcem pierścieniowym	ha		
d.2	0208-01	0.08611	ha	0.086	
				RAZEM	0.086
7	KNR 2-23	Wykonanie nawierzchni trawiastej darniowaniem pełnym na uprzednio przygotowanej warstwie vegetacyjnej na terenie płaskim bez nawożenia	m ²		
d.2	0210-01	109*74	m ²	8066.000	
				RAZEM	8066.000
3 45212200-8 Drenaż					
8	KNR 2-11	Studzienki drenarskie kontrolne S-1 o śr. 800 mm i głęb. 1.5 m.Pa.	studz.		
d.3	1701-01	4	studz.	4.000	
				RAZEM	4.000
9	KNR-W 2-01	Wykopy rowów i kanałów melioracyjnych oraz wykopy przy regulacji rzek wykonywane koparkami podsiębiernymi 0.25 m3 na odkład w gruncie kat. I-II o objętości do 1.50 m3/m	m ³		
d.3	0217-01	(0.25*100*1.20)*4+0.25*52*1.50	m ³	139.500	
				RAZEM	139.500
10	KNR-W 2-01	Zasypywanie wykopów spycharkami z przemieszczeniem gruntu na odległość do 10 m w gruncie kat. I-III	m ³		
d.3	0222-01	poz.9-poz.14	m ³	95.500	
				RAZEM	95.500
11	KNR 2-11	Wyloty drenarskie W-1 o śr. 20 cm (skarpy umocnione korytkami betonowymi)	wylot.		
d.3	1601-03	1	wylot.	1.000	
				RAZEM	1.000
12	KNR 2-28	Wykonanie ściany oporowej dla sił nacisku do 50 t z 2 płyt przejazdowych	szt.		
d.3	0401-01	2	szt.	2.000	
				RAZEM	2.000
13	KNR 2-23	Szczeliny filtracyjne dolne o wymiarach 0.2x0.5 m w gruncie kat. III-IV	m		
d.3	0202-07	110*4	m	440.000	
				RAZEM	440.000
14	KNR 2-23	Podsypka szczelin filtracyjnych pospółka	m ³		
d.3	0203-01	110*4*0.5*0.2	m ³	44.000	
				RAZEM	44.000
15	KNR-W 2-18	Kanały z rur PVC łączonych na wcisk o śr. zewn. 250 mm	m		
d.3	0408-04	35	m	35.000	
				RAZEM	35.000
4 45200000-9 Ogrodzenie					
16	KNR 2-23	Ogrodzenie kortów tenisowych z siatki na słupkach z kształtowników stalowych o rozstawie 3.0 m i wysokości 3.0 m.PA.Piłkochwyty	m		
d.4	0401-03	74*2	m	148.000	
				RAZEM	148.000

Lp.	Podstawa	Opis i wyczerpania	j.m.	Poszcz	Razem
17	KNR 2-23 d.4 0401-04	Ogrodzenie kortów tenisowych z siatki na słupkach z kształtowników stalowych o rozstawie 3.0 m - dodatek za następny 1 m wysokości poz.16*3	m m	444.000	
				RAZEM	444.000
18	KNR-W 2-02 d.4 1802-01	Ogrodzenie z siatki wysokości 1 m w ramach na słupkach stalowych.z rur o rozstawie 3 m obsadzonych w gniazdach cokołów 109*2	m m	218.000	
				RAZEM	218.000
19	KNR 2-23 d.4 0402-01	Wrota stalowe z furtkami o wym. 300x250 cm ogrodzenia kortów tenisowych.Pa. 1	szt. szt.	1.000	
				RAZEM	1.000
20	KNR 2-23 d.4 0402-03	Furtka o wym. 100x200 cm w środku przęśla ogrodzenia kortów tenisowychPa. 100*100 4	szt. szt.	4.000	
				RAZEM	4.000
5 45100000-8 Wyposażenie					
21	KNR 2-23 d.5 0309-03	Osadzenie tulei do słupków i stojaków obsady przedniej do piłki nożnej 4	szt. szt.	4.000	
				RAZEM	4.000
22	KNR 2-23 d.5 0309-04	Osadzenie tulei do słupków i stojaków obsady tylnej do piłki nożnej 4	szt. szt.	4.000	
				RAZEM	4.000
23	KNR 2-23 d.5 0310-07	Ustawienie w gotowych otworach bramek stalowo-drewnianych do piłki nożnej.Pa. BRAMKA DO PIŁKI NOŻNEJ 5x2m STACJONARNA 2	szt. szt.	2.000	
				RAZEM	2.000
24	d.5 analiza indywidualna	Wykonanie oraz montaż ławek . 2	kpl kpl	2.000	
				RAZEM	2.000



S.C. „CAMPO” Krystyna Tokarz, Marian Witkowski

40-065 Katowice, ul. Mikołowska 100a /biuro/
p. 301 tel/fax: (032) 757-49-67 NIP 634-10-46-259
www.campo.katowice.pl; projekty@campo.katowice.pl

Temat :

Projekt budowlany

Remontu boiska sportowego przy ul. Piaskowej w Mikołowie

● **Inwestor:**

Urząd Miasta Mikołowa

43-190 Mikołów Rynek 16

Jednostka projektowa :

S.C.„CAMPO” K. Tokarz & M. Witkowski

Ul. Gromadzka 30G , 40-771 Katowice

Branża :

Specyfikacja

● **Projekt :**

Budowlany remontu boiska

Autorzy :

mgr inż. arch K.Tokarz - upr. projektowe nr 223/91

mgr inż. arch M. Witkowski - upr. projektowe nr 270/83

kwiecień 2009

SPECYFIKACJA TECHNICZNA WYKONANIA I ODBIORU ROBÓT

A. Nazwa zamówienia

Remont boiska sportowego przy ul. Piaskowej w Mikołowie

B . Adres inwestycji

43-190 Mikołów ul. Piaskowa

C. Nazwa i adres zamawiającego

Urząd Miasta Mikołowa 43-190 Mikołów Rynek 16

D Nazwa i kody ze wspólnego słownika zamówień

45.21.22.21.1-1 - Roboty budowlane związane z obiektami na terenach sportowych

45.23.24.52-5- Roboty odwadniające

45.34.00.00-2 – Instalowanie ogrodzeń, płotów i sprzętu ochronnego

E . Dane jednostki wykonującej zamówienie

S.C. „CAMPO” K. Tokarz & M. Witkowski
40-0-771 Katowice ul. Gromadzka 30G

OGÓLNA SPECYFIKACJA TECHNICZNA

CZĘŚĆ OGÓLNA.

1.1. Nazwa zamówienia.

Niniejsze Specyfikacje Techniczne odnoszą się do wykonania i odbioru robót przy realizacji przedmiotowego zamówienia. Specyfikacje Techniczne przeznaczone są do stosowania jako załącznik do SIWZ i umowy przy zlecaniu i realizacji robót objętych zadaniem.

1.2. Przedmiot i zakres zamówienia.

1.2.1. Przedmiot zamówienia

Przedmiotem zamówienia jest remont boiska piłkarskiego przy ul. Piaskowej w Mikołowie.

1.2.2. Zakres robót objętych Specyfikacją Techniczną.

Zakres, którego dotyczą niniejsze ST, obejmuje roboty i czynności umożliwiające i mające na celu realizację wszelkich robót objętych Dokumentacją Projektową dla w/w zadania, a mianowicie:

- Opracowanie projektów wykonawczych, stanowiących uszczegółowienie koncepcji architektonicznej, w zakresie koniecznym do wykonania zadania - budowa boiska
- Wykonanie podbudowy wraz z systemem drenażu.
- Dostarczenie i ułożenie nawierzchni z trawy naturalnej dla boiska piłkarskiego
- Wykonanie odwodnienia powierzchni boisk systemem drenażowym.
- Wyposażenie boiska w stały sprzęt sportowy.
- Prace agrotechniczne i ukształtowanie terenu.
- Konserwacji nawierzchni boiska w okresie gwarancyjnym.

1.3. Wyszczególnienie i opis prac towarzyszących oraz robót tymczasowych.

Oprócz robót podstawowych konieczne będzie wykonanie wytyczenia obiektów oraz pomiary kontrolne w trakcie realizacji płyty boiska.

W obszarze wykonywania robót konieczne będzie wycięcie kilku drzew oraz likwidacja zakrzewień.

1.4. Teren budowy

1.4.1. Charakterystyka terenu budowy

Teren inwestycji zlokalizowany jest w obszarze istniejącego kompleksu szkolnego, w związku tym nie istnieje konieczność utwardzeń dojazdów, lub dróg tymczasowych.

1.4.2. Przekazanie terenu budowy

Zamawiający protokolarnie przekaze wykonawcy teren budowy w czasie i na warunkach określonych w ogólnych warunkach umowy.

Zamawiający, w protokole przekazania wskaże punkty poboru mediów na czas realizacji budowy.

1.4.3. Projekt organizacji robót wraz z towarzyszącymi dokumentami

Zgodnie z umową, w ramach prac przygotowawczych, przed przystąpieniem do wykonania zasadniczych robót, wykonawca jest zobowiązany do opracowania projektu organizacji robót, który musi być dostosowany do charakteru i zakresu przewidywanych do wykonania robót. Ma on zapewnić zaplanowany sposób realizacji robót, w oparciu o zasoby techniczne, ludzkie i organizacyjne, które zapewnią realizację robót zgodnie z dokumentacją projektową, specyfikacjami technicznymi i instrukcjami Inspektora realizacją umowy oraz harmonogramem robót.

Projekt organizacji robót powinien zawierać i opisywać najmniej:

- organizację wykonania robót, w tym terminy i sposób prowadzenia robót,
- projekt zagospodarowania zaplecza wykonawcy,
- organizację ruchu na budowie wraz z oznakowaniem dróg,
- przewidywane ogrodzenia tymczasowe,
- wykaz osób odpowiedzialnych za jakość i terminowość wykonania poszczególnych elementów robót.

1.4.4. Zabezpieczenie chodników i jezdni

Wykonawca zobowiązany jest do utrzymania przyległych do terenu robót chodników i jezdni w stanie czystym i nienaruszonym poprzez właściwe użytkowanie lub zastosowanie odpowiednich zabezpieczeń. Ewentualne uszkodzenia i zanieczyszczenia nawierzchni Wykonawca jest zobowiązany usunąć bez możliwości ubiegania się o dodatkowe wynagrodzenie z tego tytułu.

1.4.5. Ochrona i utrzymanie terenu budowy

Wykonawca będzie odpowiedzialny za ochronę placu budowy oraz wszystkich materiałów i elementów wyposażenia użytych do realizacji robót od chwili rozpoczęcia do ostatecznego odbioru robót. Przez cały ten okres urządzenia lub ich elementy będą utrzymane w sposób satysfakcjonujący Inspektora, który może wstrzymać realizację robót, jeśli w jakimkolwiek czasie wykonawca zaniedbuje swoje obowiązki konserwacyjne.

W trakcie realizacji robót wykonawca dostarczy, zainstaluje i utrzyma wszystkie niezbędne, tymczasowe zabezpieczenia ruchu i urządzenia takie jak: bariery, sygnalizację ruchu, znaki drogowe etc. Żeby zapewnić bezpieczeństwo całego ruchu kołowego i pieszego. Wszystkie znaki drogowe, bariery i inne urządzenia zabezpieczające muszą być zaakceptowane przez Inspektora. Wykonawca będzie także odpowiedzialny do czasu zakończenia robót za utrzymanie wszystkich reperów i innych znaków geodezyjnych istniejących na terenie budowy i w razie ich uszkodzenia lub zniszczenia do odbudowy na własny koszt.

Przed rozpoczęciem robót wykonawca poda ten fakt do wiadomości zainteresowanych użytkowników terenu w sposób ustalony z Inspektorem. Wykonawca umieści, w miejscach i ilościach określonych przez Inspektora, tablice podające informacje o zawartej umowie zgodnie z rozporządzeniem z 15 grudnia 1995 wydanym przez Ministra Gospodarki Przestrzennej i Budownictwa.

1.5. Ochrona własności i urządzeń

Wykonawca jest odpowiedzialny za ochronę istniejących instalacji naziemnych i podziemnych urządzeń znajdujących się w obrębie placu budowy, takich jak rurociągi i kable etc. Przed rozpoczęciem robót wykonawca potwierdzi u odpowiednich władz, które są właścicielami instalacji i urządzeń, informacje podane na mapie dostarczonej przez zamawiającego.

Wykonawca spowoduje żeby instalacje te i urządzenia zostały właściwie oznaczone i zabezpieczone przed uszkodzeniem w trakcie realizacji robót.

W przypadku, gdy wystąpi konieczność przeniesienia instalacji i urządzeń podziemnych w granicach placu budowy, Wykonawca ma obowiązek poinformować Inspektora o zamiarze rozpoczęcia takich robót.

Wykonawca natychmiast poinformuje Inspektora o każdym przypadkowym uszkodzeniu tych urządzeń lub instalacji i będzie współpracował przy naprawie udzielając wszelkiej możliwej pomocy, która może być potrzebna dla jej przeprowadzenia.

1.6. Ochrona środowiska w trakcie realizacji robót

W trakcie realizacji robót wykonawca jest zobowiązany znać i stosować się do przepisów zawartych we wszystkich regulacjach prawnych w zakresie ochrony środowiska. W okresie realizacji, do czasu zakończenia robót, Wykonawca będzie podejmował wszystkie sensowne kroki, żeby stosować się do wszystkich przepisów i normatywów w zakresie ochrony środowiska na placu budowy i poza jego terenem, by unikać działań szkodliwych dla innych jednostek występujących na tym terenie w zakresie zanieczyszczeń, hałasu lub innych czynników powodowanych jego działalnością.

1.7. Zapewnienie bezpieczeństwa i ochrony zdrowia

Wykonawca dostarczy na budowę i będzie utrzymywał wyposażenie konieczne dla zapewnienia bezpieczeństwa. Zapewni wyposażenia w urządzenia socjalne, oraz odpowiednie wyposażenie i odzież wymaganą dla ochrony życia i zdrowia personelu zatrudnionego na placu budowy. Uważa się, że koszty zachowania zgodności z wspomnianymi powyżej przepisami bezpieczeństwa i ochrony zdrowia są wliczone w cenę umowną.

Wykonawca będzie stosował się do wszystkich przepisów prawnych obowiązujących w zakresie bezpieczeństwa przeciwpożarowego. Będzie stale utrzymywał wyposażenie przeciwpożarowe w stanie gotowości, zgodnie z zaleceniami przepisów bezpieczeństwa przeciwpożarowego, na placu budowy, we wszystkich urządzeniach maszynach i pojazdach oraz pomieszczeniach magazynowych. Materiały łatwopalne będą przechowywane zgodnie z przepisami przeciwpożarowymi, w bezpiecznej odległości od budynków i składowisk, w miejscach niedostępnych dla osób trzecich. Wykonawca będzie odpowiedzialny za wszelkie straty powstałe w wyniku pożaru, który mógłby powstać w okresie realizacji robót lub został spowodowany przez kogośkolwiek z jego pracowników.

Użycie materiałów, które wpływają na trwałe zmiany środowiska, ani materiałów emitujących promieniowanie w ilościach wyższych niż zalecane w projekcie nie będzie akceptowane. Jakikolwiek materiały z odzysku lub pochodzące z recyklingu i mające być użyte do robót muszą być poświadczone przez odpowiednie urzędy i władze jako bezpieczne dla środowiska. Materiały, które są niebezpieczne tylko w czasie budowy (a po zakończeniu budowy ich charakter niebezpieczny zanika, np. materiały pyłące) mogą być dozwolone, pod warunkiem, że będą spełnione wymagania techniczne dotyczące ich wbudowania. Przed użyciem takich materiałów Zamawiający musi uzyskać aprobatę od odpowiednich władz administracji państwowej, jeśli wymagają tego odpowiednie przepisy.

1.8. Określenia podstawowe

Dokumentacja projektowa - dokumentacja określająca cechy charakterystyczne, lokalizację, gabaryty i parametry przewidzianego do realizacji obiektu.

Inspektor - osoba posiadająca wymagane przez Prawo Budowlane uprawnienia reprezentująca interesy Zamawiającego w realizacji Zadania, akceptująca poczynania Wykonawcy na budowie, zatwierdzająca lub korygująca je.

Jednostka projektowa - osoba lub zespół osób firmy wykonującej i nadzorującej projektowanie całości zadania.

Księga (książka) obmiarów - dokument w formie zeszytu z rubrykami i ponumerowanymi stronami służący do wpisywania przez Wykonawcę obmiarów dokonywanych robót w formie wyliczeń, szkiców i ewentualnie dodatkowych załączników; wpisy w Księdze obmiarów podlegają potwierdzeniu przez Inspektora.

Materiały i wyroby - wszelkie tworzywa i produkty niezbędne do wykonania robót, zgodne z Dokumentacją Projektową i Specyfikacjami Technicznymi.

Nawierzchnia (drogi, place) - warstwa mająca za zadanie przejąć i rozłożyć obciążenie pochodzące od ruchu na podłoże gruntowe, a także nadać odpowiednie walory użytkowe powierzchni terenu.

Odpowiednia zgodność - zgodność wykonywanych robót z dopuszczonymi tolerancjami, a jeśli przedział tolerancji nie został określony - z przeciętnymi tolerancjami, przyjmowanymi zwyczajowo dla danego rodzaju robót budowlanych.

Ogrodzenie tymczasowe - ogrodzenie zabezpieczające teren budowy na czas realizacji robót.

Polecenie Inspektora - wszelkie polecenia przekazywane Wykonawcy przez Inspektora w formie pisemnej, dotyczące sposobu realizacji robót lub innych spraw związanych z prowadzeniem budowy.

Projektant - uprawniona osoba prawna lub fizyczna będąca autorem Dokumentacji Projektowej.

Przedmiar robót - wykaz robót, z podaniem ich ilości (przedmiar) w kolejności technologicznej ich wykonania.

Przeszkoda naturalna - element środowiska naturalnego, stanowiący utrudnienie w realizacji zadania budowlanego, na przykład skarpa, dolina, rzeka itp.

Przeszkoda sztuczna - obiekt wytworzony przez człowieka, stanowiący utrudnienie w realizacji zadania budowlanego, na przykład droga, kanał, ściana itp.

Rysunki - część Dokumentacji Projektowej, która wskazuje lokalizację, charakterystykę i wymiary obiektu będącego przedmiotem robót.

Specyfikacja Istotnych Warunków Zamówienia (SIWZ) - dokument przetargowy, opisujący m.in. sposób realizacji uwzględniający "Prawo zamówień publicznych".

Zadanie budowlane - część przedsięwzięcia budowlanego - zamówienia, stanowiącą odrębną całość technologiczną, zdolną do samodzielnego spełnienia przewidywanych funkcji techniczno użytkowych.

Zamawiający - jednostka zlecająca i finansująca realizowane Zamówienie.

Przyjęte oznaczenia i skróty

PN - Polska Norma

BN - Branżowa Norma

ST - Specyfikacje Techniczne

SST - Szczegółowe Specyfikacje Techniczne

DP - Dokumentacja Projektowa

PZJ - Program Zapewnienia Jakości

JP - Jednostka Projektowa

2. MATERIAŁY I URZĄDZENIA

2.1. Informacje ogólne.

Wykonawca jest zobowiązany dostarczyć materiały i wyroby zgodnie z wymaganiami DP i niniejszych ST.

Wszelkie materiały, wyroby i urządzenia zastosowane w DP można zastąpić równoważnymi stosując te same parametry techniczne i wymagania funkcjonalne poparte certyfikatami, świadectwami dopuszczenia, atestami w zależności od wymagań wynikających z odpowiednich przepisów.

Przewiduje się dostarczanie przez Zamawiającego kostki brukowej do wykonania nawierzchni chodników i placów.

2.2. Źródła uzyskiwania materiałów i urządzeń

Wszystkie wbudowywane materiały i urządzenia instalowane w trakcie wykonywania robót muszą być zgodne z wymaganiami określonymi w poszczególnych SST. Przynajmniej na dwa tygodnie przed użyciem każdego materiału przewidzianego do wykonania robót stałych wykonawca przedłoży Inspektorowi do akceptacji szczegółową informację o źródle produkcji, zakupu lub pozyskania takich materiałów, atestach, wynikach odpowiednich badań laboratoryjnych i próbek. To samo dotyczy instalowanych urządzeń.

Akceptacja Inspektora udzielona jakiejś partii materiałów z danego źródła nie będzie znaczyć, że wszystkie materiały pochodzące z tego źródła są akceptowane automatycznie. Wykonawca jest zobowiązany do dostarczania atestów i lub wykonania prób materiałów otrzymanych z zatwierdzonego źródła dla każdej dostawy, żeby udowodnić, że nadal spełniają one wymagania odpowiedniej SST.

W przypadku stosowania materiałów lokalnych, pochodzących z jakiegokolwiek miejscowego źródła, włączając te, które zostały wskazane przez Zamawiającego, przed rozpoczęciem wykorzystywania tego źródła Wykonawca ma obowiązek dostarczenia Inspektorowi wszystkich wymaganych dokumentów pozwalających na jego prawidłową eksploatację.

Wykonawca będzie ponosił wszystkie koszty pozyskania i dostarczenia na plac budowy materiałów lokalnych. Za ich ilość i jakość odpowiada Wykonawca. Stosowanie materiałów pochodzących z lokalnych źródeł wymaga akceptacji Inspektora.

2.3. Kontrola materiałów i urządzeń

Inspektor może okresowo kontrolować dostarczane na budowę materiały i urządzenia, żeby sprawdzić czy są one zgodne z wymaganiami SST.

Inspektor jest upoważniony do pobierania i badania próbek materiału żeby sprawdzić jego własności. Wyniki tych prób stanowią mogą podstawę do aprobaty jakości danej partii materiałów. Inspektor jest również upoważniony do przeprowadzania inspekcji w wytwórniach materiałów i urządzeń.

W czasie przeprowadzania badania materiałów i urządzeń przez Inspektora, Wykonawca ma obowiązek spełniać następujące warunki:

- a) W trakcie badania, Inspektorowi będzie zapewnione niezbędne wsparcie i pomoc przez Wykonawcę i producenta materiałów lub urządzeń,
- b) Inspektor będzie miał zapewniony w dowolnym czasie dostęp do tych miejsc, gdzie są wytwarzane materiały i urządzenia przeznaczone dla realizacji robót.

2.4. Atesty materiałów i urządzeń

W przypadku materiałów, dla których w SST wymagane są atesty, każda partia dostarczona na budowę musi posiadać atest określający w sposób jednoznaczny jej cechy. Przed wykonaniem przez Wykonawcę badań jakości materiałów, Inspektor może dopuścić do użycia materiały posiadające atest producenta stwierdzający pełną zgodność tych materiałów z warunkami podanymi w SST.

Produkty przemysłowe muszą posiadać atesty wydane przez producenta, poparte w razie potrzeby wynikami wykonanych przez niego badań. Kopie wyników tych badań muszą być dostarczone przez Wykonawcę Inspektorowi.

Materiały posiadające atesty, a urządzenia - ważną legalizację, mogą być badane przez Inspektora w dowolnym czasie. W przypadku, gdy zostanie stwierdzona niezgodność właściwości przewidzianych do użycia materiałów i urządzeń z wymaganiami zawartymi w SST nie zostaną one przyjęte do wbudowania.

2.5. Materiały nie odpowiadające wymaganiom umowy

Materiały uznane przez Inspektora za niezgodne ze SST muszą być niezwłocznie usunięte przez Wykonawcę z placu budowy. Jeśli Inspektor pozwoli Wykonawcy wykorzystać te materiały do innych robót niż te, dla których zostały one pierwotnie nabyte, wartość tych materiałów może być odpowiednio skorygowana przez Inspektora.

Każdy rodzaj robót wykonywanych z użyciem materiałów, które nie zostały sprawdzone lub zaakceptowane przez Inspektora, będzie wykonany na własne ryzyko Wykonawcy. Musi on zdawać sobie sprawę, że te roboty mogą być odrzucone, tj. zakwalifikowane jako wadliwe i niezapłacone.

2.6. Przechowywanie i składowanie materiałów i urządzeń

Wykonawca jest zobowiązany zapewnić, żeby materiały i urządzenia tymczasowo składowane na budowie, były zabezpieczone przed uszkodzeniem. Musi utrzymywać ich jakość i własności w takim stanie, jaki jest wymagany w chwili wbudowania lub montażu. Muszą one w każdej chwili być dostępne dla przeprowadzenia inspekcji przez Inspektora, aż do chwili, kiedy zostaną użyte. Tymczasowe tereny przeznaczone do składowania materiałów i urządzeń będą zlokalizowane w obrębie placu budowy w miejscach uzgodnionych z Inspektorem, lub poza placem budowy, w miejscach zapewnionych przez Wykonawcę.

2.7. Stosowanie materiałów zamiennych

Jeśli Wykonawca zamierza użyć w jakimś szczególnym przypadku materiały lub urządzenia zamienne, inne niż przewidziane w projekcie wykonawczym lub SST, poinformuje o takim zamiarze Inspektora przynajmniej na 2 tygodnie przed ich użyciem lub wcześniej, jeśli wymagane jest badanie materiału lub urządzenia przez Inspektora. Wybrany i zatwierdzony zamienny typ materiału lub urządzenia nie może być później zmieniany bez akceptacji Inspektora.

3. SPRZĘT

Wykonawca jest zobowiązany do używania jedynie takiego sprzętu, który nie spowoduje niekorzystnego wpływu na jakość wykonywanych robót i środowisko.

Sprzęt używany do robót powinien być zgodny z ofertą wykonawcy oraz powinien odpowiadać pod względem typów i ilości wskazaniom zawartym w SST, PZJ i projekcie organizacji robót, zaakceptowanym przez Inspektora. Liczba i wydajność sprzętu powinna gwarantować prowadzenie robót zgodnie z terminami przewidzianymi w harmonogramie robót. Sprzęt będący własnością wykonawcy lub wynajęty do wykonania robót musi być utrzymywany w dobrym stanie i gotowości do pracy oraz być zgodny z wymaganiami ochrony środowiska i przepisami dotyczącymi jego użytkowania. Tam gdzie jest to wymagane przepisami, Wykonawca dostarczy Inspektorowi kopie dokumentów potwierdzających dopuszczenie sprzętu do użytkowania.

Jeżeli projekt wykonawczy lub SST przewidują możliwość wariantowego użycia sprzętu przy wykonywaniu robót, wykonawca przedstawi wybrany sprzęt do akceptacji przez Inspektora. Sprzęt ten nie może być później zmieniany bez jego zgody.

Sprzęt, maszyny, urządzenia i narzędzia nie gwarantujące zachowania warunków umowy zostaną przez Inspektora zdyskwalifikowane i nie dopuszczone do robót.

4. TRANSPORT

Teren budowy jest zlokalizowany w bezpośrednim sąsiedztwie istniejących układów komunikacyjnych miasta. Zastosowanie środków transportu i innych maszyn ciężkich musi uwzględniać wymagania przepisów miejskich w zakresie korzystania z infrastruktury drogowej będącej w zarządzie służb miejskich.

Liczba i rodzaje środków transportu będą określone w projekcie organizacji robót. Muszą one zapewniać prowadzenie robót zgodnie z zasadami określonymi w projekcie wykonawczym i SST oraz wskazaniem Inspektora, w terminach wynikających z harmonogramu robót.

Przy ruchu po drogach publicznych pojazdy muszą spełniać wymagania dotyczące przepisów ruchu drogowego, szczególnie w odniesieniu do dopuszczalnych obciążeń na osie i innych parametrów technicznych. Środki transportu nie odpowiadające warunkom umowy, będą Inspektora usunięte z terenu budowy na polecenie Inspektora.

Wykonawca jest zobowiązany usuwać na bieżąco, na własny koszt, wszelkie uszkodzenia i zanieczyszczenia spowodowane przez jego pojazdy na drogach publicznych oraz dojazdach do terenu budowy.

5. WYKONANIE ROBÓT BUDOWLANYCH

Wykonawca jest odpowiedzialny za prowadzenie robót zgodnie z umową i ściśle przestrzeganie harmonogramu robót oraz za jakość zastosowanych materiałów i wykonywanych robót, za ich zgodność z projektem, wymaganiami ST i PZJ, projektu organizacji robót oraz poleceniami Inspektora. Wykonawca ponosi odpowiedzialność za dokładne wytyczenie w planie i wyznaczenie wysokości wszystkich elementów robót zgodnie z wymiarami i rzędnymi określonymi w DP lub przekazanymi na piśmie przez Inspektora.

Następstwa jakiegokolwiek błędu spowodowanego przez Wykonawcę w wytyczeniu i wyznaczeniu robót, jeśli wymagać tego będzie Inspektor, zostaną poprawione przez wykonawcę na własny koszt. Sprawdzenie wytyczenia robót lub wyznaczenia wysokości przez Inspektora nie zwalnia Wykonawcy od odpowiedzialności za ich dokładność.

Wykonawca zatrudni uprawnionego geodetę w odpowiednim wymiarze godzin pracy, który w razie potrzeby będzie służył pomocą Inspektorowi przy sprawdzaniu lokalizacji i rzędnych wyznaczonych przez Wykonawcę.

Stabilizacja sieci punktów odwzorowania założonej przez geodetę będzie zabezpieczona przez Wykonawcę, zaś w przypadku uszkodzenia lub usunięcia punktów przez personel Wykonawcy, zostaną one założone ponownie na jego koszt, również w przypadkach, gdy roboty budowlane wymagają ich usunięcia. Wykonawca w odpowiednim czasie powiadomi o potrzebie ich usunięcia i będzie zobowiązany do przeniesienia tych punktów.

Odprowadzenie wody z terenu budowy i odwodnienie wykopów należy do obowiązków Wykonawcy i uważa się, że ich koszty zostały uwzględnione w kosztach jednostkowych pozostałych robót.

Decyzje Inspektora dotyczące akceptacji lub odrzucenia materiałów i elementów robót będą oparte na wymaganiach sformułowanych w umowie, projekcie wykonawczym i SST, a także w normach i wytycznych wykonania i odbioru robót. Przy podejmowaniu decyzji Inspektor uwzględni wyniki badań materiałów i jakości robót, dopuszczalne niedokładności normalnie występujące przy produkcji i przy badaniach materiałów, doświadczenia z przeszłości, wyniki badań naukowych oraz inne czynniki wpływające na rozważaną kwestię.

Polecenia Inspektora będą wykonywane nie później niż w czasie przez niego wyznaczonym, po ich otrzymaniu przez Wykonawcę, pod groźbą wstrzymania robót. Skutki finansowe z tego tytułu poniesie wykonawca.

6. KONTROLA JAKOŚCI ROBÓT

6.1 Zasady kontroli jakości robót

Wykonawca jest odpowiedzialny za pełną kontrolę robót i jakości materiałów. Wykonawca zapewni odpowiedni system kontroli, włączając personel, laboratorium, sprzęt, zaopatrzenie i wszelkie urządzenia niezbędne do pobierania próbek i badania materiałów oraz jakości wykonania robót. Przed zatwierdzeniem PZJ Inspektor może zażądać od Wykonawcy przeprowadzenia badań w celu zademonstrowania, że poziom ich wykonania jest zadowalający. Wykonawca jest zobowiązany prowadzić pomiary i badania materiałów oraz robót z częstotliwością zapewniającą stwierdzenie, że roboty wykonano zgodnie z wymaganiami zawartymi w projekcie wykonawczym i szczegółowych

specyfikacjach technicznych. Minimalne wymagania, co do zakresu badań i ich częstotliwości są określone w SST, normach i wytycznych. W przypadku, gdy brak jest wyraźnych przepisów Inspektor ustali, jaki zakres kontroli jest konieczny, aby zapewnić wykonanie robót zgodnie z umową.

Wykonawca dostarczy Inspektorowi świadectwa stwierdzające, że wszystkie stosowane urządzenia i sprzęt badawczy posiadają ważną legalizację, zostały prawidłowo wykalibrowane i odpowiadają wymaganiom norm określających procedury badań.

7. OBMIARY ROBÓT

7.1. Ogólne zasady obmiaru i przedmiaru robót

Obmiar robót ma za zadanie określać faktyczny zakres wykonanych robót wg stanu na dzień jego przeprowadzenia. Roboty można uznać za wykonane pod warunkiem, że wykonano je zgodnie z wymaganiami zawartymi w projekcie wykonawczym i SST, a ich ilość podaje się w jednostkach ustalonych w wycenionym przedmiarze robót wchodzącym w skład umowy.

Obmiaru robót dokonuje Wykonawca po pisemnym powiadomieniu Inspektora o zakresie i terminie obmiaru. Powiadomienie powinno poprzedzać minimum o 3 dni. Wyniki obmiaru są wpisywane do księgi obmiaru i zatwierdzone przez Inspektora. Jakiegokolwiek błąd lub przeoczenie (opuszczenie) w ilościach podanych w przedmiarze robót lub gdzie indziej w SST nie zwalnia Wykonawcy z obowiązku wykonania wszystkich robót. Błędne dane zostaną poprawione wg pisemnej instrukcji Inspektora.

Długości i odległości pomiędzy określonymi punktami skrajnymi będą mierzone poziomo (w rzucie) wzdłuż linii osiowej. Jeżeli szczegółowe specyfikacje techniczne właściwe dla danych robót nie wymagają tego inaczej, to objętości będą wyliczane w m³, jako długość pomnożona przez średni przekrój. Ilości, które mają być mierzone wagowo, będą wyrażone w tonach lub kilogramach.

7.2. Urządzenia i sprzęt pomiarowy

Wszystkie urządzenia i sprzęt pomiarowy, stosowane w czasie dokonywania obmiaru robót i dostarczone przez Wykonawcę, muszą być zaakceptowane przez Inspektora. Jeżeli urządzenia te lub sprzęt wymagają badań atestujących, to Wykonawca musi posiadać ważne świadectwa legalizacji. Muszą one być utrzymywane przez Wykonawcę w dobrym stanie, w całym okresie trwania robót.

7.3. Czas przeprowadzania obmiaru

Obmiar gotowych robót będzie przeprowadzany z częstotliwością i terminach wymaganych w celu dokonywania miesięcznych płatności na rzecz Wykonawcy, lub w innym czasie, określonym w umowie lub uzgodnionym przez Wykonawcę i Inspektora.

Obmiary będą także przeprowadzone przed częściowym i końcowym odbiorem robót, a także w przypadku wystąpienia dłuższej przerwy w robotach lub zmiany Wykonawcy.

Obmiar robót zanikających i podlegających zakryciu przeprowadza się bezpośrednio po ich wykonywaniu, lecz przed zakryciem.

7.4. Przedmiar robót

Wszelkie roboty dodatkowe oraz te, które nie zostały przewidziane i wykazane w dokumentacji przetargowej (dokumentacja techniczna, Specyfikacja Istotnych Warunków Zamówienia), a także roboty zamienne zostaną zrealizowane na odrębne zlecenie Zamawiającego na podstawie wykonanych przez IP lub osobę wskazaną przez Zamawiającego przedmiarów robót.

Przedmiary należy sporządzić zgodnie z powszechnie stosowanymi zasadami, w formie wskazanej w rozporządzeniu Ministra Infrastruktury dotyczącym m.in. formy dokumentacji projektowej - w tym przedmiarów robót - z dnia 2.09.2004 r. Zalecane zasady przedmiarowania robót zostały usystematyzowane i zebrane w zeszytach 5 - 7 "Wademecum kosztorysanta" opracowanych i wydanych przez Ośrodek Wdrożeń Ekonomiczno Organizacyjnych Budownictwa "PROMOCJA".

8. ODBIORY ROBÓT

Zasady odbiorów robót i płatności za ich wykonanie określa umowa.

8.1. Zasady ogólne odbiorów

Roboty winny podlegać następującym etapom odbioru, dokonywanym przez Inwestora z udziałem wykonawcy:

- a) odbiorowi robót zanikających i ulegających zakryciu,
- b) odbiorowi częściowemu,
- c) odbiorowi końcowemu.

8.2. Odbiór robót zanikających i ulegających zakryciu

Odbiór robót zanikających i ulegających zakryciu polega na finalnej ocenie ilości i jakości wykonywanych robót, które w dalszym procesie ulegają zakryciu.

Odbiór robót zanikających i ulegających zakryciu będzie dokonywany w czasie umożliwiającym wykonywanie ewentualnych korekt i poprawek bez zahamowania ogólnego postępu robót. Odbioru robót dokonuje Inspektor lub osoby przez niego upoważnione.

Gotowość danej części robót do odbioru zgłasza Wykonawca i jednocześnie powiadamia Inwestora. Odbiór będzie przeprowadzany niezwłocznie, nie później jednak niż w ciągu 4 dni od daty zgłoszenia. Jakość i ilość robót ulegających zakryciu ocenia Inwestor na podstawie dokumentów zawierających komplet wyników badań laboratoryjnych i w oparciu o przeprowadzone pomiary, w konfrontacji z dokumentacją projektową i uprzednimi ustaleniami.

8.3. Odbiór częściowy

Odbiór częściowy polega na ocenie ilości i jakości wykonanych części robót. Odbioru częściowego robót dokonuje się wg zasad jak przy odbiorze końcowym robót.

8.4. Odbiór końcowy robót

Odbiór końcowy polega na finalnej ocenie rzeczywistego wykonania robót w odniesieniu do ich ilości, jakości i wartości.

Całkowite zakończenie robót oraz gotowość do odbioru końcowego będzie stwierdzona przez Wykonawcę protokołem z bezzwłocznym powiadomieniem na piśmie o tym fakcie Inwestora. Odbiór końcowy robót nastąpi w terminie ustalonym i po potwierdzeniu przez Inwestora zakończenia robót i przyjęcia dokumentów potrzebnych przy odbiorze końcowym. Odbioru dokona komisja wyznaczona przez Inwestora i Wykonawcę w ich obecności. Komisja odbierająca roboty dokona ich oceny jakościowej na podstawie przedłożonych dokumentów, wyników badań i pomiarów, ocenie wizualnej oraz zgodności wykonania robót z dokumentacją projektową i niniejszą specyfikacją.

W toku odbioru końcowego komisja zapozna się z realizacją ustaleń przyjętych w trakcie odbiorów robót zanikających i ulegających zakryciu, zwłaszcza w zakresie wykonania robót uzupełniających i robót poprawkowych.

W przypadku niewykonania wyznaczonych robót poprawkowych lub robót uzupełniających, komisja przerwie swoje czynności i ustala nowy termin odbioru końcowego.

W przypadku stwierdzenia przez komisję, że jakość wykonywanych robót w poszczególnych asortymentach nieznacznie odbiega od wymaganej DP i ST, z uwzględnieniem tolerancji i nie ma dalszego wpływu na cechy eksploatacyjne obiektu, komisja dokona potrąceń, oceniając pomniejszoną wartość wykonywanych robót w stosunku do wymagań przyjętych w dokumentach umownych.

8.5. Dokumenty do odbioru końcowego robót

Podstawowym dokumentem do dokonania odbioru końcowego robót jest protokół odbioru końcowego robót sporządzony wg wzoru ustalonego przez Inwestora.

Do odbioru końcowego wykonawca jest zobowiązany przygotować następujące dokumenty:

- dokumentacja projektowa z naniesionymi zmianami,

- uwagi i zalecenia Inspektora, zwłaszcza przy odbiorze robót zanikających i ulegających zakryciu i udokumentowanie wykonania jego zaleceń,
- recepty i ustalenia technologiczne,
- księgi obmiaru,
- wyniki pomiarów kontrolnych oraz badań i oznaczeń laboratoryjnych,
- opinię technologiczną sporządzoną na podstawie wszystkich wyników badań i pomiarów załączonych do dokumentów odbioru,
- sprawozdanie techniczne,
- oświadczenie o zgodnym z dokumentacją oraz przepisami wykonaniu zadania,
- inne dokumenty wymagane przez inwestora.

Sprawozdanie techniczne będzie zawierać:

- zakres i lokalizację wykonanych robót,
- wykaz wprowadzonych zmian w stosunku do dokumentacji projektowej przekazanej przez Inwestora,
- uwagi dotyczące warunków realizacji robót,
- datę rozpoczęcia i zakończenia robót.

W przypadku, gdy wg komisji roboty pod względem przygotowania dokumentacyjnego nie będą gotowe do odbioru końcowego, komisja w porozumieniu z Wykonawcą wyznaczy ponowny termin odbioru końcowego robót.

Wszystkie zarządzane przez komisje roboty poprawkowe lub uzupełniające będą zestawione wg wzoru ustalonego przez Inwestora.

Termin wykonania robót poprawkowych i robót uzupełniających wyznaczy komisja.

9. ROZLICZENIE ROBÓT TYMCZASOWYCH I PRAC TOWARZYSZĄCYCH

Wszelkie roboty tymczasowe i prace towarzyszące zostały zgodnie z SIWZ ujęte w kwocie umownej i w związku z tym nie podlegają odrębnemu rozliczaniu.

Częściowe należności za wykorzystane media, organizację placu budowy zostaną realizowane na rzecz właściwych jednostek wskazanych przez Inspektora w porozumieniu z innymi Wykonawcami.

10. DOKUMENTY ODNIESIENIA

10.1. Dokumentacja Projektowa, która zostanie przekazana Wykonawcy

Wykonawca po przyznaniu Zadania do realizacji otrzyma od Zamawiającego dwa egzemplarze projektu budowlanego oraz specyfikację techniczną wykonania robót

10.2. Dziennik budowy/robót

Dziennik budowy/robót jest obowiązującym dokumentem budowy prowadzonym przez kierownictwo budowy na bieżąco, zarówno dla potrzeb Zamawiającego jak i Wykonawcy w okresie od chwili formalnego przekazania Wykonawcy placu budowy aż do zakończenia robót. Wykonawca jest odpowiedzialny za prowadzenie dziennika budowy/robót zgodnie z obowiązującymi przepisami (Rozporządzenie Ministra Infrastruktury z dn. 19.11.01). Zapisy do dziennika budowy/robót będą czynione na bieżąco i powinny odzwierciedlać postęp robót, stan bezpieczeństwa ludzi i budynków oraz stan techniczny i wszystkie kwestie związane z zarządzaniem budową.

Każdy zapis do dziennika budowy/robót powinien zawierać jego datę, nazwisko i stanowisko oraz podpis osoby, która go dokonuje. Wszystkie zapisy powinny być czytelne i dokonywane w porządku chronologicznym jeden po drugim, nie pozostawiając pustych między nimi, w sposób uniemożliwiający wprowadzanie późniejszych dopisków.

Wszystkie protokoły i inne dokumenty załączane do dziennika budowy/robót powinny być przejrzyście numerowane, oznaczane i datowane przez zarówno Wykonawcę jak i Inspektora. W szczególności w dzienniku budowy/robót powinny być zapisywane następujące informacje:

- data przejścia przez wykonawcę placu budowy,

- dzień dostarczenia DP przez Zamawiającego,
- zatwierdzenie przez Inspektora dokumentów wymaganych w p.2.3.1, przygotowanych przez Wykonawcę,
- daty rozpoczęcia i zakończenia realizacji poszczególnych elementów robót,
- postęp robót, problemy i przeszkody napotkane podczas realizacji robót,
- daty, przyczyny i okresy trwania wszystkich opóźnień lub przerw w robotach,
- komentarze i instrukcje Inspektora,
- daty, okresy trwania i uzasadnienie jakiegokolwiek zawieszenia realizacji robót,
- daty zgłoszenia robót do częściowych i końcowych odbiorów oraz przyjęcia, odrzucenia lub wykonania robót zamiennych,
- wyjaśnienia, komentarze i sugestie Wykonawcy,
- warunki pogodowe i temperatura-otoczenia w okresie realizacji robót mające wpływ na czasowe ich ograniczenia lub spełnienia wymagań szczególnych,
- dane na temat prac geodezyjnych wykonanych przed i w trakcie realizacji robót,
- szczególnie w odniesieniu do wytyczania obiektów w terenie,
- dane na temat sposobu zapewnienia bezpieczeństwa i ochrony zdrowia na budowie,
- dane na temat jakości materiałów, poboru próbek i wyników badań z określeniem, przez kogo zostały przeprowadzone i pobrane,
- wyniki poszczególnych badań z określeniem, przez kogo zostały przeprowadzone,
- inne istotne informacje o postępie robót.

Wszystkie wyjaśnienia, komentarze lub propozycje wpisane do dziennika budowy/robót przez Wykonawcę powinny być na bieżąco przedstawiane do wiadomości i akceptacji Inspektorowi. Wszystkie decyzje Inspektora, wpisane do dziennika budowy/robót, muszą być podpisane przez przedstawiciela Wykonawcy, który je akceptuje lub się do nich odnosi.

Inspektor jest także zobowiązany przedstawić swoje stanowisko na temat każdego zapisu dokonanego w dzienniku budowy/robót przez przedstawiciela nadzoru autorskiego.

10.3. Książka obmiaru robót

Książka obmiaru robót jest dokumentem, w którym rejestruje się ilościowy postęp każdego elementu realizowanych robót. Szczegółowe obmiary wykonanych robót robione są na bieżąco i zapisywane do książki obmiaru robót, wykorzystując opis pozycji i jednostki użyte w wycenionym przez Wykonawcę i wyceniony przedmiar robót, stanowiący załącznik do umowy

10.4. Inne istotne dokumenty budowy

Oprócz dokumentów wyszczególnionych w punktach 2.4.1 i 2.4.2, dokumenty budowy zawierają też:

- a) Dokumenty wchodzące w skład umowy,
- b) Pozwolenie na budowę lub zgłoszenie wykonania robót nie wymagających pozwolenia,
- c) Protokoły przekazania placu budowy wykonawcy,
- d) Umowy cywilno-prawne z osobami trzecimi i inne umowy i porozumienia cywilno-prawne,
- e) Instrukcje Inspektora oraz sprawozdania ze spotkań i narad,
- f) Protokoły odbioru robót,
- g) Opinie ekspertów i konsultantów,
- h) Korespondencja dotycząca budowy.

10.5. Przechowywanie dokumentów budowy

Wszystkie dokumenty budowy będą przechowywane na placu budowy we właściwie zabezpieczonym miejscu. Wszystkie dokumenty zagubione będą natychmiast odtworzone zgodnie ze stosownymi wymaganiami prawa. Wszystkie dokumenty budowy będą stale dostępne do wglądu Inspektora oraz upoważnionych przedstawicieli zamawiającego w dowolnym czasie i na każde żądanie.

10.6. Dokumenty przygotowywane przez Wykonawcę w trakcie trwania budowy

10.6.1 Informacje ogólne

W trakcie trwania budowy i przed zakończeniem robót Wykonawca jest zobowiązany do dostarczania na polecenie Inspektora następujących dokumentów:

- rysunki robocze,
- aktualizacja harmonogramu robót i finansowania,
- dokumentacja powykonawcza,
- instrukcja eksploatacji i konserwacji urządzeń.

Dokumenty składane Inspektorowi winny być wyraźnie oznaczone nazwą przedsięwzięcia i Zamawiającego.

Sprawdzenie, przyjęcie i zatwierdzenie harmonogramów, rysunków roboczych, wykazów materiałów oraz procedur złożonych lub wnioskowanych przez Wykonawcę nie będą miały wpływu na kwotę kontraktu i wszelkie wynikające stąd koszty ponoszone będą wyłącznie przez Wykonawcę.

10.6.2. Aktualizacja harmonogramu robót i finansowania

Możliwości przerobowe Wykonawcy w dziedzinie robót budowlanych i montażowych, kolejność robót oraz sposoby realizacji winny zapewnić wykonanie robót w terminie określonym w umowie. Wykonawca we wstępnej fazie robót przedstawia do zatwierdzenia szczegółowy harmonogram robót i finansowania, zgodnie z wymaganiami umowy. Harmonogram ten w miarę postępu robót może być aktualizowany przez Wykonawcę i zaczyna obowiązywać po zatwierdzeniu przez Inspektora.

10.6.3. Dokumentacja powykonawcza

Wykonawca odpowiedzialny będzie za prowadzenie na bieżąco ewidencji wszelkich zmian w rodzaju materiałów, urządzeń, lokalizacji i wielkości robót. Zmiany te należy rejestrować na komplecie rysunków, wyłącznie na to przeznaczonych.

Wykonawca winien przedkładać Inspektorowi aktualizowane na bieżąco rysunki powykonawcze, co najmniej raz w miesiącu, w celu dokonania ich przeglądu i sprawdzenia. Po zakończeniu robót kompletny zestaw rysunków zostanie przekazany Inspektorowi.

10.7. Normy i normatywy

Wszystkie roboty należy wykonywać zgodnie z obowiązującymi w Polsce normami i normatywami. Wszystkie najważniejsze przepisy i normy dotyczące danego asortymentu robót są wyszczególnione w punkcie 10 każdej SST.

10.8. Przepisy prawne

Wykonawca jest zobowiązany znać wszystkie przepisy prawne wydawane zarówno przez władze państwowe jak i lokalne oraz inne regulacje prawne i wytyczne, które są w jakiegokolwiek sposób związane z prowadzonymi robotami i będzie w pełni odpowiedzialny za przestrzeganie tych reguł i wytycznych w trakcie realizacji robót.

Najważniejsze z nich to:

1. Ustawa Prawo budowlane z dnia 7 lipca 1994 r. (Oz.U. Nr 89/1994 poz.414) wraz z późniejszymi zmianami
2. Ustawa o dostępie do informacji o środowisku i jego ochronie oraz o ocenach oddziaływania na środowisko z dnia 9 listopada 2000 r. (DZ. U. Nr 109/2000 poz. 1157)
3. Ustawa Prawo geodezyjne i kartograficzne z dnia 17.05.1989 r. (Oz.U. Nr 30/1989 poz. 163) wraz z późniejszymi zmianami
4. Rozporządzenie Ministra Gospodarki Przestrzennej i Budownictwa z dnia 19.12.1994 r. w sprawie dopuszczenia do stosowania w budownictwie nowych materiałów oraz nowych metod wykonywania robót budowlanych (Oz.U. Nr 10/1995, poz. 48)

Wykonawca będzie przestrzegał praw autorskich i patentowych. Będzie w pełni odpowiedzialny za spełnianie wszystkich wymagań prawnych w odniesieniu do używanych opatentowanych urządzeń lub metod. Będzie informował Inspektora o swoich działaniach w tym zakresie, przedstawiając kopie atestów i innych wymaganych świadectw.

SZCZEGÓŁOWA SPECYFIKACJA TECHNICZNA SST

B 01 PRZYGOTOWANIE TERENU I ROBOTY ZIEMNE

1. INFORMACJE OGÓLNE

1.1. Nazwa zamówienia

Niniejsze SST odnoszą się do wykonania i odbioru robót konstrukcyjnych przy realizacji zamówienia publicznego pod nazwą jak w tytule.

1.2. Przedmiot i zakres niniejszej szczegółowych specyfikacji technicznych

1.2.1. Przedmiot szczegółowych specyfikacji technicznych

Przedmiotem niniejszej SST jest wykonanie robót przygotowawczych, ziemnych.

1.2.2. Zakres robót objętych szczegółowymi specyfikacjami technicznymi

Zakres, którego dotyczą niniejsze SST, obejmuje roboty i czynności umożliwiające i mające na celu realizację wszelkich robót objętych DP dla przedmiotowego zamówienia, a mianowicie:

- rozbiórka istniejącej nawierzchni,
- roboty ziemne.

1.3. Nazwy i kody

45111200-0 - roboty ziemne

1.4. Określenia podstawowe

Określenia podstawowe użyte w niniejszej SST są zgodne z obowiązującymi Polskimi Normami i Ogólną ST.

1.5. Ogólne wymagania dotyczące robót

Ogólne wymagania dotyczące zasad prowadzenia robót podano w Ogólnej ST. Niniejsza specyfikacja obejmuje całość robót związanych z rozbiórką wszystkich kolidujących z obszarem zabudowy obiektów oraz wykonanie koniecznych robót ziemnych.

Wykonawca jest odpowiedzialny za jakość wykonania tych robót oraz ich zgodność z umową, projektem wykonawczym, pozostałymi SST i poleceniami Inspektora. Wprowadzanie jakichkolwiek odstępstw od tych dokumentów wymaga akceptacji Inspektora.

2. MATERIAŁY

2.1. Ogólne wymagania dotyczące materiałów.

Ogólne wymagania dotyczące materiałów i ich rodzaju podano w Ogólnej ST. 2.2.

Zasyпки

Do zasypek należy stosować grunt pozyskany z wykopów.

Grunt do zasypek nie może mieć wilgotności większej niż grunt rodzimy. Grunt zbyt mocno

nawilgocony (np. po opadach) musi zostać podszuszony.

Grunty zawierające odpady budowlane lub grunty zawierające zanieczyszczenia organiczne w ilości większej niż 2% nie mogą być użyte do zasypek.

3. SPRZĘT

Ogólne wymagania dotyczące sprzętu podano w Ogólnej ST.

Rodzaje sprzętu używanego do wykonania poszczególnych robót pozostawia się do uznania wykonawcy, po uzgodnieniu z Inspektorem.

Jakikolwiek sprzęt, maszyny lub narzędzia nie gwarantujące zachowania wymagań jakościowych robót i przepisów BIOZ zostaną przez Inspektora zdyskwalifikowane i niedopuszczone do robót.

4. TRANSPORT

Ogólne wymagania dotyczące transportu podano w Ogólnej Specyfikacji Technicznej. Wykonawca jest zobowiązany do stosowania jedynie takich środków transportu, które nie wpłyną niekorzystnie na jakość i właściwości przewożonych materiałów.

5. WYKONANIE ROBÓT

5.1. Zasady ogólne wykonania robót

Ogólne zasady wykonania robót podano w Ogólnej ST.

5.2. Roboty rozbiórkowe (45111100-9)

Roboty rozbiórkowe należy prowadzić zgodnie z zasadami określonymi w rozporządzeniu w sprawie BHP przy wykonywaniu robót budowlano-montażowych i rozbiórkowych oraz przez prawo budowlane.

Przed przystąpieniem do robót rozbiórkowych należy wykonać wszelkie niezbędne zabezpieczenia, szczególnie przed wejściem na teren rozbiórek osób postronnych.

Materiały uzyskane z rozbiórek odwieźć na miejsce składowania wskazane przez Inspektora lub do miejsca utylizacji.

5.3. Korytowanie (45233320-8)

Wykonawca powinien przystąpić do wykonania koryta oraz profilowania i zagęszczenia podłoża bezpośrednio przed rozpoczęciem robót związanych z wykonaniem warstw nawierzchni. Wcześniejsze przystąpienie do wykonania koryta oraz profilowania i zagęszczenia podłoża, jest możliwe wyłącznie za zgodą Inspektora, w korzystnych warunkach atmosferycznych.

W wykonanym korycie oraz po wyprofilowanym i zagęszczonym podłożu nie może odbywać się ruch budowlany, niezwiązany bezpośrednio z wykonaniem pierwszej warstwy nawierzchni.

Paliki lub szpilki do prawidłowego ukształtowania koryta w planie i profilu powinny być wcześniej przygotowane. Paliki lub szpilki należy ustawiać w osi drogi i w rzędach równoległych do osi drogi lub w inny sposób zaakceptowany przez Inspektora. Rozmieszczenie palików lub szpilek powinno umożliwiać naciągnięcie sznurków lub linek do wytyczenia robót w odstępach nie większych niż co 10 metrów.

Rodzaj sprzętu, a w szczególności jego moc należy dostosować do rodzaju gruntu, w którym prowadzone są roboty i do trudności jego odspojenia.

Koryto można wykonywać ręcznie, gdy jego szerokość nie pozwala na zastosowanie maszyn, na przykład na poszerzeniach lub w przypadku robót o małym zakresie. Sposób wykonania musi być zaakceptowany przez Inspektora.

Grunt odspojony w czasie wykonywania koryta powinien być wykorzystany zgodnie z ustaleniami dokumentacji projektowej i SST, tj. wbudowany w nasyp lub odwieziony na odkład w miejsce wskazane przez Inspektora.

Koryto wykonane w podłożu powinno być wyprofilowane zgodnie z projektowanymi spadkami podłużnymi i poprzecznymi nawierzchni oraz zagęszczone. Wskaźnik zagęszczenia koryta nie

może być mniejszy od 0,95. Dopuszczalne tolerancje dla głębokości wykonanego koryta wynoszą ± 1 cm. Dla szerokości koryta dopuszczalne tolerancje wynoszą ± 5 cm. Wykonanie koryta oraz profilowanie i zagęszczenie podłoża powinno nastąpić bezpośrednio przed rozpoczęciem układania warstw nawierzchni. W wykonanym korycie oraz po wyprofilowanym zagęszczonym podłożu nie może odbywać się ruch budowlany nie związany z wykonywaniem warstwy konstrukcyjnej nawierzchni. Jeśli dokładność mechanicznego wykonania koryt nie jest wystarczająca, ostateczne profilowanie należy wykonać ręcznie.

Jeżeli podłoże ulepszone pod nawierzchnię, wykonane z materiałów związanych spoiwami lub lepiszczami, wykazuje jakiegokolwiek wady, to powinny one być usunięte wg zasad akceptowanych przez Inspektora.

6. KONTROLA JAKOŚCI ROBÓT

6.1. Ogólne zasady kontroli jakości robót

Ogólne zasady kontroli jakości robót podano w Ogólnej ST p.6.

W czasie kontroli szczególna uwaga będzie zwracana na sprawdzenie zgodności prowadzenia robót rozbiórkowych z projektem organizacji robót i przepisami BIOZ.

6.2. Kontrola wykonania robót

Kontrola winna przebiegać zgodnie z zasadami ogólnymi podanymi w ST. Sprawdzenie i odbiór robót winny być wykonane zgodnie z normami:

- PN-68/B-06050 - Roboty ziemne budowlane. Wymagania w zakresie wykonania i badania przy odbiorze.

- BN-83/8836-02 - Przewody podziemne. Roboty ziemne.

Sprawdzenie wykonania korytowania polega na kontrolowaniu zgodności z wymaganiami określonymi w niniejszej Specyfikacji i w Dokumentacji Projektowej. W czasie kontroli szczególną uwagę należy zwrócić na:

- odspajanie gruntów w sposób nie pogarszający ich właściwości,

- zapewnienie pewnego osadzenia stosowanych ścianek zabezpieczenia wykopów.

Sprawdzenie jakości wykonania zasypek polega na kontrolowaniu zgodności z wymaganiami określonymi w niniejszej ST i w Dokumentacji Projektowej.

Prawidłowość zagęszczenia konkretnej warstwy musi być potwierdzona przez Inspektora wpisem do Dziennika Budowy.

Szczególną uwagę należy zwrócić na:

- właściwe ujęcie i odprowadzenie wód opadowych,

- właściwe ujęcie i odprowadzenie wysięków wodnych

Wskaźnik zagęszczenia gruntu powinien być zgodny z założonym w projekcie. Odbiór robót zanikowych i ulegających zakryciu przeprowadzić zgodnie z ST. Odbiór robót zanikowych obejmuje sprawdzenie:

a) zgodności wykonania wykopów i robót ziemnych z projektem,

b) rzędnych dna wykopu,

c) grubości poszczególnych warstw zasypki,

d) wskaźnika zagęszczenia gruntów.

Odbiór końcowy robót przeprowadzić zgodnie z ST.

Przy odbiorze końcowym powinny być przedłożone następujące dokumenty: - wyniki wszystkich wymaganych pomiarów i badań,

- protokoły odbioru robót zanikowych i ulegających zakryciu.

7. OBMIAR ROBÓT

7.1. Ogólne zasady prowadzenia obmiarów robót

Ogólne zasady dokonywania obmiarów robót podano w Ogólnej ST. Podstawą dokonywania obmiarów, określającą zakres prac wykonywanych w ramach poszczególnych pozycji, jest załączony do dokumentacji przetargowej przedmiar robót

7.2. Jednostki obmiarowe

Jednostkami obmiarowymi są jednostki przyjęte dla poszczególnych robót w przedmiarze i kosztorysie ofertowym.

8. ODBIORY ROBÓT

Ogólne zasady odbiorów robót. Odbiór robót polega na sprawdzeniu wymiarów konstrukcji, opisanych w niniejszej SST tolerancji wymiarowych wykonania oraz wyników badań laboratoryjnych.

9. ROZLICZENIE ROBÓT TYMCZASOWYCH I TOWARZYSZĄCYCH

Zasady rozliczenia robót jw. Określono w ST ogólnej.

10. PRZEPISY I DOKUMENTY ZWIĄZANE

10.1. Związane normatywy

WTWiO robót budowlano-montażowych - Tom 1 - Budownictwo ogólne: 10.2 Zalecane normy

Mają zastosowanie wszystkie związane z tym tematem normy polskie (PN) i branżowe (BN), w tym w szczególności:

PN-68/B-06050 - Roboty ziemne budowlane. Wymagania w zakresie wykonania i badania przy odbiorze.

BN-83/8836-02 - Przewody podziemne. Roboty ziemne. PN-88/B-04481 - Grunty budowlane. Badania próbek gruntu.

9. ROZLICZENIE ROBÓT TYMCZASOWYCH I TOWARZYSZĄCYCH

Zasady rozliczenia robót jw. określono w ST ogólnej.

10. PRZEPISY I DOKUMENTY ZWIĄZANE

10.1. Związane normatywy

WTWiO robót budowlano-montażowych - Tom I - Budownictwo ogólne:

10.2 Zalecane normy

Mają zastosowanie wszystkie związane z tym tematem normy polskie (PN) i branżowe (BN), PN-84/S-96023 Konstrukcje drogowe. Podbudowa i nawierzchnia z tłucznia kamiennego. PN-B-11112:1996 Kruszywa mineralne. Kruszywo łamane do nawierzchni drogowych. PN-B-11113: 1996 Kruszywa mineralne. Kruszywo naturalne do nawierzchni drogowych. Piasek. PN-B-06714-12 Kruszywa mineralne. Badania. Oznaczanie zawartości zanieczyszczeń obcych. PN-B-06714-26 Kruszywa mineralne. Badania. Oznaczanie zawartości zanieczyszczeń organicznych. PN-B-06714-15 Kruszywa mineralne. Badania. Oznaczanie składu ziarnowego. PN-B-06714-18 Kruszywa mineralne. Badania. Oznaczanie nasiąkliwości. PN-B-06714-19 Kruszywa mineralne. Badania. Oznaczanie mrozoodporności. BN-68/8931-04 Drogi samochodowe. Pomiar równości nawierzchni planografem i łata. PN-79/B-06711 Kruszywa mineralne. Piaski do zapraw budowlanych.

B 03-OGRODZENIA

CPV 45342000-6

1. WSTĘP

1.1. Przedmiot SST

Przedmiotem niniejszej specyfikacji technicznej (SST) są wymagania dotyczące wykonania i odbioru robót związanych z montażem ogrodzenia.

1.2. Zakres stosowania SST

Niniejsza specyfikacja techniczna będzie stosowana jako dokument przetargowy i kontraktowy przy zlecaniu i realizacji robót w punkcie 1.1.

1.3. Zakres robót objętych SST

1. Wykonanie ogrodzenia wysokości 1 m.
2. Wykonanie piłkochwyków do wysokości 6,00 m
3. Wykonanie bramy technologicznej i furtek.

1.4. Określenia podstawowe

Pozostałe określenia podstawowe są zgodne z obowiązującymi, odpowiednimi polskimi normami i z definicjami podanymi w STO.

1.5. Ogólne wymagania dotyczące robót

Ogólne wymagania dotyczące robót podano w OST.

2. MATERIAŁY

2.1. Ogólne wymagania dotyczące materiałów

Ogólne wymagania dotyczące materiałów, ich pozyskiwania i składowania, podano w OST.

2.2. Stosowane materiały

Materiałami stosowanymi są:

2.2.1. Elementy ogrodzenia:

- a) bramy wjazdowe
- b) przęsła ogrodzeniowe
- c) furtki wejściowe

2.2.2. Materiały na cokół ogrodzenia :

Mieszkanka Benowa klasy B20.

3. SPRZĘT

3.1. Ogólne wymagania dotyczące sprzętu

Ogólne wymagania dotyczące sprzętu podano w STO.

4. TRANSPORT

4.1. Ogólne wymagania dotyczące transportu

Ogólne wymagania dotyczące transportu podano w STO.

4.3. Transport pozostałych materiałów

Transport cementu powinien się odbywać w warunkach zgodnych z BN-88/6731-08.

Kruszywa można przewozić dowolnym środkiem transportu, w warunkach zabezpieczających je przed zanieczyszczeniem i zmieszaniem z innymi materiałami. Podczas transportu kruszywa powinny być zabezpieczone przed wysypaniem, a kruszywo drobne przed rozpyleniem.

5. WYKONANIE ROBÓT

5.1. Ogólne zasady wykonania robót

Ogólne zasady wykonania robót podano w STO.

5.2. Montaż ogrodzenia

Zgodnie z instrukcją producenta

6. KONTROLA JAKOŚCI ROBÓT

6.1. Ogólne zasady kontroli jakości robót

Ogólne zasady kontroli jakości robót podano w OST.

6.2. Sprawdzenie ustawienia słupków i montażu przęseł

- a) słupki muszą być ustawione pionowo zgodnie z wytycznymi producenta systemu
- b) przęsła zamocowane na śruby i uchwyty zgodnie z systemem ogrodzenia

7. OBMIAR ROBÓT

7.1. Ogólne zasady obmiaru robót

Ogólne zasady obmiaru robót podano w OST „Wymagania ogólne” pkt.

7.2. Jednostka obmiarowa

Jednostką obmiarową jest m (metr) ustawionego obrzeża betonowego.

8. ODBIÓR ROBÓT

8.1. Ogólne zasady odbioru robót

Ogólne zasady odbioru robót podano w OST. Roboty uznaje się za wykonane zgodnie z dokumentacją projektową, SST i wymaganiami Inspektora nadzoru, jeżeli wszystkie pomiary i badania z zachowaniem tolerancji wg pkt. 6 dały wyniki pozytywne.

9. PODSTAWA PŁATNOŚCI

9.1. Ogólne ustalenia dotyczące podstawy płatności

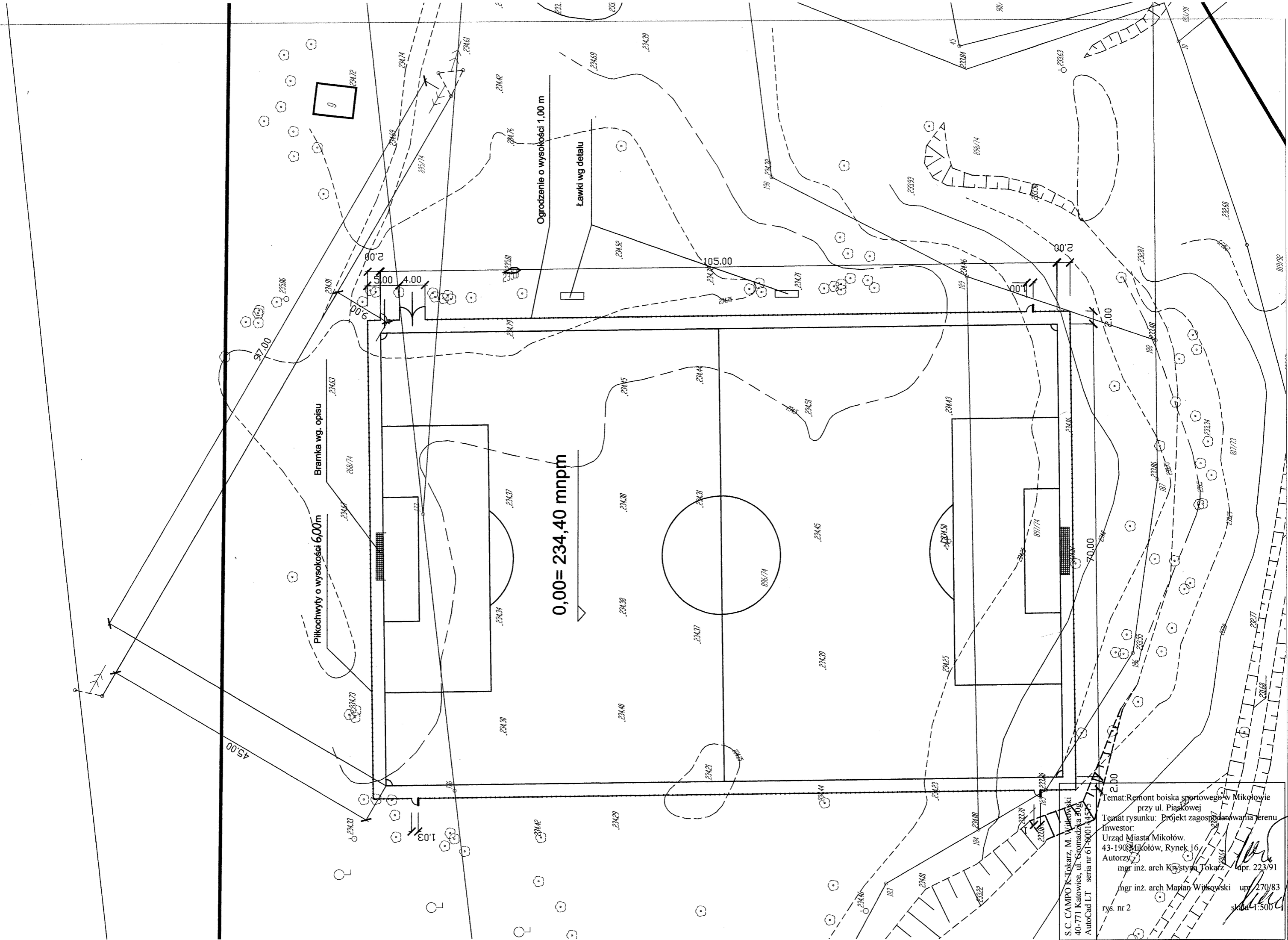
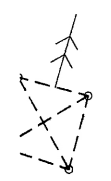
Ogólne ustalenia dotyczące podstawy płatności podano w OST.

10. przepisy związane

10.1. Normy

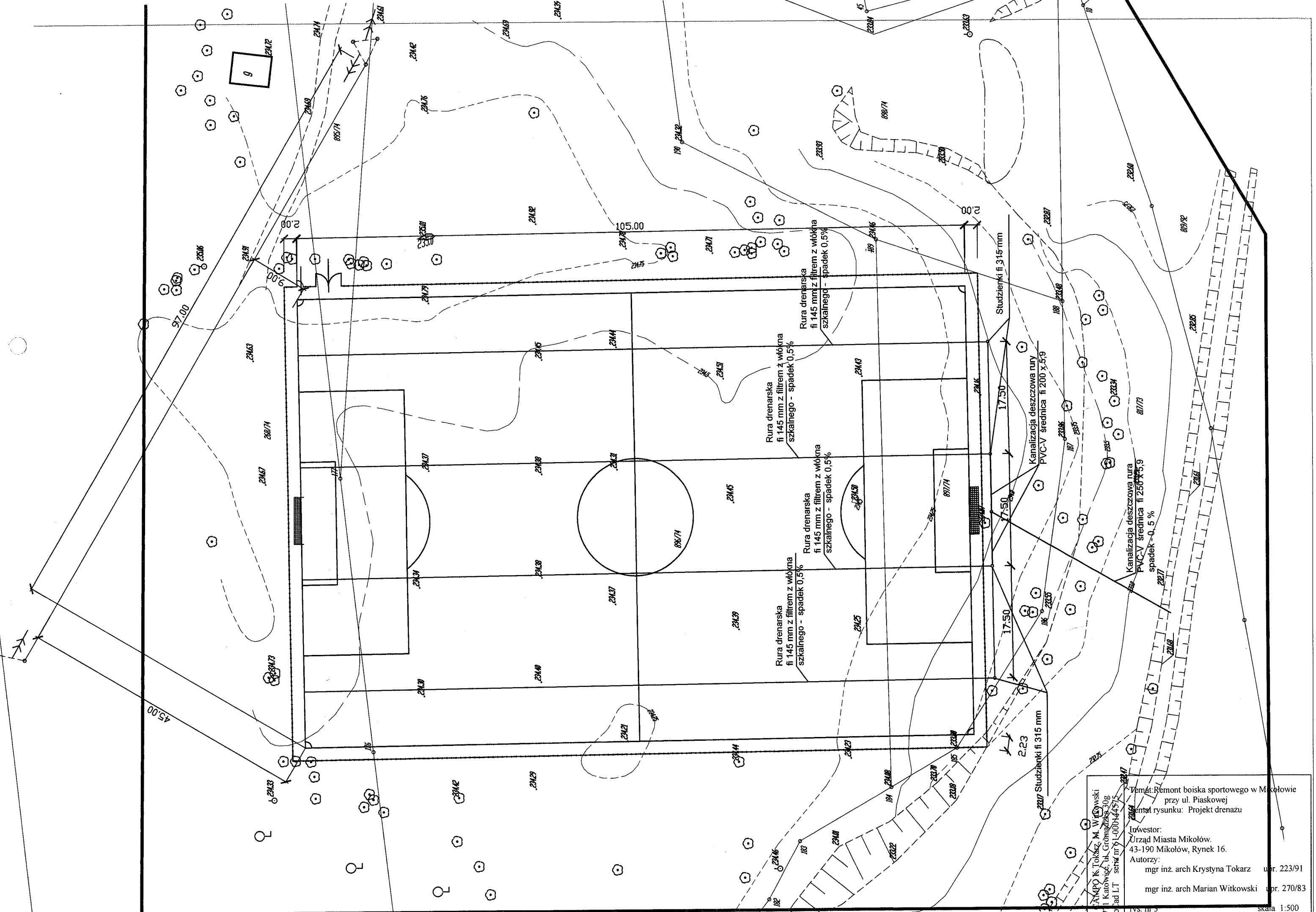
1. PN-B-03264 Konstrukcje betonowe Żelbetowe i sprężone. Obliczenia statyczne i projektowanie
2. PN-B-06250 Beton zwykły
3. PN-B-06251 Roboty betonowe i Żelbetowe. Wymagania techniczne
4. PN-B-06712 Kruszywa mineralne do betonu
5. PN-B-23010 Domieszki do betonu. Klasyfikacja i określenia
6. PN-B-19701 Cement. Cement powszechnego Użytku. Skład, wymagania i ocena zgodności
7. PN-B-32250 Materiały budowlane. Woda do betonów i zapraw
8. PN-H-04623 Ochrona przed korozją. Pomiar grubości powłok metalowych metodami nieniszczącymi
9. PN-H-04651 Ochrona przed korozją. Klasyfikacja i określenie agresywności korozyjnej środowisk
10. PN-H-74219 Rury stalowe bez szwu walcowane na gorąco ogólnego zastosowania
11. PN-H-74220 Rury stalowe bez szwu ciągnięte i walcowane na zimno ogólnego przeznaczenia
12. PN-H-82200 Cynk
13. PN-H-84018 Stal niskostopowa o podwyższonej wytrzymałości. Gatunki
14. PN-H-84019 Stal niestopowa do utwardzania powierzchniowego i ulepszania cieplnego. Gatunki
15. PN-H-84020 Stal niestopowa konstrukcyjna ogólnego przeznaczenia. Gatunki
16. PN-H-84023-07 Stal określonego zastosowania. Stal na rury. Gatunki

17. PN-H-84030-02 Stal stopowa konstrukcyjna. Stal do nawęglania. Gatunki
18. PN-H-93010 Stal. Kształtowniki walcowane na gorąco
19. PN-H-93401 Stal walcowana. Kątowniki równoramienne
20. PN-H-93402 Kątowniki nierównoramienne stalowe walcowane na gorąco
21. PN-H-93403 Stal. Ceowniki walcowane. Wymiary
22. PN-H-93406 Stal. Teowniki walcowane na gorąco
23. PN-H-93407 Stal. Dwuteowniki walcowane na gorąco
24. PN-H-97051 Ochrona przed korozją. Przygotowanie powierzchni stali, staliwa i żeliwa do malowania. Ogólne wytyczne
25. PN-H-97053 Ochrona przed korozją. Malowanie konstrukcji stalowych. Ogólne wytyczne
26. PN-M-06515 Dźwignice. Ogólne zasady projektowania stalowych ustrojów nośnych
27. PN-M-69011 Spawalnictwo. Złącza spawane w konstrukcjach spawanych. Podział i wymagania
28. PN-M-69420 Spawalnictwo. Druty lite do spawania i napawania stali
29. PN-M-69775 Spawalnictwo. Wadliwość złączy spawanych.
Oznaczanie klasy wadliwości na podstawie oględzin zewnętrznych
30. PN-M-80006 Zanurzeniowe powłoki cynkowe na drutach stalowych. Badania
31. PN-M-80026 Druty okrągłe ze stali niskowęglowej ogólnego przeznaczenia
32. PN-M-80201 Liny stalowe z drutu okrągłego. Wymagania i badania
33. PN-M-80202 Liny stalowe 1 x 7
34. PN-M-82054 Śruby, wkręty i nakrętki stalowe ogólnego przeznaczenia. Ogólne wymagania i badania
35. PN-M-82054-03 Śruby, wkręty i nakrętki. Własności mechaniczne śrub i wkrętów
36. PN-ISO-8501-1 Przygotowanie podłoży stalowych przed nakładaniem farb i podobnych produktów. Stopnie skorodowania i stopnie przygotowania nie zabezpieczonych podłoży stalowych oraz podłoży stalowych po całkowitym usunięciu wcześniej nałożonych powłok
37. BN-73/0658-01 Rury stalowe profilowe ciągnięte na zimno. Wymiary
38. BN-89/1076-02 Ochrona przed korozją. Powłoki metalizacyjne cynkowe i aluminiowe na konstrukcjach stalowych, staliwnych i żeliwnych. Wymagania i badania



S.C. CAMPO K. Tokarz, M. Witekowski
 40-771 Katowice, ul. Gromadzka 5/8
 AutoCad LT seria nr 61-80014457

Temat: Remont boiska sportowego w Mikołowie przy ul. Piaskowej
 Temat rysunku: Projekt zagospodarowania terenu
 Inwestor: Urząd Miasta Mikołów, 43-190 Mikołów, Rynek 16
 Autorzy: mgr inż. arch. Krystyna Tokarz, upr. 223/91
 mgr inż. arch. Marian Witekowski, upr. 270/83
 rys. nr 2 skala 1:500



S.C. AMPO N. Tokarz, M. Witkowski
 40-711 Katowice, ul. Gronowicza 30g
 AutoCAD LT seria nr 1-0001457

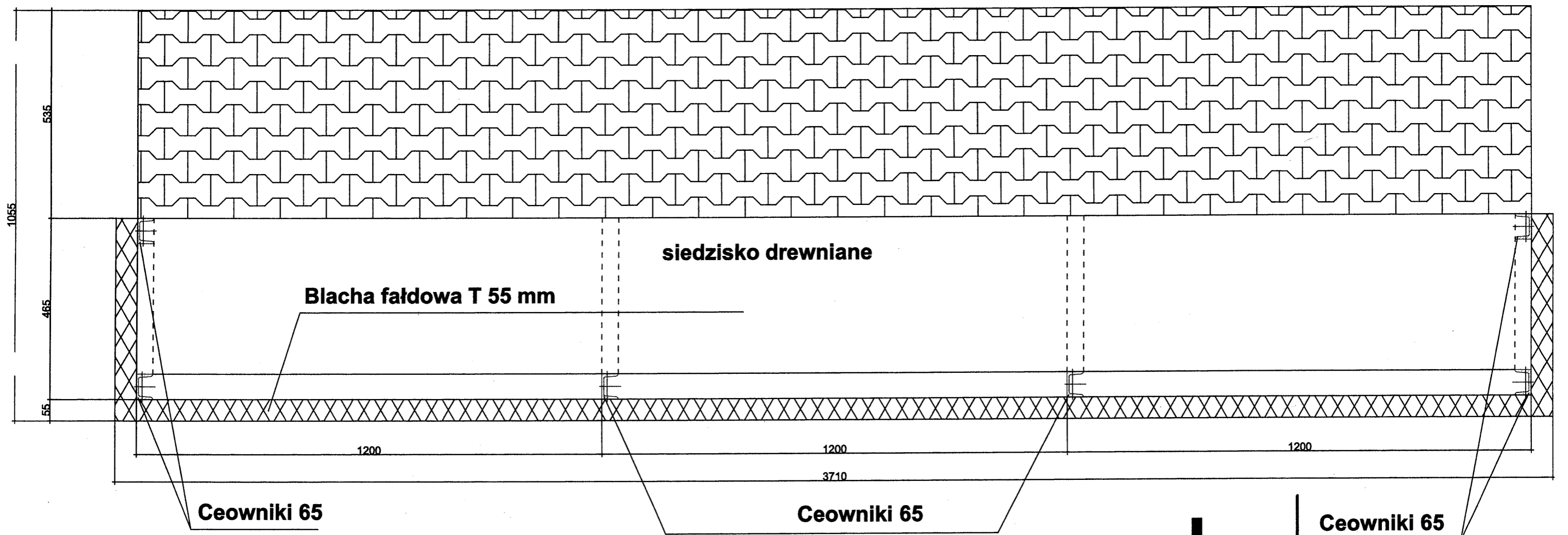
Temat: Remont boiska sportowego w Mikołowie przy ul. Piaskowej
 Temat rysunku: Projekt дренаżu

Inwestor:
 Urząd Miasta Mikołów,
 43-190 Mikołów, Rynek 16.

Autorzy:
 mgr inż. arch Krystyna Tokarz ur. 223/91
 mgr inż. arch Marian Witkowski ur. 270/83

rys. nr 5 skala 1:500

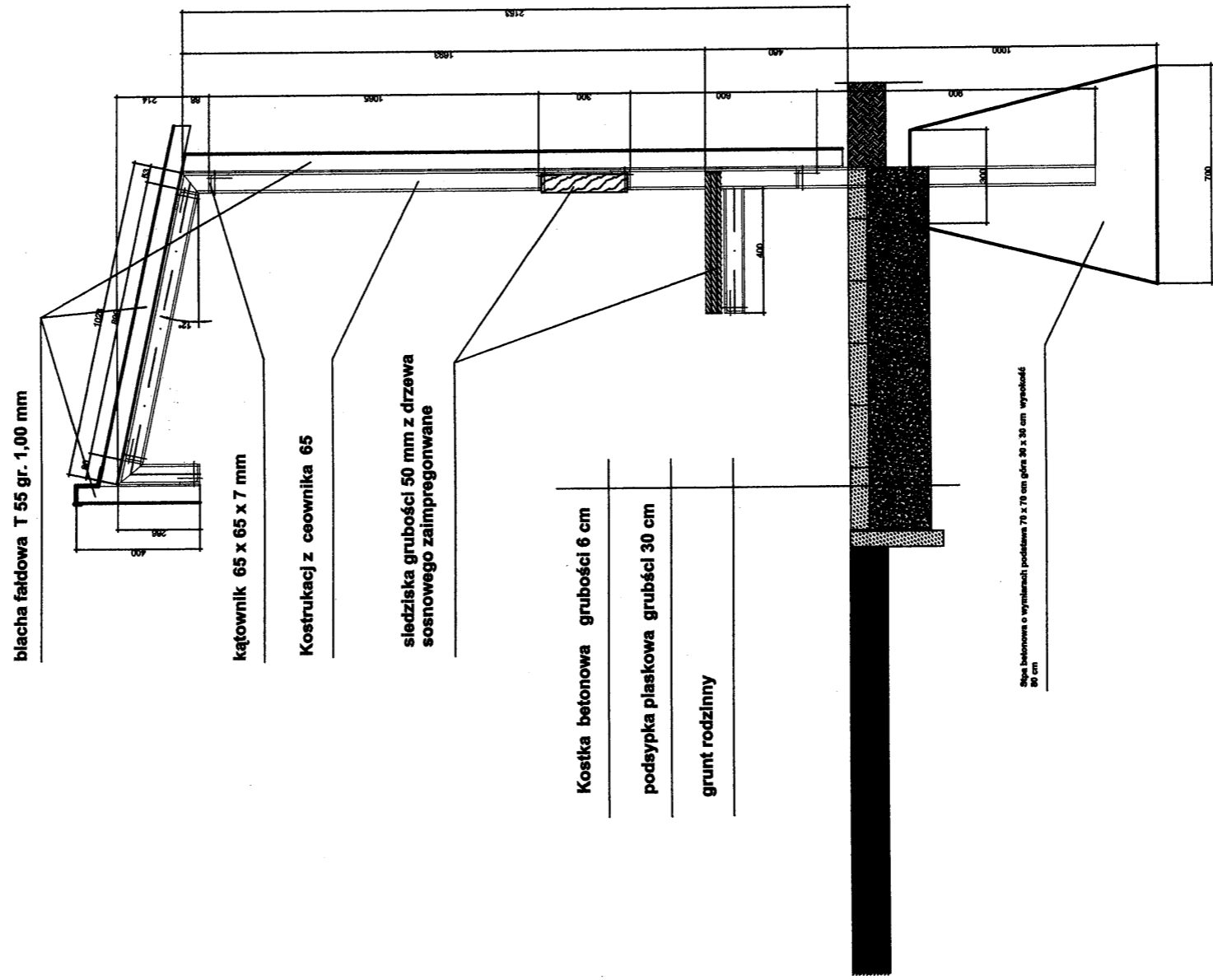
Rzut wiaty dla zawodników



S.C. CAMPO K. Tokarz, M. Witkowski
40-771 Katowice, ul. Gromadzka 30g
AutoCad LT seria nr 61-000144575

Temat: Remont boiska sportowego w Mikołowie przy ul. Piaskowej
Temat rysunku: Rzut wiaty dla zawodników
Inwestor: Urząd Miasta Mikołów, 43-190 Mikołów, Rynek 16.
Autorzy: mgr inż. arch Krystyna Tokarz upr. 223/91
mgr inż. arch Marian Witkowski upr. 270/83
rys. nr 5 skala 1:10

Przekrój I - I



S.C. CAMPO K. Tokarz, M. Witkowski
40-771 Katowice, ul. Gromadzka 30g
AutoCad LT seria nr 61-000144575

Temat: Remont boiska sportowego w Mikołowie przy ul. Piaskowej
Temat rysunku: Przekrój I - I
Inwestor:
Urząd Miasta Mikołów,
43-190 Mikołów, Rynek 16.

Autorzy:
mgr inż. arch Krystyna Tokarz upr. 223/91
mgr inż. arch Marian Witkowski upr. 270/83

rys. nr 6 skala 1:10

**POWIĘKSZENIE ZAKTUALIZOWANEJ
MAPY ZASADNICZEJ W ZAKRESIE S+U**

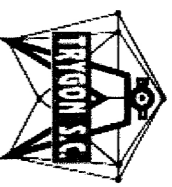
Sekcja 531.231.171.1

Skala 1 : 500

Powiększenie wykonano metodą digitalizacji.
Granice działek częściowo wniesiono graficznie.

Mikolów, dnia 09. 01. 2009 r.

KERG 637-93/2008



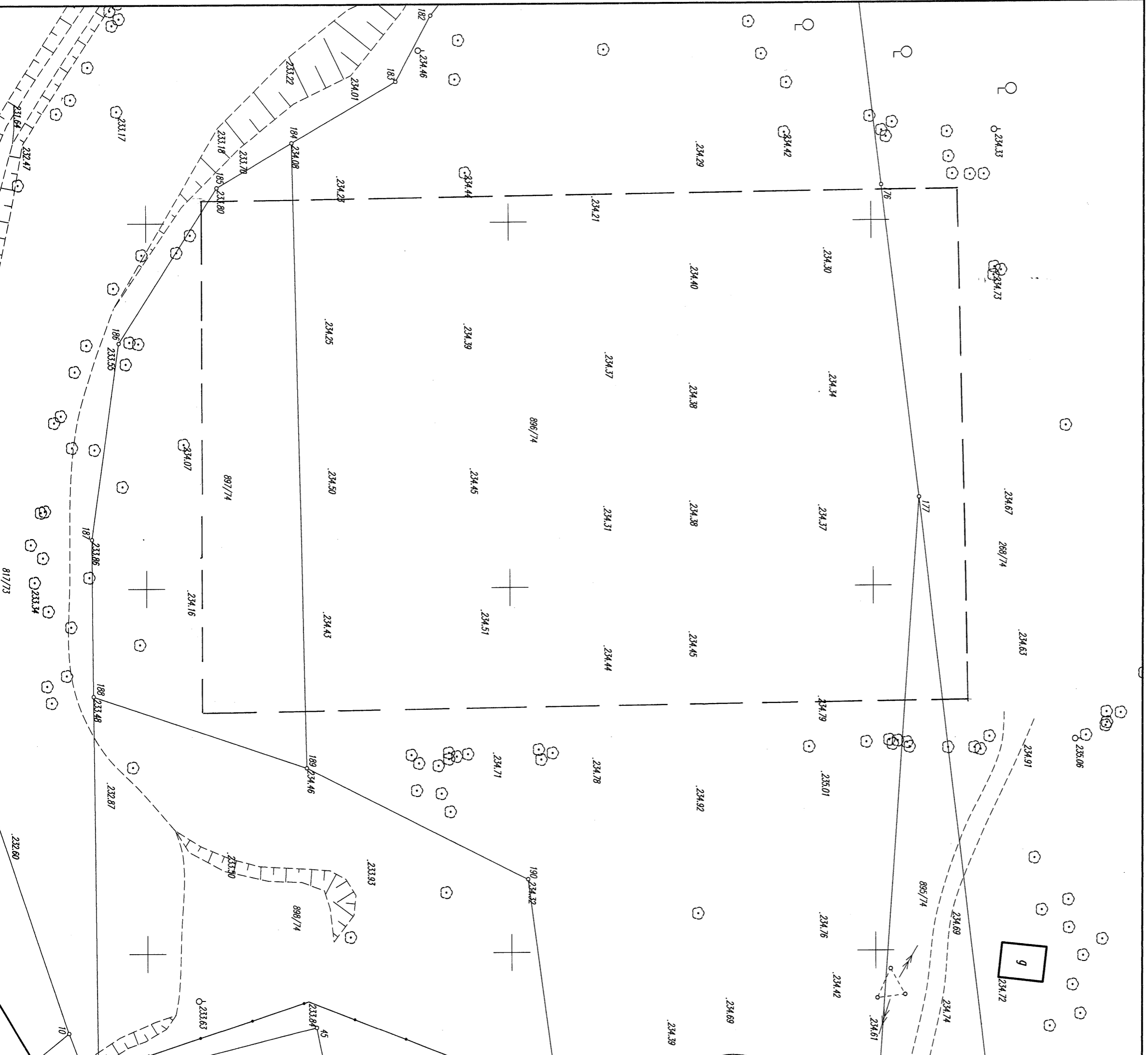
Legenda:

- Sieć elektroenergetyczna
- Sieć teletechniczna
- Sieć wodociągowa
- Sieć gazowa
- Sieć kanalizacyjna
- Sieć ciepłownicza

TYGON S+U
ZAKŁAD USŁUGOWY
w zakresie

Geodezji, Drogoznictwa i Ochrony Środowiska
43-190 M I K O Ł O W
ul. K. Marki 12, tel 032 9263 262

KIEROWNIK ZAKŁADU
tpr. geodezyjno 2007 G10JK 4379



817/73

232.60

45

