

SPECYFIKACJA ISTOTNYCH WARUNKÓW ZAMÓWIENIA

1. Zamawiający:

Gmina Mikołów

Rynek 16, 43-190 Mikołów

telefon: 032/3248500, fax: 032/3248400, strona internetowa: www.mikolow.um.gov.pl

2. Tryb udzielenia zamówienia:

Przetarg nieograniczony prowadzony zgodnie z ustawą Prawo zamówień publicznych z dnia 29.01.2004 (j.t. Dz. U. z 2007 r. Nr 223, poz 1655)

3. Przedmiot zamówienia:

Kod CPV:

71220000-6 Usługi projektowania architektonicznego

Opracowanie dokumentacji projektowych wykonania robót budowlanych, w tym rozbudowy obiektów przedszkoli nr 2 przy ul. Janasa 7, nr 12 na os. Słowackiego, nr 11 przy ul. Kownackiej 1 w Gminie Mikołów.

3.1. Przedszkole nr 2 przy ul. Janasa 7

Dane obiektu: Pow. zabudowy - 392,4 m²

Pow. użytkowa - 793,7 m²

Kubatura - 3362 m³

Rok budowy - 1971 r.

Dane dotyczące funkcjonującego przedszkola:

Ilość dzieci - ok. 140

Ilość grup - 6

Zakres opracowania:

- koncepcja rozwiązania funkcjonalnego obiektu w celu uzyskania akceptacji Zamawiającego – termin realizacji 3 tyg. od podpisania umowy - 1 egz.
- projekty budowlane – wykonawcze wg spisu branż poniżej - w 6 egz. wraz z zapisem w formie elektronicznej PDF
- specyfikacja techniczna wykonania i odbioru robót - 4 egz. wraz z zapisem w formie elektronicznej PDF
- kosztorysy inwestorskie – wszystkie branże - 2 egz.
- przedmiary robót - wszystkie branże - 2 egz. wraz z zapisem w formie elektronicznej PDF
- audyt energetyczny - 3 egz.
- uzyskanie niezbędnych uzgodnień i opinii innych organów, wymaganych przepisami szczególnymi.

Projekt konstrukcyjno-budowlany

- rozwiązanie projektowe modernizacji pomieszczeń wraz z remontem lub wymianą wszystkich posadzek, ścian i podłóg, wymiany drzwi wewnętrznych, wykończeń wewnętrznych z kolorystyką
- rozwiązanie projektowe wymiany instalacji elektrycznej łącznie z tablicami rozdzielczymi i zabezpieczeniami;
- przystosowanie instalacji wod.-kan. do obowiązujących przepisów (wymiana instalacji, przyborów i armatury);
- przystosowanie instalacji wentylacyjnej do obowiązujących przepisów;

- rozwiązanie projektowe wyposażenia pomieszczeń przedszkolnych wraz z technologią kuchni;
- rozwiązanie projektowe remontu elewacji z zaprojektowaniem nowej stolarki okiennej ze zmianą wymiarów okiennych;
- rozwiązanie projektowe dostawy ciepłej wody z kotłowni Grażyńskiego
- rozwiązanie projektowe izolacji pionowej ścian fundamentowych
- rozwiązanie projektowe wymiany zadaszenia nad wejściami
- rozwiązanie projektowe dobudowy sali gimnastyczno-korekcyjnej i sali dydaktycznej (wszystkie branże)
- rozwiązanie projektowe oświetlenia zewnętrznego i monitoringu

Projekt termomodernizacji budynku

- rozwiązanie projektowe ocieplenia ścian z kolorystyką;
- rozwiązanie projektowe ocieplenia stropodachu z wymianą pokrycia dachowego;
- rozwiązanie projektowe wymiany okien i drzwi zewnętrznych (z likwidacją drzwi zewnętrznych w ilości 2 szt) oraz ze zmianą wymiarów okiennych
- rozwiązanie projektowe instalacji c.o. oraz wentylacyjnej

Projekt zagospodarowania terenu i małej architektury:

- rozwiązanie projektowe wymiany ogrodzenia
- rozwiązanie projektowe remontu murów oporowych
- rozwiązanie projektowe wzmocnienia skarpy na „górnym placu zabaw”
- rozwiązanie projektowe wymiany istniejącego utwardzenia terenu wraz z uzupełnieniem utwardzenia nie utwardzonego terenu wokół przedszkola
- rozwiązanie projektowe obudowy śmietnika wraz ze zmianą konstrukcji zadaszenia i wymianą pokrycia dachowego
- projekt remontu słupków biegnących od bramy (od ulicy Wyszyńskiego) w kierunku przedszkola
- rozwiązanie projektowe wyposażenia placów zabaw

UWAGA: Projekty powinny być opracowane całościowo dla poszczególnych zagadnień.

3.2 Przedszkole nr 12 na os. Słowackiego

Dane obiektu: Pow. zabudowy - 552,0 m²

Pow. użytkowa - 859,0 m²

Kubatura - 3908 m³

Teren działki - 4740 m²

Rok budowy 1983

Dane dotyczące funkcjonującego przedszkola:

Ilość dzieci - ok. 120

Ilość grup - 5

Cały budynek obłożony jest płytami z azbestu.

Zakres opracowania:

- inwentaryzacja w zakresie niezbędnym do wykonania projektu - w 2 egz.
- koncepcja rozwiązania funkcjonalnego obiektu w celu uzyskania akceptacji Zamawiającego z podziałem na etapy realizacyjne (I etap: gdy w obiekcie funkcjonuje mieszkanie - stan obecny; II etap: gdy mieszkanie jest zaadaptowane na potrzeby przedszkola) - termin realizacji 3 tyg. od podpisania umowy - w 1 egz.
- projekty budowlano – wykonawcze wg spisu branż poniżej - w 6 egz. wraz z zapisem

- w formie elektronicznej PDF (projekt ma uwzględniać etapowanie inwestycji)
- specyfikacja techniczne wykonania i odbioru robót- w 4 egz. wraz z zapisem w formie elektronicznej PDF
 - kosztorysy inwestorskie - wszystkie branże - w 2 egz. (kosztorysy mają uwzględniać etapowanie inwestycji)
 - przedmiary robót - wszystkie branże - w 2 egz. wraz z zapisem w formie elektronicznej PDF (przedmiary mają uwzględniać etapowanie inwestycji)
 - audyt energetyczny- 3 egz.
 - uzyskanie niezbędnych uzgodnień i opinii innych organów, wymaganych przepisami szczególnymi.

Projekt konstrukcyjno-budowlany

- rozwiązanie funkcjonalne obiektu dla 2 etapów: I etap, gdy w obiekcie funkcjonuje mieszkanie (stan obecny); II etap: gdy mieszkanie jest zaadaptowane na potrzeby przedszkola wraz z zabudową tarasu przy tym mieszkaniu;
- rozwiązanie projektowe modernizacji pomieszczeń przy uwzględnieniu ilości dzieci z zachowaniem obowiązujących przepisów
- rozwiązanie projektowe dobudowy sali gimnastycznej (wszystkie branże)
- rozwiązanie projektowe modernizacji instalacji wod-kan (wodna, sanitarna, deszczowa);
- rozwiązanie projektowe remontu lub wymiany posadzek, ścian, wymiany okien i drzwi wewnętrznych (z likwidacją okien wewnętrznych w ilości 2 szt. i jednych drzwi wewnętrznych), wykończeń wewnętrznych z kolorystyką;
- rozwiązanie projektowe modernizacji wewnętrznej instalacji elektrycznej
- rozwiązanie projektowe modernizacji tarasu znajdującego się nad istniejącą salką gimnastyczną wraz z barierkami na tym tarasie
- rozwiązanie projektowe wyposażenia pomieszczeń przedszkolnych wraz z technologią kuchni.
- rozwiązanie projektowe oświetlenia zewnętrznego i monitoringu

Projekt termomodernizacji budynku

- rozwiązanie projektowe ocieplenia ścian z kolorystyką;
- rozwiązanie projektowe ocieplenia stropodachu z wymianą pokrycia dachowego;
- rozwiązanie projektowe wymiany okien i drzwi zewnętrznych (w zależności od wyniku audytu energetycznego -kilka już wymienionych okien pozostawić);
- rozwiązanie projektowe wymiany wewnętrznej instalacji c.o.
- rozwiązanie projektowe wentylacji grawitacyjnej pomieszczeń i wentylacji mechanicznej

Projekt zagospodarowania terenu i małej architektury:

- rozwiązanie projektowe rozbudowy parkingu znajdującego się przy przedszkolu;
- projekt wymiany ogrodzenia .
- projekt wymiany posadzek na tarasach
- projekt wymiany lub remontu barierek przy schodach wejściowych
- projekt zakratowania logii przed wymiennikownią
- projekt modernizacji placu zabaw
- projekt wymiany lub remontu utwardzenia terenu

UWAGA: Projekty powinny być opracowane całościowo dla poszczególnych zagadnień.

3.3 Przedszkole nr 11 przy ul. Kownackiej 1

Dane obiektu: Pow. zabudowy - 948,2 m²

Pow. użytkowa - 922,0 m²

Kubatura - 3781 m³

Teren działki - 9752 m²

Rok budowy 1983

Dane dotyczące funkcjonującego przedszkola:

Ilość dzieci - 100

Ilość grup - 4

Zakres opracowania:

- inwentaryzacja w zakresie niezbędnym do wykonania projektu - w 2 egz.
- koncepcja rozwiązania funkcjonalnego obiektu w celu uzyskania akceptacji Zamawiającego – termin realizacji 3 tyg. od podpisania umowy;- 1 egz.
- projekty budowlane – wykonawcze wg spisu branż poniżej - w 6 egz. wraz z zapisem w formie elektronicznej PDF
- specyfikacja techniczna wykonania i odbioru robót- 4 egz. wraz z zapisem w formie elektronicznej PDF
- kosztorysy inwestorskie – wszystkie branże- 2 egz.
- przedmiary robót– wszystkie branże- 2 egz. wraz z zapisem w formie elektronicznej PDF
- audyt energetyczny- 3 egz.
- uzyskanie niezbędnych uzgodnień i opinii innych organów, wymaganych przepisami szczególnymi.

Projekt konstrukcyjno-budowlany

- rozwiązanie projektowe rozbudowy przedszkola o dwie sale dydaktyczne z zapleczem (wszystkie branże)
- rozwiązanie projektowe wymiany instalacji elektrycznej
- rozwiązanie projektowe wymiany instalacji wod-kan i gazowej
- rozwiązanie projektowe modernizacji pomieszczeń wraz z remontem lub wymianą wszystkich posadzek, ścian i podłóg, wymiany drzwi wewnętrznych, wykończeń wewnętrznych z kolorystyką
- rozwiązanie projektowe wyposażenia pomieszczeń przedszkolnych wraz z technologią kuchni
- rozwiązanie projektowe oświetlenia zewnętrznego i monitoringu

Projekt termomodernizacji budynku

- rozwiązanie projektowe ocieplenia ścian z kolorystyką;
- rozwiązanie projektowe ocieplenia stropodachu z wymianą pokrycia dachowego ;
- rozwiązanie projektowe wymiany okien i drzwi zewnętrznych z likwidacją drzwi zewnętrznych w ilości 2 szt. i zmianą wymiarów okiennych
- rozwiązanie projektowe wymiany wewnętrznej instalacji c.o.
- rozwiązanie projektowe wentylacji grawitacyjnej pomieszczeń i wentylacji mechanicznej
- rozwiązanie projektowe modernizacji kotłowni

Projekt zagospodarowania terenu i małej architektury:

- rozwiązanie projektowe modernizacji placu zabaw
- rozwiązanie projektowe małej architektury

UWAGA: Projekty powinny być opracowane całościowo dla poszczególnych zagadnień.

Dokumentację projektową należy sporządzić zgodnie z Rozporządzeniem Ministra Infrastruktury z dn. 02.09.2004 r. w sprawie szczegółowego zakresu i formy dokumentacji projektowej, specyfikacji technicznych wykonania i odbioru robót budowlanych (Dz. U. Nr 202, poz. 2072) i ma ona składać się z:

- a) projektów budowlanych w zakresie uwzględniającym specyfikację robót budowlanych wraz z aktualizacją podkładów mapowych uwzględniających S+W+U+E dla zakresu objętego projektem
- b) projektów wykonawczych uzupełniających i uszczegóławiających projekt budowlany w zakresie i stopniu dokładności niezbędnym do sporządzenia przedmiaru robót, kosztorysu inwestorskiego, przygotowania oferty przez wykonawcę i realizacji robót budowlanych
- c) specyfikacji technicznych wykonania i odbioru robót budowlanych w zakresie, o którym mowa w § 14 cyt. Rozporządzenia
- d) przedmiarów robót składających się z części, o których mowa w § 6 cyt. Rozporządzenia
- e) informacji dotyczącej bezpieczeństwa i ochrony zdrowia
- f) kosztorysów inwestorskich, wykonanych zgodnie z Rozporządzeniem Ministra Infrastruktury z 18.05.2004 r. w sprawie określenia metod i podstaw sporządzania kosztorysu inwestorskiego, obliczania planowanych kosztów prac projektowych oraz planowanych kosztów robót budowlanych określonych w programie funkcjonalno – użytkowym (Dz. U. Nr 130, poz. 1389).

Wykonawca we wszystkich opracowaniach nie może wskazywać znaków towarowych, patentów lub pochodzenia określając przedmiot zamówienia chyba, że jest to uzasadnione specyfiką przedmiotu zamówienia i nie można użyć dostatecznie dokładnych określeń, a wskazaniu takiemu towarzyszą wyrazy lub równoważny oraz przedstawione są parametry funkcjonalno – użytkowe, które służą do weryfikacji równoważności.

4. Oferty częściowe i podwykonawcy:

Dopuszcza się możliwość częściowego składania ofert.
Dopuszcza się możliwość zatrudnienia podwykonawców.

5. Przewidywane zamówienia uzupełniające:

Nie przewiduje się.

6. Oferty wariantowe:

Nie dopuszcza się ofert wariantowych.

7. Termin wykonania zamówienia:

Termin wykonania zamówienia: do 31.03.2009 r.

Termin przedłożenia koncepcji rozwiązania funkcjonalnego obiektu, w celu uzyskania akceptacji zamawiającego: do 3 tygodni od podpisania umowy

8. Warunki udziału wykonawców w postępowaniu:

8.1. Posiadać uprawnienia do wykonywania określonej działalności lub czynności w zakresie odpowiadającym przedmiotowi zamówienia oraz nie podlegać wykluczeniu na podstawie art. 24 cyt. ustawy.

8.2. Posiadać niezbędną wiedzę i doświadczenie oraz dysponować potencjałem technicznym i osobami zdolnymi do wykonania niniejszego zamówienia:

- a) wykonać a w przypadku świadczeń okresowych lub ciągłych również wykonywać w okresie ostatnich 3 lat przed dniem wszczęcia postępowania

o udzielenie zamówienia, a jeżeli okres prowadzenia działalności jest krótszy – w tym okresie min. 1 usługę odpowiadającą swoim rodzajem (dokumentacja projektowa remontu lub budowy budynku użyteczności publicznej pełniącego funkcje edukacyjne) i wartością (min. 50.000,00 zł) usłudze stanowiącej przedmiot zamówienia

- b) dysponować min. 1 osobą posiadającą uprawnienia budowlane do projektowania w specjalnościach:
- architektonicznej,
 - konstrukcyjno - budowlanej,
 - instalacyjnej w zakresie sieci, instalacji i urządzeń cieplnych, wentylacyjnych, gazowych, wodociągowych i kanalizacyjnych,
 - drogowej
 - instalacyjnej w zakresie sieci, instalacji i urządzeń elektrycznych i elektroenergetycznych.

8.3. Znajdować się w sytuacji ekonomicznej i finansowej zapewniającej wykonanie niniejszego zamówienia.

Powyższe warunki dotyczą każdej z części postępowania.

Zamawiający ocenia spełnianie warunków udziału w postępowaniu w oparciu o ofertę wykonawcy, która musi zawierać wszystkie oświadczenia i dokumenty potwierdzające spełnianie warunków udziału w postępowaniu zgodnie z formułą spełnia – nie spełnia.

9. Wykaz oświadczeń lub dokumentów potwierdzających spełnianie warunków udziału w postępowaniu:

9.1. W celu potwierdzenia spełniania warunku wymienionego w pkt. 8.1 siwz wykonawcy zobowiązani są przedłożyć:

- a) aktualny odpis z właściwego rejestru albo aktualne zaświadczenie o wpisie do ewidencji działalności gospodarczej, jeżeli odrębne przepisy wymagają wpisu do rejestru lub zgłoszenia do ewidencji działalności gospodarczej, wystawiony nie wcześniej niż 6 miesięcy przed upływem terminu składania ofert;
- b) aktualne zaświadczenia właściwego naczelnika urzędu skarbowego oraz właściwego oddziału Zakładu Ubezpieczeń Społecznych lub Kasy Rolniczego Ubezpieczenia Społecznego potwierdzające odpowiednio, że wykonawca nie zalega z opłacaniem podatków, opłat oraz składek na ubezpieczenie zdrowotne i społeczne, lub zaświadczeń, że uzyskał przewidziane prawem zwolnienie, odroczenie lub rozłożenie na raty zaległych płatności, lub wstrzymanie w całości wykonania decyzji właściwego organu podatkowego - wystawione nie wcześniej niż 3 miesiące przed upływem terminu składania ofert;

9.2 W celu potwierdzenia spełniania warunku wymienionego w pkt. 8.2 siwz wykonawcy zobowiązani są przedłożyć:

- a) wykaz min. 1 wykonanej usługi, a w przypadku świadczeń okresowych lub ciągłych również wykonywanej usługi w okresie ostatnich 3 lat przed dniem wszczęcia postępowania o udzielenie zamówienia, a jeżeli okres prowadzenia działalności jest krótszy – w tym okresie odpowiadającej swoim rodzajem (dokumentacja projektowa remontu lub budowy budynku użyteczności publicznej pełniącego funkcje edukacyjne) i wartością (min. 50.000,00 zł) usłudze stanowiącej przedmiot zamówienia z podaniem ich wartości, przedmiotu, dat wykonania i odbiorców oraz załączenie

dokumentów potwierdzających, że ta usługa została wykonana należycie (wg zał. Nr 3 do siwz)

- b) wykaz osób, które będą uczestniczyć w wykonywaniu zamówienia, wraz z informacjami na temat ich kwalifikacji zawodowych (wg zał. Nr 4 do siwz) – wymaga się dysponowania min. 1 osobą posiadającą uprawnienia budowlane do projektowania w specjalnościach:
- architektonicznej,
 - konstrukcyjno - budowlanej,
 - instalacyjnej w zakresie sieci, instalacji i urządzeń ciepłych, wentylacyjnych, gazowych, wodociągowych i kanalizacyjnych,
 - drogowej
 - instalacyjnej w zakresie sieci, instalacji i urządzeń elektrycznych i elektroenergetycznych.

Do wykazu należy załączyć odpis uprawnień budowlanych wraz z aktualną na dzień składania ofert zaświadczeniem o przynależności do właściwej Izby Samorządu Zawodowego.

9.3. Oświadczenie o spełnianiu warunków udziału w postępowaniu (wg zał. Nr 2 do siwz)

UWAGA:

Powyższe dokumenty należy przedstawić w formie oryginałów lub kserokopii poświadczonych za zgodność z oryginałem przez wykonawcę.

10. Sposób porozumiewania się zamawiającego z wykonawcami oraz przekazywania oświadczeń i dokumentów:

Wszelkie oświadczenia, wnioski, zawiadomienia i informacje przekazywane będą za pomocą faksu.

Nr faksu zamawiającego został podany w pkt 1 siwz.

Sprawy merytoryczne:

- Jerzy Adamik (tel: 032/3248574 w godz. od 800 – 1500)

Sprawy formalnoprawne:

- Andrzej Muszyński, Zofia Myszor (tel: 032/3248406 w godz. od 800 – 1500)

11. Wymagania dotyczące wadium:

Zamawiający nie żąda wniesienia wadium.

12. Termin związania ofertą:

30 dni od terminu składania ofert.

13. Sposób przygotowania oferty:

Oferta winna składać się z :

1. formularza oferty (zał. Nr 1 do siwz)
2. oświadczenia o spełnianiu warunków udziału w postępowaniu (zał. Nr 2 do siwz)
3. dokumentów potwierdzających spełnianie warunków udziału w postępowaniu, o których mowa w pkt 9 siwz.
4. wykazu podwykonawców (zał. Nr 5 do siwz)

Oferta winna być sporządzona w języku polskim i napisana pismem czytelnym.

Dokumenty sporządzone w języku obcym są składane wraz z tłumaczeniem na język polski, poświadczonym przez wykonawcę.

Zamawiający nie wyraża zgody na składanie ofert w postaci elektronicznej.

Wszystkie elementy oferty powinny być podpisane przez osobę /osoby/ uprawnioną /e/ do występowania w imieniu wykonawcy i zaciągania w jego imieniu zobowiązań.

W przypadku spółki cywilnej wszystkie dokumenty winny być podpisane przez wszystkich współników.

Upoważnienie osób podpisujących ofertę do jej podpisania musi bezpośrednio wynikać z dokumentów dołączonych do oferty. Oznacza to, że jeżeli upoważnienie takie nie wynika wprost z dokumentu stwierdzającego status prawny wykonawcy (odpisu z właściwego rejestru lub zaświadczenia o wpisie do ewidencji działalności gospodarczej) to do oferty należy dołączyć pełnomocnictwo wystawione przez osoby do tego upoważnione.

W przypadku oferty wspólnej niezbędne jest ustanowienie pełnomocnika do reprezentowania wykonawców w postępowaniu.

O ile wykonawca działa poprzez pełnomocnika, pełnomocnictwo należy przedłożyć w oryginale lub potwierdzone notarialnie.

Zamawiający dopuszcza możliwość złożenia w ofercie własnych wydruków komputerowych wykonawcy, pod warunkiem zachowania zakresu informacji wymaganych w drukach zamawiającego.

Cena ofertowa powinna być podana w PLN cyfrowo i słownie.

Każdy wykonawca może złożyć w niniejszym przetargu tylko jedną ofertę.

Wszystkie strony oferty, powinny być spięte (zszyte) w sposób zapobiegający możliwości dekompletacji oferty.

Zaleca się sporządzenie spisu zawartości oferty i ponumerowanie stron.

Ofertę należy składać w nieprzejrzystej, zamkniętej kopercie opisanej:

„Oferta PN – 42/08 Opracowanie dokumentacji projektowych wykonania robót budowlanych, w tym rozbudowy obiektów przedszkoli nr 2 przy ul. Janasa 7, nr 12 na os. Słowackiego, nr 11 przy ul. Kownackiej 1 w Gminie Mikołów.

Nie otwierać przed 10.10.2008”

Na kopercie można zamieścić dane adresowe wykonawcy.

14. Miejsce oraz termin składania i otwarcia ofert:

Oferty należy składać na adres Urzędu Miasta Mikołów, Rynek 16 , pokój nr 1, nie później niż do dnia 10.10.2008 r. do godz. 13:00, w przypadku przesyłek pocztowych należy je nadać z odpowiednim wyprzedzeniem – liczy się data i godz. doręczenia przesyłki zamawiającemu.

Oferty złożone po terminie będą zwrócone wykonawcy bez otwierania.

Otwarcie ofert nastąpi w dniu 10.10.2008 r. o godz. 14:00 w Urzędzie Miasta Mikołów, Rynek 16, pok. 34.

15. Opis sposobu obliczenia ceny:

Wykonawca powinien podać cenę ryczałtową w PLN za wykonanie poszczególnych części zamówienia opisanych w pkt 3 siwz.

Danymi wyjściowymi do wyceny oferty są:

- mapy do celów projektowych dla poszczególnych części zamówienia
- inwentaryzacja dla części zamówienia opisanej w pkt 3.1 siwz

Stawka podatku VAT: 22 %.

16. Opis kryteriów wyboru oferty oraz sposób oceny ofert:

Zamawiający oceni i porówna jedynie oferty, które nie zostaną odrzucone.

Jedynym kryterium oceny ofert jest cena.

Punktacja wg wzoru:

CN
----- x 100 =.....punktów

CO

* wyjaśnienia: CN - oferta z najniższą ceną
CO - cena oferty badanej

Oferta może uzyskać maksymalnie 100 pkt.

Ilość punktów zostanie wyliczona i zaokrąglona do dwóch miejsc po przecinku.

17. Formalności po wyborze oferty w celu zawarcia umowy:

O wyborze oferty powiadomieni będą pisemnie niezwłocznie wszyscy wykonawcy.

Jednocześnie wyniki zostaną umieszczone na tablicy ogłoszeń i na stronie internetowej Urzędu Miasta Mikołowa.

Po upływie 7 dni od zawiadomienia o wyborze oferty, lub po ostatecznym rozstrzygnięciu protestu wykonawca zostanie zaproszony przez zamawiającego w celu podpisania umowy na warunkach podanych w załączonym projekcie umowy.

18. Zabezpieczenie należytego wykonania umowy:

Zamawiający żąda wniesienia zabezpieczenia należytego wykonania umowy przed podpisaniem umowy w wysokości 5 % ceny całkowitej odpowiednio dla każdej części zamówienia, na którą złożono ofertę, w pieniądzu, poręczeniach bankowych, gwarancjach bankowych, gwarancjach ubezpieczeniowych lub poręczeniach udzielanych przez podmioty, o których mowa w art. 6^b ust. 5 pkt 2 ustawy z 9.11.2000 r. o utworzeniu Polskiej Agencji Rozwoju Przedsiębiorczości.

W przypadku wniesienia zabezpieczenia w pieniądzu należy wpłacić je przelewem na konto Urzędu Miasta Mikołów w Mikołowskim Banku Spółdzielczym w Mikołowie

Nr 65 84360003 0000 0000 0071 0042

Pozostałe formy zabezpieczenia tj.:

- poręczenia bankowe,
- gwarancje bankowe,
- gwarancje ubezpieczeniowe,
- poręczenia udzielane przez podmioty, o których mowa w art. 6^b ust. 5 pkt 2 ustawy z dnia 9 listopada 2000 r. o utworzeniu Polskiej Agencji Rozwoju Przedsiębiorczości (Dz. U. Nr 109, poz. 1158 oraz z 2002r. Nr 25, poz. 253, nr 66, poz.596 i Nr 216, poz. 1824)

należy złożyć do depozytu w kasie Urzędu Miasta, pokój nr 1.

W przypadku wniesienia zabezpieczenia należytego wykonania umowy w formie gwarancji ubezpieczeniowej lub bankowej, należy treść gwarancji przed oficjalnym jej złożeniem przedłożyć do akceptacji Zamawiającemu.

Gwarancja bankowa lub ubezpieczeniowa winna być bezwarunkowa, nieodwołalna, płatna na 1 żądanie.

Gwarancja musi zawierać:

1. nazwę Wykonawcy z adresem
2. nazwę Beneficjenta (Zamawiającego)
3. nazwę Gwaranta lub Poręczyciela
4. określenie wiarygodności zabezpieczonej gwarancją
5. zobowiązanie Gwaranta do nieodwołalnego i bezwarunkowego zapłacenia kwoty zobowiązania na pierwsze żądanie zapłat w przypadku, gdy wykonawca:
 - a) nie wykonał zamówienia w terminie wynikającym z umowy,
 - b) wykonał zamówienie objęte umową z nienależytą starannością.

Gwarant nie może uzależniać dokonywania zapłaty od spełnienia jakichkolwiek dodatkowych warunków lub też przedłożenia jakichkolwiek dokumentów. W przypadku

przedłożenia gwarancji nie odpowiadającej w/w wymaganiom zamawiający uzna, że wykonawca nie wniósł zabezpieczenia należytego wykonania umowy.

Wysokość kwoty służącej do pokrycia roszczeń w ramach rękojmi wynosi 30% kwoty zabezpieczenia.

Część zabezpieczenia gwarantująca zgodne z umową wykonanie usług zostanie zwrócona lub zwolniona w terminie 30 dni od dnia wykonania zamówienia i uznania przez zamawiającego za należyte wykonane. Kwota pozostawiona na zabezpieczenie roszczeń z tytułu rękojmi za wady lub gwarancji jakości w wysokości 30 % zabezpieczenia zostanie zwrócona lub zwolniona nie później, niż w 15. dniu po upływie okresu rękojmi za wady lub gwarancji jakości.

19. Wzór umowy

Wzór umowy stanowi zał. do niniejszej specyfikacji

20. Pouczenie o środkach ochrony prawnej przysługujących wykonawcy w toku postępowania o udzielenie zamówienia:

Wykonawcy przysługują środki ochrony prawnej wymienione w Dziale VI, Rozdziałach 1 i 2 ustawy „Prawo zamówień publicznych”.

21. Postanowienia końcowe

W sprawach nieuregulowanych w niniejszej specyfikacji mają zastosowanie przepisy ustawy „Prawo zamówień publicznych” i Kodeksu Cywilnego.

FORMULARZ OFERTY

Wykonawca (*)

.....

Fax:

Nawiązując do ogłoszenia o przetargu nieograniczonym na wykonanie:

Kod CPV:

71220000-6 Usługi projektowania architektonicznego

Opracowanie dokumentacji projektowych wykonania robót budowlanych, w tym rozbudowy obiektów przedszkoli nr 2 przy ul. Janasa 7, nr 12 na os. Słowackiego, nr 11 przy ul. Kownackiej 1 w Gminie Mikołów.

Oferujemy wykonanie zamówienia za poniższe kwoty ryczałtowe:

	Część zamówienia opisana w pkt 3.1 siwz	Część zamówienia opisana w pkt 3.2 siwz	Część zamówienia opisana w pkt 3.3 siwz
Cena netto:			
Podatek VAT 22%			
Cena brutto:			
Słownie brutto:			

1. Oświadczamy, że zapoznaliśmy się ze specyfikacją istotnych warunków zamówienia i nie wnosimy do niej zastrzeżeń oraz, że zdobyliśmy konieczne informacje do przygotowania oferty, a także podpiszemy umowę zgodnie z projektem stanowiącym załącznik do niniejszej specyfikacji.
2. Oświadczamy, że uważamy się za związanych niniejszą ofertą na czas wskazany w specyfikacji istotnych warunków zamówienia tj. 30 dni.

.....
miejscoowość i data

.....
pieczęć i podpis wykonawcy

(*) W przypadku oferty wspólnej wymienić wszystkich wykonawców tworzących konsorcjum, ofertę podpisuje pełnomocnik wykonawców.

OŚWIADCZENIE

Wykonawca (*)

.....

Kod CPV:

71220000-6 Usługi projektowania architektonicznego

Opracowanie dokumentacji projektowych wykonania robót budowlanych, w tym rozbudowy obiektów przedszkoli nr 2 przy ul. Janasa 7, nr 12 na os. Słowackiego, nr 11 przy ul. Kownackiej 1 w Gminie Mikołów.

Stosownie do treści art. 44 w związku z art. 22 ust. 1 pkt 1 - 4 ustawy z dnia 29.01.2004 r. Prawo zamówień publicznych (j.t. Dz. U. z 2007 r., Nr 223, poz. 1655)

oświadczam(y), że:

1. Spełniam(y) warunki udziału w postępowaniu o udzielenie zamówienia publicznego;
2. Posiadam(y) uprawnienia do wykonywania określonej działalności lub czynności objętych niniejszym zamówieniem, jeżeli ustawy nakładają obowiązek posiadania takich uprawnień;
3. Posiadam(y) niezbędną wiedzę i doświadczenie oraz dysponuję(emy) potencjałem technicznym i osobami zdolnymi do wykonania zamówienia;
4. Znajduję(emy) się w sytuacji finansowej i ekonomicznej, zapewniającej wykonanie zamówienia;
5. Nie podlegam(y) wykluczeniu z postępowania o udzielenie zamówienia na podstawie przesłanek zawartych w art. 24 ust 1 - 2 cyt. ustawy.

.....
miejscość i data

.....
pieczęćka i podpis wykonawcy

(*) W przypadku oferty wspólnej wymienić wszystkich wykonawców tworzących konsorcjum, oświadczenie podpisuje pełnomocnik wykonawców.

Wykaz min. 1 wykonanej usługi , a w przypadku świadczeń okresowych lub ciągłych również wykonywanej usługi w okresie ostatnich 3 lat przed dniem wszczęcia postępowania o udzielenie zamówienia, a jeżeli okres prowadzenia działalności jest krótszy – w tym okresie odpowiadającej swoim rodzajem (dokumentacja projektowa remontu lub budowy budynku użyteczności publicznej pełniącego funkcje edukacyjne) i wartością (min. 50.000,00 zł) usłudze stanowiącej przedmiot zamówienia

Lp.	Odbiorca usługi nazwa i adres	Przedmiot usługi	Wartość zł	Data wykonania	Numer dokumentu potwierdzającego należyte wykonanie usług

.....
miejsowość i data

.....
pieczętka i podpis wykonawcy

Wykaz osób uczestniczących w wykonywaniu zamówienia

Zamówienie niniejsze wykonywać będą następujące osoby:

L.p	Imię i nazwisko	Zakres wykonywanych czynności	Doświadczenie	Wykształcenie	Kwalifikacje zawodowe	Inne informacje
1)						
2)						
3)						
4)						
5)						
6)						

.....
miejsowość i data

.....
pieczętka i podpis wykonawcy

Uwaga:

Do wykazu należy załączyć odpis uprawnień budowlanych, o których mowa w pkt 8 siwz wraz z aktualnym na dzień składania ofert zaświadczeniem o przynależności do właściwej Izby Samorządu Zawodowego.

PODWYKONAWCY

Lp.	Rodzaj powierzonych części zamówienia	Wartość powierzonych części zamówienia

OŚWIADCZENIE

1. W zakresie realizacji przedmiotu zamówienia i zobowiązań wynikających z tyt. gwarancji i rękojmi, generalny wykonawca odpowiedzialny będzie wobec zamawiającego za wszelkie działania i zaniechania podwykonawców jak za własne działania lub zaniechania, zgodnie z przepisami Kodeksu Cywilnego
2. Generalny wykonawca będzie przeprowadzał we własnym zakresie wszelkie rozliczenia finansowe świadczeń realizowanych przez podwykonawców w ramach umowy.

.....
miejsowość i data

.....
pieczęć i podpis wykonawcy

UMOWA

Zawarta w Mikołowie dnia, zgodnie z przepisami ustawy „Prawo zamówień publicznych”, pomiędzy:

Gminą Mikołów, Rynek 16, reprezentowaną przez Zastępcę Burmistrza Miasta - mgr inż. Adama Putkowskiego
zwaną dalej zamawiającym

a
.....z siedzibą w przy ul.,
reprezentowanym przez zwanym dalej wykonawcą.

§ 1

Zamawiający zleca, a Wykonawca przyjmuje do wykonania w oparciu o przeprowadzone postępowanie w trybie przetargu nieograniczonego:

Kod CPV:

71220000-6 Usługi projektowania architektonicznego

Opracowanie dokumentacji projektowych wykonania robót budowlanych, w tym rozbudowy obiektów przedszkoli nr 2 przy ul. Janasa 7, nr 12 na os. Słowackiego, nr 11 przy ul. Kownackiej 1 w Gminie Mikołów.

1. Przedszkole nr 2 przy ul. Janasa 7

Dane obiektu: Pow. zabudowy - 392,4 m²

Pow. użytkowa - 793,7 m²

Kubatura - 3362 m³

Rok budowy - 1971 r.

Dane dotyczące funkcjonującego przedszkola:

Ilość dzieci - ok. 140

Ilość grup - 6

Zakres opracowania:

- koncepcja rozwiązania funkcjonalnego obiektu w celu uzyskania akceptacji Zamawiającego – termin realizacji 3 tyg. od podpisania umowy - 1 egz.
- projekty budowlane – wykonawcze wg spisu branż poniżej - w 6 egz. wraz z zapisem w formie elektronicznej PDF
- specyfikacja techniczna wykonania i odbioru robót - 4 egz. wraz z zapisem w formie elektronicznej PDF
- kosztorysy inwestorskie – wszystkie branże - 2 egz.
- przedmiary robót - wszystkie branże - 2 egz. wraz z zapisem w formie elektronicznej PDF
- audyt energetyczny - 3 egz.
- uzyskanie niezbędnych uzgodnień i opinii innych organów, wymaganych przepisami szczególnymi.

Projekt konstrukcyjno-budowlany

- rozwiązanie projektowe modernizacji pomieszczeń wraz z remontem lub wymianą wszystkich posadzek, ścian i podłóg, wymiany drzwi wewnętrznych, wykończeń wewnętrznych z kolorystyką
- rozwiązanie projektowe wymiany instalacji elektrycznej łącznie z tablicami rozdzielczymi i zabezpieczeniami;

- przystosowanie instalacji wod.-kan. do obowiązujących przepisów (wymiana instalacji, przyborów i armatury);
- przystosowanie instalacji wentylacyjnej do obowiązujących przepisów;
- rozwiązanie projektowe wyposażenia pomieszczeń przedszkolnych wraz z technologią kuchni;
- rozwiązanie projektowe remontu elewacji z zaprojektowaniem nowej stolarki okiennej ze zmianą wymiarów okiennych;
- rozwiązanie projektowe dostawy ciepłej wody z kotłowni Grażyńskiego
- rozwiązanie projektowe izolacji pionowej ścian fundamentowych
- rozwiązanie projektowe wymiany zadaszenia nad wejściami
- rozwiązanie projektowe dobudowy sali gimnastyczno-korekcyjnej i sali dydaktycznej (wszystkie branże)
- rozwiązanie projektowe oświetlenia zewnętrznego i monitoringu

Projekt termomodernizacji budynku

- rozwiązanie projektowe ocieplenia ścian z kolorystyką;
- rozwiązanie projektowe ocieplenia stropodachu z wymianą pokrycia dachowego;
- rozwiązanie projektowe wymiany okien i drzwi zewnętrznych (z likwidacją drzwi zewnętrznych w ilości 2 szt) oraz ze zmianą wymiarów okiennych
- rozwiązanie projektowe instalacji c.o. oraz wentylacyjnej

Projekt zagospodarowania terenu i małej architektury:

- rozwiązanie projektowe wymiany ogrodzenia
- rozwiązanie projektowe remontu murów oporowych
- rozwiązanie projektowe wzmocnienia skarpy na „górnym placu zabaw”
- rozwiązanie projektowe wymiany istniejącego utwardzenia terenu wraz z uzupełnieniem utwardzenia nie utwardzonego terenu wokół przedszkola
- rozwiązanie projektowe obudowy śmietnika wraz ze zmianą konstrukcji zadaszenia i wymianą pokrycia dachowego
- projekt remontu słupków biegnących od bramy (od ulicy Wyszyńskiego) w kierunku przedszkola
- rozwiązanie projektowe wyposażenia placów zabaw

UWAGA: Projekty powinny być opracowane całościowo dla poszczególnych zagadnień.

2. Przedszkole nr 12 na os. Słowackiego

Dane obiektu: Pow. zabudowy - 552,0 m²

Pow. użytkowa - 859,0 m²

Kubatura - 3908 m³

Teren działki - 4740 m²

Rok budowy 1983

Dane dotyczące funkcjonującego przedszkola:

Ilość dzieci - ok. 120

Ilość grup - 5

Cały budynek obłożony jest płytami z azbestu.

Zakres opracowania:

- inwentaryzacja w zakresie niezbędnym do wykonania projektu - w 2 egz.
- koncepcja rozwiązania funkcjonalnego obiektu w celu uzyskania akceptacji Zamawiającego z podziałem na etapy realizacyjne (I etap: gdy w obiekcie funkcjonuje mieszkanie - stan obecny; II etap: gdy mieszkanie jest zaadaptowane

- na potrzeby przedszkola) - termin realizacji 3 tyg. od podpisania umowy - w 1 egz.
- projekty budowlano – wykonawcze wg spisu branż poniżej - w 6 egz. wraz z zapisem w formie elektronicznej PDF (projekt ma uwzględniać etapowanie inwestycji)
- specyfikacja techniczne wykonania i odbioru robót- w 4 egz. wraz z zapisem w formie elektronicznej PDF
- kosztorysy inwestorskie - wszystkie branże - w 2 egz. (kosztorysy mają uwzględniać etapowanie inwestycji)
- przedmiary robót - wszystkie branże - w 2 egz. wraz z zapisem w formie elektronicznej PDF (przedmiary mają uwzględniać etapowanie inwestycji)
- audyt energetyczny- 3 egz.
- uzyskanie niezbędnych uzgodnień i opinii innych organów, wymaganych przepisami szczególnymi.

Projekt konstrukcyjno-budowlany

- rozwiązanie funkcjonalne obiektu dla 2 etapów: I etap, gdy w obiekcie funkcjonuje mieszkanie (stan obecny); II etap: gdy mieszkanie jest zaadaptowane na potrzeby przedszkola wraz z zabudową tarasu przy tym mieszkaniu;
- rozwiązanie projektowe modernizacji pomieszczeń przy uwzględnieniu ilości dzieci z zachowaniem obowiązujących przepisów
- rozwiązanie projektowe dobudowy sali gimnastycznej (wszystkie branże)
- rozwiązanie projektowe modernizacji instalacji wod-kan (wodna, sanitarna, deszczowa);
- rozwiązanie projektowe remontu lub wymiany posadzek, ścian, wymiany okien i drzwi wewnętrznych (z likwidacją okien wewnętrznych w ilości 2 szt. i jednych drzwi wewnętrznych), wykończeń wewnętrznych z kolorystyką;
- rozwiązanie projektowe modernizacji wewnętrznej instalacji elektrycznej
- rozwiązanie projektowe modernizacji tarasu znajdującego się nad istniejącą salką gimnastyczną wraz z barierkami na tym tarasie
- rozwiązanie projektowe wyposażenia pomieszczeń przedszkolnych wraz z technologią kuchni.
- rozwiązanie projektowe oświetlenia zewnętrznego i monitoringu

Projekt termomodernizacji budynku

- rozwiązanie projektowe ocieplenia ścian z kolorystyką;
- rozwiązanie projektowe ocieplenia stropodachu z wymianą pokrycia dachowego;
- rozwiązanie projektowe wymiany okien i drzwi zewnętrznych (w zależności od wyniku audytu energetycznego -kilka już wymienionych okien pozostawić);
- rozwiązanie projektowe wymiany wewnętrznej instalacji c.o.
- rozwiązanie projektowe wentylacji grawitacyjnej pomieszczeń i wentylacji mechanicznej

Projekt zagospodarowania terenu i małej architektury:

- rozwiązanie projektowe rozbudowy parkingu znajdującego się przy przedszkolu;
- projekt wymiany ogrodzenia .
- projekt wymiany posadzek na tarasach
- projekt wymiany lub remontu barierek przy schodach wejściowych
- projekt zakratowania logii przed wymiennikownią
- projekt modernizacji placu zabaw
- projekt wymiany lub remontu utwardzenia terenu

UWAGA: Projekty powinny być opracowane całościowo dla poszczególnych zagadnień.

3. Przedszkole nr 11 przy ul. Kownackiej 1

Dane obiektu: Pow. zabudowy - 948,2 m²

Pow. użytkowa - 922,0 m²

Kubatura - 3781 m³

Teren działki - 9752 m²

Rok budowy 1983

Dane dotyczące funkcjonującego przedszkola:

Ilość dzieci - 100

Ilość grup - 4

Zakres opracowania:

- inwentaryzacja w zakresie niezbędnym do wykonania projektu - w 2 egz.
- koncepcja rozwiązania funkcjonalnego obiektu w celu uzyskania akceptacji Zamawiającego – termin realizacji 3 tyg. od podpisania umowy;- 1 egz.
- projekty budowlane – wykonawcze wg spisu branż poniżej - w 6 egz. wraz z zapisem w formie elektronicznej PDF
- specyfikacja techniczna wykonania i odbioru robót- 4 egz. wraz z zapisem w formie elektronicznej PDF
- kosztorysy inwestorskie – wszystkie branże- 2 egz.
- przedmiary robót– wszystkie branże- 2 egz. wraz z zapisem w formie elektronicznej PDF
- audyt energetyczny- 3 egz.
- uzyskanie niezbędnych uzgodnień i opinii innych organów, wymaganych przepisami szczególnymi.

Projekt konstrukcyjno-budowlany

- rozwiązanie projektowe rozbudowy przedszkola o dwie sale dydaktyczne z zapleczem (wszystkie branże)
- rozwiązanie projektowe wymiany instalacji elektrycznej
- rozwiązanie projektowe wymiany instalacji wod-kan i gazowej
- rozwiązanie projektowe modernizacji pomieszczeń wraz z remontem lub wymianą wszystkich posadzek, ścian i podłóg, wymiany drzwi wewnętrznych, wykończeń wewnętrznych z kolorystyką
- rozwiązanie projektowe wyposażenia pomieszczeń przedszkolnych wraz z technologią kuchni
- rozwiązanie projektowe oświetlenia zewnętrznego i monitoringu

Projekt termomodernizacji budynku

- rozwiązanie projektowe ocieplenia ścian z kolorystyką;
- rozwiązanie projektowe ocieplenia stropodachu z wymianą pokrycia dachowego ;
- rozwiązanie projektowe wymiany okien i drzwi zewnętrznych z likwidacją drzwi zewnętrznych w ilości 2 szt. i zmianą wymiarów okiennych
- rozwiązanie projektowe wymiany wewnętrznej instalacji c.o.
- rozwiązanie projektowe wentylacji grawitacyjnej pomieszczeń i wentylacji mechanicznej
- rozwiązanie projektowe modernizacji kotłowni

Projekt zagospodarowania terenu i małej architektury:

- rozwiązanie projektowe modernizacji placu zabaw
- rozwiązanie projektowe małej architektury

UWAGA: Projekty powinny być opracowane całościowo dla poszczególnych zagadnień.

Dokumentację projektową należy sporządzić zgodnie z Rozporządzeniem Ministra Infrastruktury z dn. 02.09.2004 r. w sprawie szczegółowego zakresu i formy dokumentacji projektowej, specyfikacji technicznych wykonania i odbioru robót budowlanych (Dz. U. Nr 202, poz. 2072) i ma ona składać się z:

- a) projektów budowlanych w zakresie uwzględniającym specyfikację robót budowlanych wraz z aktualizacją podkładów mapowych uwzględniających S+W+U+E dla zakresu objętego projektem
- b) projektów wykonawczych uzupełniających i uszczegóławiających projekt budowlany w zakresie i stopniu dokładności niezbędnym do sporządzenia przedmiaru robót, kosztorysu inwestorskiego, przygotowania oferty przez wykonawcę i realizacji robót budowlanych
- c) specyfikacji technicznych wykonania i odbioru robót budowlanych w zakresie, o którym mowa w § 14 cyt. Rozporządzenia
- d) przedmiarów robót składających się z części, o których mowa w § 6 cyt. Rozporządzenia
- e) informacji dotyczącej bezpieczeństwa i ochrony zdrowia
- f) kosztorysów inwestorskich, wykonanych zgodnie z Rozporządzeniem Ministra Infrastruktury z 18.05.2004 r. w sprawie określenia metod i podstaw sporządzania kosztorysu inwestorskiego, obliczania planowanych kosztów prac projektowych oraz planowanych kosztów robót budowlanych określonych w programie funkcjonalno – użytkowym (Dz. U. Nr 130, poz. 1389).

Wykonawca we wszystkich opracowaniach nie może wskazywać znaków towarowych, patentów lub pochodzenia określając przedmiot zamówienia chyba, że jest to uzasadnione specyfiką przedmiotu zamówienia i nie można użyć dostatecznie dokładnych określeń, a wskazaniu takiemu towarzyszą wyrazy lub równoważny oraz przedstawione są parametry funkcjonalno – użytkowe, które służą do weryfikacji równoważności.

§ 2

1. Opracowanie lub jego części, stanowiące umówiony przedmiot odbioru powinny być zaopatrzone w wykaz poszczególnych opracowań oraz pisemne oświadczenie Wykonawcy, iż zostały wykonane zgodnie z umową, obowiązującymi przepisami techniczno-budowlanymi i normami oraz, że zostały wykonane w stanie kompletnym z punktu widzenia celu, któremu mają służyć.
2. O ile wykonawca uzna, że organ administracji publicznej poprzez zwłokę w działaniu lub inną czynność wyrządził mu szkodę w ramach realizacji niniejszej umowy, będzie dochodził jej naprawienia bez udziału Zamawiającego.

§ 3

1. Termin wykonania zamówienia:
 - a) do 31.03.2009 r.
 - b) termin przedłożenia koncepcji rozwiązania funkcjonalnego obiektu, w celu uzyskania akceptacji zamawiającego: do 3 tygodni od podpisania umowy.
2. Wykonawca przenosi bezpłatnie na zamawiającego autorskie prawa majątkowe we wszystkich polach eksploatacji, w momencie odbioru dokumentacji projektowej.

§ 4

1. Wykonawca zobowiązuje się udzielić ustnych i pisemnych informacji o zawansowaniu prac projektowych na każdorazowe żądanie Zamawiającego.
2. Zamawiający zastrzega sobie prawo do bieżącej weryfikacji proponowanych przez Wykonawcę rozwiązań technicznych materiałów i technologii. Zastosowanie konkretnych rozwiązań projektowych wymaga akceptacji Zamawiającego.
3. Prawa i obowiązki autora projektu w trakcie realizacji budowy reguluje ustawa „Prawo budowlane”.
4. Do obowiązków wykonawcy należy:
 - a) zapoznanie się z dokumentami będącymi w posiadaniu Zamawiającego przed rozpoczęciem prac projektowych,
 - b) szczegółowe sprawdzenie w terenie warunków wykonania zamówienia,
 - c) opisywanie proponowanych materiałów i urządzeń za pomocą parametrów technicznych tzn. bez podawania ich nazw, o ile to nie będzie możliwe użycie określenia „lub równoważne” i podanie parametrów uznanych za równoważne.
 - d) zastosowanie w projekcie rozwiązań standardowych skutkujących optymalizacją kosztów.

§ 5

Wykonawca może powierzyć wykonanie części prac podwykonawcom.

§ 6

1. Wartość wynagrodzenia za opracowanie dokumentacji, o której mowa w § 1 ust. 1 wynosi:
netto zł
podatek VAT (22%) zł
brutto..... zł
słownie: zł
2. Wartość wynagrodzenia za opracowanie dokumentacji, o której mowa w § 1 ust. 2 wynosi:
netto zł
podatek VAT (22%) zł
brutto..... zł
słownie: zł
3. Wartość wynagrodzenia za opracowanie dokumentacji, o której mowa w § 1 ust. 3 wynosi:
netto zł
podatek VAT (22%) zł
brutto..... zł
słownie: zł
4. Wynagrodzenie ryczałtowe będzie niezmienne do końca trwania umowy.
5. Kwota określona w ust. 1 do 3 zawiera koszt wszelkich materiałów i dokumentów niezbędnych do zrealizowania zamówienia oraz koszt uzyskania niezbędnych uzgodnień i pozwoleń.

§ 7

1. Zapłata wynagrodzenia, o którym mowa w § 6 umowy, nastąpi po protokolarnym

odbiorze dokumentacji projektowej przez zamawiającego.

2. Wykonawca nie może bez pisemnej zgody Zamawiającego dokonać przelewu wierzytelności na rzecz osoby trzeciej.
3. Wykonawca ma obowiązek usunięcia na własny koszt wszelkich wad i usterek w opracowanej przez siebie dokumentacji projektowej w terminie wskazanym przez Zamawiającego.
4. Powielanie, reprodukcja przedmiotu zamówienia przez Zamawiającego dla celów realizacji inwestycji nie wymaga odrębnej zgody Wykonawcy.
5. Termin płatności faktury – do 30 dni od daty dostarczenia do Zamawiającego. Fakturę można wystawić po obustronnym podpisaniu protokołu odbioru.

§ 8

1. Zamawiający oświadcza, że posiada środki finansowe na realizację przedmiotu umowy.
2. Należność za wykonanie przedmiotu zamówienia będzie płatna z konta Zamawiającego na konto Wykonawcy wskazane w fakturach.

§ 9

1. Wykonawca wniesie zabezpieczenie należytego wykonania umowy w wysokości 5% wartości umowy odpowiednio dla każdej części zamówienia, na którą złożono ofertę w kwocie..... , przed podpisaniem umowy.
2. Wysokość kwoty służącej do pokrycia roszczeń w ramach gwarancji i rękojmi wynosi 30% kwoty zabezpieczenia należytego wykonania umowy, tj. zł.
3. Część zabezpieczenia gwarantująca zgodnie z umową wykonanie usług zostanie zwrócona lub zwolniona w terminie 30 dni od dnia wykonania zamówienia i uznania przez Zamawiającego za należyte wykonane.
Kwota pozostawiona na zabezpieczenie roszczeń z tytułu rękojmi za wady lub gwarancji jakości w wysokości 30 % zabezpieczenia zostanie zwrócona lub zwolniona nie później, niż w 15. dniu po upływie okresu rękojmi za wady lub gwarancji jakości.

§ 10

1. Do kierowania i koordynowania pracami projektowymi z ramienia Wykonawcy wyznacza się Projektanta
2. Jako koordynatora Zamawiającego w zakresie wykonywania obowiązków umownych wyznacza się

§ 11

1. Wykonawca jest zobowiązany do zapłaty Zamawiającemu kar umownych:
 - za zwłokę w wykonaniu przedmiotu zamówienia - w wysokości 0,1 % wynagrodzenia netto określonego odpowiednio w § 6 za każdy dzień zwłoki, licząc od terminu ustalonego w § 3 ust. 1 lit. „a” umowy,
 - za zwłokę w usunięciu wad projektowych w wysokości 0,1% wynagrodzenia netto określonego odpowiednio w § 6 za każdy dzień zwłoki, licząc od ustalonego przez strony terminu na usunięcie wad przez Wykonawcę,

- za odstąpienie od umowy przez Wykonawcę z przyczyn, za które ponosi on odpowiedzialność – w wysokości 30% wynagrodzenia netto określonego odpowiednio w § 6.
 - za odstąpienie od umowy przez Zamawiającego, z przyczyn, za które odpowiedzialność ponosi Wykonawca – w wysokości 30% wynagrodzenia netto określonego odpowiednio w § 6 ust. 1,
2. Zamawiający zobowiązany jest zapłacić Wykonawcy karę umowną za odstąpienie od umowy ze swojej winy – w wysokości 30% wynagrodzenia netto określonego odpowiednio w § 6 umowy, z wyjątkiem przypadków określonych w art. 145 ustawy Prawo Zamówień Publicznych.
 3. Strony przewidują możliwość dochodzenia odszkodowania uzupełniającego, jeżeli kary umowne nie pokrywają poniesionej szkody.
 4. Należność z tytułu kar umownych Zamawiający potrąci z faktury wystawionej przez Wykonawcę.

§ 12

W sprawach nieuregulowanych niniejszą umową mają zastosowanie przepisy ustawy Prawo zamówień publicznych i Kodeksu Cywilnego.

§ 13

Sprawy sporne wynikające z treści niniejszej umowy strony poddają pod rozstrzygnięcie właściwego miejscowo dla Zamawiającego sądu powszechnego.

§ 14

Wszelkie zmiany umowy wymagają formy pisemnej.

§ 15

Umowę sporządzono w czterech jednobrzmiących egzemplarzach, z których trzy otrzymuje Zamawiający, a jeden Wykonawca.

ZAMAWIAJĄCY

WYKONAWCA

Powiatowy Ośrodek
Dokumentacji
Geodezjno-Kartograficznej

W obszarze oznaczonym linią **czarną** dokonano aktualizacji treści mapy zasadniczej. Dokumenty z pomiaru uzupełniającego przyjęto do zasobu powiatowego w dniu **29.04.2011** r. Niniejsza mapa może służyć do celów projektowych. Projektowane obiekty budowlane wymagające pozwolenia na budowę podlegają wytyczeniu i inwentaryzacji powykonawczej przez jednostki uprawnione do wykonywania prac geodezyjnych.

Mikołów, dnia **29.04.2011**

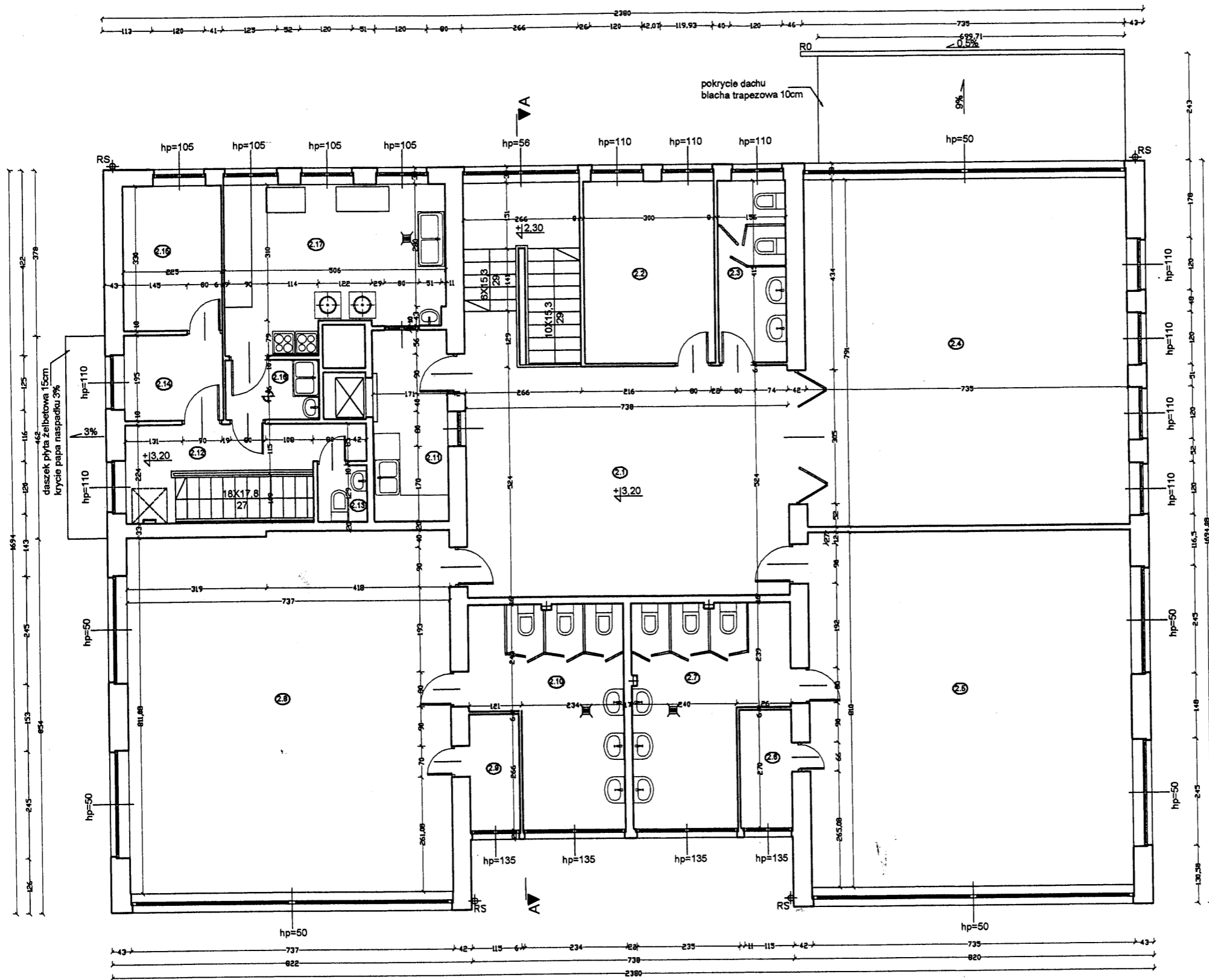
KIEROWNIK REFERATU
OBŚLUGI POSIADAOCI
GEODEZYJNO-KARTOGRAFICZNEJ

podpis

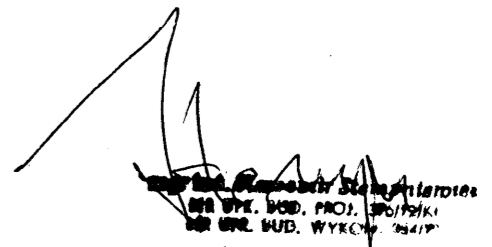
podpis

mgr inż. **Krzysztof KLIMBERK**

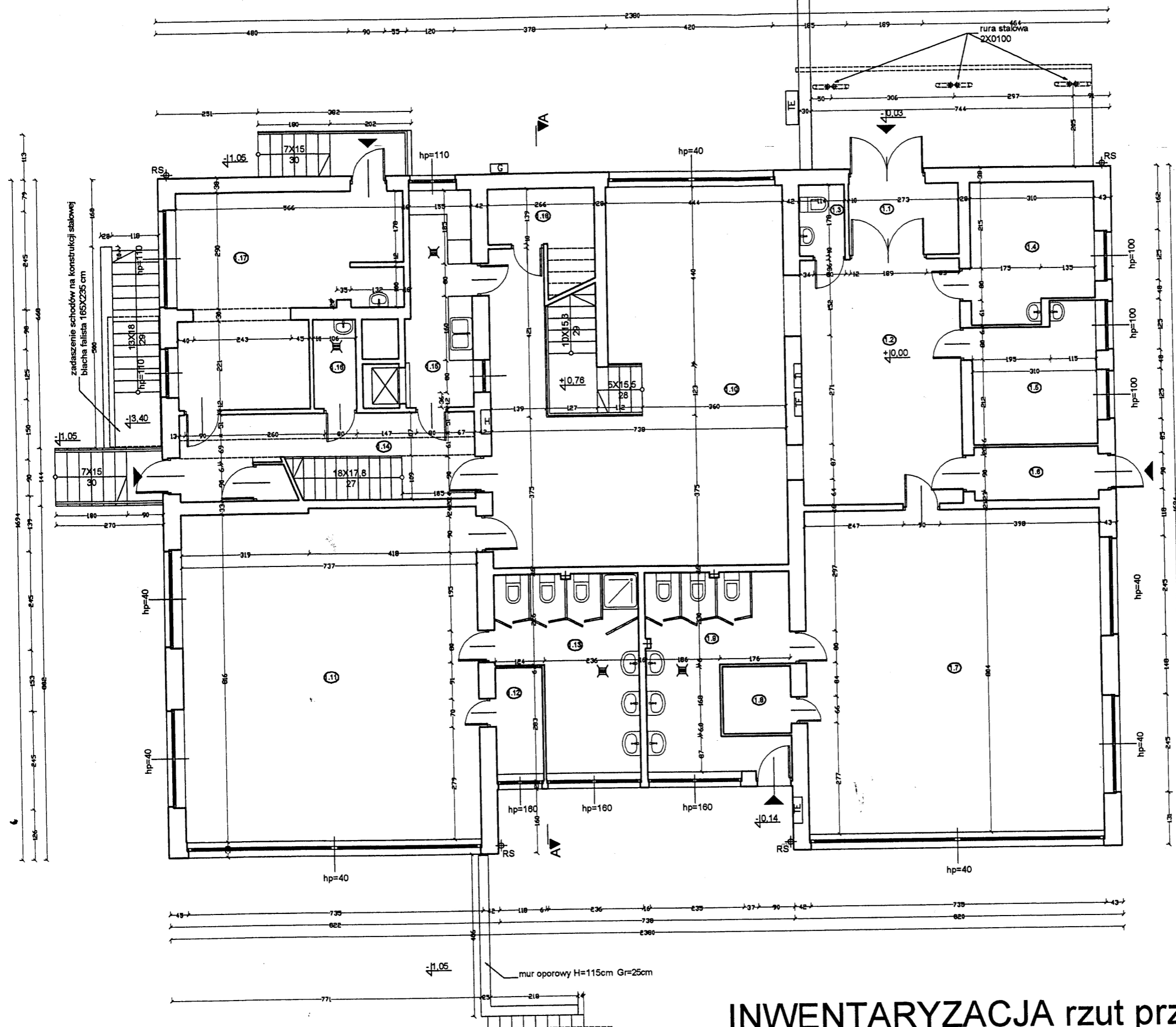




2.1	HALL	46,19 m ²	PANELE
2.2	KANCELARIA	12,45 m ²	LINOLEUM
2.3	ŁAZIENKA	6,47 m ²	PLYTKI GRES
2.4	SALA	58,66 m ²	PARKIET
2.5	SALA	59,89 m ²	PARKIET
2.6	SCHÓWEK	3,48 m ²	PARKIET
2.7	ŁAZIENKA	15,66 m ²	PLYTKI GRES
2.8	SALA	60,48 m ²	PARKIET
2.9	SCHÓWEK	3,31 m ²	PARKIET
2.10	ŁAZIENKA	15,28 m ²	PLYTKI GRES
2.11	ZMYWALNIA	8,77 m ²	PLYTKI GRES
2.12	KORYTARZ	11,98 m ²	LASTRICO
2.13	WC	1,44 m ²	PLYTKI GRES
2.14	POM. ADMINISTRACYJNE	4,48 m ²	PLYTKI GRES
2.15	SPIŻARNIA	7,43 m ²	PLYTKI GRES
2.16	PRZYGOTOWALNIA	2,77 m ²	PLYTKI GRES
2.17	KUCHNIA		PLYTKI GRES
RAZEM		336,03 m ²	


 mgr inż. Andrzej Szymański
 ul. S. BUD. PROJ. 30/10/11
 ul. S. BUD. WYKON. 2011

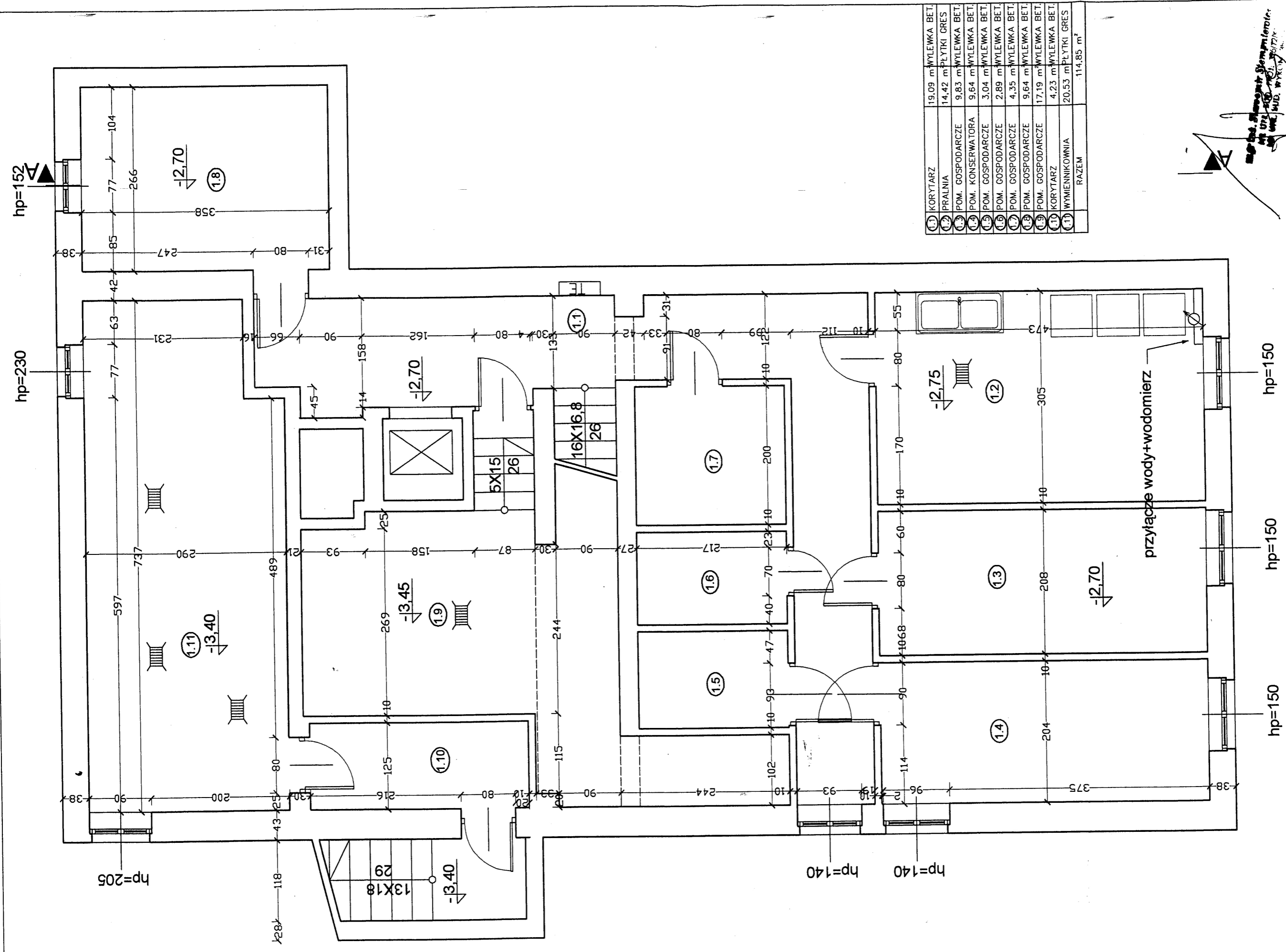
INWENTARYZACJA rzut piętra skala 1:100



1.1	WIATROLAP	5,21 m ²	PLYTKI GRES
1.2	HALL	25,22 m ²	PLYTKI GRES
1.3	WC	2,03 m ²	PLYTKI GRES
1.4	POKÓJ WYCHOWAWCÓW	10,32 m ²	LINOLEUM
1.5	GABINET LEKARSKI	9,96 m ²	LINOLEUM
1.6	ARCHIWUM	4,52 m ²	LINOLEUM
1.7	SALA	59,39 m ²	PARKIET
1.8	SCHOWEK	2,86 m ²	PARKIET
1.9	ŁAZIENKA	15,53 m ²	PLYTKI GRES
1.10	SZATNIA	84,53 m ²	LINOLEUM
1.11	SALA	61,12 m ²	PARKIET
1.12	SCHOWEK	3,44 m ²	PARKIET
1.13	ŁAZIENKA	15,07 m ²	PLYTKI GRES
1.14	KORYTARZ	12,37 m ²	LASTRICO
1.15	ZMYWALNIA	8,85 m ²	PLYTKI GRES
1.16	POM. SOCJALNE	2,59 m ²	PLYTKI GRES
1.17	SALA	24,16 m ²	LINOLEUM
1.18	POM. GOSPODARCZE	3,70 m ²	LINOLEUM
RAZEM		330,87 m ²	

Inżynier Stanisław Stępniewski
 ul. 100. POLSKA 12/13
 00-000 WARSZAWA

INWENTARYZACJA rzut przyziemia skala 1:100



1.1	KORYTARZ	19,09 m	WYLEWKA BET.
1.2	PRALNIA	14,42 m	PLYTKI GRES
1.3	POM. GOSPODARCZE	9,83 m	WYLEWKA BET.
1.4	POM. KONSERWATORA	9,64 m	WYLEWKA BET.
1.5	POM. GOSPODARCZE	3,04 m	WYLEWKA BET.
1.6	POM. GOSPODARCZE	2,89 m	WYLEWKA BET.
1.7	POM. GOSPODARCZE	4,35 m	WYLEWKA BET.
1.8	POM. GOSPODARCZE	9,64 m	WYLEWKA BET.
1.9	POM. GOSPODARCZE	17,19 m	WYLEWKA BET.
1.10	KORYTARZ	4,23 m	WYLEWKA BET.
1.11	WYMIENNIKOWNIA	20,53 m	PLYTKI GRES
RAZEM		114,85 m ²	

Projekt: *Stwierdzona*

 Nr Urz. *1000/101/2017/214*

 M. Inż. *W. K.*

INWENTARYZACJA rzut piwnicy skala 1:50



ELEWACJA PÓLNOCNO ZACHODNIA



ELEWACJA POŁUDNIOWO WSCHODNIA

INWENTARYZACJA elewacje skala 1:50

[Handwritten signature]
mgr inż. Stanisław Kramiec
ul. 17c, 200, 7001, 10077/1
ul. 17c, 200, WYKON. 204/2
1:100



ELEWACJA POŁUDNIOWO WSCHODNIA



ELEWACJA PÓŁNOCNO ZACHODNIA

INWENTARYZACJA elewacje skala 1:50

100
100
100