

SPECYFIKACJA ISTOTNYCH WARUNKÓW ZAMÓWIENIA

1. Zamawiający:

Gmina Mikołów

Rynek 16, 43-190 Mikołów

telefon: 032/3248500, fax: 032/3248400, strona internetowa: www.mikolow.um.gov.pl

2. Tryb udzielenia zamówienia:

Przetarg nieograniczony prowadzony zgodnie z ustawą Prawo zamówień publicznych z dnia 29.01.2004 (j.t. Dz. U. z 2007 r. Nr 223, poz 1655)

3. Przedmiot zamówienia:

Kod CPV:

45316110-9 Instalowanie drogowego sprzętu oświetleniowego

Zaprojektowanie odcinków sieci oświetlenia ulicznego na ulicach: Droga Krajowa nr 81, Droga Krajowa nr 44 i Droga Wojewódzka nr 928 w Mikołowie.

Przedmiot zamówienia obejmuje:

1. Opracowanie dokumentacji projektowej obejmującej:
 - projekt budowlano-wykonawczy
 - przedmiary robót
 - kosztorysy inwestorskie
 - specyfikacje techniczne wykonania i odbioru robót budowlanych
2. Uzyskanie wymaganych przepisami szczególnymi pozwoleń, uzgodnień i opinii organów oraz praw do dysponowania nieruchomościami na cele budowlane w tym pozwolenia na budowę.

Odcinki sieci oświetlenia ulicznego zaprojektować linią kablową (kabel ziemny). Ponadto w celu zachowania typizacji urządzeń należy zaprojektować i zamontować oprawy SGS o mocy 250W / 150W lub równoważne (klosz zdejmowany na zatraski w żadnym wypadku nie na śruby, korpus oprawy z tworzywa koloru szarego, układ optyczny aluminiowy jednoczęściowy tłoczony, źródło światła wysokoprężne – sodowe przezroczyste o kształcie tubularnym z gwintem E40 z zapłonem zewnętrznym i wskaźniku oddawania barw Ra 25). Szczegółowa ilość opraw, wysokość słupów oraz ich rozstawienie na poszczególnych odcinkach powinna wynikać po przeprowadzeniu wizji w terenie i symulacji komputerowej w celu uzyskania odpowiednich parametrów oświetlenia ulicznego, zgodnych z aktualnymi normami i przepisami dotyczącymi oświetlenia dróg krajowych i wojewódzkich.

Przedmiotowe opracowanie powinno zawierać również projekt organizacji ruchu na czas prowadzenia robót, zatwierdzone przez organ właściwy dla kategorii drogi i właściwą Komendę Policji

4. Oferty częściowe i podwykonawcy:

Nie dopuszcza się częściowego składania ofert.

Nie dopuszcza się możliwości zatrudniania podwykonawców.

5. Przewidywane zamówienia uzupełniające:

Nie przewiduje się.

6. Oferty wariantowe:

Nie dopuszcza się ofert wariantowych.

7. Termin wykonania zamówienia: do 12.12.2008 r.

8. Warunki udziału wykonawców w postępowaniu:

8.1. Posiadać uprawnienia do wykonywania określonej działalności lub czynności w zakresie odpowiadającym przedmiotowi zamówienia oraz nie podlegać wykluczeniu na podstawie art. 24 cyt. ustawy.

8.2. Posiadać niezbędną wiedzę i doświadczenie oraz dysponować potencjałem technicznym i osobami zdolnymi do wykonania niniejszego zamówienia:

a) zrealizować w ciągu ostatnich 3 lat minimum 1 projektu budowlanego wykonanego przed dniem wszczęcia postępowania o udzielenie zamówienia, a jeżeli okres prowadzenia działalności jest krótszy – w tym okresie, odpowiadającą swoim rodzajem (oświetlenia zewnętrznego obiektów) i wartością (min. 15 000,00 zł brutto) usługę stanowiącą przedmiot zamówienia

b) dysponować min. 1 osobą posiadającą uprawnienia budowlane do projektowania w specjalności instalacyjnej w zakresie sieci i instalacji elektrycznych i elektroenergetycznych,

8.3. Znajdować się w sytuacji ekonomicznej i finansowej zapewniającej wykonanie niniejszego zamówienia.

Zamawiający ocenia spełnianie warunków udziału w postępowaniu w oparciu o ofertę wykonawcy, która musi zawierać wszystkie oświadczenia i dokumenty potwierdzające spełnianie warunków udziału w postępowaniu zgodnie z formułą spełnia – nie spełnia.

9. Wykaz oświadczeń lub dokumentów potwierdzających spełnianie warunków udziału w postępowaniu:

9.1. W celu potwierdzenia spełniania warunku wymienionego w pkt. 8.1 siwz wykonawcy zobowiązani są przedłożyć:

a) aktualny odpis z właściwego rejestru albo aktualne zaświadczenie o wpisie do ewidencji działalności gospodarczej, jeżeli odrębne przepisy wymagają wpisu do rejestru lub zgłoszenia do ewidencji działalności gospodarczej, wystawiony nie wcześniej niż 6 miesięcy przed upływem terminu składania ofert.

9.2 W celu potwierdzenia spełniania warunku wymienionego w pkt. 8.2 siwz wykonawcy zobowiązani są przedłożyć:

a) wykaz min. 1 projektu budowlanego w okresie ostatnich 3 lat przed dniem wszczęcia postępowania o udzielenie zamówienia, a jeżeli okres prowadzenia działalności jest krótszy – w tym okresie, odpowiadającej swoim rodzajem (oświetlania zewnętrznego obiektów) i wartością (min. 15 000,00 zł brutto) usługę stanowiącą przedmiot zamówienia, z podaniem jej wartości oraz daty i miejsca wykonania oraz załączeniem dokumentu potwierdzającego, że ta usługa została wykonana należycie (wg zał. Nr 3 do siwz);

b) wykaz osób, które będą uczestniczyć w wykonywaniu zamówienia, wraz z informacjami na temat ich kwalifikacji zawodowych (wg zał. Nr 4 do siwz).

– wymaga się dysponowania min. min. 1 osobą posiadającą uprawnienia budowlane do projektowania w specjalności instalacyjnej w zakresie sieci i instalacji elektrycznych i elektroenergetycznych,

Do wykazu należy załączyć odpis uprawnień budowlanych wraz z aktualną na dzień składania ofert zaświadczeniem o przynależności do Okręgowej Izby Inżynierów Budownictwa.

9.3. Oświadczenie o spełnianiu warunków udziału w postępowaniu (wg zał. Nr 2 do siwz)

UWAGA:

Powyższe dokumenty należy przedstawić w formie oryginałów lub kserokopii poświadczonych za zgodność z oryginałem przez wykonawcę.

10. Sposób porozumiewania się zamawiającego z wykonawcami oraz przekazywania oświadczeń i dokumentów:

Wszelkie oświadczenia, wnioski, zawiadomienia i informacje przekazywane będą za pomocą faksu.

Nr faksu zamawiającego został podany w pkt 1 siwz.

Sprawy merytoryczne:

- Jerzy Adamik, Andrzej Pacha (tel: 032/3248574, 032/3248479 w godz. od 800 – 1500)

Sprawy formalnoprawne:

- Andrzej Muszyński, Teresa Berbecka (tel: 032/3248406 w godz. od 800 – 1500)

11. Wymagania dotyczące wadium:

Zamawiający żąda wniesienia wadium w wysokości 1 500,00 złotych (tysiąc pięćset złotych) nie później niż do upływu terminu składania ofert, w formach o jakich mowa w art. 45 ust. 6 ustawy „Prawo zamówień publicznych”.

Wadium wnoszone w pieniądzu **należy wpłacić przelewem** na konto Urzędu Miasta:

Mikołowski Bank Spółdzielczy w Mikołowie

Nr 65 84360003 0000 0000 0071 0042

Środki będą ulokowane na rachunku nie oprocentowanym.

Za skutecznie wniesione wadium w pieniądzu uważa się wadium znajdujące się /zaksięgowane/ do upływu terminu składania ofert na rachunku Zamawiającego.

W przypadku uchybienia temu terminowi zamawiający uzna, że wadium nie zostało skutecznie wniesione.

Pozostałe formy wadium, tj:

- poręczenia bankowe,
- gwarancje bankowe,
- gwarancje ubezpieczeniowe,
- poręczenia udzielane przez podmioty, o których mowa w art.6^b ust. 5 pkt 2 ustawy z dnia 9 listopada 2000r. o utworzeniu Polskiej Agencji Rozwoju Przedsiębiorczości (Dz. U. Nr 109, poz. 1158 oraz z 2002r. Nr 25, poz. 253, nr 66, poz. 596 i Nr 216, poz. 1824 z późn. zmianami) należy złożyć w oryginale do depozytu w kasie Urzędu Miasta, pokój nr 1, w wysokości stanowiącej równowartość kwoty, o której mowa powyżej, nie później niż do upływu terminu składania ofert. Wadium w formie niepieniężnej musi zawierać bezwarunkowe zobowiązanie Gwaranta do zapłaty kwoty gwarancji na pierwsze pisemne żądanie zamawiającego.

12. Termin związania ofertą:

30 dni od terminu składania ofert.

13. Sposób przygotowania oferty:

Oferta winna składać się z :

1. formularza oferty (zał. Nr 1 do siwz)
2. oświadczenia o spełnianiu warunków udziału w postępowaniu (zał. Nr 2 do siwz)
3. dokumentów potwierdzających spełnianie warunków udziału w postępowaniu, o których mowa w pkt 9 siwz.

Oferta winna być sporządzona w języku polskim i napisana pismem czytelnym.

Dokumenty sporządzone w języku obcym są składane wraz z tłumaczeniem na język polski, poświadczonym przez wykonawcę.

Zamawiający nie wyraża zgody na składanie ofert w postaci elektronicznej.

Wszystkie elementy oferty powinny być podpisane przez osobę /osoby/ uprawnioną /e/ do występowania w imieniu wykonawcy i zaciągania w jego imieniu zobowiązań.

W przypadku spółki cywilnej wszystkie dokumenty winny być podpisane przez wszystkich wspólników.

Upoważnienie osób podpisujących ofertę do jej podpisania musi bezpośrednio wynikać z dokumentów dołączonych do oferty. Oznacza to, że jeżeli upoważnienie takie nie wynika wprost z dokumentu stwierdzającego status prawny wykonawcy (odpisu z właściwego rejestru lub zaświadczenia o wpisie do ewidencji działalności gospodarczej) to do oferty należy dołączyć pełnomocnictwo wystawione przez osoby do tego upoważnione.

W przypadku oferty wspólnej niezbędne jest ustanowienie pełnomocnika do reprezentowania wykonawców w postępowaniu.

O ile wykonawca działa poprzez pełnomocnika, pełnomocnictwo należy przedłożyć w oryginale lub potwierdzone notarialnie.

Zamawiający dopuszcza możliwość złożenia w ofercie własnych wydruków komputerowych wykonawcy, pod warunkiem zachowania zakresu informacji wymaganych w drukach zamawiającego.

Cena ofertowa powinna być podana w PLN cyfrowo i słownie.

Każdy wykonawca może złożyć w niniejszym przetargu tylko jedną ofertę.

Wszystkie strony oferty, powinny być spięte (zszyte) w sposób zapobiegający możliwości dekompletacji oferty.

Zaleca się sporządzenie spisu zawartości oferty i ponumerowanie stron.

Ofertę należy składać w nieprzejrystej, zamkniętej kopercie opisanej:

Oferta PN – 22/08 „Zaprojektowanie odcinków sieci oświetlenia ulicznego na ulicach: Droga Krajowa nr 81, Droga Krajowa nr 44 i Droga Wojewódzka nr 928 w Mikołowie.

Nie otwierać przed 21.05.2008.

Na kopercie można zamieścić dane adresowe wykonawcy.

14. Miejsce oraz termin składania i otwarcia ofert:

Oferty należy składać na adres Urzędu Miasta Mikołów, Rynek 16 , pokój nr 1, nie później niż do dnia 21.05.2008 r. do godz. 13:00, w przypadku przesyłek pocztowych należy je nadać z odpowiednim wyprzedzeniem – liczy się data i godz. doręczenia przesyłki zamawiającemu.

Oferty złożone po terminie będą zwrócone wykonawcy bez otwierania.

Otwarcie ofert nastąpi w dniu 21.05.2008 r. o godz. 14:00 w Urzędzie Miasta Mikołów, Rynek 16, pokój nr 34.

15. Opis sposobu obliczenia ceny:

wykonawca powinien podać cenę ryczałtową w PLN za wykonaną usługę opisaną w pkt 3 siwz.

Danymi wyjściowymi do wyceny oferty są:

- wytyczne do projektowania
- mapki z przebiegami sieci oświetleniowych
- wizja w terenie

Wykonawca powinien dodatkowo uwzględnić:

- koszt podkładów mapowych do celów projektowych

Stawka podatku VAT: 22 %

16. Opis kryteriów wyboru oferty oraz sposób oceny ofert:

Zamawiający oceni i porówna jedynie oferty, które nie zostaną odrzucone. Jedynym kryterium oceny ofert jest cena.

Punktacja wg wzoru:

$$\frac{CN}{CO} \times 100 = \dots\dots\dots \text{punktów}$$

- * wyjaśnienia: CN - oferta z najniższą ceną
CO - cena oferty badanej

Oferta może uzyskać maksymalnie 100 pkt.

Ilość punktów zostanie wyliczona i zaokrąglona do dwóch miejsc po przecinku.

17. Formalności po wyborze oferty w celu zawarcia umowy:

O wyborze oferty powiadomieni będą pisemnie niezwłocznie wszyscy wykonawcy.

Jednocześnie wyniki zostaną umieszczone na tablicy ogłoszeń i na stronie internetowej Urzędu Miasta Mikołowa.

Po upływie 7 dni od zawiadomienia o wyborze oferty, lub po ostatecznym rozstrzygnięciu protestu wykonawca zostanie zaproszony przez zamawiającego w celu podpisania umowy na warunkach podanych w załączonym projekcie umowy. Jeżeli wybrana zostanie oferta wspólna, przed podpisaniem umowy w sprawie zamówienia publicznego zamawiający żąda przedstawienia umowy, regulującej współpracę wykonawców, którzy przedstawili ofertę wspólną.

18. Zabezpieczenie należytego wykonania umowy:

Zamawiający żąda wniesienia zabezpieczenia należytego wykonania umowy przed podpisaniem umowy w wysokości 5 % ceny całkowitej podanej w ofercie, w pieniądzu, poręczeniach bankowych, gwarancjach bankowych, gwarancjach ubezpieczeniowych lub poręczeniach udzielanych przez podmioty, o których mowa w art. 6^b ust. 5 pkt 2 ustawy z 9.11.2000 r. o utworzeniu Polskiej Agencji Rozwoju Przedsiębiorczości.

W przypadku wniesienia zabezpieczenia w pieniądzu należy wpłacić je przelewem na konto Urzędu Miasta Mikołów w Mikołowskim Banku Spółdzielczym w Mikołowie
Nr 65 84360003 0000 0000 0071 0042

Pozostałe formy zabezpieczenia tj.:

- poręczenia bankowe,
- gwarancje bankowe,
- gwarancje ubezpieczeniowe,
- poręczenia udzielane przez podmioty, o których mowa w art. 6^b ust. 5 pkt 2 ustawy z dnia 9 listopada 2000 r. o utworzeniu Polskiej Agencji Rozwoju

Przedsiębiorczości (Dz. U. Nr 109, poz. 1158 oraz z 2002r. Nr 25, poz. 253, nr 66, poz.596 i Nr 216, poz. 1824)

należy złożyć do depozytu w kasie Urzędu Miasta, pokój nr 1.

W przypadku wniesienia zabezpieczenia należytego wykonania umowy w formie gwarancji ubezpieczeniowej lub bankowej, należy treść gwarancji przed oficjalnym jej złożeniem przedłożyć do akceptacji Zamawiającemu.

Gwarancja bankowa lub ubezpieczeniowa winna być bezwarunkowa, nieodwoławna, płatna na 1 żądanie.

Gwarancja musi zawierać:

1. nazwę Wykonawcy z adresem
2. nazwę Beneficjenta (Zamawiającego)
3. nazwę Gwaranta lub Poręczyciela
4. określenie wiarygodności zabezpieczonej gwarancją
5. zobowiązanie Gwaranta do nieodwołalnego i bezwarunkowego zapłacenia kwoty zobowiązania na pierwsze żądanie zapłat w przypadku, gdy wykonawca:
 - a) nie wykonał robót budowlanych w terminie wynikającym z umowy,
 - b) wykonał roboty budowlane objęte umową z nienależytą starannością.

Gwarant nie może uzależniać dokonywania zapłaty od spełnienia jakichkolwiek dodatkowych warunków lub też przedłożenia jakichkolwiek dokumentów. W przypadku przedłożenia gwarancji nie odpowiadającej w/w wymaganiom zamawiający uzna, że wykonawca nie wniósł zabezpieczenia należytego wykonania umowy.

Wysokość kwoty służącej do pokrycia roszczeń w ramach rękojmi wynosi 30% kwoty zabezpieczenia.

Część zabezpieczenia gwarantująca zgodnie z umową wykonanie robót zostanie zwrócona lub zwolniona w terminie 30 dni od dnia wykonania zamówienia i uznania przez zamawiającego za należyte wykonane.

Kwota pozostawiona na zabezpieczenie roszczeń z tytułu rękojmi za wady lub gwarancji jakości w wysokości 30 % zabezpieczenia zostanie zwrócona lub zwolniona w ciągu 14 dni po upływie okresu rękojmi za wady lub gwarancji jakości i dokonaniu pozytywnego przeglądu obiektu.

19. Wzór umowy

Wzór umowy stanowi zał. do niniejszej specyfikacji

20. Pouczenie o środkach ochrony prawnej przysługujących wykonawcy w toku postępowania o udzielenie zamówienia:

Wykonawcy przysługują środki ochrony prawnej wymienione w Dziale VI, Rozdziałach 1 i 2 ustawy „Prawo zamówień publicznych”.

21. Postanowienia końcowe

W sprawach nieuregulowanych w niniejszej specyfikacji mają zastosowanie przepisy ustawy „Prawo zamówień publicznych” i Kodeksu Cywilnego.

FORMULARZ OFERTY

Data.....

Wykonawca.....

fax.....telefon.....

Nawiązując do ogłoszenia o przetargu nieograniczonym na wykonanie zamówienia:

Kod CPV:

45316110-9 Instalowanie drogowego sprzętu oświetleniowego

Zaprojektowanie odcinków sieci oświetlenia ulicznego na ulicach: Droga Krajowa nr 81, Droga Krajowa nr 44 i Droga Wojewódzka nr 928 w Mikołowie.

Przedmiot zamówienia obejmuje:

1. Opracowanie dokumentacji projektowej obejmującej:
 - projekt budowlano-wykonawczy
 - przedmiary robót
 - kosztorysy inwestorskie
 - specyfikacje techniczne wykonania i odbioru robót budowlanych
2. Uzyskanie wymaganych przepisami szczególnymi pozwoleń, uzgodnień i opinii organów oraz praw do dysponowania nieruchomościami na cele budowlane w tym pozwolenia na budowę.

Oferujemy wykonanie zamówienia za kwotę ryczałtową:

ogółem brutto: zł

słownie: zł

w tym należny podatek VAT (22%) zł

Oświadczamy, że zapoznaliśmy się ze specyfikacją istotnych warunków zamówienia i nie wnosimy do niej zastrzeżeń oraz, że zdobyliśmy konieczne informacje do przygotowania oferty a także podpiszemy umowę zgodnie z projektem stanowiącym załącznik do niniejszej specyfikacji.

Oświadczamy, że uważamy się za związanych niniejszą ofertą na czas wskazany w specyfikacji istotnych warunków zamówienia tj. 30 dni.

.....
miejsowość i data

.....
pieczęćka i podpis wykonawcy

*) W przypadku oferty wspólnej wymienić wszystkich wykonawców tworzących konsorcjum, ofertę podpisuje pełnomocnik wykonawców.

OŚWIADCZENIE

Wykonawca (*)

.....

Kod CPV:

45316110-9 Instalowanie drogowego sprzętu oświetleniowego

Zaprojektowanie odcinków sieci oświetlenia ulicznego na ulicach: Droga Krajowa nr 81, Droga Krajowa nr 44 i Droga Wojewódzka nr 928 w Mikołowie.

Przedmiot zamówienia obejmuje:

1. Opracowanie dokumentacji projektowej obejmującej:

- projekt budowlano-wykonawczy
- przedmiary robót
- kosztorysy inwestorskie
- specyfikacje techniczne wykonania i odbioru robót budowlanych

2. Uzyskanie wymaganych przepisami szczególnymi pozwoleń, uzgodnień i opinii organów oraz praw do dysponowania nieruchomościami na cele budowlane w tym pozwolenia na budowę.

Przedmiotowe opracowanie powinno zawierać również projekt organizacji ruchu na czas prowadzenia robót, zatwierdzone przez organ właściwy dla kategorii drogi i właściwą Komendę Policji

Stosownie do treści art. 44 w związku z art. 22 ust. 1 pkt 1 - 4 ustawy z dnia 29.01.2004 r. Prawo zamówień publicznych (j.t. Dz. U. z 2007 r., Nr 223, poz. 1655)

oświadczam(y), że:

1. Spełniam(y) warunki udziału w postępowaniu o udzielenie zamówienia publicznego;
2. Posiadam(y) uprawnienia do wykonywania określonej działalności lub czynności objętych niniejszym zamówieniem, jeżeli ustawy nakładają obowiązek posiadania takich uprawnień;
3. Posiadam(y) niezbędną wiedzę i doświadczenie oraz dysponuję(emy) potencjałem technicznym i osobami zdolnymi do wykonania zamówienia;
4. Znajduję(emy) się w sytuacji finansowej i ekonomicznej, zapewniającej wykonanie zamówienia;
5. Nie podlegam(y) wykluczeniu z postępowania o udzielenie zamówienia na podstawie przesłanek zawartych w art. 24 ust 1 - 2 cyt. ustawy.
6. Udzielę(imy) zamawiającemu 2 lata gwarancji i rękojmi na wykonane prace projektowe do czasu zakończenia realizacji robót wg projektu, lecz nie dłużej niż do 12.12.2010 r.

.....
miejsce i data

.....
pieczęć i podpis wykonawcy

*) W przypadku oferty wspólnej wymienić wszystkich wykonawców tworzących konsorcjum, oświadczenie podpisuje pełnomocnik wykonawców.

Wykaz min. 1 projektu budowlanego wykonanego w okresie ostatnich 3 lat przed dniem wszczęcia postępowania o udzielenie zamówienia, a jeżeli okres prowadzenia działalności jest krótszy – w tym okresie odpowiadającej swoim rodzajem (oświetlenia zewnętrznego obiektów) i wartością (min. 15 000,00 zł brutto) przedmiotowi zamówienia

Lp.	Inwestor - Zamawiający nazwa i adres	Przedsięwzięcie nazwa i lokalizacja	Wartość zł	Terminy realizacji od - do	Numer dokumentu potwierdzającego należyte wykonanie robót

.....
miejsowość i data

.....
pieczętka i podpis wykonawcy

Wykaz osób uczestniczących w wykonywaniu zamówienia

Zamówienie niniejsze wykonywać będą następujące osoby:

L.p	Imię i nazwisko	Zakres wykonywanych czynności	Doświadczenie	Wykształcenie	Kwalifikacje zawodowe	Inne informacje
1)						
2)						
3)						
4)						
5)						
6)						

.....
miejsowość i data

.....
pieczętka i podpis wykonawcy

Uwaga:

Do wykazu należy załączyć odpis uprawnień budowlanych, o których mowa w pkt 8 siwz wraz z aktualnym na dzień składania ofert zaświadczeniem o przynależności do właściwej Izby Samorządu Zawodowego.

UMOWA

Zawarta w dniu2008 r. w Mikołowie, pomiędzy :

Gminą Mikołów z siedzibą w Mikołowie przy ul. Rynek 16, reprezentowaną przez Zastępcę Burmistrza Miasta - mgr inż. Adama Putkowskiego zwaną dalej Zamawiającym

a

.....z siedzibą..... przy.....

zwanym dalej Wykonawcą

§ 1

Zamawiający zleca, a Wykonawca przyjmuje do wykonania w oparciu o przeprowadzone postępowanie w trybie przetargu nieograniczonego:

Kod CPV:

45316110-9 Instalowanie drogowego sprzętu oświetleniowego

Zaprojektowanie odcinków sieci oświetlenia ulicznego na ulicach: Droga Krajowa nr 81, Droga Krajowa nr 44 i Droga Wojewódzka nr 928 w Mikołowie.

Przedmiot zamówienia obejmuje:

1. Opracowanie dokumentacji projektowej obejmującej:
 - projekt budowlano-wykonawczy
 - przedmiary robót
 - kosztorysy inwestorskie
 - specyfikacje techniczne wykonania i odbioru robót budowlanych
2. Uzyskanie wymaganych przepisami szczególnymi pozwoleń, uzgodnień i opinii organów oraz praw do dysponowania nieruchomościami na cele budowlane w tym pozwolenia na budowę.

Przedmiotowe opracowanie powinno zawierać również projekt organizacji ruchu na czas prowadzenia robót , zatwierdzone przez organ właściwy dla kategorii drogi i właściwą Komendę Policji

Odcinki sieci oświetlenia ulicznego zaprojektować linią kablową (kabel ziemny). Ponadto w celu zachowania typizacji urządzeń należy zaprojektować i zamontować oprawy SGS o mocy 250W / 150W lub równoważne (klosz zdejmowany na zatrzaski w żadnym wypadku nie na śruby, korpus oprawy z tworzywa koloru szarego, układ optyczny aluminiowy jednoczęściowy tłoczony, źródło światła wysokoprężne – sodowe przezroczyste o kształcie tubularnym z gwintem E40 z zapłonem zewnętrznym i wskaźniku oddawania barw Ra 25). Szczegółowa ilość opraw, wysokość słupów oraz ich rozstawienie na poszczególnych odcinkach powinna wynikać po przeprowadzeniu wizji w terenie i symulacji komputerowej w celu uzyskania odpowiednich parametrów oświetlenia ulicznego, zgodnych z aktualnymi normami i przepisami dotyczącymi oświetlenia dróg krajowych i wojewódzkich.

§ 2

1. Wykonawca zobowiązuje się wykonać projekt budowlany i uzyskać decyzję pozwolenia na budowę w terminie do 12.12.2008 r.
2. Opracowanie lub jego części, stanowiące umówiony przedmiot odbioru powinny być zaopatrzone w wykaz poszczególnych opracowań oraz pisemne oświadczenie Wykonawcy, iż zostały wykonane zgodnie z umową, obowiązującymi przepisami techniczno-budowlanymi i normami oraz, że zostały wykonane w stanie kompletnym z punktu widzenia celu, któremu mają służyć.

3. O ile wykonawca uzna, że organ administracji publicznej poprzez zwłokę w działaniu lub inną czynność wyrządził mu szkodę w ramach realizacji niniejszej umowy, będzie dochodził jej naprawienia bez udziału Zamawiającego.

§ 3

Wykonawca przenosi na zamawiającego autorskie prawa majątkowe we wszystkich polach eksploatacji.

§ 4

1. Wykonawca zobowiązuje się udzielić ustnych i pisemnych informacji o zawansowaniu prac projektowych na każdorazowe żądanie Zamawiającego.
2. Prawa i obowiązki autora projektu w trakcie realizacji budowy reguluje ustawa „Prawo budowlane”.

§ 5

Wykonawca nie może powierzyć wykonanie prac podwykonawcy.

§ 6

1. W oparciu o przeprowadzone postępowanie strony ustaliły kwotę ryczałtową wynagrodzenia w wysokości:
brutto: zł
słownie: zł
w tym należny podatek VAT (22%) zł
2. Wynagrodzenie ryczałtowe będzie niezmienne do końca trwania umowy.
3. Kwota określona w ust. 1 zawiera wszelkie koszty Wykonawcy niezbędne do prawidłowego zrealizowania zamówienia, w tym koszty uzyskania niezbędnych uzgodnień, pozwoleń.
4. Przeniesienie wierzytelności na osobę trzecią w trybie art. 509 K.C. wymaga pisemnej zgody Zamawiającego.

§ 7

1. Zapłata wynagrodzenia za wykonanie przedmiotu zamówienia, o którym mowa w § 6 zostanie wypłacone Wykonawcy do 30 dni od daty dostarczenia zatwierdzonego projektu budowlanego wraz z ostatecznym pozwoleniem na budowę
2. Wykonawca nie może bez pisemnej zgody Zamawiającego dokonać przelewu wierzytelności na rzecz osoby trzeciej.
3. Wykonawca ma obowiązek usunięcia na własny koszt wszelkich wad i usterek w opracowanych przez siebie pracach projektowych w terminie wskazanym przez Zamawiającego.
4. Powielanie, reprodukcja przedmiotu zamówienia przez Zamawiającego dla celów realizacji inwestycji nie wymaga odrębnej zgody Wykonawcy

§ 8

1. Zamawiający oświadcza, że posiada środki finansowe na realizację przedmiotu umowy
2. Należność za wykonanie przedmiotu zamówienia będzie płatna z konta Zamawiającego na konto Wykonawcy wskazane w fakturze.

§ 9

1. Wykonawca wniesie zabezpieczenie należytego wykonania umowy w wysokości 5% wartości umowy brutto w kwocie..... , przed podpisaniem umowy.

2. Wysokość kwoty służącej do pokrycia roszczeń w ramach gwarancji i rękojmi wynosi 30% kwoty zabezpieczenia należytego wykonania umowy ,tj.....zł
3. Część zabezpieczenia gwarantująca zgodnie z umową wykonanie robót zostanie zwrócona lub zwolniona w ciągu 30 dni od dnia wykonania zamówienia i uznania przez zamawiającego za należyte wykonane.
Kwota pozostawiona na zabezpieczenie roszczeń z tytułu rękojmi za wady lub gwarancji jakości w wysokości 30 % zabezpieczenia zostanie zwrócona lub zwolniona w ciągu 14 dni po upływie okresu rękojmi za wady lub gwarancji jakości

§ 10

1. Do kierowania i koordynowania pracami projektowymi z ramienia Wykonawcy wyznacza się Projektanta
2. Jako koordynatora Zamawiającego w zakresie wykonywania obowiązków umownych wyznacza się

§ 11

Wykonawca udziela Zamawiającemu gwarancji i rękojmi na wykonane prace projektowe, licząc od daty przekazania dokumentacji projektowej inwestorowi, nie dłużej niż do 12.12.2010 r.

§ 12

1. Wykonawca jest zobowiązany do zapłaty Zamawiającemu kar umownych:
 - za zwłokę w wykonaniu przedmiotu zamówienia - w wysokości 0,3 % wynagrodzenia netto określonego w § 6 za każdy dzień zwłoki, licząc od terminu ustalonego w § 2 umowy.
 - za zwłokę w usunięciu wad projektowych w wysokości 1% wynagrodzenia netto określonego w § 6 umowy za każdy dzień zwłoki, licząc od ustalonego przez strony terminu na usunięcie wad Wykonawcy
 - za odstąpienie od umowy przez Wykonawcę z przyczyn, za które ponosi on odpowiedzialność – w wysokości 10% wynagrodzenia netto określonego w § 6 umowy
2. Zamawiający zobowiązany jest zapłacić Wykonawcy karę umowną za odstąpienie od umowy ze swojej winy – w wysokości 10% wynagrodzenia netto określonego w § 6 umowy.
3. Strony przewidują możliwość dochodzenia odszkodowania uzupełniającego, jeżeli kary umowne nie pokrywają poniesionej szkody.
4. Należność z tytułu kar umownych Zamawiający potrąci z faktury wystawionej przez Wykonawcę.

§ 13

W sprawach nieuregulowanych niniejszą umową mają zastosowanie przepisy ustawy Prawo zamówień publicznych i Kodeksu Cywilnego.

§ 14

Sprawy sporne wynikające z treści niniejszej umowy strony poddają pod rozstrzygnięcie właściwego dla Zamawiającego sądu powszechnego.

§ 15

Umowę sporządzono w czterech jednobrzmiących egzemplarzach, z których trzy otrzymuje Zamawiający, a jeden Wykonawca.

ZAMAWIAJĄCY

WYKONAWCA

Zamawiający: Gmina Mikołów, ul. Rynek 16, 43 – 190 Mikołów

WYTYCZNE DO PROJEKTOWANIA

Nazwa zamówienia: ZAPROJEKTOWANIE SIECI OŚWIETLENIA ULICZNEGO PRZY DRODZE KRAJOWEJ NR 44 (ODCINEK SIECI KABLOWEJ OD ISTNIEJĄCEGO OŚWIETLENIA NA SKRZYŻOWANIU DK 44 Z UL. KRAKOWSKĄ DO GRANICY MIASTA MIKOŁOWA Z TYCHAMI) W GMINIE MIKOŁÓW.

sporządził: mgr inż. Andrzej Pacha

INSPEKTOR
mgr inż. Andrzej Pacha
Upr. DWA.0R.726/01

PRACE PROJEKTOWE

Przedmiotem zamówienia jest zaprojektowanie odcinka sieci oświetlenia ulicznego linią kablową (kabel ziemny) o długości około **1600 m. + 150_m = 1750_m**

Zamówienie obejmuje:

- sporządzenie projektu budowlanego i uzyskanie dla niego wynikających z przepisów: opinii, zgód, uzgodnień i pozwoleń wraz z pozwoleniem na budowę,
- sporządzenie projektów wykonawczych i specyfikacji technicznych wykonania i odbioru robót budowlanych, w tym projektu organizacji ruchu na czas prowadzenia robót
- informacji projektanta o wymaganiach bezpieczeństwa i ochrony zdrowia,
- planu bezpieczeństwa i ochrony zdrowia (bioz),

Zamawiający oczekuje, że projektant opracuje i przedłoży do oceny **konceptję projektową** zamierzenia budowlanego.

Zamawiający zgłosi swoje uwagi do proponowanych rozwiązań i wyda zalecenia do uwzględnienia ich w projekcie budowlanym.

Projektant opracuje **projekt budowlany** planowanego zamierzenia budowlanego w zakresie wynikającym z rozporządzenia Ministra Infrastruktury z dnia 3 lipca 2003 r. w sprawie szczegółowego zakresu i formy projektu budowlanego (Dz.U. Nr 120, póź. 1133) i uzyska dla niego wymagane przepisami uzgodnienia, zgody i pozwolenia, w tym pozwolenia na budowę.

Przed złożeniem wniosku projektanta o wydanie pozwolenia na budowę niezbędne będzie uzyskanie akceptacji od zamawiającego rozwiązań projektowych zawartych w projekcie budowlanym.

INFORMACJE TECHNICZNE

Odcinek sieci należy zaprojektować stosując:

- oprawy typu SGS 102/250W w celu zachowania typizacji urządzeń i oszczędności związanych ze zużyciem energii elektrycznej,
- słupy stalowe z wysięgnikami dwu ramiennymi (w nawiązaniu do istniejącego oświetlenia na DK 44),
- szafy sterownicze z pomiarem energii elektrycznej nie mniej niż 2 szt. z uwagi na długość odcinka sieci,
- złącza kablowe umożliwiające przepinanie obwodów w razie awarii,
- trzy niezależne obwody zasilania (w miejscach jakie wskazane zostaną w warunkach zasilania).

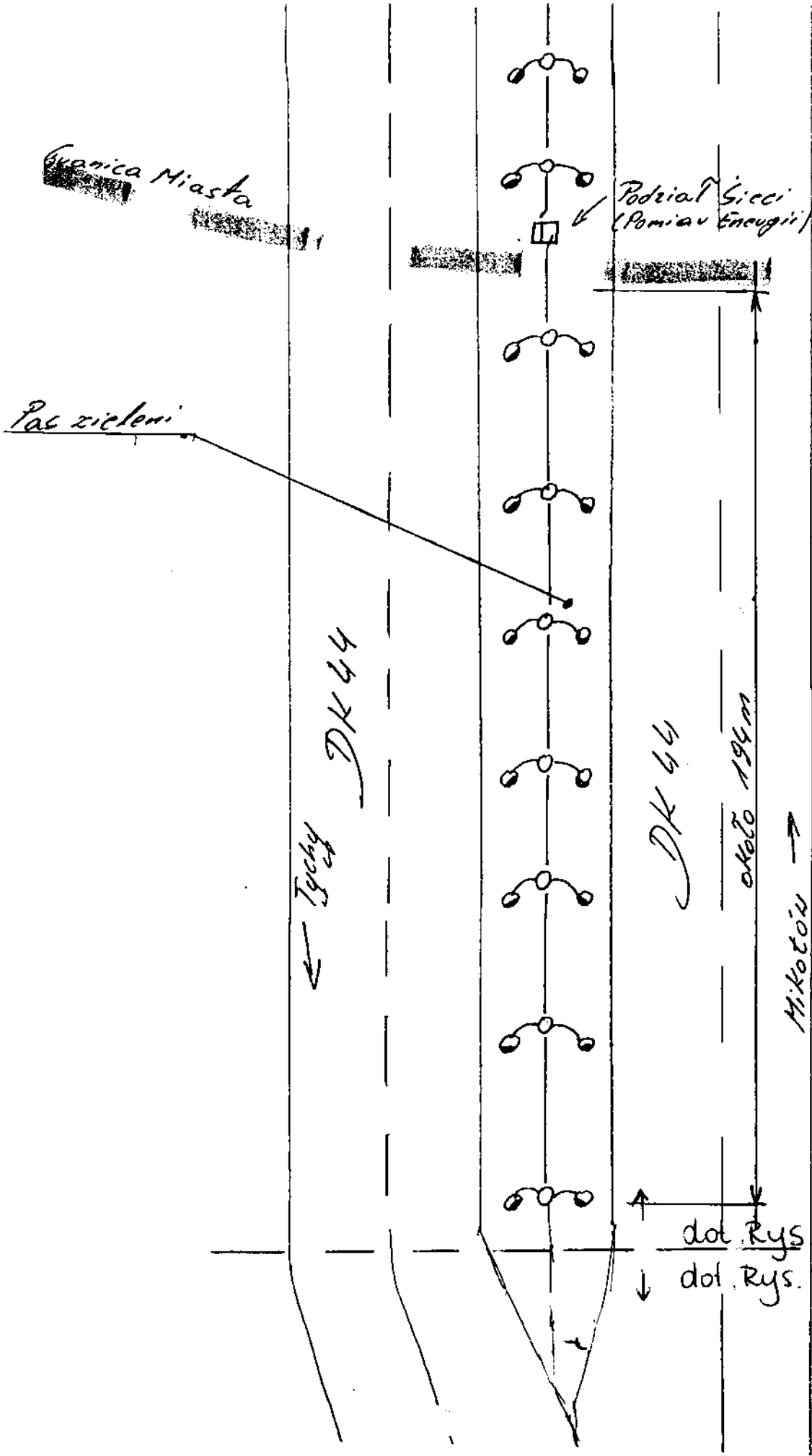
Projekt realizowany będzie w oparciu o techniczne warunki zasilania jakie wydane zostaną przez przedsiębiorstwo energetyczne VATTENFALL CUSTOMER SERVICES z siedzibą w Gliwicach.

Istniejące sieci do których podłączone zostaną zaprojektowane odcinki sieci stanowią własność VATTENFALL z siedzibą w Gliwicach.

Funkcjonalność obiektu liniowego (odcinka sieci oświetlenia ulicznego) nie powinna odbiegać standardami (natężenie oświetlenia) od sieci funkcjonujących obecnie na drogach krajowych.

Dla potrzeb lokalizacji obiektu w terenie zamawiający przekazuje mapkę z zaznaczoną lokalizacją obiektu.

UWAGA: ilość opraw pokazana na mapce nie jest podstawą do zaprojektowania takiego stanu, sieć oświetleniowa powinna zostać zaprojektowana zgodnie z aktualnymi normami i przepisami dotyczącymi oświetlenia dróg gminnych, co zapewni równomierne oświetlenie przedmiotowej drogi pod względem natężenia oświetlenia i rozmieszczenia punktów świetlnych.



Granica Miasta

Granica Miasta

Podział Słoci
(Pomiaru Energet.)

Pas zieleni

Tychy DK 44

Mikotów

około 196m

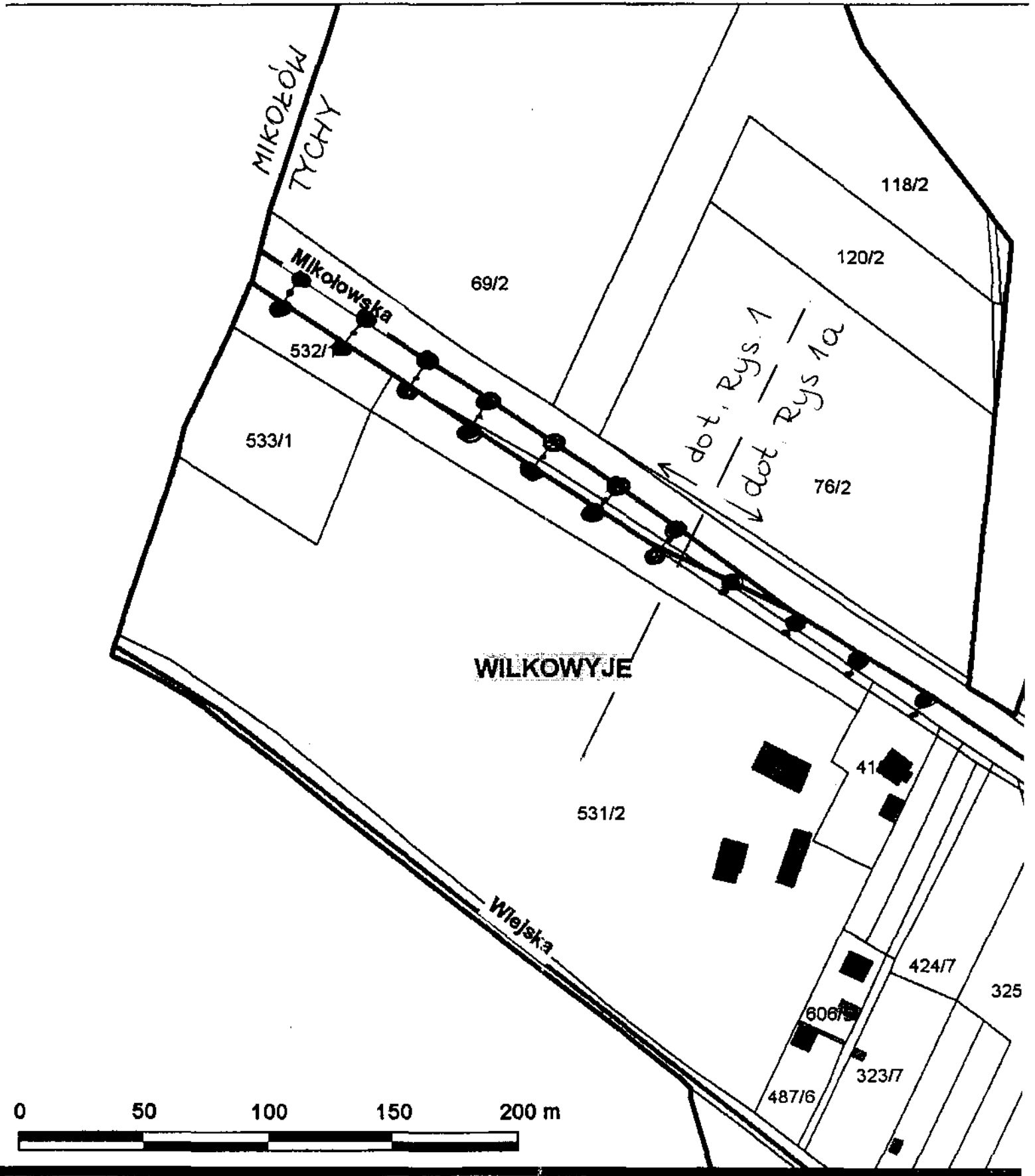
Mikotów →

dot. Rys. 1
dot. Rys. 2

INSPEKTOR
mgr inż. Andrzej Pacha
upr. bud. nr 126701

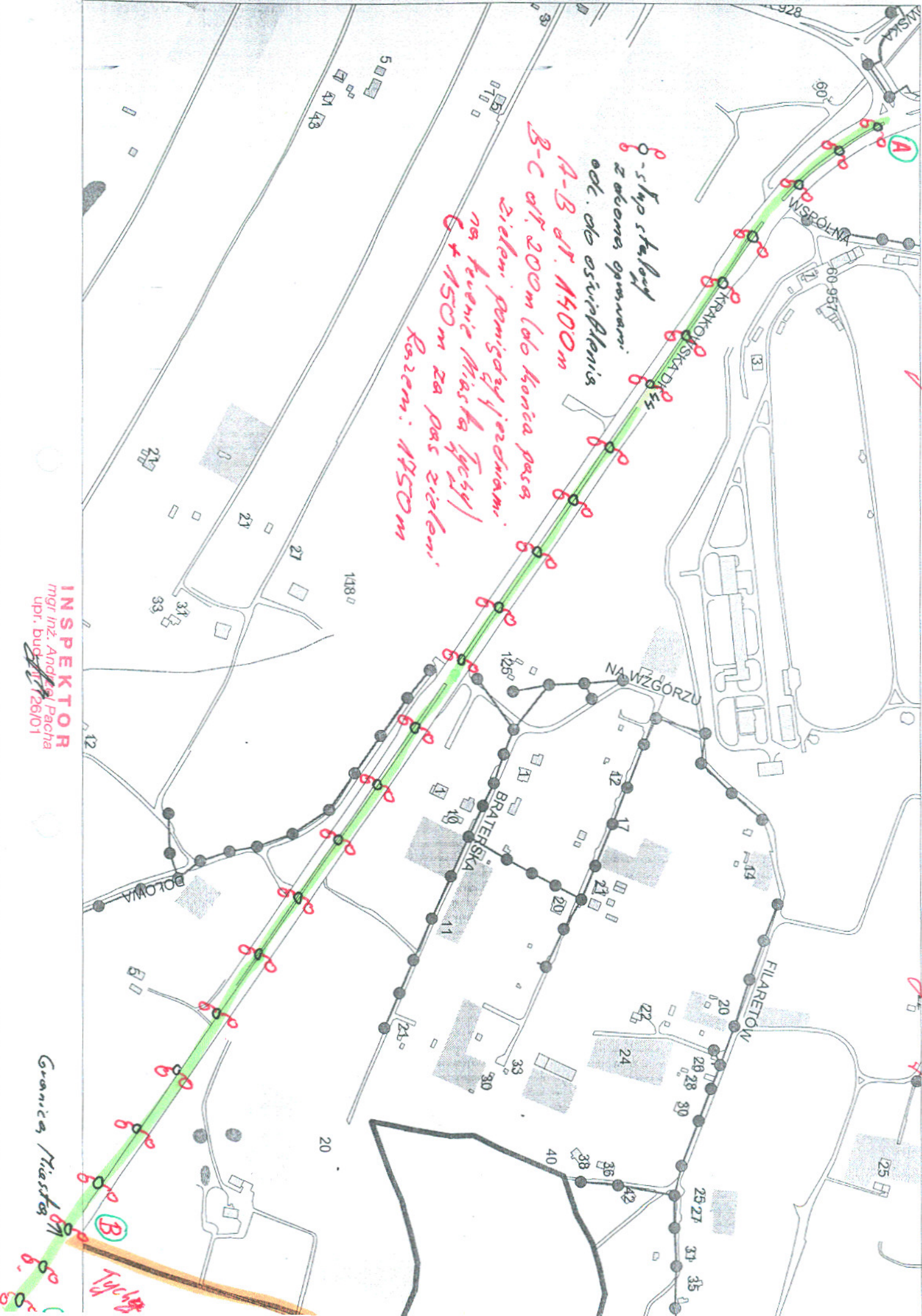
○ - odświeżenie sieci oświetleniowej
do zaprojektowania na terenie
Miasta Tychy

○ - odświeżenie sieci oświetleniowej
do zaprojektowania na terenie Mikotowa



Projekt

Praca Tworcząca 2K44



5-ty etap stałoby
zobowiązaniami
odc. do osiedlenia
A-B dł. 1400m
B-C dł. 200m lota końca pasa
zieleni pomiędzy budynkami
na terenie Miasta (tytuł)
(+ 150m za pas zieleni)
Razem: 1950m

INSPEKTOR
mgr inż. Andrzej Pachta
upr. bud. 126101

Granicz Miasta
Tychów

Zamawiający: Gmina Mikołów, ul. Rynek 16, 43 – 190 Mikołów

WYTYCZNE DO PROJEKTOWANIA

Nazwa zamówienia: ZAPROJEKTOWANIE SIECI OŚWIETLENIA ULICZNEGO PRZY UL. BIELSKIEJ (ODCINEK SIECI KABLOWEJ OD ISTNIEJĄCEGO OŚWIETLENIA NA SKRZYŻOWANIU UL. BIELSKIEJ Z DK 44 DO GRANICY MIASTA MIKOŁOWA Z GMINĄ WYRY) W GMINIE MIKOŁÓW.

sporządził: mgr inż. Andrzej Pacha

INSPEKTOR
mgr inż. Andrzej Pacha
upr. bud. nr 726/01

PRACE PROJEKTOWE

Przedmiotem zamówienia jest zaprojektowanie odcinka sieci oświetlenia ulicznego linią kablową (kabel ziemny) o długości około **1980 m**.

Zamówienie obejmuje:

- sporządzenie projektu budowlanego i uzyskanie dla niego wynikających z przepisów: opinii, zgód, uzgodnień i pozwoleń wraz z pozwoleniem na budowę,
- sporządzenie projektów wykonawczych i specyfikacji technicznych wykonania i odbioru robót budowlanych, w tym projektu organizacji ruchu na czas prowadzenia robót
- informacji projektanta o wymaganiach bezpieczeństwa i ochrony zdrowia,
- planu bezpieczeństwa i ochrony zdrowia (bioz).

Zamawiający oczekuje, że projektant opracuje i przedłoży do oceny **konceptję projektową** zamierzenia budowlanego.

Zamawiający zgłosi swoje uwagi do proponowanych rozwiązań i wyda zalecenia do uwzględnienia ich w projekcie budowlanym.

Projektant opracuje **projekt budowlany** planowanego zamierzenia budowlanego w zakresie wynikającym z rozporządzenia Ministra Infrastruktury z dnia 3 lipca 2003 r. w sprawie szczegółowego zakresu i formy projektu budowlanego (Dz.U. Nr 120, póź. 1133) i uzyska dla niego wymagane przepisami uzgodnienia, zgody i pozwolenia, w tym pozwolenia na budowę.

Przed złożeniem wniosku projektanta o wydanie pozwolenia na budowę niezbędne będzie uzyskanie akceptacji od zamawiającego rozwiązań projektowych zawartych w projekcie budowlanym.

INFORMACJE TECHNICZNE

Odcinek sieci należy zaprojektować stosując:

- oprawy typu SGS 102/250W lub 150W w celu zachowania typizacji urządzeń i oszczędności związanych ze zużyciem energii elektrycznej,
- słupy stalowe z wysięgnikami jedno / dwu ramiennymi (w nawiązaniu do istniejącego oświetlenia na DK 44),
- szafy sterownicze z pomiarem energii elektrycznej nie mniej niż 2 szt. z uwagi na długość odcinka sieci,
- złącza kablowe umożliwiające przepinanie obwodów w razie awarii.
- trzy niezależne obwody zasilania (w miejscach jakie wskazane zostaną w warunkach zasilania).

Projekt realizowany będzie w oparciu o techniczne warunki zasilania jakie wydane zostaną przez przedsiębiorstwo energetyczne VATTENFALL CUSTOMER SERVICES z siedzibą w Gliwicach.

Istniejące sieci do których podłączone zostaną zaprojektowane odcinki sieci stanowią własność VATTENFALL z siedzibą w Gliwicach.

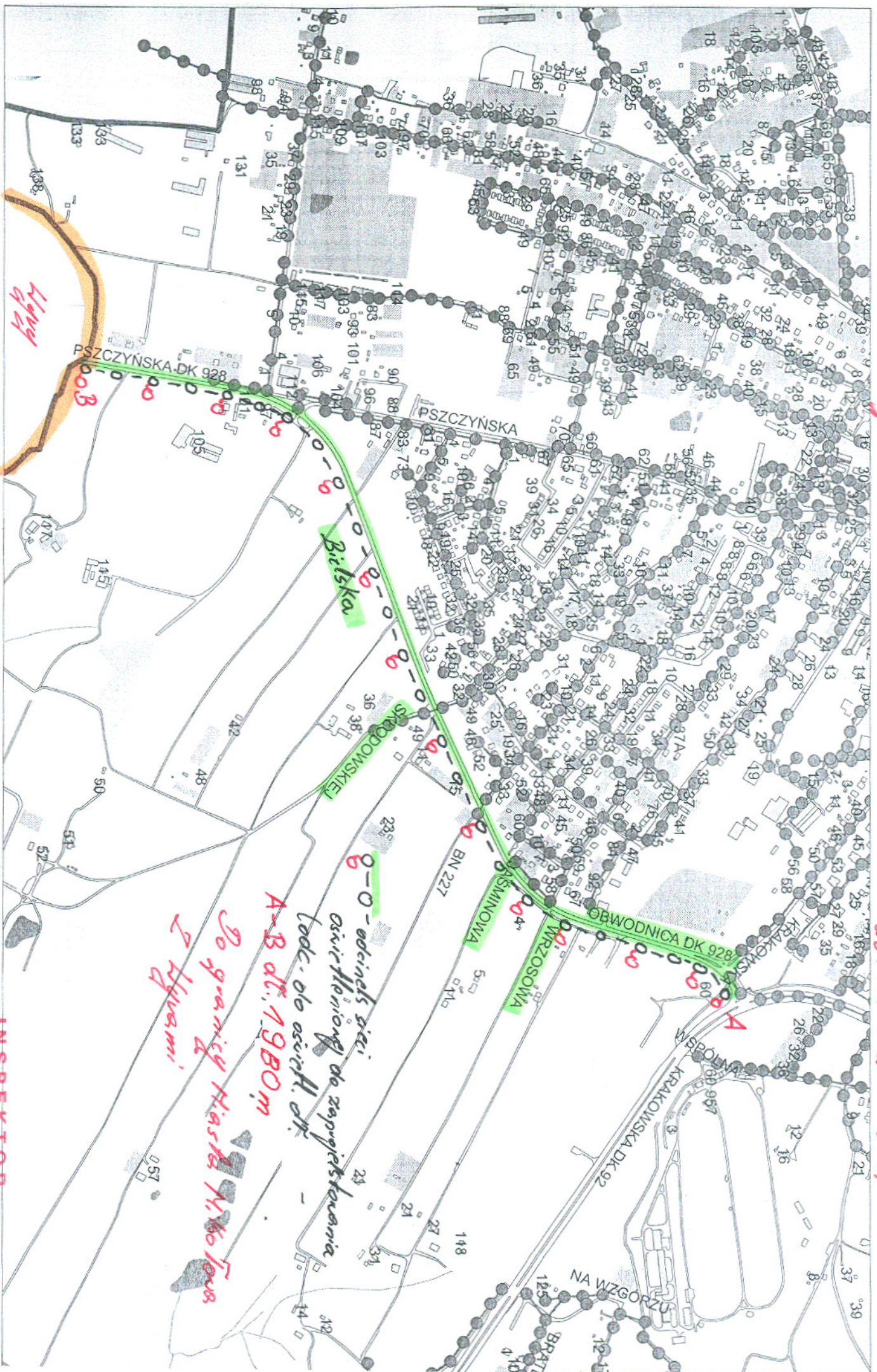
Funkcjonalność obiektu liniowego (odcinka sieci oświetlenia ulicznego) nie powinna odbiegać standardami (natężenie oświetlenia) od sieci funkcjonujących obecnie na drogach krajowych.

Dla potrzeb lokalizacji obiektu w terenie zamawiający przekazuje mapkę z zaznaczoną lokalizacją obiektu.

UWAGA: ilość opraw pokazana na mapce nie jest podstawą do zaprojektowania takiego stanu, sieć oświetleniowa powinna zostać zaprojektowana zgodnie z aktualnymi normami i przepisami dotyczącymi oświetlenia dróg gminnych, co zapewni równomierne oświetlenie przedmiotowej drogi pod względem natężenia oświetlenia i rozmieszczenia punktów świetlnych.

Projekt

ul. Bilska (DK 928)



Granica Miasta

o-o - oznacznik sieci
osierbloniony do zaprzestawiania
tode. do osierbl. dk
A-B dt. 1980m
Do granicy Miasta N. Kołosa
z Miastem

INSPEKTOR
mgr inż. Andrzej Paucha
upr. budowl. 26/01

Zamawiający: Gmina Mikołów, ul. Rynek 16, 43 – 190 Mikołów

WYTYCZNE DO PROJEKTOWANIA

Nazwa zamówienia: ZAPROJEKTOWANIE SIECI OŚWIETLENIA ULICZNEGO PRZY DRODZE KRAJOWEJ NR 81 (ODCINEK SIECI KABLOWEJ OD ISTNIEJĄCEGO OŚWIETLENIA PRZY AUCHAN DO ISTNIEJĄCEGO OŚWIETLENIA PRZY GRANICY MIASTA MIKOŁOWA Z ŁAZISKAMI GÓRNYMI) W GMINIE MIKOŁÓW.

sporządził: mgr inż. Andrzej Pacha

INSPEKTOR
mgr inż. Andrzej Pacha
upr. budowl. 726/01

PRACE PROJEKTOWE

Przedmiotem zamówienia jest zaprojektowanie odcinka sieci oświetlenia ulicznego linią kablową (kabel ziemny) o długości około **2900 m**.

Zamówienie obejmuje:

- sporządzenie projektu budowlanego i uzyskanie dla niego wynikających z przepisów: opinii, zgód, uzgodnień i pozwoleń wraz z pozwoleniem na budowę,
- sporządzenie projektów wykonawczych i specyfikacji technicznych wykonania i odbioru robót budowlanych, w tym projektu organizacji ruchu na czas prowadzenia robót
- informacji projektanta o wymaganiach bezpieczeństwa i ochrony zdrowia.
- planu bezpieczeństwa i ochrony zdrowia (bioz).

Zamawiający oczekuje, że projektant opracuje i przedłoży do oceny **koncepcję projektową** zamierzenia budowlanego.

Zamawiający zgłosi swoje uwagi do proponowanych rozwiązań i wyda zalecenia do uwzględnienia ich w projekcie budowlanym.

Projektant opracuje **projekt budowlany** planowanego zamierzenia budowlanego w zakresie wynikającym z rozporządzenia Ministra Infrastruktury z dnia 3 lipca 2003 r. w sprawie szczegółowego zakresu i formy projektu budowlanego (Dz.U. Nr 120, poz. 1133) i uzyska dla niego wymagane przepisami uzgodnienia, zgody i pozwolenia, w tym pozwolenia na budowę.

Przed złożeniem wniosku projektanta o wydanie pozwolenia na budowę niezbędne będzie uzyskanie akceptacji od zamawiającego rozwiązań projektowych zawartych w projekcie budowlanym.

INFORMACJE TECHNICZNE

Odcinek sieci należy zaprojektować stosując:

- oprawy typu SGS 102/250W w celu zachowania typizacji urządzeń i oszczędności związanych ze zużyciem energii elektrycznej,
- słupy stalowe z wysięgnikami dwu ramiennymi (w nawiązaniu do istniejącego oświetlenia na DK 81),
- szafy sterownicze z pomiarem energii elektrycznej nie mniej niż 2 szt. z uwagi na długość odcinka sieci,
- złącza kablowe umożliwiające przepinanie obwodów w razie awarii,
- trzy niezależne obwody zasilania (w miejscach jakie wskazane zostaną w warunkach zasilania).

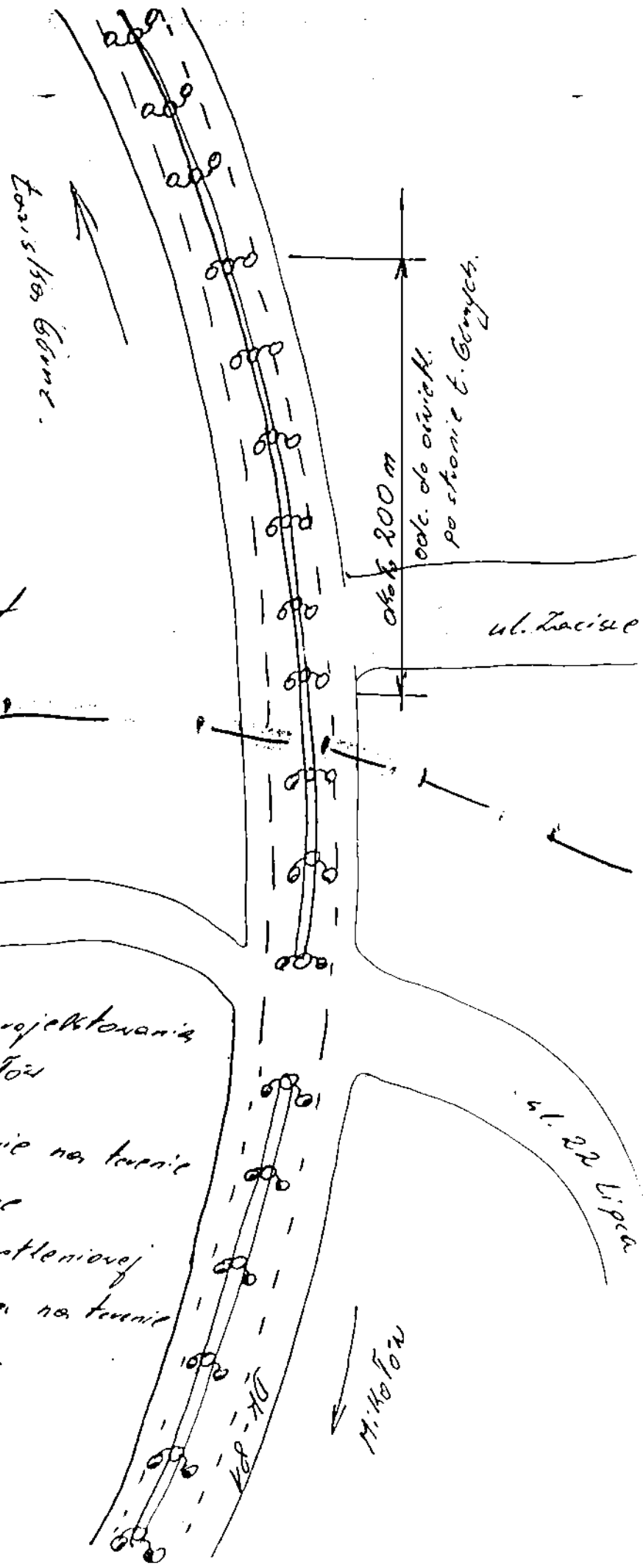
Projekt realizowany będzie w oparciu o techniczne warunki zasilania jakie wydane zostaną przez przedsiębiorstwo energetyczne VATTENFALL CUSTOMER SERVICES z siedzibą w Gliwicach.

Istniejące sieci do których podłączone zostaną zaprojektowane odcinki sieci stanowią własność VATTENFALL z siedzibą w Gliwicach.

Funkcjonalność obiektu liniowego (odcinka sieci oświetlenia ulicznego) nie powinna odbiegać standardami (natężenie oświetlenia) od sieci funkcjonujących obecnie na drogach krajowych.

Dla potrzeb lokalizacji obiektu w terenie zamawiający przekazuje mapkę z zaznaczoną lokalizacją obiektu.

UWAGA: ilość opraw pokazana na mapce nie jest podstawą do zaprojektowania takiego stanu, sieć oświetleniowa powinna zostać zaprojektowana zgodnie z aktualnymi normami i przepisami dotyczącymi oświetlenia dróg gminnych, co zapewni równomierne oświetlenie przedmiotowej drogi pod względem natężenia oświetlenia i rozmieszczenia punktów świetlnych.

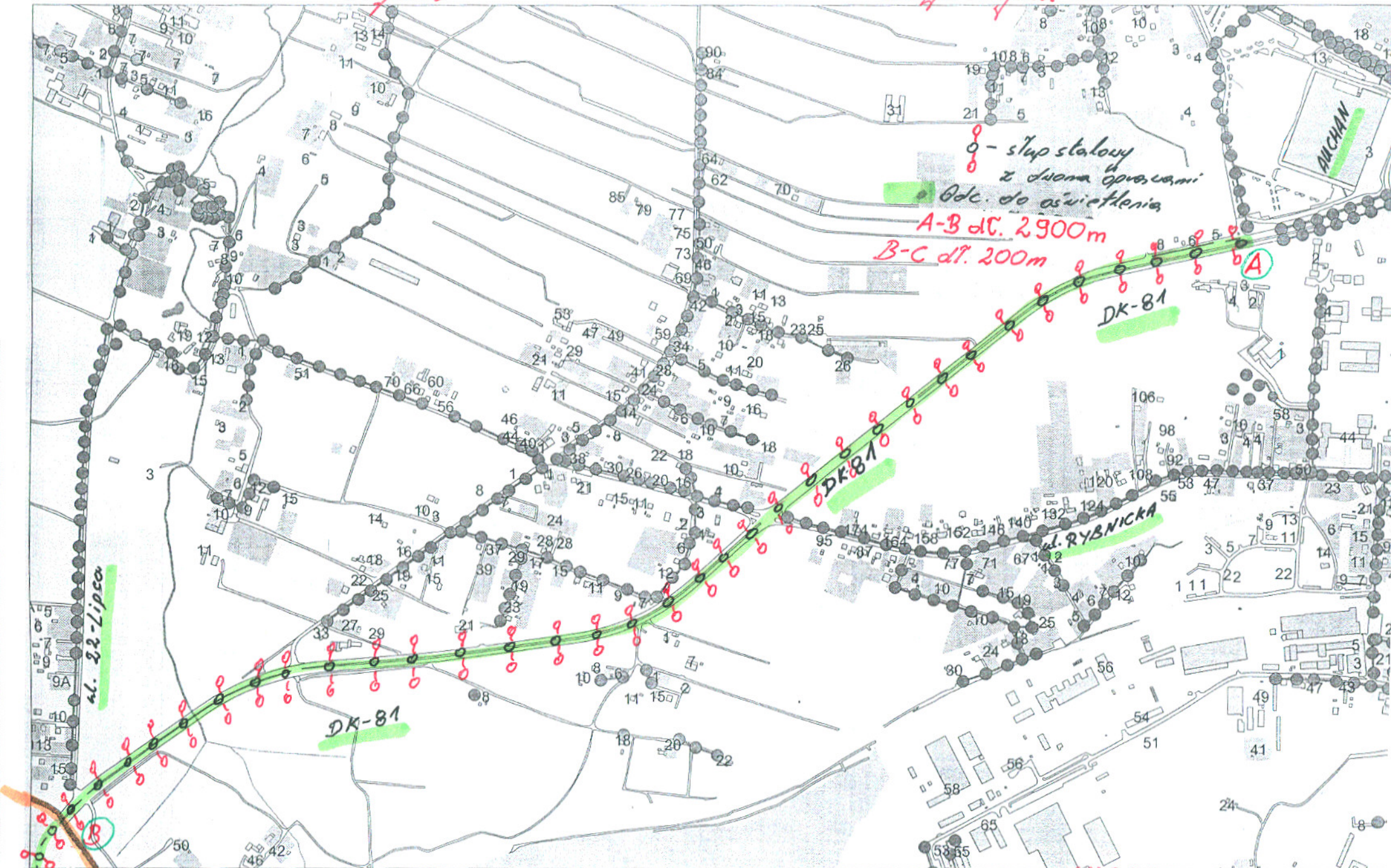



- - osvietlenie do zaprojektovania
prez Gminy Niskofova
- - istnajsie osvietlenie na terene
Gminy Tavriska Gorna
- - odcinek sietci osvietleniovej
do zaprojektovania na terene
Gminy Tavriska Gorna.
okolo 200 m

INSPEKTOR
mgr Inz. Andrej Pacha
upr. bad. 1207/01

Projekt

Droga krajowa nr. DK 81



 - slup stalowy
 z dwoma oprawami
 Odc. do oswietlenia

A-B dl. 2900m
 B-C dl. 200m

DK-81

DK-81

DK-81

ul. 22-Lipca

ul. RYBNICKA

ANICHAN

Granica Miasta Mikołowa
 z Miastem turyska Górne

INSPEKTOR
 mgr inż. Andrzej Pacha
 upr. budowl. 726/01