



Zakład Innowacyjno-Wdrożeniowy „PROEKO II”  
Sp. z o.o. - Katowice

PRZEDSIĘWZIĘCIE LUB ZADANIE: OGÓLNA KONCEPCJA GOSPODARKI ŚCIEKOWEJ GMINY I MIASTA MIKOŁÓW		NR ZLECENIA: RYS. NR <b>3</b>
OBIEKT: J.W.	STADIUM KONCEPCJA	SKALA: <b>1:10 000</b>
TYTUŁ RYSUNKU: <b>PLAN SYTUACYJNY ISTNIEJĄCEJ I PROJEKTOWANEJ KANALIZACJI - cz. 2</b>		DATA UJĄCIENIA: 03-2000 r.
PROJEKTANT: mgr inż. J. RYMUŁ		DATA UJĄCIENIA: 03-2000 r.



**LEGENDA**

- Qp - wydajność wg dotychczasowych opracowań projektowych
- Qz - wydajność zweryfikowana wg niniejszej koncepcji
- P - przepompownia sieciowa wewnątrz zlewni
- P - przepompownia wewnętrzna - tłocząca ścieki na zewnątrz zlewni

Zakład Innowacyjno - Wdrożeniowy „PROEKO II”  
Sp. z o.o. - Katowice

PRZEDSIĘWZIECIE - ZADANIE: OGÓLNA KONCEPCJA GOSPODARKI ŚCIEKOWEJ GMINY I MIASTA MIKOŁÓW		NR ZLECENIA:
OBIEKT: j.w.	STADIUM: KONCEPCJA	RYS. NR 4
TYTUŁ RYSUNKU: <b>PLANSZA BILANSOWA W OPARCIU O DOTYCHCZASOWE OPRACOWANIA PROJEKTOWE</b>		SKALA: 1:20000
PROJEKTANT: nr.upr. 389/71/KI	SPRAWDZIŁ: nr.upr. 324/77	DATA UKOŃCZ.: 03-2000r
inż. J. RYMUT	inż. Z. GRUSZCZYŃSKI	

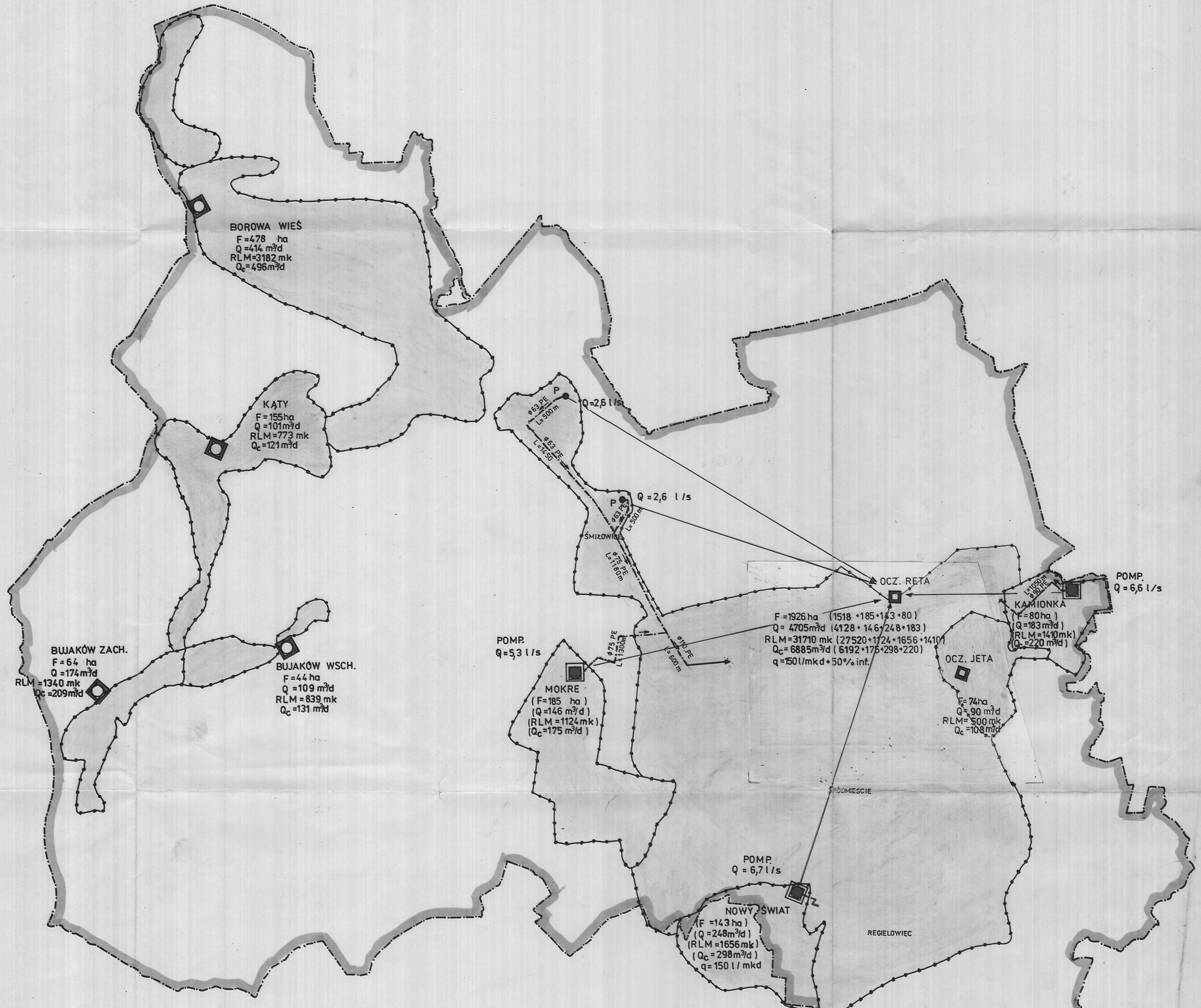


**LEGENDA**

- POMP ● - pompownia centralna dla danej zlewni
- - pompownia wewnętrzna tłocząca ścieki na zewnątrz zlewni
- — — - proj. rurociągi do centralnej oczyszczalni
- Qmax - wydajność pompowni w l/s

Zakład Innowacyjno-Wdrożeniowy „PROEKO II”  
Sp. z o.o. - Katowice

Przedsięwzięcie lub zadanie OGÓLNA KONCEPCJA GOSPODARKI ŚCIEKOWEJ GMINY I MIASTA MIKOŁÓW		NR ZLECENIA:
OBIEKT: j.w.	STADIUM: KONCEPCJA	RYS. NR 5.
TYTUŁ RYSUNKU: PLANSZA BILANSOWA - SCENTRALIZOWANA OCZYSZCZALNIA -BETA		SKALA: 1:20 000
PROJEKTANT: inż. J. RYMUT	SPRAWÓZCZ.: nr. upr. 324/77	DATA UKOŃCZ.: 03-2000 r.



**LEGENDA**

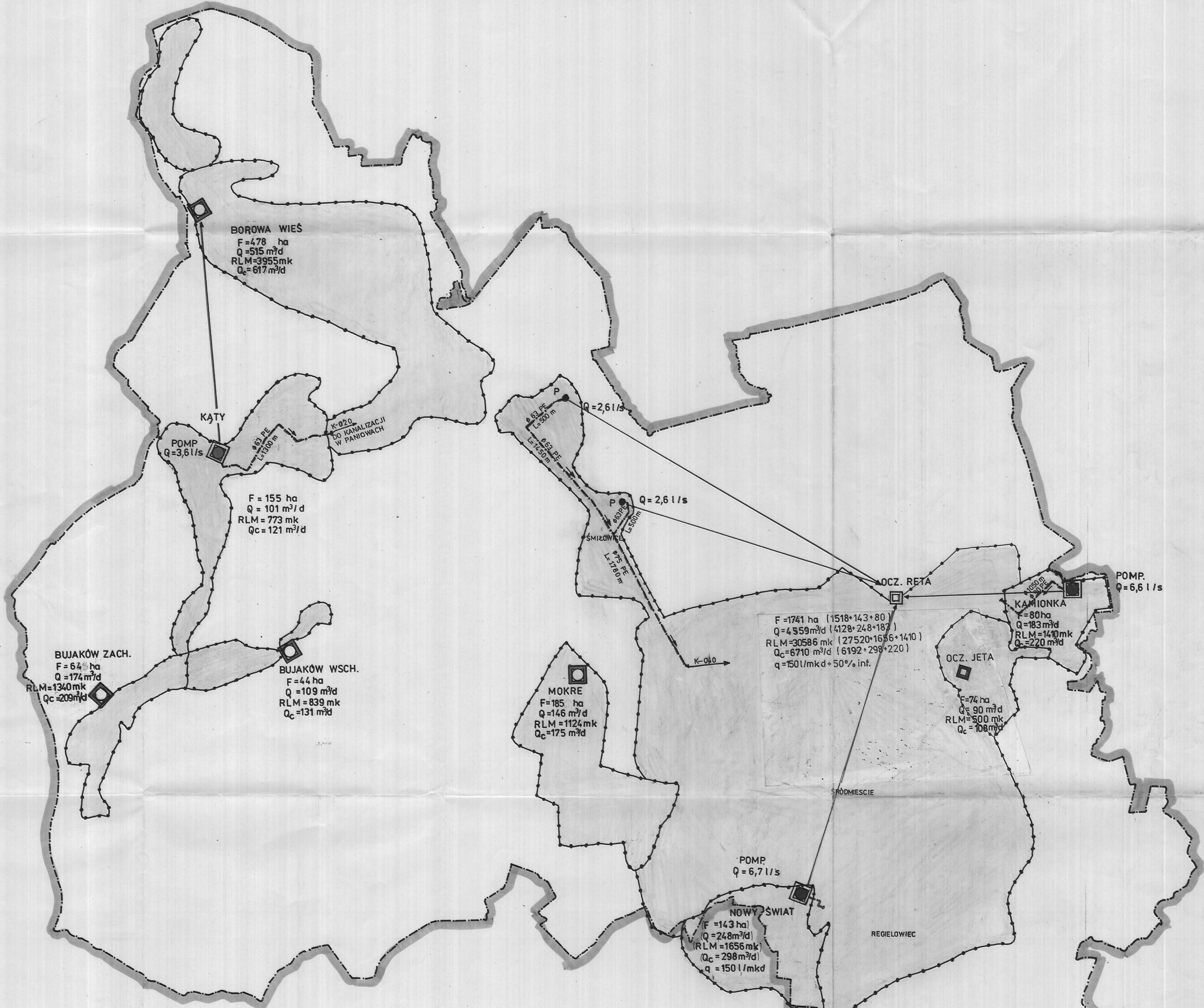
- granica miasta
- granica zlewni
- oczyszczalnia
- przepompownia ścieków
- qjed=130 l/mkd  
dla Rety 150 l/mkd i Nowy Świat
- $Q = Q_{srd}$
- $Q_c = Q_{srd} + Q_{inf}(20\%)$
- $Q_{inf}$  dla Rety = 50%
- Mikołów = 38344 RIM.
- rurociąg tłoczny

**KOLEJNOŚĆ REALIZACJI**

1. Reta
  2. Nowy Świat
  3. Mokre
  4. Kamionka
  5. Słomice
- OCZYSZCZALNIE NIEZALEŻNIE REALIZOWANE**
- Borowa Wieś
  - Kąty
  - Bujaków Zachód
  - Bujaków Wschód
  - rozbudowa JETy

Zakład Innowacyjno-Wdrożeniowy „PROEKO II”  
Sp. z o.o. - Katowice

PRZEDSIĘWZIĘCIE LUB ZADANIE	NR ZLECENIA:
OGÓLNA KONCEPCJA GOSPODARKI ŚCIEKOWEJ GMINY I MIASTA MIKOŁÓW	
OBIEKT:	STADIUM:
j.w.	KONCEPCJA
TYTUŁ RYSUNKU:	RYS. NR
<b>WARIANT I</b>	<b>6.</b>
Optymalne rozwiązanie wg. zespołu autorskiego	SKALA:
PROJEKTANT: nr. upr. 389/71/K1	SPRAWDZIK: nr. upr. 324/77
inż. J. RYMUŁ	inż. Z. GRUSZCZYŃSKI
	DATA UKOŃCZENIA:
	03-2000 r.



**BOROWA WIEŚ**  
 F = 478 ha  
 Q = 515 m<sup>3</sup>/d  
 RLM = 3955 mk  
 Q<sub>c</sub> = 617 m<sup>3</sup>/d

**KĄTY**  
 POMP  
 Q = 3,6 l/s

F = 155 ha  
 Q = 101 m<sup>3</sup>/d  
 RLM = 773 mk  
 Q<sub>c</sub> = 121 m<sup>3</sup>/d

**BUJAKÓW ZACH.**  
 F = 64 ha  
 Q = 174 m<sup>3</sup>/d  
 RLM = 1340 mk  
 Q<sub>c</sub> = 209 m<sup>3</sup>/d

**BUJAKÓW WSCH.**  
 F = 44 ha  
 Q = 109 m<sup>3</sup>/d  
 RLM = 839 mk  
 Q<sub>c</sub> = 131 m<sup>3</sup>/d

**MOKRE**  
 F = 185 ha  
 Q = 146 m<sup>3</sup>/d  
 RLM = 1124 mk  
 Q<sub>c</sub> = 175 m<sup>3</sup>/d

F = 1741 ha (1518 + 143 + 80)  
 Q = 4559 m<sup>3</sup>/d (4128 + 248 + 183)  
 RLM = 30586 mk (27520 + 1656 + 1410)  
 Q<sub>c</sub> = 6710 m<sup>3</sup>/d (6192 + 298 + 220)  
 q = 150 l/mkd + 50% inf.

**KAMIONKA**  
 F = 80 ha  
 Q = 183 m<sup>3</sup>/d  
 RLM = 1410 mk  
 Q<sub>c</sub> = 220 m<sup>3</sup>/d

**OCZ. JETA**  
 F = 74 ha  
 Q = 90 m<sup>3</sup>/d  
 RLM = 500 mk  
 Q<sub>c</sub> = 108 m<sup>3</sup>/d

**POMP.**  
 Q = 6,6 l/s

**POMP.**  
 Q = 6,7 l/s

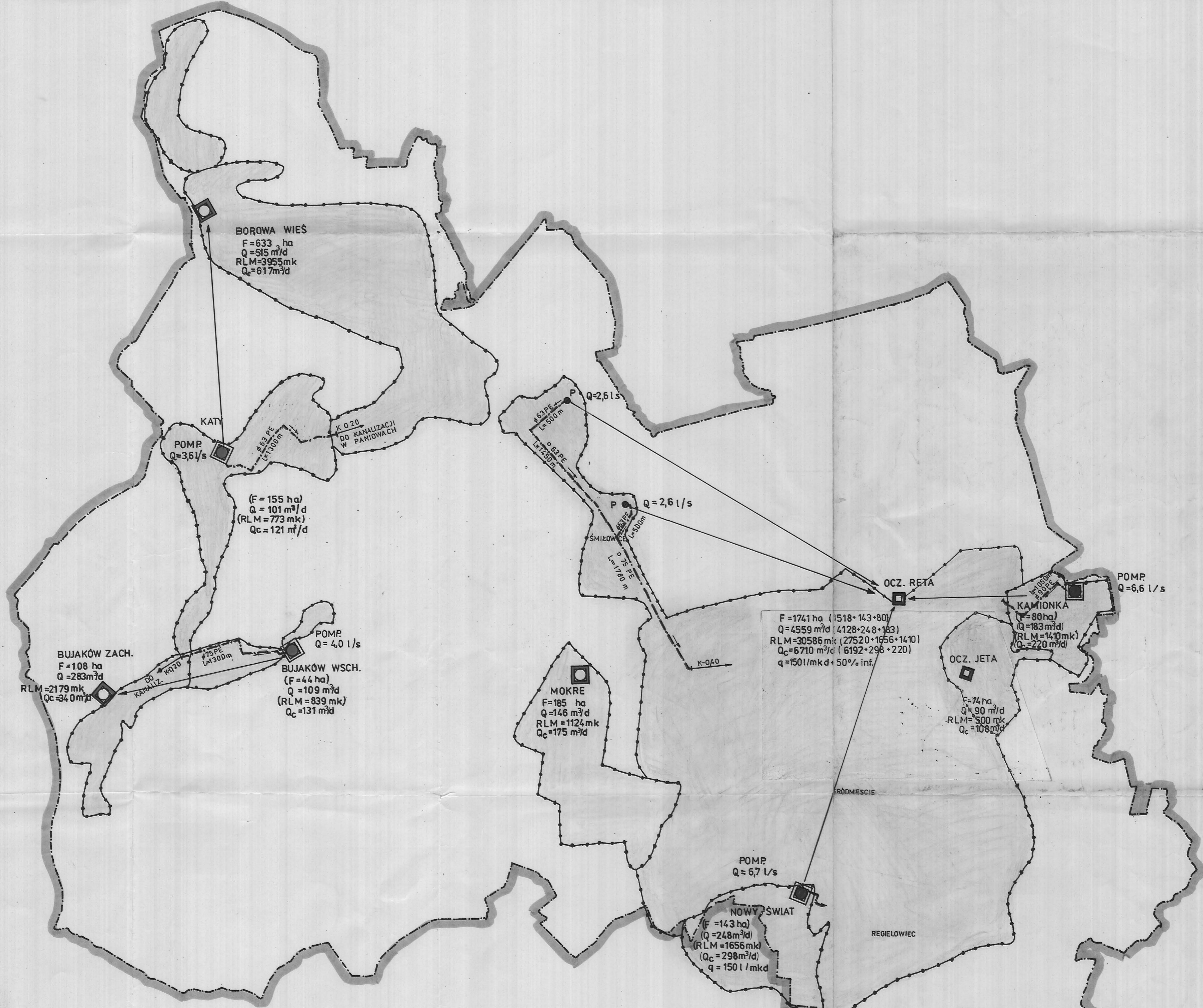
**NOWY ŚWIAT**  
 F = 143 ha  
 Q = 248 m<sup>3</sup>/d  
 RLM = 1656 mk  
 Q<sub>c</sub> = 298 m<sup>3</sup>/d  
 q = 150 l/mkd

**LEGENDA**

- granica miasta
- granica zlewni
- oczyszczalnia
- przepompownia ścieków
- q<sub>jed</sub> = 130 l/mkd
- dla Rety 150 l/mkd i Nowy Świat
- Q = Q<sub>srđ</sub>
- Q<sub>c</sub> = Q<sub>srđ</sub> + Q<sub>inf</sub> (20%)
- Q<sub>inf</sub> dla Rety = 50%
- Mikołów = 38344 RIM.
- rurociąg tłoczny

Zakład Innowacyjno - Wdrożeniowy „PROEKO II”  
 Sp. z o.o. - Katowice

PRZEDSIĘWZIĘCIE LUB ZADANIE: OGÓLNA KONCEPCJA GMINY I MIASTA MIKOŁÓW		NR ZLECENIA:
OBIEKT: j.w.	STADIUM: KONCEPCJA	RYŚ. NR 7
TYTUŁ RYSUNKU: <b>WARIANT II</b> GOŚPODARKI ŚCIEKOWEJ W GMINIE		SKALA:
PROJEKTANT: nr. upr. 389/71/k inż. J. RYMUS	SPRAWDZIŁ: nr. upr. 324/77 inż. Z. GRUSZCZYŃSKI	DATA UKOŃCZ. 03 - 2000 r.



**LEGENDA**

- granica miasta
- granica zlewni
- oczyszczalnia
- przepompownia ścieków
- q<sub>jed</sub> = 130 l/mkd
- dla Rety 150 l/mkd i Nowy Świat
- Q = Q<sub>srđ</sub>
- Q<sub>c</sub> = Q<sub>srđ</sub> + Q<sub>inf</sub> (20%)
- Q<sub>inf</sub> dla Rety = 50%
- Mikotów = 38344 RIM.
- - - - - rurociąg tłoczny

Zakład Innowacyjno-Wdrożeniowy „PROEKO II”  
Sp. z o.o. - Katowice

Przedsięwzięcie lub zadanie		NR ZLECENIA:
OGÓLNA KONCEPCJA GOSPODARKI ŚCIEKOWEJ GMINY I MIASTA MIKOŁÓW		
OBIEKT:	STADIUM:	RYS. NR
J.w.	KONCEPCJA	8.
TYTUŁ RYSUNKU:	SKALA:	
GOSPODARKI ŚCIEKOWEJ W GMINIE	-	
PROJEKTANT: nr. upr. 389/71/Kt	SPRAWDZIK: nr. upr. 324/77	DATA UKOŃCZ.
inż. J. RYMUŁ	inż. Z. GRUSZCZYŃSKI	03-2000 r.

sekcja: 531 234 161

**POMIAR INWENTARYZACYJNY  
SYTUACJI I UZBROJENIA TERENU**

**Obiekt: ul. Skalna-Mikolow**

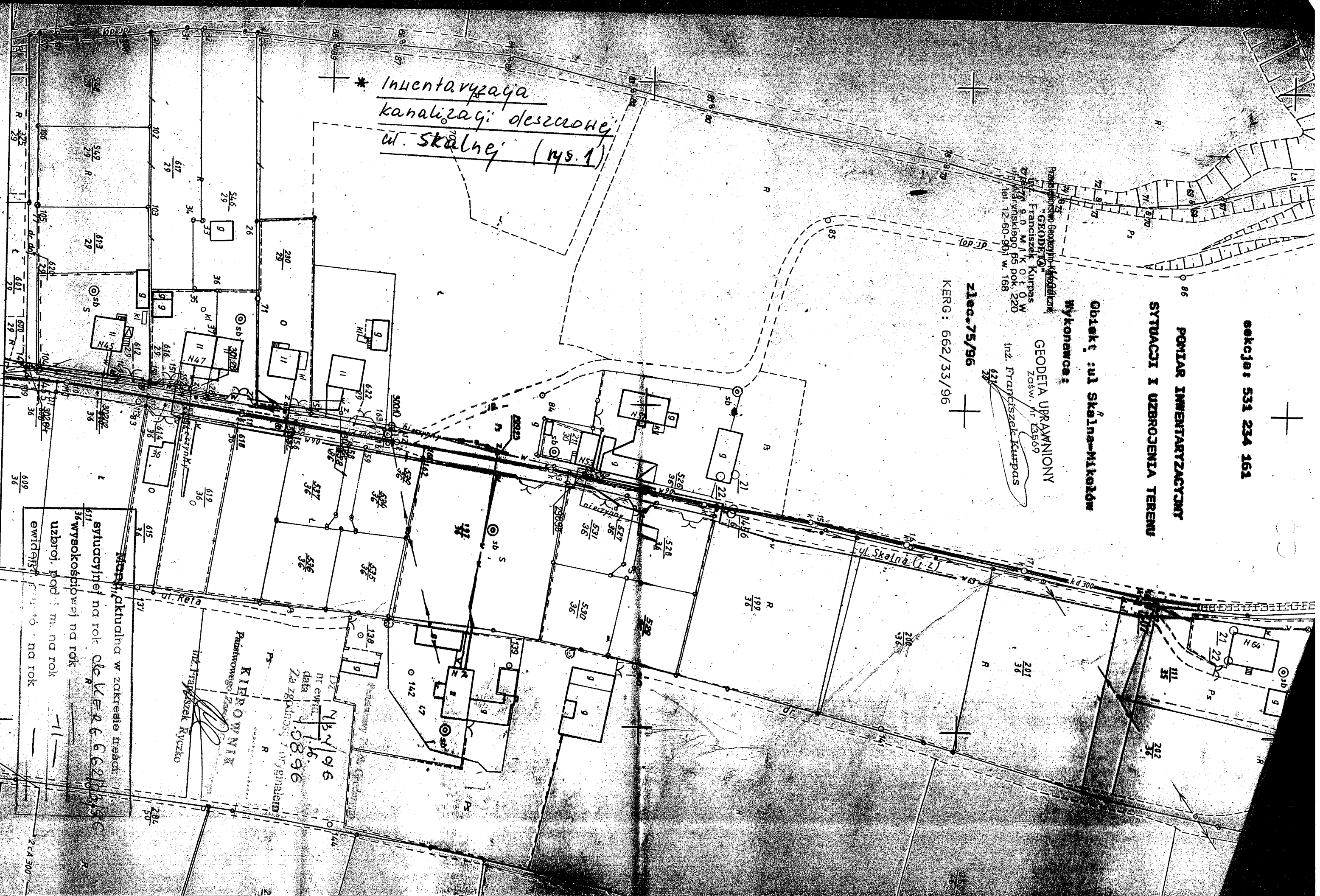
**Wykonawca:**

Pracownia Geodezyjno-Katastralna  
"GEODETA"  
Franciszek Kurpas  
ul. Dąbrowskiego 65, pok. 220  
tel. 12-60-901 w. 168

**GEODETA UPRAWNIENIY**  
Zaśw. Nr 13569  
Inż. Franciszek Kurpas

Zlec. 75/96  
KERG: 662/33/96

\* Inwentaryzacja  
kanalizacji deszczowej  
ul. Skalnej (rys. 1)



**KIEROWNIK**  
Państwowego Zakładu  
Inż. Franciszek Ryszko

Nb/96  
nr ewid. 116  
data 1.08.96  
Za zgodności z dyktando  
R

Miejscowość aktualna w zakresie sieci:  
sytuacyjnej na rok 662/33/96  
36 wysokościowej na rok 662/33/96  
uzbroj. pod m. na rok 662/33/96  
ewidencji na rok 662/33/96



INWENTARYZACYJNY  
 UZBROJENIA TERENU  
 S 324/29  
 ul. Skalna w Mikołowie  
 76/96  
 75/96

Przedsiębiorstwo Geodezyjno-Katastralne  
 "GEODETA"  
 Inż. Franciszek Kurpas  
 ul. Waryńskiego 65 pok. 220  
 32-3 tel. 12-60-901 w. 168

Państwowy Zakład Geodezji  
 w Mikołowie  
 Dz. 131/96  
 nr ew. 16  
 data 10896

Mapa geod. 01-46  
 sytuacyjnej na rok 1986  
 wysokościowej na rok 1986  
 uzbroj. podziem. na rok 1986  
 ewidenc. 1986 - na rok 1986

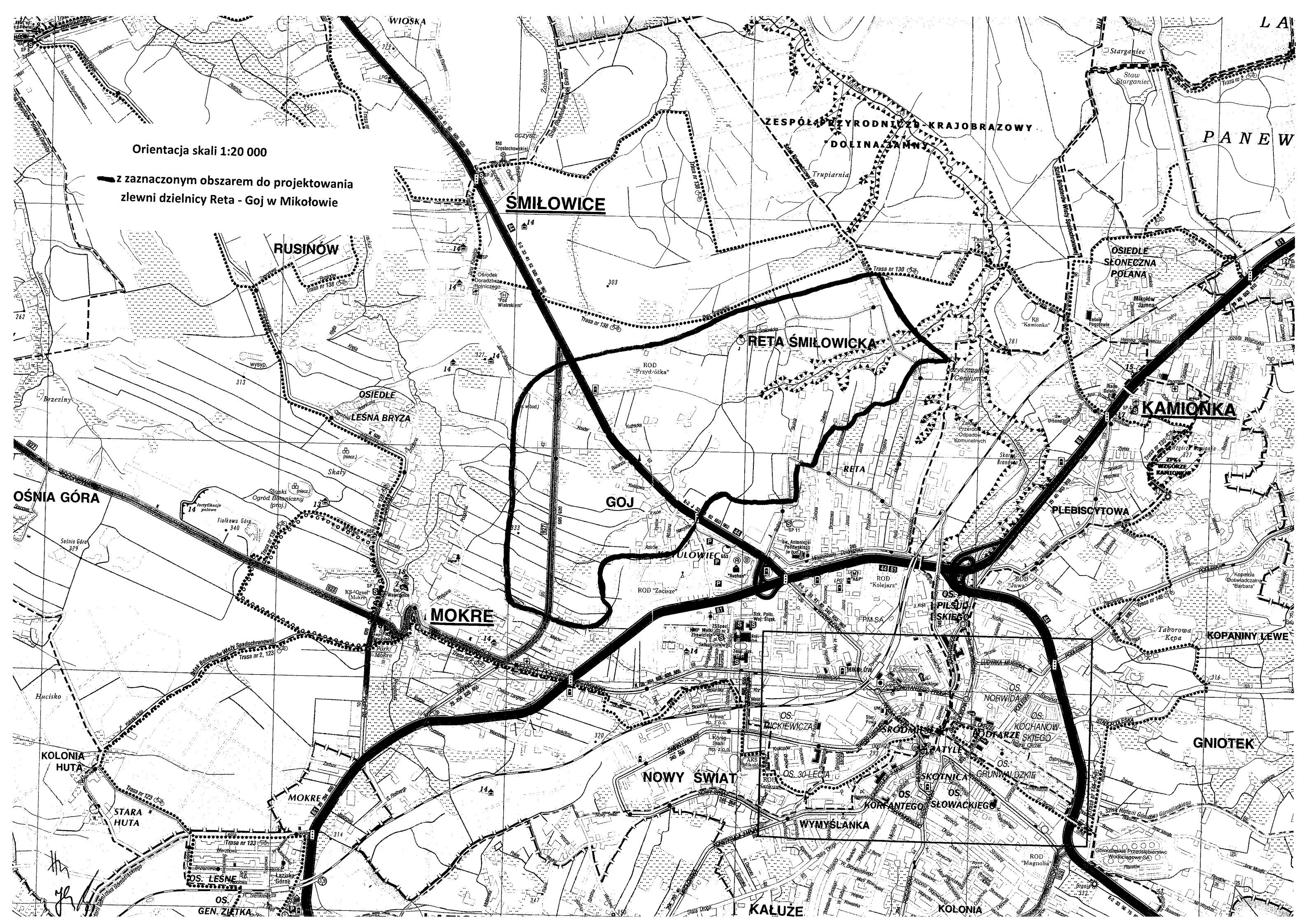
\* Inwentaryzacja  
 ul. Skalnej (rys. 12)

1452  
 1453  
 1454  
 1455  
 1456  
 1457  
 1458  
 1459  
 1460  
 1461  
 1462  
 1463  
 1464  
 1465  
 1466  
 1467  
 1468  
 1469  
 1470  
 1471  
 1472  
 1473  
 1474  
 1475  
 1476  
 1477  
 1478  
 1479  
 1480  
 1481  
 1482  
 1483  
 1484  
 1485  
 1486  
 1487  
 1488  
 1489  
 1490  
 1491  
 1492  
 1493  
 1494  
 1495  
 1496  
 1497  
 1498  
 1499  
 1500



Orientacja skali 1:20 000

z zaznaczonym obszarem do projektowania  
zlewni dzielnicy Reta - Goj w Mikołowie



## UMOWA

Zawarta w dniu .....2007 r. w Mikołowie, pomiędzy:

Zakładem Inżynierii Miejskiej Sp. z o.o. z siedzibą w Mikołowie, ul. Kolejowa 4, reprezentowaną przez Prezesa Zarządu - mgr inż. Władysława Spyrkę zwaną dalej Zamawiającym

a

..... z siedzibą..... przy .....

zwanym dalej Wykonawcą

### § 1

1. Zamawiający zleca, a Wykonawca przyjmuje do wykonania w oparciu o przeprowadzone postępowanie w trybie przetargu nieograniczonego:  
Kod CPV: 74232000-4 Usługi inżynieryjne w zakresie projektowania

Opracowanie dokumentacji projektowej dla zadania „Zapewnienie prawidłowej gospodarki wodno – ściekowej miasta Mikołów” dla obszaru zlewni dzielnicy Reta – Goj na budowę kanalizacji: sanitarnej wraz z przyłączami do budynków i deszczowej w niezbędnym zakresie dla odwodnienia niżej wymienionego terenu, wraz z odtworzeniem nawierzchni drogowych obejmującej rejon ulic: Jasna, Brzozowa, Przyjaźni, Zielona, Skalna, Reta, Gliwicka, Kosów, Bażancia, Kwiatowa, Różana, Narcyzów, Irysów, Astrów, Łączna, Jeżynowa, Kuźnicka i Reta Śmiłowicka oraz uzyskanie decyzji administracyjnych koniecznych do realizacji łącznie z pozwoleniem na budowę.

2. Dokumentację projektową należy sporządzić zgodnie z Rozporządzeniem Ministra Infrastruktury z dn. 02.09.2004 r., w sprawie szczegółowego zakresu i formy dokumentacji projektowej, specyfikacji technicznych wykonania i odbioru robót budowlanych (Dz. U. Nr 202, poz. 2072).

3. Dokumentacja projektowa ma składać się z:

- projektu budowlanego w zakresie uwzględniającym specyfikę robót budowlanych, wraz z aktualizacją podkładów mapowych uwzględniających S+W+U+E dla zakresu objętego projektem,
- projektów wykonawczych uzupełniających i uszczegóławiających projekt budowlany w zakresie i stopniu dokładności niezbędnym do sporządzenia przedmiaru robót, kosztorysu inwestorskiego, przygotowania oferty przez wykonawcę i realizacji robót budowlanych, w tym projektów wykonawczych na odtworzenie nawierzchni utwardzonych na całej szerokości drogi, uwzględniających konstrukcję drogi i sposób jej odwodnienia, dla nieutwardzonych przewidzieć tylko odtworzenie (z warstwą piasku o gr.12 cm, dwie warstwy z kamienia łamanego lub żuźla wielkopieczowego wraz z zaklinowaniem górnej warstwy klincem lub destruktem asfaltowym),
- badań geotechnicznych podłoża gruntowego pod projektowaną kanalizację
- operatu wodnoprawnego na wykonanie urządzeń wodnych i odprowadzanie wód deszczowych, a także ewentualne odwodnienie wykopów na czas prowadzenia robót wynikające z przepisów Prawo wodne,
- specyfikacji technicznych wykonania i odbioru robót budowlanych w zakresie, o którym mowa w § 14 cyt. Rozporządzenia
- przedmiarów robót składających się z części, o których mowa w § 6 cyt. Rozporządzenia,

- informacji dotyczącej bezpieczeństwa i ochrony zdrowia,
- projektu organizacji ruchu na czas prowadzenia robót budowlanych,
- specyfikacji technicznych wykonania i odbioru robót budowlanych w zakresie, o którym mowa w § 14 cyt. Rozporządzenia .
- kosztorysów inwestorskich wykonanych zgodnie z Rozporządzeniem Ministra Infrastruktury z 18.05.2004 r. w sprawie określenia metod i podstaw sporządzania kosztorysu inwestorskiego, obliczania planowanych kosztów prac projektowych oraz planowanych kosztów robót budowlanych określonych w programie funkcjonalno – użytkowym (Dz. U. Nr 130, poz. 1389).

4. Dokumentację projektową wraz ze wszystkimi opracowaniami o których mowa w pkt.3.1.1 należy sporządzić w wersji papierowej (w 6 egz., - natomiast kosztorysy inwestorskie w 2 egz.), a także w wersji elektronicznej na nośniku magnetycznym w formacie PDF, (przedmiar robót i kosztorys inwestorski w wersji elektronicznej na nośniku magnetycznym w programie kosztorysowym umożliwiającym otwarcie i obróbkę w programie „NORMA-PRO”, „NORMA 3”).

5. Dodatkowo projektant będzie zobowiązany do dwukrotnej aktualizacji kosztorysów inwestorskich w terminie 14 dni, licząc od daty powiadomienia przez Zamawiającego.

6. Opracowana dokumentacja projektowa ma uwzględniać etapowanie realizacji inwestycji, (na 5 etapów: podział przedmiarowy i kosztorysowy). W etapowaniu należy przewidzieć odrębną realizację zadania w rejonie ul. Kuźnickiej a także Rety Śmiłowickiej. Przedmiary i kosztorysy muszą uwzględniać podział kosztów (oddzielne: dla sieci kanalizacji sanitarnej, przyłączy; kanalizacji deszczowej z podziałem na realizację: we wspólnym wykopie i poza przebiegiem kanalizacji sanitarnej, wraz z odtworzeniem nawierzchni – utwardzonych i nieutwardzonych, a także etapowanie realizacji zadania na 5 etapów).

Dokumentacja projektowa ma umożliwić wyodrębnienie zakresów zadań zaliczanych do kosztów kwalifikowanych i niekwalifikowanych: wynikających z „Krajowych Wytycznych dotyczących kwalifikowanych wydatków w ramach funduszy strukturalnych i Funduszu Spójności w okresie programowania 2007-2013”, opracowanych i zatwierdzonych przez Ministerstwo Rozwoju Regionalnego z dnia 26 czerwca 2007r. (strona internetowa: [www.mrr.gov.pl](http://www.mrr.gov.pl).)

7. Wykonawca jest zobowiązany do opracowania w.w. projektu w zakresie, standardzie, formie i dokładności zgodnych z wymogami obowiązującymi dla przedsięwzięć aplikujących o wsparcie ze środków Funduszu Spójności, z uwzględnieniem wszelkich, aktualnych wytycznych Instytucji Zarządzającej Programu Operacyjnego „Infrastruktura i Środowisko” na lata 2007-2013 oraz Instytucji Pośredniczącej we wdrażaniu Osi Priorytetowej I tego programu.

8. Wykonawca w opracowanej dokumentacji projektowej nie może wskazywać znaków towarowych, patentów lub pochodzenia określając przedmiot zamówienia, chyba, że jest to uzasadnione specyfiką przedmiotu zamówienia i nie można użyć dostatecznie dokładnych określeń, a wskazaniu takiemu towarzyszą wyrazy „lub równoważny”.

9. Przed uzyskaniem decyzji pozwolenia na budowę wykonawca jest zobowiązany uzyskać innego rodzaju decyzje administracyjne wynikające z przepisów szczególnych (ustawa Prawo wodne, ustawa Prawo ochrony środowiska, ustawa o drogach publicznych itp.). Wykonawca będzie zobowiązany w imieniu Zamawiającego do uzyskania kompletu umów zawartych z właścicielami gruntu –

do prawa dysponowania terenem na czas prowadzenia robót budowlanych objętych dokumentacją projektową.

10. Przedmiot zamówienia obejmuje również sprawowanie przez Wykonawcę nadzoru autorskiego, zgodnie z art. 20 ust. 1 pkt 4 ustawy Prawo budowlane.

## **§ 2**

1. Wykonawca zobowiązuje się wykonać opracowania wymienione w §1 umowy i uzyskać ostateczną decyzję pozwolenia na budowę w terminie do 31.07.2008 r.
2. Opracowanie lub jego części, stanowiące umówiony przedmiot odbioru powinny być zaopatrzone w wykaz poszczególnych opracowań oraz pisemne oświadczenie Wykonawcy, iż zostały wykonane zgodnie z umową, obowiązującymi przepisami techniczno-budowlanymi i normami oraz, że zostały wykonane w stanie kompletnym z punktu widzenia celu, któremu mają służyć.
3. O ile wykonawca uzna, że organ administracji publicznej poprzez zwłokę w działaniu lub inną czynność wyrządził mu szkodę w ramach realizacji niniejszej umowy, będzie dochodził jej naprawienia bez udziału Zamawiającego.

## **§ 3**

Wykonawca przenosi na zamawiającego autorskie prawa majątkowe we wszystkich polach eksploatacji.

## **§ 4**

1. Wykonawca zobowiązuje się udzielić ustnych i pisemnych informacji o zawansowaniu prac projektowych na każdorazowe żądanie Zamawiającego.
2. Zamawiający zastrzega sobie prawo do bieżącej weryfikacji proponowanych przez Wykonawcę rozwiązań technicznych materiałów i technologii. Zastosowanie konkretnych rozwiązań projektowych wymaga akceptacji Zamawiającego.
3. Prawa i obowiązki autora projektu w trakcie realizacji budowy reguluje ustawa „Prawo budowlane”.
4. Do obowiązków wykonawcy należy:
  - a) zapoznanie się z dokumentami będącymi w posiadaniu Zamawiającego przed rozpoczęciem prac projektowych,
  - b) szczegółowe sprawdzenie w terenie warunków wykonania zamówienia,
  - c) opisywanie proponowanych materiałów i urządzeń za pomocą parametrów technicznych tzn. bez podawania ich nazw, o ile to nie będzie możliwe użycie określenia „lub równoważne” i podanie parametrów uznanych za równoważne.
  - d) zastosowanie w projekcie rozwiązań standardowych skutkujących optymalizacją kosztów.
5. W ramach sprawowania nadzoru autorskiego Wykonawca zobowiązany jest do:
  - a) czuwania w toku realizacji robót budowlanych nad zgodnością rozwiązań technicznych, materiałowych i użytkowych z dokumentacją projektową; w przypadku zaproponowania przez Wykonawcę w ofercie przetargowej na wykonanie robót budowlanych materiałów lub urządzeń „równoważnych”, tzn. o parametrach nie gorszych niż przedstawione w zamawianej niniejszą umową dokumentacji projektowej – zobowiązuje się on do wydania, na etapie analizy ofert i na wniosek Zamawiającego, pisemnej opinii na temat parametrów tych materiałów lub urządzeń,

- b) uzupełniania szczegółów dokumentacji projektowej oraz wyjaśniania Wykonawcy robót budowlanych wątpliwości powstałych w toku realizacji tych robót,
- c) udziału w naradach technicznych – przyjmuje się, że liczba pobytów projektanta (ów) na budowie wynikać będzie z uzasadnionych potrzeb określonych każdorazowo przez Zamawiającego lub występującego w jego imieniu inspektora nadzoru, a w wyjątkowych sytuacjach – przez Wykonawcę robót budowlanych, za zgodą Zamawiającego, wykonywanych na podstawie dokumentacji projektowej będącej przedmiotem niniejszej umowy,
- d) udziału w odbiorze poszczególnych istotnych części robót budowlanych oraz odbiorze końcowym inwestycji,
- e) współudziału w wykonaniu przez Wykonawcę robót budowlanych, dokumentacji powykonawczej, uwzględniającej wszystkie zmiany wprowadzone do dokumentacji projektowej w trakcie realizacji

## **§ 5**

Wykonawca nie może powierzyć wykonania prac podwykonawcy.

## **§ 6**

1. W oparciu o przeprowadzone postępowanie strony ustaliły łączną kwotę ryczałtową wynagrodzenia w wysokości:  
brutto: ..... zł  
słownie: ..... zł  
w tym należny podatek VAT (22%): .....
2. Na kwotę, o której mowa w ust. 1 składają się:
  - a) cena ryczałtowa brutto za wykonanie opracowań, o których mowa w § 1 umowy w wysokości: ..... zł
  - b) cena ryczałtowa brutto za sprawowanie nadzoru autorskiego w wysokości ..... zł.
  - c) Cena ryczałtowa brutto za aktualizację kosztorysów inwestorskich w wysokości .....zł.
3. Wynagrodzenie ryczałtowe będzie niezmiennie do końca trwania umowy.
4. Kwota określona w ust.1 zawiera koszt wszelkich materiałów i dokumentów niezbędnych do zrealizowania zamówienia oraz koszt uzyskania niezbędnych uzgodnień i pozwoleń.

## **§ 7**

1. Zapłata wynagrodzenia, o którym mowa w § 6 ust.2 lit."a" umowy, nastąpi po uzyskaniu ostatecznej decyzji pozwolenia na budowę.
2. Zapłata wynagrodzenia, o którym mowa w § 6 ust.2 lit."b" umowy, będzie regulowana w oparciu o wystawione faktury częściowe, w wysokościach proporcjonalnych do zakresu wykonanych robót budowlanych, pod warunkiem, że faktura końcowa za pełnienie nadzoru nie może być niższa niż 20% kwoty, wynagrodzenia ryczałtowego za nadzór.
3. Zapłata wynagrodzenia, o którym mowa w § 6 ust.2 lit."c" umowy, nastąpi po sporządzeniu jednokrotnej aktualizacji w wysokości 40% kwoty wymienionej za aktualizację kosztorysów, 60% kwoty po wykonaniu drugiej aktualizacji.
4. Wykonawca nie może bez pisemnej zgody Zamawiającego dokonać przelewu wierzytelności na rzecz osoby trzeciej.

5. Wykonawca ma obowiązek usunięcia na własny koszt wszelkich wad i usterek w opracowanej przez siebie dokumentacji projektowej w terminie wskazanym przez Zamawiającego.
6. Powielanie, reprodukcja przedmiotu zamówienia przez Zamawiającego dla celów realizacji inwestycji nie wymaga odrębnej zgody Wykonawcy.
7. Termin płatności faktury – do 30 dni od daty dostarczenia do Zamawiającego. Fakturę można wystawić po obustronnym podpisaniu protokołu odbioru.

#### **§ 8**

1. Zamawiający oświadcza, że posiada środki finansowe na realizację przedmiotu umowy.
2. Należność za wykonanie przedmiotu zamówienia będzie płatna z konta Zamawiającego na konto Wykonawcy wskazane w fakturach.

#### **§ 9**

1. Wykonawca wniósł zabezpieczenie należytego wykonania umowy w kwocie ..... w formie .....
2. Część zabezpieczenia gwarantująca zgodne z umową wykonanie robót zostanie zwrócona lub zwolniona w ciągu 30 dni po ich ostatecznym odbiorze. Kwota pozostawiona na zabezpieczenie roszczeń z tytułu rękojmi za wady lub gwarancji jakości w wysokości 30 % zabezpieczenia zostanie zwrócona lub zwolniona w ciągu 14 dni po upływie okresu rękojmi za wady i gwarancji jakości.

#### **§ 10**

1. Do kierowania i koordynowania pracami projektowymi z ramienia Wykonawcy wyznacza się Projektanta .....
2. Jako koordynatora Zamawiającego w zakresie wykonywania obowiązków umownych wyznacza się .....

#### **§ 11**

Zamawiający wspólnie z Wykonawcą rozszerzają odpowiedzialność Wykonawcy z tytułu gwarancji jakości i rękojmi za wady przedmiotu umowy do dnia odbioru końcowego robót budowlanych wykonanych na podstawie opracowanej dokumentacji, lecz nie dłużej niż do 31.12.2013 r.

#### **§ 12**

1. Wykonawca jest zobowiązany do zapłaty Zamawiającemu kar umownych:
  - za zwłokę w wykonaniu przedmiotu zamówienia - w wysokości 0,1 % wynagrodzenia netto określonego w § 6 ust. 1 za każdy dzień zwłoki, licząc od terminu ustalonego w §2 ust. 1 umowy,
  - za zwłokę w usunięciu wad projektowych w wysokości 0,1% wynagrodzenia netto określonego w § 6 ust. 1 za każdy dzień zwłoki, licząc od ustalonego przez strony terminu na usunięcie wad przez Wykonawcę,
  - za odstąpienie od umowy przez Wykonawcę z przyczyn, za które ponosi on odpowiedzialność – w wysokości 30% wynagrodzenia netto określonego w § 6 ust. 1,
  - za odstąpienie od umowy przez Zamawiającego, z przyczyn, za które odpowiedzialność ponosi Wykonawca – w wysokości 30% wynagrodzenia netto określonego w § 6 ust. 1,

- za niestawienie się na narady techniczne, o których mowa w § 4 ust. 5c. – w wysokości 500,00 zł za pierwszą nieobecność, a za każdą następną o 100% więcej kwoty poprzedniej kary wynikającej z tejże nieobecności.
- 2. Zamawiający zobowiązany jest zapłacić Wykonawcy karę umowną za odstąpienie od umowy ze swojej winy – w wysokości 30% wynagrodzenia netto określonego w § 6 ust. 1 umowy, z wyjątkiem przypadków określonych w art. 145 ustawy Prawo Zamówień Publicznych.
- 3. Strony przewidują możliwość dochodzenia odszkodowania uzupełniającego, jeżeli kary umowne nie pokrywają poniesionej szkody.
- 4. Należność z tytułu kar umownych Zamawiający potrąci z faktury wystawionej przez Wykonawcę.

### **§ 13**

W sprawach nieuregulowanych niniejszą umową mają zastosowanie przepisy ustawy Prawo zamówień publicznych i Kodeksu Cywilnego.

### **§ 14**

Sprawy sporne wynikające z treści niniejszej umowy strony poddają pod rozstrzygnięcie właściwego miejscowo dla Zamawiającego sądu powszechnego.

### **§ 15**

Wszelkie zmiany umowy wymagają formy pisemnej.

### **§ 16**

Umowę sporządzono w czterech jednobrzmiących egzemplarzach, z których trzy otrzymuje Zamawiający, a jeden Wykonawca.

**ZAMAWIAJĄCY**

**WYKONAWCA**