

SPECYFIKACJA ISTOTNYCH WARUNKÓW ZAMÓWIENIA

1. Zamawiający:

Gmina Mikołów

ul. Rynek 16, 43-190 Mikołów

telefon: 032/3248500, fax: 032/3248400, strona internetowa: www.mikolow.um.gov.pl

2. Tryb udzielenia zamówienia:

Przetarg nieograniczony

3. Przedmiot zamówienia:

kod CPV: 45316110-9 „Instalowanie drogowego sprzętu oświetleniowego”

kod: CPV: 45314320-0 „Instalowanie elektrycznych systemów grzewczych i innego osprzętu elektrycznego w budynkach”

„Wykonanie robót montażowych polegających na montażu opraw oświetlenia ulicznego, wymianie przyłącza i rozbudowie wewnętrznej linii zasilającej (WLZ) w budynku Ludowego Klubu Sportowego (LKS) w Mikołowie – Bujakowie przy ul. Szkolnej”.

Przedmiot zamówienia obejmuje:

1. Wykonanie robót montażowych zgodnie z warunkami technicznymi przyłączenia wydanymi przez VATTENFALL/GZE i wskazówkami inwestora.
2. Zgłoszenie wykonanej instalacji do odbioru przez VATTENFALL/GZE.
3. Wystąpienie z wnioskiem do VATTENFALL/GZE o zabudowę licznika energii elektrycznej.

4. Oferty częściowe i podwykonawcy:

Nie dopuszcza się częściowego składania ofert.

Nie dopuszcza się możliwości zatrudnienia podwykonawców.

5. Przewidywane zamówienia uzupełniające:

Nie dopuszcza się.

6. Oferty wariantowe:

Nie dopuszcza się ofert wariantowych.

7. Termin wykonania zamówienia:

do 30.04.2007r

8. Warunki udziału w postępowaniu:

- 8.1 posiadanie aktualnego odpisu z właściwego rejestru albo aktualnego zaświadczenia o wpisie do ewidencji działalności gospodarczej wystawionego nie wcześniej niż 6 miesięcy przed upływem terminu składania ofert;
- 8.2 przedstawienie aktualnego zaświadczenia z Urzędu Skarbowego oraz ZUS lub Kasy Rolniczego Ubezpieczenia Społecznego potwierdzających odpowiednio, że wykonawca nie zalega z opłacaniem podatków, opłat oraz składek na ubezpieczenie zdrowotne lub społeczne, lub zaświadczenia, że uzyskał przewidziane prawem zwolnienie, odroczenie lub rozłożenie na raty zaległych płatności, wystawione nie wcześniej niż 3 miesiące przed upływem terminu składania ofert;
- 8.3 dysponowanie min. 1 osobą posiadającą aktualne Świadectwa Kwalifikacyjne – dozоровe i eksploatacyjne uprawniające do zajmowania się eksploatacją urządzeń, instalacji i sieci na stanowisku eksploatacji i dozoru w zakresie urządzeń, instalacji i sieci elektroenergetycznych o napięciu nie wyższym niż 1 kV.
- 8.4 udzielenie 5 lat gwarancji i rękojmi na (oprawy, wysięgniki, kabel AsXsn i zabudowaną WLZ wraz z wyposażeniem);

- 8.5 posiadanie niezbędnej wiedzy i doświadczenia oraz potencjału technicznego, a także dysponowanie osobami zdolnymi do wykonywania zamówienia;
- 8.6 znajdowanie się w sytuacji finansowej i ekonomicznej, zapewniającej wykonanie zamówienia;
- 8.7 spełnianie wymagań, o których mowa w art. 22 i nie podleganie wykluczeniu z postępowania w oparciu o art. 24 ustawy „Prawo Zamówień Publicznych”;

Zamawiający ocenia spełnianie warunków udziału w postępowaniu w oparciu o ofertę wykonawcy oraz oświadczenia i dokumenty złożone wraz z ofertą.

9. Wykaz oświadczeń i dokumentów potwierdzających spełnienie warunków udziału w postępowaniu:

Dokumenty składające się na ofertę:

- 9.1. wypełniony formularz oferty – zał. nr 1
- 9.2. kosztorys ofertowy
- 9.3. oświadczenie o spełnianiu warunków udziału w postępowaniu – zał. 2
- 9.4. Dokumenty potwierdzające treść złożonych oświadczeń:
- a) aktualny odpis z właściwego rejestru albo aktualne zaświadczenie o wpisie do ewidencji działalności gospodarczej, **wystawione nie wcześniej niż 6 miesięcy przed upływem terminu składania ofert.**
- b) zaświadczenia z właściwego Urzędu Skarbowego oraz właściwego oddziału Zakładu Ubezpieczeń Społecznych lub Kasy Rolniczego Ubezpieczenia Społecznego potwierdzających odpowiednio, że wykonawca nie zalega z opłacaniem podatków, opłat oraz składek na ubezpieczenie zdrowotne lub społeczne, lub zaświadczenia, że uzyskał zgodę na zwolnienie, odroczenie lub rozłożenie na raty zaległych płatności, lub wstrzymanie w całości wykonania decyzji organu podatkowego, **wystawione nie wcześniej niż 3 miesiące przed upływem terminu składania ofert.**
- c) odpis Świadectwa Kwalifikacyjnego zgodnie z zapisem pkt 8.3 siwz.

UWAGA:

Powyższe dokumenty należy przedstawić w formie oryginałów lub kserokopii poświadczonych za zgodność z oryginałem przez wykonawcę.

W przypadku oferty wspólnej niezbędne jest ustanowienie pełnomocnika do reprezentowania wykonawców w postępowaniu.

O ile wykonawca działa poprzez pełnomocnika pełnomocnictwo należy przedłożyć w oryginale lub potwierdzone notarialnie.

10. Sposób porozumiewania się zamawiającego z wykonawcami oraz przekazywania oświadczeń i dokumentów:

Wszelkie oświadczenia, wnioski, zawiadomienia i informacje przekazywane będą za pomocą faksu.

Nr faksu zamawiającego został podany w pkt 1 siwz.

Sprawy merytoryczne:

- Andrzej Pacha (tel: 032/3248580 w godz. od 800 – 1500)

Sprawy formalnoprawne:

- Andrzej Muszyński, Teresa Berbecka (tel: 032/3248406 w godz. od 800 – 1500)

11. Wymagania dotyczące wadium:

Zamawiający żąda wniesienia wadium w wysokości 500,00 złotych [słownie: pięćset złotych] nie później niż do dnia 11.12.2006 r. do godz. 13:00, w formach o jakich mowa w art. 45 ust. 6 ustawy „Prawo zamówień publicznych”.

Wadium wnoszone w pieniądzu **należy wpłacić przelewem** na konto Urzędu Miasta:

Mikołowski Bank Spółdzielczy w Mikołowie

Nr 65 84360003 0000 0000 0071 0042

Środki będą ulokowane na rachunku nie oprocentowanym.

Za skutecznie wniesione wadium w pieniądzu uważa się wadium znajdujące się /zaksięgowane/ w dniu 11.12.2006 r. do godz. 13:00 na rachunku Zamawiającego.

W przypadku uchybienia temu terminowi zamawiający uzna, że wadium nie zostało skutecznie wniesione.

Pozostałe formy wadium, tj:

- poręczenia bankowe,
- gwarancje bankowe,
- gwarancje ubezpieczeniowe,
- poręczenia udzielane przez podmioty, o których mowa w art.6^b ust. 5 pkt 2 ustawy z dnia 9 listopada 2000r. o utworzeniu Polskiej Agencji Rozwoju Przedsiębiorczości (Dz. U. Nr 109, poz. 1158 oraz z 2002r. Nr 25, poz. 253, nr 66, poz.596 i Nr 216, poz. 1824 z późn. zmianami)

należy złożyć do depozytu w kasie Urzędu Miasta, pokój nr 1, w wysokości stanowiącej równowartość kwoty 500,00 zł, nie później niż do dnia 11.12.2006 do godz. 13:00.

12. Termin związania ofertą:

30 dni od terminu składania ofert.

13. Sposób przygotowania oferty:

Oferta winna składać się z dokumentów, o których mowa w pkt 9.1,9.2,9.3 siwz :

- 1.formularza oferty
2. kosztorysu ofertowego
3. oświadczenia o spełnianiu warunków udziału w postępowaniu i dokumentów, o których mowa w pkt 9.4 lit. „a, b, c, d, e, f” specyfikacji istotnych warunków zamówienia.

Oferta winna być sporządzona w języku polskim i napisana pismem czytelnym. Zamawiający nie wyraża zgody na składanie ofert w postaci elektronicznej.

Wszystkie elementy oferty powinny być podpisane przez osobę /osoby/ uprawnioną /e/ do występowania w imieniu wykonawcy i zaciągania w jego imieniu zobowiązań.

W przypadku spółki cywilnej wszystkie dokumenty winny być podpisane przez wszystkich współników.

Zamawiający dopuszcza możliwość złożenia w ofercie własnych wydruków komputerowych wykonawcy, pod warunkiem zachowania zakresu informacji wymaganych w drukach zamawiającego.

Cena ofertowa powinna być podana cyfrowo i słownie.

Każdy wykonawca może złożyć w niniejszym przetargu tylko jedną ofertę pod rygorem wykluczenia z przetargu.

Wszystkie strony oferty, powinny być spięte (zszyte) w sposób zapobiegający możliwości dekompletacji oferty.

Zaleca się sporządzenie spisu zawartości oferty i ponumerowanie stron.

Ofertę należy składać w nieprzejrzystej, zamkniętej kopercie opisanej:

„Oferta PN – 75/06 Montaż oświetlenia ulicznego w Mikołowie - Bujakowie.”

Na kopercie można zamieścić dane adresowe wykonawcy.

Wszystkie elementy oferty powinny być podpisane przez osobę /osoby/ uprawnioną /e/ do występowania w imieniu wykonawcy i zaciągania w jego imieniu zobowiązań.

W przypadku spółki cywilnej wszystkie dokumenty winny być podpisane przez wszystkich współników.

Zamawiający dopuszcza możliwość złożenia w ofercie własnych wydruków komputerowych wykonawcy, pod warunkiem zachowania zakresu informacji wymaganych w drukach zamawiającego.

Cena ofertowa powinna być podana cyfrowo i słownie.

Każdy wykonawca może złożyć w niniejszym przetargu tylko jedną ofertę pod rygorem wykluczenia z przetargu.

Wszystkie strony oferty, powinny być spięte (zszyte) w sposób zapobiegający możliwości dekompletacji oferty.

Zaleca się sporządzenie spisu zawartości oferty i ponumerowanie stron.

Ofertę należy składać w nieprzejrzystej, zamkniętej kopercie opisanej:

„Oferta PN – 75/06 „ Montaż oświetlenia ulicznego w Mikołowie – Bujakowie”.

Na kopercie można zamieścić dane adresowe wykonawcy.

14. Miejsce oraz termin składania i otwarcia ofert:

Oferty należy składać na adres Urzędu Miasta Mikołów, Rynek 16 , pokój nr 1, nie później niż do dnia 11.12.2006 r. do godz. 13:00, w przypadku przesyłek pocztowych należy je nadać z odpowiednim wyprzedzeniem – liczy się data i godz. doręczenia przesyłki Zamawiającemu.

Oferty złożone po terminie będą zwrócone wykonawcy bez rozpatrzenia.

Otwarcie ofert nastąpi w dniu 11.12.2006 r. o godz. 13:15 w Urzędzie Miasta Mikołów ul. Rynek 16 pok. 34.

15. Opis sposobu obliczenia ceny:

Wykonawca powinien podać cenę ryczałtową za wykonanie całego zamówienia

Danymi wyjściowymi do wyceny oferty są:

- specyfikacja techniczna wykonania i odbioru robot
- wizja w terenie
- przedmiar robot
- zestawienie materiałów
- mapka z lokalizacją obiektu
- warunki przyłączenia do sieci

Wykonawca winien dodatkowo uwzględnić następujące koszty:

- opłaty związane z wyłączeniem sieci przez VATTENFALL/GZE
- obsługi geodezyjnej wraz z inwentaryzacją powykonawczą oraz naniesieniem na mapy Państwowych Zasobów Geodezyjnych, z danymi w postaci cyfrowej (wektorowej) w układzie 65, w formacie DWG lub DXF, z zachowaniem prawidłowej topologii obiektu.

Zamawiający wymaga sporządzenia kosztorysu ofertowego metodą uproszczoną. Kosztorys ofertowy nie stanowi podstawy do weryfikacji oferty, służy do analizy składników i elementów cenotwórczych, rzetelności jego sporządzenia w kontekście rozliczenia robót, bądź ich elementów.

Ewentualny brak pozycji kosztorysowych nie będzie skutkowało odrzuceniem oferty, zamawiający uzna, że wykonawca uwzględnił brakujące pozycje w innych pozycjach kosztorysowych, lub w kosztach ogólnych.

Dopuszcza się przy opracowywaniu kosztorysu ofertowego zastosowanie dowolnych norm, katalogów (w tym również norm własnych), pod warunkiem zachowania wymaganego zakresu rzeczowego zadania jak i jakości materiałów.

Stawka podatku VAT: 22 %.

16. Opis kryteriów wyboru oferty oraz sposób oceny ofert:

Jako kryterium wyboru oferty przyjmuje się kryterium najkorzystniejszego bilansu ceny liczonej wg wzoru

$$\frac{CN}{CO} \times 100 = \dots\dots\dots \text{punktów}$$

* wyjaśnienia: CN - cena oferty najkorzystniejszej
CO - cena oferty badanej

17. Formalności po wyborze oferty w celu zawarcia umowy:

O wyborze oferty powiadomieni będą pisemnie niezwłocznie wszyscy wykonawcy. Jednocześnie wyniki zostaną wywieszane na tablicy ogłoszeń i na stronie internetowej Urzędu Miasta Mikołowa.

Po upływie 7 dni od zawiadomienia o wyborze oferty, lub po ostatecznym rozstrzygnięciu protestu wykonawca zostanie zaproszony przez zamawiającego w celu podpisania umowy

na warunkach podanych w załączonym projekcie umowy, stanowiącym załącznik do niniejszej specyfikacji.

18. Zabezpieczenie należytego wykonania umowy:

Zamawiający nie żąda wniesienia zabezpieczenia należytego wykonania umowy.

19. Wzór umowy

Wzór umowy stanowi zał. do niniejszej specyfikacji

20. Pouczenie o środkach ochrony prawnej przysługujących wykonawcy w toku postępowania o udzielenie zamówienia:

Wykonawcy przysługują środki ochrony prawnej wymienione w Dziale VI, Rozdziałach 1, 2 ustawy „Prawo zamówień publicznych”.

21. Postanowienia końcowe

W sprawach nieuregulowanych w niniejszej specyfikacji mają zastosowanie przepisy ustawy „Prawo zamówień publicznych” i Kodeksu Cywilnego.

FORMULARZ OFERTY

Data

Wykonawca

fax.....telefon.....

Nawiązując do ogłoszenia o przetargu nieograniczonym na wykonanie zamówienia:

kod CPV: 45316110-9 „Instalowanie drogowego sprzętu oświetleniowego”

kod: CPV: 45314320-0 „Instalowanie elektrycznych systemów grzewczych i innego osprzętu elektrycznego w budynkach”

„Wykonanie robót montażowych polegających na montażu opraw oświetlenia ulicznego, wymianie przyłącza i rozbudowie wewnętrznej linii zasilającej (WLZ) w budynku Ludowego Klubu Sportowego (LKS) w Mikołowie – Bujakowie przy ul. Szkolnej”.

Oferujemy wykonanie zamówienia za kwotę ryczałtową:

brutto:.....

słownie:

w tym należny podatek VAT (22%).....

słownie.....

1.Oświadczamy, że zapoznaliśmy się ze specyfikacją istotnych warunków zamówienia i nie wnosimy do niej zastrzeżeń oraz, że zdobyliśmy konieczne informacje do przygotowania oferty a także podpiszemy umowę zgodnie z projektem stanowiącym załącznik do niniejszej specyfikacji.

2.Oświadczamy, że uważamy się za związanych niniejszą ofertą na czas wskazany w specyfikacji istotnych warunków zamówienia tj. 30 dni.

pieczęćka i podpis wykonawcy

OŚWIADCZENIE

Dot. postępowania o udzielenie zamówienia publicznego:

kod CPV: 45316110-9 „Instalowanie drogowego sprzętu oświetleniowego”
kod:CPV:45314320-0 „Instalowanie elektrycznych systemów grzewczych
i innego osprzętu elektrycznego w budynkach”

„Wykonanie robót montażowych polegających na montażu opraw oświetlenia ulicznego, wymianie przyłącza i rozbudowie wewnętrznej linii zasilającej (WLZ) w budynku Ludowego Klubu Sportowego (LKS) w Mikołowie przy ul. Szkolnej”.

Oświadczam że:

1. posiadam aktualny odpis z właściwego rejestru albo aktualne zaświadczenie o wpisie do ewidencji działalności gospodarczej wystawionego nie wcześniej niż 6 miesięcy przed upływem terminu składania ofert;
2. posiadam aktualne zaświadczenie z Urzędu Skarbowego oraz ZUS lub Kasy Rolniczego Ubezpieczenia Społecznego potwierdzające odpowiednio, że wykonawca nie zalega z opłacaniem podatków, oraz składek na ubezpieczenie zdrowotne lub społeczne, lub zaświadczenia, że uzyskał przewidziane prawem zwolnienie, odroczenie lub rozłożenie na raty zaległych płatności, wystawione nie wcześniej niż 3 miesiące przed upływem terminu składania ofert;
3. dysponuję min. 1 osobą posiadającą aktualne Świadectwa Kwalifikacyjne – dozоровe i eksploatacyjne uprawniające do zajmowania się eksploatacją urządzeń, instalacji i sieci na stanowisku eksploatacji i dozoru w zakresie urządzeń, instalacji i sieci elektroenergetycznych o napięciu nie wyższym niż 1 kV.
4. udzielam 5 lat gwarancji i rękojmi na (oprawy, wysięgniki, kabel AsXsn i zabudowaną WLZ wraz z wyposażeniem);
5. posiadam niezbędną wiedzę i doświadczenie oraz potencjał techniczny, a także dysponuję osobami zdolnymi do wykonywania zamówienia;
6. znajduję się w sytuacji finansowej i ekonomicznej, zapewniającej wykonanie zamówienia;
7. spełniam wymagania, o których mowa w art. 22 i nie podlegam wykluczeniu z postępowania w oparciu o art. 24 ustawy „Prawo Zamówień Publicznych”;

.....
Podpis i pieczęć wykonawcy

UMOWA

zawarta w Mikołowie dnia, zgodnie z przepisami ustawy „Prawo zamówień publicznych”, pomiędzy:

Gminą Mikołów z siedzibą w Mikołowie przy ul. Rynek 16, reprezentowaną przez Zastępcę Burmistrza Miasta - mgr inż. Adama Putkowskiego
zwaną dalej Zamawiającym

a

.....z siedzibą w przy ul.,
reprezentowanym przez zwanym dalej Wykonawcą.

§ 1

Zamawiający zleca, a Wykonawca przyjmuje do wykonania w oparciu o przeprowadzone postępowanie w trybie przetargu nieograniczonego zadanie:

kod CPV: 45316110-9 „Instalowanie drogowego sprzętu oświetleniowego”

kod:CPV:45314320-0 „Instalowanie elektrycznych systemów grzewczych i innego osprzętu elektrycznego w budynkach”

„Wykonanie robót montażowych polegających na montażu opraw oświetlenia ulicznego, wymianie przyłącza i rozbudowie wewnętrznej linii zasilającej (WLZ) w budynku Ludowego Klubu Sportowego (LKS) w Mikołowie – Bujakowie przy ul. Szkolnej.

§ 2

Wykonawca zobowiązuje się do:

1. wykonania robót zgodnie z:

- z zakresem określonym w specyfikacji istotnych warunków zamówienia, w dokumentacji projektowej i ofercie przetargowej, stanowiącymi integralne części umowy;
- z zasadami wiedzy technicznej, obowiązującymi warunkami przepisów technicznych i Prawa budowlanego,
- wymaganiami wynikającymi z obowiązujących Polskich Norm i aprobat technicznych,
- postanowieniami kosztorysu ofertowego oraz specyfikacji technicznej wykonania i odbioru robót,

2. uporządkowania terenu po prowadzonych robotach.

3. wykonania geodezyjnej inwentaryzacji powykonawczej z naniesieniem na mapy Państwowych Zasobów Geodezyjnych, z danymi w postaci cyfrowej (wektorowej) w układzie 65, w formacie DWG lub DXF, z zachowaniem prawidłowej topologii obiektu.

§ 3

1. Strony ustaliły następujący termin realizacji zadania:

a) termin rozpoczęcia wykonywania zadania – dzień po przekazaniu placu budowy

b) termin zakończenia zadania – do 30.04.2007r.

Termin odbioru zadania jest jednoznaczny z terminem zakończenia zadania.

§ 4

Strony dokonały następującego podziału obowiązków:

I. Obowiązki Zamawiającego:

1. dokonać czynności związanych z rozpoczęciem robót
2. przekazać Wykonawcy teren budowy
3. przystąpić do odbioru końcowego przedmiotu umowy w terminie
 - 7 dni od pisemnego zawiadomienia o zakończeniu robót,
 - 10 dni od zakończenia okresu gwarancji i rękojmi,
4. zapewnić nadzór nad wykonywaniem robót.
5. zapłacić za wykonanie przedmiotu umowy.

II. Obowiązki Wykonawcy:

1. przyjąć front robót i przygotować się do realizacji przedmiotu umowy, w tym w szczególności:

- wyposażyć na swój koszt zaplecze robót budowlanych we wszystkie przedmioty jakiegokolwiek natury, które są niezbędne do wykonywania robót;
 - wykonać roboty tymczasowe, które mogą być potrzebne podczas wykonywania robót podstawowych;
 - oznaczyć teren budowy lub inne miejsca na których, pod którymi lub przez które mogą być prowadzone roboty podstawowe lub tymczasowe oraz wszelkie inne tereny i miejsca udostępnione przez Zamawiającego jako miejsce pracy;
2. zabezpieczyć teren prowadzenia robót przed dostępem osób niepowołanych;
 3. wykonawca winien uprzedzić Zamawiającego o każdej groźbie opóźnienia robót spowodowanej nie wykonaniem lub nienależytym wykonaniem obowiązków przez Zamawiającego;
 4. utrzymywać roboty w dobrym stanie. Z należytą troską i pilnością należy zapewnić wykwalifikowaną kadrę robotniczą wraz z nadzorem, materiały posiadające atesty jakości wraz z zadeklarowaną wysoką jakością zastosowanych surowców, urządzeń budowy i wszystkich innych rzeczy, zarówno o charakterze tymczasowym jak i finalnym, niezbędne do utrzymania i wykonania robót w stopniu, w jakim wymaga tego jakość robót;
 5. przekazać Zamawiającemu przedmiot umowy po uprzednim sprawdzeniu poprawności jego wykonania;
 6. pisemnie zawiadomić zamawiającego o gotowości zadania do odbioru.
 7. ubezpieczyć budowę od strat i szkód spowodowanych przez jakiegokolwiek przyczyny; Wartość robót objętych ubezpieczeniem winna uwzględniać:
 - roboty do wartości kosztorysowej, określonej przez Wykonawcę w kosztorysie ofertowym
 - sprzęt do wartości niezbędnej dla wykonania przedmiotu umowy
 8. zawrzeć umowy ubezpieczeniowe od odpowiedzialności cywilnej za szkody i następstwa nieszczęśliwych wypadków, dotyczących osób uprawnionych do przebywania na placu budowy, oraz osób trzecich, które nie są upoważnione do przebywania na placu budowy,
 9. Wykonawca ponosi odpowiedzialność również za szkody i straty w robotach, spowodowane przez niego przy usuwaniu wad w okresie rękojmi i gwarancji.
 10. W terminie 10 dni po zakończeniu robót zlikwidować zaplecze.
 11. Utrzymywać teren budowy w stanie wolnym od zbędnych przeszkód, składować wszelkie urządzenia pomocnicze, zbędne materiały, urządzenia prowizoryczne, odpadki, śmieci które nie są potrzebne lub się ich pozbywać.
 12. Na pisemne żądanie Zamawiającego przerwać roboty, a jeżeli zostanie zgłoszona taka potrzeba – zabezpieczyć wykonane roboty przed ich zniszczeniem.
 13. Wykonać roboty montażowe zgodnie z warunkami technicznymi przyłączenia wydanymi przez VATTENFALL/GZE i wskazówkami inwestora.
 14. Zgłosić wykonanie instalacji do odbioru przez VATTENFALL/GZE
 15. Wystąpić z wnioskiem do VATTENFALL/GZE o zabudowę licznika energii elektrycznej.

§ 5

1. Koordynatorem nad robotami z ramienia Zamawiającego będzie Andrzej Pacha.
2. Koordynatorem z ramienia Wykonawcy będzie.....

§ 6

Przy realizacji przedmiotu umowy Wykonawca zobowiązuje się stosować wyroby dopuszczone do używania w budownictwie w rozumieniu przepisów Prawa budowlanego.

§ 7

1. Wykonawca nie może powierzyć wykonania prac podwykonawcy.

§ 8

1. Przedstawiciel Zamawiającego, nadzorujący roboty jest zobowiązany sprawdzić ich wykonanie i o wykrytych wadach powiadomić niezwłocznie Wykonawcę. Nie należy z tym czekać do częściowego lub końcowego odbioru robót.
2. Sprawdzenie jakości robót przez nadzorującego z ramienia Zamawiającego nie ogranicza uprawnień Komisji Odbioru powołanej przez Zamawiającego do ustalenia wad przedmiotu odbioru.

3. Zgłoszone wady powinny być niezwłocznie usunięte przez Wykonawcę, nie później niż w ciągu 14 dni od daty powiadomienia Wykonawcy o ich zaistnieniu.

§ 9

1. Wykonawcy przysługuje od Zamawiającego wynagrodzenie ryczałtowe:
bruttozł
słownie:
w tym należny podatek VAT.....zł
2. Cena określone w kosztorysie ofertowym, będą niezmiennie do końca trwania umowy.

§ 10

1. Strony ustalają, że dopuszcza się wynagrodzenie za wykonane roboty fakturami przejściowymi do wysokości 80% wykonanych prac montażowych. Pozostałe 20% zostanie wypłacone Wykonawcy po całkowitej realizacji zadania i odbiorze końcowym.
2. Termin płatności faktury – do 30 dni od daty otrzymania faktury przez Zamawiającego.
3. Wykonawca nie może bez pisemnej zgody Zamawiającego dokonać przelewu wierzytelności na rzecz osoby trzeciej.

§ 11

1. Zamawiający oświadcza, że posiada środki finansowe na realizację przedmiotu umowy.
2. Należność będzie płatna z konta Urzędu Miasta w Mikołowskim Banku Spółdzielczym w Mikołowie nr 06 84360003 0000 0000 0071 0037 na konto Wykonawcy wskazane w fakturze

§ 12

1. Zamawiający nie żąda wniesienia zabezpieczenia należytego wykonania umowy.

§ 13

1. W przypadku zaistnienia konieczności wykonania robót dodatkowych, Wykonawcy nie wolno ich realizować bez uzyskania dodatkowego zamówienia na podstawie odrębnej umowy, zawartej zgodnie z przepisami ustawy „Prawo Zamówień Publicznych”. Wszelkie samoistne dyspozycje Inspektora Nadzoru Inwestorskiego w tym zakresie będą bezskuteczne.
2. O konieczności wykonania robót dodatkowych decyduje Zamawiający.

§ 14

1. Wykonawca jest gospodarzem na terenie budowy od daty jej przejęcia do czasu oddania przedmiotu umowy Zamawiającemu.
2. Zamawiający nie będzie ponosił odpowiedzialności za składniki majątkowe Wykonawcy znajdujące się na placu budowy w trakcie realizacji przedmiotu umowy.

§ 15

1. Wykonawca przeprowadza próby i sprawdzenia przewidziane w przepisach przed odbiorem końcowym robót. O terminie ich przeprowadzenia Wykonawca zawiadamia Zamawiającego, nie później niż na 5 dni przed terminem wyznaczonym do dokonania sprawdzeń.
2. Do obowiązków Wykonawcy należy skompletowanie i przedstawienie Zamawiającemu niezbędnych dokumentów, a w szczególności, zaświadczeń właściwych jednostek i organów, protokołów technicznych odbiorów niezbędnych świadectw kontroli jakości, oraz pisemnego potwierdzenia o uporządkowaniu terenu po prowadzonych robotach, **najpóźniej w dniu zgłoszenia gotowości przedmiotu umowy do odbioru końcowego.**

§ 16

1. Wykonawca jest obowiązany zawiadomić na piśmie Zamawiającego
 - osiągnięciu gotowości zadania do odbioru.

§ 17

1. Ewentualne wady i drobne usterki przedmiotu umowy wykryte przy odbiorze lub w toku robót budowlanych usuwane będą niezwłocznie, a najpóźniej w ciągu 5 dni.
2. Ujawnienie wady lub drobnej usterki przy odbiorze wstrzymuje podpisanie protokołu odbioru.

§ 18

1. Wykonawca jest odpowiedzialny względem Zamawiającego, jeżeli wykonany przedmiot umowy ma wady zmniejszające jego wartość lub użyteczność ze względu na cel określony w umowie.
2. Wykonawca jest odpowiedzialny z tytułu rękojmi za wady fizyczne przedmiotu umowy istniejące w czasie dokonywania czynności odbioru oraz za wady powstałe po odbiorze lecz z przyczyn tkwiących w przedmiocie umowy.
3. Wykonawca udziela Zamawiającemu 5 lat gwarancji i rękojmi na oprawy, wysięgniki, kabel AsXsn i zabudowaną WLZ wraz z wyposażeniem).
4. Zamawiający w razie stwierdzenia ewentualnych wad przedmiotu umowy (podczas jego eksploatacji) w terminie rękojmi, obowiązany jest do przedłożenia Wykonawcy stosownej reklamacji, najpóźniej w ciągu 7 dni od dnia stwierdzenia wystąpienia wad.
5. Wykonawca powinien udzielić odpowiedzi pisemnej na przedłożoną reklamację w ciągu 7 dni od daty jej otrzymania, a po bezskutecznym upływie tego terminu reklamacja uważana będzie za uznaną w całości, zgodnie z żądaniem Zamawiającego.

§ 19

Wykonawca zapłaci Zamawiającemu karę umowną za zwłokę w wykonaniu przedmiotu umowy w wysokości 0,3% wynagrodzenia netto określonego w § 9, za każdy dzień zwłoki licząc od terminu określonego w §3 umowy. Należność z powyższego tytułu Zamawiający potrąci z faktury, wystawionej przez Wykonawcę.

§ 20

Wykonawca zapłaci Zamawiającemu karę umowną za zwłokę w usunięciu wad stwierdzonych przy odbiorze lub w okresie rękojmi w wysokości 1% wynagrodzenia netto określonego w §9 za każdy dzień zwłoki, licząc od dnia wyznaczonego na ich usunięcie. Należność z powyższego tytułu Zamawiający potrąci z faktury, wystawionej przez Wykonawcę.

§ 21

Zamawiający ma prawo odstąpienia od umowy w trybie natychmiastowym, bez odpowiedzialności i kar umownych względem Wykonawcy w przypadku rażącego naruszenia przez Wykonawcę przepisów ustawy Prawo Budowlane, przepisów bhp, ustaleń z Zamawiającym.

§ 22

1. Wykonawca zapłaci Zamawiającemu karę umowną:
 - w razie odstąpienia od umowy przez Zamawiającego z przyczyn za które odpowiedzialność ponosi Wykonawca, w wysokości 15% wartości wynagrodzenia netto określonego w §9.
 - w razie odstąpienia od umowy przez Wykonawcę z przyczyn za które ponosi odpowiedzialność Wykonawca w wysokości 15% wartości wynagrodzenia netto określonego w §9.Należne z tego tytułu kwoty Zamawiający potrąci z faktury, wystawionej przez Wykonawcę.
2. Zamawiający zapłaci Wykonawcy karę umowną w razie odstąpienia od umowy przez Wykonawcę z przyczyn za które odpowiedzialność ponosi Zamawiający w wysokości 15% wynagrodzenia netto określonego w §9, za wyjątkiem przypadków określonych w art.145 ust 1 ustawy „Prawo zamówień Publicznych”.

§ 23

Jeżeli kara umowna nie pokrywa poniesionej szkody, strony mogą dochodzić odszkodowania uzupełniającego.

§ 24

1. Strona dążąca do zmiany treści umowy jest zobowiązana przedstawić pisemnie argumenty uzasadniające zmianę minimum na 30 dni przed

- upływem terminu, o którym mowa w § 3 ust. 1b umowy.
2. Termin określony w ust.1 może być przekroczony tylko w wypadku zaistnienia nadzwyczajnych, obiektywnych, niezależnych od stron zdarzeń .
 3. Wszelkie zmiany i uzupełnienia niniejszej umowy mogą nastąpić za zgodą obu stron wyrażoną na piśmie.

§ 25

Stronom przysługuje prawo odstąpienia od niniejszej umowy wyłącznie w przypadkach przewidzianych we właściwych przepisach prawa, z zastrzeżeniem § 21, lub rozwiązanie umowy z zachowaniem 14 dniowego okresu wypowiedzenia.

Odstąpienie od niniejszej umowy lub jej wypowiedzenie wymaga formy pisemnej pod rygorem nieważności oraz powinno zawierać uzasadnienie faktyczne i prawne.

§ 26

W sprawach nieuregulowanych w treści umowy mają zastosowanie przepisy Ustawy „Prawo Zamówień Publicznych” oraz Kodeksu Cywilnego.

§ 27

Sprawy sporne wynikające z treści niniejszej umowy strony poddają pod rozstrzygnięcie właściwego dla Zamawiającego sądu powszechnego.

§ 28

Umowę sporządzono w czterech jednobrzmiących egzemplarzach, trzy dla Zamawiającego i jeden dla Wykonawcy.

Z A M A W I A J Ą C Y

W Y K O N A W C A



M/IHA/9011/2006

Dnia: 19 październik 2006

L. dz. 06-10-13/92



ADRESAT:

Urząd Miasta Mikołów

ul. Rynek 16

Mikołów

WARUNKI PRZYŁĄCZENIA DO SIECI

(dla mocy przyłączeniowej do 40 kW)

W odpowiedzi na złożony wniosek z dnia 13 październik 2006 zapewniamy dostawę energii elektrycznej po zawarciu umowy przyłączeniowej dotyczącej realizacji niżej określonych warunków przyłączenia:

1. Przyłączany obiekt:

Ludowy Klub Sportowy "45"**ul. Szkolna 1A****Mikołów**2. Miejsce przyłączenia do sieci elektroenergetycznej: **istniejący słup napowietrznej sieci nN**

2.1 Dane techniczne istniejącej sieci elektroenergetycznej:

stacja transformatorowa: **M1145 Bujaków-Centrum / nN / rozdz. nr 1 / pl 1**z transformatorem o mocy: **200 [kVA] przekładnia: 20000/400 [V]**obwód: **ul. Szkolna dolny**3. Zasilanie obiektu mocą przyłączeniową **22,0 kW** z sieci dystrybucyjnej wymaga:

a/ w zakresie budowy przyłącza :

- **istniejący przyłącz Al. 2x25 wymienić na przyłączy AsXSn 4x25 od istniejącego słupa sieci nN do konstrukcji wsporczej budynku**

b/ w zakresie rozbudowy sieci:

nie wymagane

c/ wykonania instalacji przez Podmiot Przyłączany:

- **dokonać podłączenia do instalacji wewnętrznej budynku**

- **przystosować wlv do zwiększonego poboru mocy tablicę licznikową do zabudowy 3F układu pomiarowego**

- **instalacja powinna być wykonana zgodnie z obowiązującymi przepisami i normami**

VATTENFALL CUSTOMER SERVICES POLAND Sp. z o.o., BIURO OBSŁUGI KLIENTÓW KATOWICE

ADRES TEL NIP KRS
ul. Widok 19 +48 32 303 03 03 customerservices@vattenfall.pl 631-23-31-951 0000057015

40-118 Katowice FAX REGON Sąd Rejonowy w Gliwicach
+48 32 303 25 25 www.vattenfall.pl 277659023 X Wydział Gospodarczy KRS

PRZEDMIAR ROBÓT

Nazwa inwestycji:

**Doświetlenie terenu boiska i rozbudowa WLZ w budynku na terenie LKS „45”
w Mikołowie – Bujakowie.**

Kod CPV: 45316110-9 „Instalowanie drogowego sprzętu oświetleniowego”.
45314320-0 „Instalowanie elektrycznych systemów grzewczych i innego
osprzętu elektrycznego w budynkach”.

- **Adres inwestycji:**
43-190 Mikołów – teren LKS „45” w Bujakowie.
- **Inwestor:**
Gmina Mikołów
- **Adres inwestora:**
43-190 Mikołów
ul. Rynek 16
tel. 032/3248479
fax. 032/3248400
strona inter. www.mikolow.um.gov.pl
- **Nazwa i kody:**
Grupa robót 453
Klasa robót 4531
Kategoria robót 45316 i 45314
- **Przedmiar sporządził:**
mgr inż. Andrzej Pacha - Referat Inwestycji.

Lp.	Podstawa	Opis i wyliczenia	j.m.	Poszcz	Razem
1 Montaż dodatkowych oprav					
1	KNR 5-10	Montaż wysięgników rurowych o ciężarze do 15 kg na słupie	szt.		
d.1	1002-01	Wysięgnik WO1 9	szt.	9,000	
				RAZEM	9,000
2	KNR 5-10	Montaż z kosza podnośnika samochodowego bezpieczników napowietrznych dla linii niskiego napięcia.	kpl.		
d.1	0803-01	Skrzynka bezpiecznikowa SV 19.25 9	kpl.	9,000	
				RAZEM	9,000
3	KNR 5-10	Wciągnięcie przewodów z udziałem podnośnika samochodowego w wysięgnik na słupie	m-1 przew		
d.1	1004-02	Przewód YDY 3x2,5mm2 9*3	m-1 przew	27,000	
				RAZEM	27,000
4	KNR 5-10	Montaż na zamontowanym wysięgniku oprav do lamp rtęciowych (1 lampa w oprawie)	szt.		
d.1	1005-07	Oprawa SGS 102/150W + lampa SON-T 150W 9	szt.	9,000	
				RAZEM	9,000
2 Wymiana przyłącza + pomiar energii					
5	KNR 4-03	Demontaż przyłączy i przerzutów 2-przewodowych o długości do 20 m z wejściem na słup lub z drabin	kpl.		
d.2	1144-01	1	kpl.	1,000	
				RAZEM	1,000
6	E - 0510	Montaż ręczny przyłączy przewodami izolowanymi typu AsXS _n lub podobnymi 4 x 25 mm ²	przył.		
d.2	3700-02	1	przył.	1,000	
				RAZEM	1,000
7	KNR 4-03	Demontaż przewodów o przekroju do 35 mm ² z rur instalacyjnych (istniejącej WLZ w stojaku przyłącza napowietrznego)	m		
d.2	1114-01	3	m	3,000	
				RAZEM	3,000
8	KNR 5-10	Układanie kabli wielożyłowych o masie do 0.5 kg/m na napięcie znamionowe poniżej 110 kV w rurach pustakach lub kanałach zamkniętych	m		
d.2	0114-01	Kabel YAKY 4x25mm ² 3	m	3,000	
				RAZEM	3,000
9	KNR 5-10	Układanie kabli wielożyłowych o masie do 0.5 kg/m na napięcie znamionowe poniżej 110 kV w budynkach, budowlach lub na estakadach z mocowaniem	m		
d.2	0118-01	YAKY 4x25 mm ² 2	m	2,000	
				RAZEM	2,000
10	KNR 5-08	Mechaniczne wiercenie otworów w tworzywach szt. - głębokości wiercenia do 10 mm śr. do 10 mm	szt.		
d.2	0807-03	4	szt.	4,000	
				RAZEM	4,000
11	KNR 5-08	Mechaniczne wykonanie ślepych otworów w cegle głębokości do 8 cm i śr. do 10 mm	szt.		
d.2	0802-01	4	szt.	4,000	
				RAZEM	4,000
12	KNR 5-08	Reczne wykonanie ślepych otworów w cegle objętości do 0.25 dm ³	szt.		
d.2	0805-03	1	szt.	1,000	
				RAZEM	1,000
13	KNR 5-08	Montaż skrzynek i rozdzielnic skrzynkowych o masie do 20kg wraz z konstrukcją - mocowanie przez przykręcenie do gotowego podłoża	szt.		
d.2	0404-08	Skrzynka SP260 1	szt.	1,000	
				RAZEM	1,000
14	KNR 5-10	Montaż z kosza podnośnika samochodowego odgromników dla linii niskiego napięcia	kpl.		
d.2	0803-02	Odgromnik SE.166L 3	kpl.	3,000	
				RAZEM	3,000
15	KNR 5-08	Układanie przewodów uziemiających na słupach - bednarka 30x4 mm ²	m		
d.2	0609-01	2	m	2,000	
				RAZEM	2,000

Lp.	Podstawa	Opis i wyliczenia	j.m.	Poszcz	Razem
16	KNR 5-08 d.2 0611-02	Montaż uziomu powierzchniowego w wykopie o głębokości do 0.6 m w gruncie kat.III Bednarka 30x4mm 2	m m	2,000	
				RAZEM	2,000
17	KNR 5-08 d.2 0603-03	Układanie bednarki uziemiającej w budynkach w ciągach pionowych na wspornikach mocowanych na cegle z kuciem mechanicznym- przekrój bednarki do 120 mm2 Bednarka 30x4mm 3,5	m m	3,500	
				RAZEM	3,500
18	KNR 5-08 d.2 0617-05	Łączenie przewodów uziemiających przez spawanie na ścianie - bednarka 120 mm2 2	szt. szt.	2,000	
				RAZEM	2,000
19	KNR 5-08 d.2 0613-04	Montaż uziomu rurowego lub ze stali profilowej wykonanego przez wbijanie młotem ręcznym - długość uziemiacza do 3m - grunt kat. III Uziom prętowy Galmar 5/8 l=3,0m 3	szt. szt.	3,000	
				RAZEM	3,000
20	KNR 4-03 d.2 1205-01	Pierwszy pomiar uziemienia ochronnego lub roboczego 1	miar miar	1,000	
				RAZEM	1,000
21	KNR 4-03 d.2 1205-02	Następny pomiar uziemienia ochronnego lub roboczego 1	miar miar	1,000	
				RAZEM	1,000
3 Tablica rozdzielcza					
22	KNR 5-08 d.3 0802-01	Mechaniczne wykonanie ślepych otworów w cegle głębokości do 8 cm i śr. do 10 mm 4	szt. szt.	4,000	
				RAZEM	4,000
23	KNR 5-08 d.3 0807-07	Mechaniczne wiercenie otworów w metalu - głębokości wiercenia do 5 mm śr. do 10 mm 4	szt. szt.	4,000	
				RAZEM	4,000
24	KNR 4-03 d.3 1003-08	Mechaniczne przebijanie otworów w ścianach lub stropach z cegły o długości przebicia do 1 ceg. - śr. rury do 60 mm 1	otw. otw.	1,000	
				RAZEM	1,000
25	KNR 4-03 d.3 1001-26	Ręczne wykucie bruzd dla rur: RIP29,RIS29,RL37 o śr. do 47 mm w cegle 5	m m	5,000	
				RAZEM	5,000
26	KNR 5-08 d.3 0110-03	Rury winidurowe o śr. do 37 mm układane n.t. na gotowych uchwytach. Rura RB73 5	m m	5,000	
				RAZEM	5,000
27	KNR 5-08 d.3 0207-03	Przewody kabelkowe w powłoce polwinitowej (łączy przekrój żył Cu-24/Al-40 mm2) wciągane do rur. Przewód YDY 5x6mm2 5	m m	5,000	
				RAZEM	5,000
28	KNR 4-03 d.3 1012-02	Zaprawianie bruzd o szer. do 50 mm 5	m m	5,000	
				RAZEM	5,000
29	KNR 5-08 d.3 0404-08	Montaż skrzynki i rozdzielnic skrzynkowych o masie do 20kg wraz z konstrukcją - mocowanie przez przykręcenie do gotowego podłoża (skrzynka wyposażona w gniazda 3f, bezpieczniki, ocgronniki i WRP) 1	szt. szt.	1,000	
				RAZEM	1,000
30	KNR 5-08 d.3 0813-03	Podłączenie przewodów kabelkowych w powłoce polwinitowej pod zaciski lub bolce (przekrój żył do 6 mm2) 3	szt. szt.	3,000	
				RAZEM	3,000
4 Przewodzenie sterowania oświetlenia					
31	KNR 6 d.4 0805-06	Rozebranie chodników z płyt betonowych o wymiarach 50x50x7 cm na podsypce piaskowej 2,4	m ² m ²	2,400	

Lp.	Podstawa	Opis i wyliczenia	j.m.	Poszcz	Razem
				RAZEM	2,400
32	KNR 2-01 d.4 0701-05	Ręczne kopanie rowów dla kabli o głębok.do 0.8 m i szer.dna do 0.6 w gruncie kat. III 30	m		
			m	30,000	
				RAZEM	30,000
33	KNR 5-10 d.4 0301-02	Nasypanie warstwy piasku grubości 0.1 m na dno rowu kablowego o szer. do 0.6 m Krotność = 2 30	m		
			m	30,000	
				RAZEM	30,000
34	E - 0510 d.4 4400-01	Układanie kabli energetycznych o masie do 0.5 kg wciąganych bezpośrednio do słupa na słupach betonowych Kabel YAKY 4x16mm2 14	m		
			m	14,000	
				RAZEM	14,000
35	E - 0510 d.4 4400-05	Układanie kabli energetycznych o masie do 0.5 kg wciąganych do rur osłonowych mocowanych do słupa na słupach betonowych YAKY 4x16mm2, rura BE50 6	m		
			m	6,000	
				RAZEM	6,000
36	KNR 5-10 d.4 0118-01	Układanie kabli wielożyłowych o masie do 0.5 kg/m na napięcie znamionowe poniżej 110 kV w budynkach, budowlach lub na estakadach z mocowaniem Kabel YAKY 4x16mm2 7	m		
			m	7,000	
				RAZEM	7,000
37	KNR 5-10 d.4 0103-01	Ręczne układanie kabli wielożyłowych o masie do 0.5 kg/m na napięcie znamionowe poniżej 110 kV w rowach kablowych Kabel YAKY 4x16mm2 60	m		
			m	60,000	
				RAZEM	60,000
38	KNR 2-01 d.4 0704-05	Ręczne zasypywanie rowów dla kabli o głębok.do 0.6 m i szer.dna do 0.6 m w gruncie kat. III 30	m		
			m	30,000	
				RAZEM	30,000
39	KNNR 6 d.4 0503-06	Chodniki z płyt betonowych o wymiarach 50x50x7 cm na podsypce piaskowej, spoiny wypełnione piaskiem Materiał z demontażu 2,4	m ²		
			m ²	2,400	
				RAZEM	2,400
40	KNR 5-08 d.4 0802-01	Mechaniczne wykonanie ślepych otworów w cegle głębokości do 8 cm i śr. do 10 mm 4	szt.		
			szt.	4,000	
				RAZEM	4,000
41	KNR 5-08 d.4 0807-03	Mechaniczne wiercenie otworów w tworzywach szt. - głębokości wiercenia do 10 mm śr. do 10 mm 4	szt.		
			szt.	4,000	
				RAZEM	4,000
42	KNR 5-08 d.4 0805-03	Ręczne wykonanie ślepych otworów w cegle objętości do 0.25 dm3 1	szt.		
			szt.	1,000	
				RAZEM	1,000
43	KNR 5-08 d.4 0404-08	Demontaż skrzynek i rozdzielnic skrzynkowych o masie do 20kg 1	szt.		
			szt.	1,000	
				RAZEM	1,000
44	KNR 5-08 d.4 0404-08	Montaż skrzynek i rozdzielnic skrzynkowych o masie do 20kg wraz z konstrukcją - mocowanie przez przykręcenie do gotowego podłoża. Skrzynka z demontażu 1	szt.		
			szt.	1,000	
				RAZEM	1,000
45	KNR 5-10 d.4 0603-06	Montaż głowic kablowych - zarobienie na sucho końca kabla Al 4-żyłowego o przekroju do 16 mm2 na napięcie do 1 kV o izolacji i powłoce z tworzyw sztucznych 4	szt.		
			szt.	4,000	
				RAZEM	4,000
46	KNR 5-08 d.4 0402-01	Mocowanie na gotowym podłożu aparatów o masie do 2.5 kg bez częściowego rozebrania i podłączenia (il. otworów mocujących do 2) Bezpiecznik S191 B 16A 1	szt.		
			szt.	1,000	
				RAZEM	1,000

Nie dotyczy.

Lp.	Podstawa	Opis i wyliczenia	j.m.	Poszcz	Razem
47	KNR 5-08 d.4 0402-01	Mocowanie na gotowym podłożu aparatów o masie do 2.5 kg bez częściowego rozebrania i podłączenia (il. otworów mocujących do 2) Bezpiecznik S191 C 16 A 1	szt. szt.	 1,000	 1,000
				RAZEM	1,000
48	KNR 5-08 d.4 0402-01	Mocowanie na gotowym podłożu aparatów o masie do 2.5 kg bez częściowego rozebrania i podłączenia (il. otworów mocujących do 2) Stycznik SM316 2z 1	szt. szt.	 1,000	 1,000
				RAZEM	1,000
49	KNR 5-08 d.4 0813-04	Podłączenie przewodów kabelkowych w powłoce polwinitowej pod zaciski lub bolce (przekrój żył do 16 mm ²) 16	szt. szt.	 16,000	 16,000
				RAZEM	16,000
50	KNR 4-03 d.4 1203-01	Badanie linii kablowej o ilości żył do 4 2	odc. odc.	 2,000	 2,000
				RAZEM	2,000

Lp.	Nazwa	Jm	Ilość	Il inw.	Il wyk.	Cena jedn.	Wartość	Grupa	Dostawca	Cena dostawy	Rabat maksymalny	Rabat zastosowany
1.	Lampa SON-T 150W	szt	9,0000		9,0000	42,50	382,50					
2.	Skrynka bezpiecznikowa SV 19.25	kpl	9,0000		9,0000	35,69	321,21					
3.	wazelina techniczna	kg	1,4933		1,4933	1,95	2,91					
4.	benzyna do ekstrakcji	dm ³	1,5450		1,5450	2,57	3,97					
5.	bednarka ocynkowana 30x4mm	m	7,8000		7,8000	4,50	35,10					
6.	spoiwo cynowo-olowiowe LC-40	kg	0,0252		0,0252	4,20	0,10					
7.	farba olejna nawierzchniowa szara	dm ³	0,0500		0,0500	10,00	0,50					
8.	folia kalandrowana z PCW uplastycznionego grub. powyżej 0.4-0.6 mm gat. I/II	m ²	25,2000		25,2000	0,50	12,60					
9.	piasek	m ³	0,1510		0,1510	15,40	2,32					
10.	piasek do betonów zwykłych	m ³	4,5600		4,5600	15,40	70,22					
11.	taśma izolacyjna Denso	m ²	0,0138		0,0138	3,85	0,06					
12.	Rura BE 50	m	6,0000		6,0000	8,58	51,48					
13.	woda	m ³	0,0216		0,0216	0,05	0,00					
14.	Odgromnik SE.166L	szt	3,0600		3,0600	69,50	212,67					
15.	skrzynki lub rozdzielnice	szt	1,0000		1,0000	870,00	870,00					
16.	Skrzynka SP260	szt	1,0000		1,0000	514,00	514,00					
17.	Bezpiecznik S191 B 16	szt	1,0000		1,0000	13,28	13,28					
18.	Bezpiecznik S191 C 16 A	szt	1,0000		1,0000	13,41	13,41					
19.	Stycznik SM316 2z	szt	1,0000		1,0000	46,47	46,47					
20.	konstrukcje mocujące	kg	18,0000		18,0000	15,50	279,00					
21.	Oprawa typu SGS 102/150W	szt	9,0000		9,0000	362,00	3.258,00					
22.	Wysięgnik WO1	szt	9,0000		9,0000	45,00	405,00					
23.	zacisk odgałęźny typ SL 9.21	szt	8,1600		8,1600	26,42	215,59					
24.	Uchwyt odciągowy SO 80, linia 4x16-25 mm ²	szt	2,0000		2,0000	12,80	25,60					
25.	Hak wieszakowy mocny SOT 21.1	szt	2,0000		2,0000	20,15	40,30					
26.	Rura instalacyjna gładka RB 37 mm	m	5,2000		5,2000	3,20	16,64					
27.	Uziom prętowy Galmar 5/8 l=3,0m	kpl	3,0000		3,0000	77,00	231,00					
28.	opaski kablowe OKi	szt	10,6900		10,6900	2,23	23,84					
29.	uchwyty kablowe uniwersalne typ UKU	szt	4,0000		4,0000	4,10	16,40					
30.	Przewód AsXS _n -0,6/1kV 4x25 RMC	m	12,0000		12,0000	26,26	315,12					
31.	Przewód YDY-450/750 V 3x2,5mm ²	m	28,0800		28,0800	7,79	218,74					
32.	Przewód YDY-450/750 V 5x6mm ²	m	5,2000		5,2000	27,00	140,40					
33.	Kabel YAKY 4x16 mm ² , 0,6/1 kV	m	90,4800		90,4800	16,27	1.472,11					
34.	Kabel YAKY 4x25 mm ² , 0,6/1 kV	m	5,2000		5,2000	20,80	108,16					
35.	słupki oznaczeniowe typu SO 115x20x5 cm	szt	0,9000		0,9000	22,47	20,22					
36.	obejmka	szt	80,0000		80,0000	3,20	256,00					
37.	materiały pomocnicze	zł					157,93					
RAZEM							9.	752,85				

Słownie: dziewięć tysięcy siedemset pięćdziesiąt dwa i 85/100 zł

OGÓLNY OPIS PRZEDMIOTU ZAMÓWIENIA

1. Prace związane z doświetleniem terenu LKS polegać będą na założeniu na istniejących słupach (ŻN i EPV 10/5) 9 szt. opraw SGS 150W wraz z wysięgnikami 1,5m i podłączeniu ich do istniejącej sieci (kabel napowietrzny AsXsn)

Zakres ten obejmuje również przeniesienie istniejącej szafy oświetleniowej z słupa EPV do budynku LKS, co wiąże się z poprowadzeniem około 35 m kabla napowietrznego AsXsn z istniejącego słupa do budynku LKS.

2. Prace związane z rozbudową WLZ w budynku LKS polegają na zabudowie rozdzielnicy wyposażonej w zabezpieczenia: przepięciowe 3 faz, różnicowo – prądowe 3 faz, oraz zabezpieczenia obwodów światła i siły z wykorzystaniem bezpieczników elektromagnetycznych. Ponadto z rozdzielnicy należy dodatkowo (oprócz istniejących obwodów) wyprowadzić obwody i zabudować gniazda nadtynkowe: 3 faz. 2 x 32A, 3 faz. 2 x 16A i 2 x 1 faz. 16A.

Ponadto należy podłączyć rozdzielnicę do zabezpieczenia głównego w budynku LKS.

3. Po zakończeniu prac montażowych wykonać schematy ideowe instalacji w budynku, zgłosić instalację do odbioru w VATTENFALL/GZE i wystąpić o zabudowę licznika 3faz.

Zamontowane oprawy nanieść geodezyjnie do zasobów Starostwa Powiatowego w Mikołowie.

Informację sporządził

INSPEKTOR
mgr inż. Andrzej Pacha
upr. bud. nr 726/01



SPECYFIKACJA TECHNICZNA WYKONANIA I ODBIORU ROBÓT ZWIĄZANYCH Z UZUPEŁNIENIEM OŚWIETLENIA ULICZNEGO NA TERENIE LKS „45” ORAZ Z ROZBUDOWĄ WLZ W BUDYNKU LKS W MIKOŁOWIE – BUJAKOWIE.

1. Przedmiot specyfikacji.

Przedmiotem niniejszej specyfikacji technicznej są wymagania dotyczące wykonania i odbioru robót związanych z uzupełnieniem opraw oświetlenia ulicznego i rozbudową WLZ w budynku.

2. Zakres stosowania.

Specyfikacja techniczna stanowi dokument do przetargu na realizację w. w. robót.

- CPV - 45316110-9** - instalowanie drogowego sprzętu oświetleniowego.
- 45314320-0** - instalowanie elektrycznych systemów grzewczych i innego osprzętu elektrycznego w budynkach.

3. Zakres robót .

Ustalenia zawarte w niniejszej specyfikacji dotyczą zasad prowadzenia robót związanych z budową - uzupełnieniem oświetlenia ulicznego i rozbudową WLZ.

4. Określenia podstawowe:

- **słup oświetleniowy ŻN – 10** - konstrukcja wsporcza osadzona bezpośrednio w gruncie, służąca do zamocowania oprawy oświetleniowej na wysokości nie większej niż 14m,
- **wysięgnik** – element rurowy łączący słup oświetleniowy z oprawą oświetleniową,
- **uchwyt wysięgnika** – element łączący słup oświetleniowy z wysięgnikiem za pomocą śrub montażowych,
- **oprawa oświetleniowa** – urządzenie służące do odbicia strumienia świetlnego wysłanego przez źródło światła, zawierające wszystkie niezbędne detale do przymocowania i połączenia z instalacją elektryczną,
- **lampa SON sodowa** – źródło światła,
- **oprawa bezpiecznikowa BNU- 25** – służy do zabezpieczenia źródła światła za pomocą wkładki bezpiecznikowej, montowana na słupie za pomocą uchwytu,
- **oprawa bezpiecznikowa SV-19 – 25** – służy do zabezpieczenia źródła światła za pomocą wkładki bezpiecznikowej, montowana bezpośrednio na przewodzie ASxSn,
- **przewód ASxSn** – służy do zasilania urządzeń elektrycznych, podwieszany na słupach nN i oświetlenia ulicznego za pomocą uchwytów,
- **przewód Ydy** – służy do połączenia oprawy oświetlenia ulicznego z siecią, prowadzony w wysięgniku,
- **zacisk SL- AL.-CU** – zacisk łączący przewód aluminiowy z przewodem miedzianym,
- **zacisk SL-11-11** - zacisk łączący przewody ASxSn,
- **hak SOT** - służy do podwieszenia przewodu ASxSn, montowany bezpośrednio na słupie,
- **uchwyt odciągowy SO-80** – służy do naciągu przewodu pomiędzy słupami.

5. Zastosowane materiały.

5.1 - przewody

Przewody używane do oświetlenia dróg powinny spełniać wymagania PN-93/E-90401. Zaleca się stosowanie przewodów o napięciu znamionowym 0,6/1 kV, ASxSn 4 x 25mm² o żyłach aluminiowych w izolacji polwinitowej. Przekrój żył powinien być dobrany

w zależności od dopuszczalnego spadku napięcia, dopuszczalnej temperatury nagrzania kabla przez prądy robocze i zwarciove oraz skuteczności ochrony przeciwporażeniowej w przypadku zerwania ochronnego.

Nie zaleca się stosowania przewodów ASxSn o przekroju mniejszym niż 25 mm².

Bęben z przewodem ASxSn należy przechowywać w miejscach pokrytych dachem, zabezpieczonych przed opadami atmosferycznymi i bezpośrednim działaniem promieni słonecznych.

Należy stosować przewód miedziany typu Ydy 3 x 2,5 mm² łączący oprawę oświetleniową z przewodem zasilającym ASxSn.

5.2 - zaciski łączące

Do połączeń przewodów aluminiowych z przewodami miedzianymi należy stosować zaciski typu AL.-CU, natomiast zaciski typu SL 11-11 należy stosować do połączeń przewodów izolowanych ASxSn.

5.3 -oprawy bezpiecznikowe

Oprawy bezpiecznikowe typu BNU – 25 A zaleca się stosować do zabezpieczeń opraw oświetlenia ulicznego na sieci z przewodami niez izolowanymi, natomiast oprawy SV należy stosować na sieciach izolowanych ASxSn.

5.4 - źródła światła i oprawy

Jeżeli dokumentacja projektowa nie przewiduje inaczej, to należy dla oświetlenia drogowego stosować źródła światła i oprawy spełniające wymagania PN-83/E-06305

Ze względu na wysoką skuteczność świetlną, trwałość i stałość strumienia świetlnego w czasie oraz oddawanie barw, zaleca się stosowanie wysokoprężnych lamp sodowych.

Oprawy powinny charakteryzować się szerokim ograniczonym rozsyłem światła. Ze względów eksploatacyjnych stosować należy oprawy o konstrukcji zamkniętej, stopniu zabezpieczenia przed wpływami zewnętrznymi komory lampowej IP 54 i klasą ochronności I. Elementy oprawy, takie jak układ optyczny i korpus, powinny być wykonane z materiałów nierdzewnych.

Oprawy powinny być przechowywane w pomieszczeniach o temperaturze nie niższej niż -5°C i wilgotności względnej powietrza nie przekraczającej 80%, w opakowaniach zgodnych z PN-86/O-79100.

5.5- wysięgniki

Wysięgniki należy wykonywać z rur stalowych bez szwu o znaku R 35 i średnicy zewnętrznej od 60,3 mm. Grubość ścianki rury nie powinna przekraczać 5 mm.

Ramię wysięgnika powinno być nachylone pod kątem 5 stopni do poziomu, a wysięg powinien być nie dłuższy niż 1,0 m . Wysięgniki powinny być dostosowane do opraw i słupów oświetleniowych używanych do oświetlenia dróg.

Wysięgniki powinny być zabezpieczone antykorozyjnie powłoką ocynkową.

Składowanie wysięgników na placu budowy powinno być w miejscu suchym i zabezpieczonym przed ich uszkodzeniem.

6. Wykonanie robót.

6.1 - montaż wysięgników

Wysięgniki należy montować na słupach stojących przy pomocy samochodu z podnośnikiem hydraulicznym.

Część pionową wysięgnika należy wsunąć do oporu w rurę znajdującą się w górnej części słupa oświetleniowego i po ustawieniu w pionie należy unieruchomić śrubami, znajdującymi się w nagwintowanych otworach.

Zaleca się ustawianie pionu wysięgnika, obciążonego oprawą lub ciężarem równym ciężarowi oprawy.

Połączenia wysięgnika ze słupem należy chronić kapturkiem osłonowym. Szczeliny pomiędzy kapturkiem osłonowym, wysięgnikiem i rurą wierzchołkową słupa należy wypełnić kitem miniowym.

Wysięgniki powinny być ustawione pod kątem 90 stopni z dokładnością ± 2 stopnie do osi jezdni lub stycznnej do osi w przypadku, gdy jezdnia jest w łuku.

Należy dążyć, aby części ukośne wysięgników znajdowały się w jednej płaszczyźnie równoległej do powierzchni oświetlanej jezdni.

Zaciski uziemiające wysięgników należy połączyć z przewodem zerowym sieci.

6.2 - montaż opraw

Montaż opraw na wysięgnikach należy wykonywać przy pomocy samochodu z podnośnikiem hydraulicznym.

Każdą oprawę przed zamontowaniem należy podłączyć do sieci i sprawdzić jej działanie (sprawdzenie zaświecenia się lampy).

Oprawy należy montować po uprzednim wciągnięciu przewodów zasilających do słupów i wysięgników.

Należy stosować przewody pojedyncze o izolacji wzmocnionej z żyłami miedzianymi o przekroju żyły nie mniejszym niż $2,5 \text{ mm}^2$.

Ilość przewodów zależna jest od ilości opraw.

Od oprawy bezpiecznikowej do każdej oprawy oświetleniowej należy prowadzić po dwa przewody. Oprawy oświetleniowe należy mocować na wysięgnikach i głowicach masztów w sposób wskazany przez producenta, po wprowadzeniu do nich przewodów zasilających i ustawieniu ich w położenie pracy.

Oprawy powinny być mocowane w sposób trwały, aby nie zmieniały swego położenia pod wpływem warunków atmosferycznych i parcia wiatru dla II i III strefy wiatrowej.

6.3 – montaż opraw bezpiecznikowych

Montaż opraw należy wykonać zgodnie z technologią dla sieci nieizolowanych BNU – 25 A i sieci izolowanych ASxSn SV 19-25.

6.4 - montaż przewodów

Przewody ASxSn powinny być zawieszane na konstrukcji wsporczej za pomocą haków SOT oraz uchwytów odciągowych SO –80, zachowując odpowiedni zwis przewodu zgodnie z technologią dla tego typu przewodów.

Podczas montażu przewodów należy sprawdzić jakość połączeń zamontowanego osprzętu oraz przeprowadzić kontrolę wartości naprężeń zawieszanych przewodów.

Naprężenia nie powinny przekraczać dopuszczalnych wartości normalnych (jeżeli przeszło linii nie podlega obostrzeniu albo podlega obostrzeniu 1 lub 2 stopnia) i zmniejszonych (przy 3 stopniu obostrzenia).

Odległość przewodów od powierzchni ziemi i dróg.

Najmniejsze dopuszczalne odległości pionowe przewodów elektroenergetycznych, będących pod napięciem, przy największym zwisie normalnym na całej długości linii napowietrznej

z wyjątkiem prześleń krzyżujących drogi lądowe i wodne oraz obiekty, od powierzchni ziemi powinny wynosić:

– dla linii do 1 kV - 5,00 m,

Minimalna odległość przewodów linii napowietrznej pod napięciem od powierzchni dróg publicznych, przy największym zwisie normalnym, powinna wynosić:

– dla linii do 1 kV - 6,00 m,

Prowadzenie linii napowietrznych przez tereny leśne i w pobliżu drzew.

Odległość przewodu linii napowietrznej od każdego punktu korony drzewa mierzona w dowolnym kierunku, przy bezwietrznej pogodzie oraz dowolnym zwisie normalnym, powinna wynosić co najmniej:

– dla linii do 1 kV - 1,00 m,

7. Sprzęt do wykonania oświetlenia ulicznego.

Wykonawca przystępujący do wykonania oświetlenia ulicznego winien wykazać się możliwością korzystania z następujących maszyn i sprzętu gwarantujących właściwą jakość robót :

- samochodu skrzyniowego,
- samochodu specjalnego linowego z podnośnikiem hydraulicznym,
- samochodu dostawczego,
- przyczepy do przewożenia kabli.

Na środkach transportu przewożone materiały i elementy powinny być zabezpieczone przed ich przemieszczaniem, układane zgodnie z warunkami transportu wydanymi przez wytwórcę dla poszczególnych elementów.

8. Ochrona przeciwporażeniowa.

Zerowanie

Zerowanie polega na połączeniu części przewodzących dostępnych z uziemionym przewodem ochronnym PE lub ochronno-neutralnym PEN i powodującym w warunkach zakłóceń odłączenie zasilania.

Połączenia części wysięgnika z przewodem PE lub PEN, powinny być wykonane w sposób widoczny. Od zacisków ochronnych do elementów przewodzących dostępnych należy układać przewody miedziane o przekroju nie mniejszym niż 4 mm².

Przewody te powinny być chronione przed uszkodzeniami mechanicznymi.

Uziemienie

Uziemienie polega na połączeniu części przewodzących dostępnych z uziomami w sposób powodujący samoczynne odłączenie zasilania, w warunkach zakłóceń

9. Obmiar robót.

Obmiar robót polega na wyliczeniu i zestawieniu rzeczywistej ilości wykonanych robót i wbudowanych materiałów.

10. Odbiór robót.

Odbiór robót jest to ocena robót wykonanych przez Wykonawcę w ramach zleconego ich zakresu, przeprowadzona przez Inwestora, umożliwiająca dokonanie rozliczenia finansowego robót.

Zasady postępowania z wadliwie wykonanymi elementami robót.

Wszystkie materiały nie spełniające wymagań ustalonych w odpowiednich punktach niniejszej specyfikacji zostaną przez Inwestora odrzucone.

Wszystkie elementy robót, które wykazują odstępstwa od postanowień niniejszej specyfikacji zostaną rozebrane i ponownie wykonane na koszt Wykonawcy w wyznaczonym terminie.

Do protokołu odbioru Wykonawca przygotowuje następujące dokumenty:

- oświadczenie wykonawcy o zgodności wykonania robót z obowiązującymi przepisami,
- atesty stosowanych materiałów,
- mapki powykonawcze z zaznaczonym odcinkiem istniejącej sieci nN i miejscem montażu oprawy.

11. Przepisy związane.

Normy

PN-61/E-01002 – przewody elektryczne. Podział i oznaczenia.

PN-74/E-04500 – osprzęt linii elektroenergetycznych.

PN-76/E-02032 – oświetlenie dróg publicznych.

PN-75/E-05100 – elektroenergetyczne linie napowietrzne. Projektowanie i budowa.

PN-83/E-06305 – Elektryczne oprawy oświetleniowe. Typowe wymagania i badania.

PN-79/E-06314 – elektryczne oprawy oświetleniowe zewnętrzne.

Inne dokumenty

- przepisy budowy urządzeń elektrycznych PBUE.

13. BHP.

Warunki wykonania robót objętych zamówieniem.

Roboty należy wykonać za pomocą podnośnika przy wyłączonej oraz obustronnie uziemionej sieci nN i oświetlenia ulicznego, zachowując odpowiednie odległości od urządzeń będących pod napięciem.

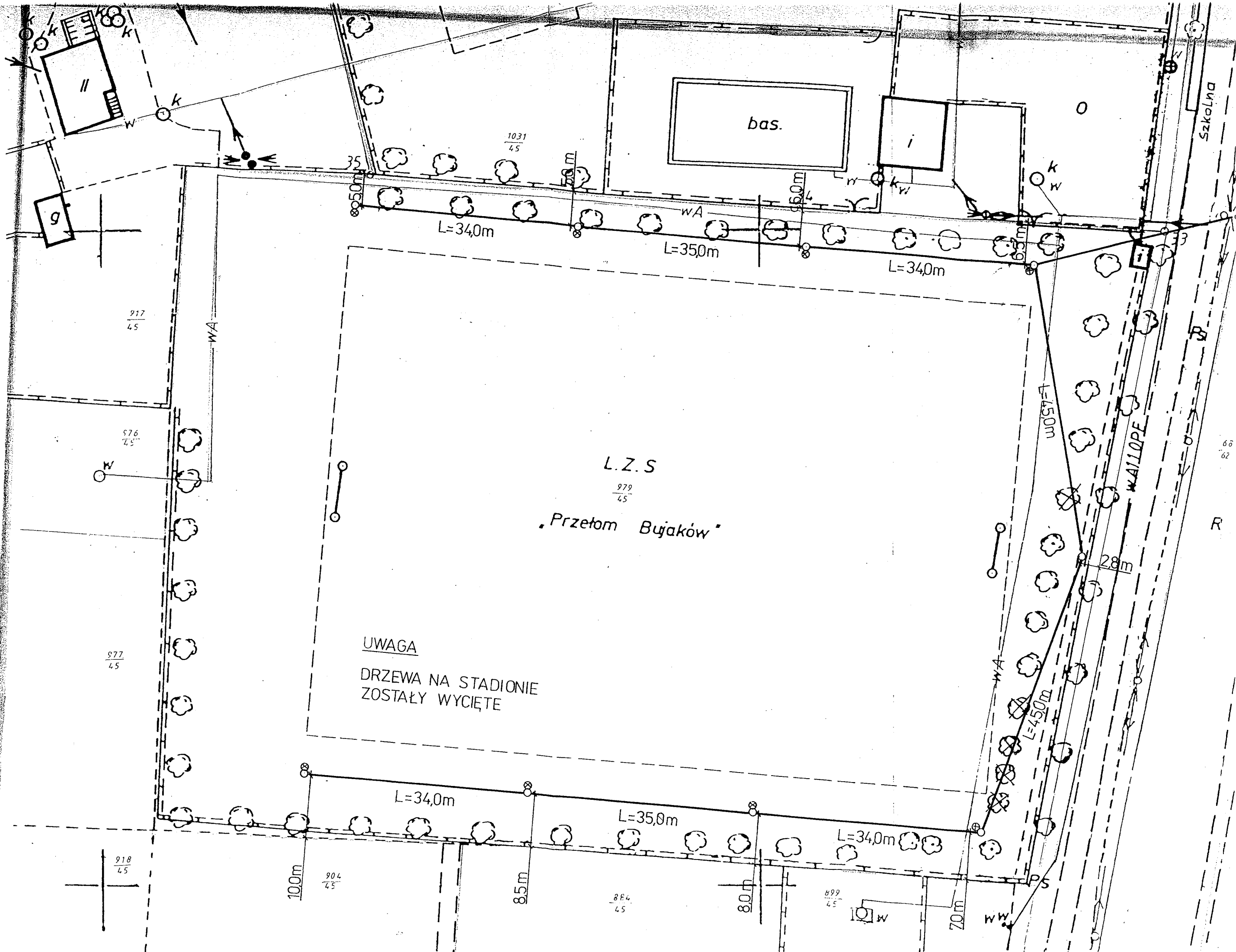
Miejsce wykonywania robót należy wygradzić i oznakować.

Na sieci izolowanej ASxSn używać narzędzi specjalistycznych do wykonywania tego typu robót, tj. izolowanych kluczy do zacisków SL, rozpórek plastikowych i kluczy dynamometrycznych.

Sporządził:

mgr inż. Andrzej Pacha – Referat Inwestycji

INSPEKTOR
mgr inż. Andrzej Pacha
upr. bud. nr 726/01



bas.

i

g

L.Z.S

Przełom Bujaków

UWAGA
DRZEWA NA STADIONIE
ZOSTAŁY WYCIĘTE

Szkolna

66
62
R

L=34,0m

L=35,0m

L=34,0m

L=45,0m

WALOPE

28m

L=45,0m

L=34,0m

L=35,0m

L=34,0m

100m

8,5m

8,0m

7,0m

917
45

976
45

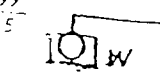
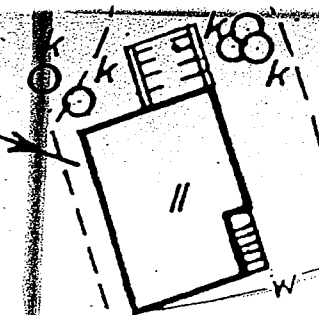
977
45

918
45

904
45

884
45

899
45



PS1/433/2006
P. Paluch
2006.11.29

URZĄD MIASTA MIKOŁÓW
W PŁYNE
dnia **20 -11- 2006**
Podpis *BSU*

M/IHA/9363/2006

Dnia: 31 październik 2006

L. dz. 06-10-20/106

BGI



ADRESAT:

Urząd Miasta Mikołów
ul. Rynek 16
Mikołów

WARUNKI PRZYŁĄCZENIA DO SIECI
(dla mocy przyłączeniowej do 40 kW)

W odpowiedzi na złożony wniosek z dnia 24 październik 2006 zapewniamy dostawę energii elektrycznej po zawarciu umowy przyłączeniowej dotyczącej realizacji niżej określonych warunków przyłączenia:

1. Przyłączany obiekt:

doświetlenie terenu wokół boiska LKS "45"

ul. Szkolna 1a

Mikołów

2. Miejsce przyłączenia do sieci elektroenergetycznej: **istniejący słup linii napowietrznej**

2.1 Dane techniczne istniejącej sieci elektroenergetycznej:

stacja transformatorowa: **M1145 Bujaków-Centrum / nN / rozdzielnica nr 1 / pole nr 3**
z transformatorem o mocy: **200 [kVA] przekładnia: 20000/400 [V]**

obwód: **obw. oświetlenie uliczne :**

3. Zasilanie obiektu mocą przyłączeniową **+ 3,0 kW** z sieci dystrybucyjnej wymaga:

a/ w zakresie budowy przyłącza :

nie wymagane

b/ w zakresie rozbudowy sieci:

nie wymagane

c/ wykonania instalacji przez Podmiot Przyłączany:

- **istniejącą sieć oświetleniową przystosować do zwiększonego poboru mocy (zaleca się wymianę sieci oświetleniowej na 4 przewodową)**

- **sieć oświetleniowa winna być wykonana zgodnie z obowiązującymi przepisami i normami.**

4. Miejsce dostarczania energii elektrycznej: **zaciski prądowe na istniejącej sieci nN**

Granicą eksploatacji jest miejsce dostarczania energii elektrycznej

5. Układ rozliczeniowy pomiaru energii elektrycznej zawierający licznik **trójfazowy, jednotaryfowy, bezpośredni istniejący** zainstalować: **w istniejącej szafie oświetlenia**

6. Zabezpieczenie przedlicznikowe nadmiarowoprądowe typu topikowego

w wielkości **przystosować do zwiększonego poboru mocy** usytuować w miejscu określonym w pkt. 5.

7. Przyłączane do sieci elektroenergetycznej urządzenia, instalacje i sieci muszą spełniać wymagania techniczne i eksploatacyjne zapewniające zabezpieczenie przyłączonych urządzeń, instalacji i sieci przed uszkodzeniami na wypadek awarii lub wprowadzenia ograniczeń w poborze lub dostarczaniu energii.

Zainstalowane urządzenia i instalacje nie mogą wprowadzać zakłóceń do sieci dystrybucyjnej.

Obciążenie winno być rozłożone równomiernie pomiędzy poszczególne fazy.

8. Sieć niskiego napięcia pracuje w układzie TN-C

9. Ochronę przeciwporażeniową i przeciwprzepięciową wykonać zgodnie z obowiązującymi przepisami.

Urządzenia ochrony przeciwprzepięciowej klasy B, C, D instalować poza złączem będącym własnością GZE S.A.

10. Realizacja niniejszych warunków w zakresie dokumentacji wymaga:

a/ w części przedsiębiorstwa sieciowego:

nie wymaga,

b/ w części odbiorcy:

nie wymagana przez przedsiębiorstwo energetyczne poza schematem jednokreskowym.

11. Wykonanie prac elektroinstalacyjnych na obiektach nie będących własnością wnioskodawcy wymaga pisemnej zgody właściciela.

12. Warunki zachowują ważność przez okres dwóch lat od daty wydania.

13. Szacowany koszt realizacji warunków przyłączenia wynosi : **0,0** tys. zł.

14. Integralną częścią warunków jest projekt umowy o przyłączenie, który podaje wysokość obowiązującej opłaty przyłączeniowej, sposób i terminy jej wnoszenia.

15. Podstawą realizacji postanowień niniejszych warunków przyłączenia jest zawarcie umowy o przyłączenie.

16. Unieważnia się warunki i inne postanowienia w tej sprawie wydane przed datą niniejszego pisma.

17. Dodatkowe informacje: **Mapa sieci 233 173**

WP opracował: **Irena Hapek**

(tel. 032 3032249)

Kopia:
a/a

PEŁNOMOCNIK
Górnoląski Zakład Elektroenergetyczny
Spółka Akcyjna
Irena Hapek
Irena Hapek