

SPECYFIKACJA ISTOTNYCH WARUNKÓW ZAMÓWIENIA

1. Zamawiający:

Gmina Mikołów

ul. Rynek 16, 43-190 Mikołów

telefon: 032/3248500, fax: 032/3248400, strona internetowa: www.mikolow.um.gov.pl

2. Tryb udzielenia zamówienia:

Przetarg nieograniczony

3. Przedmiot zamówienia:

kod CPV: 45316110-9 „Instalowanie drogowego sprzętu oświetleniowego”

„Uzupełnienie oświetlenia ulicznego na terenie Gminy Mikołów”.

Montaż pojedynczych opraw oświetlenia ulicznego wraz z osprzętem na istniejącej sieci nN oświetlenia ulicznego oraz montaż przewodów zasilających w.w. oprawy. Lokalizacja przewidywanych uzupełnień oświetlenia ulicznego - zgodnie z załączoną dokumentacją projektową .

4. Oferty częściowe i podwykonawcy:

Nie dopuszcza się częściowego składania ofert.

Nie dopuszcza się możliwości zatrudnienia podwykonawców.

5. Przewidywane zamówienia uzupełniające:

Nie dopuszcza się.

6. Oferty wariantowe:

Nie dopuszcza się ofert wariantowych.

7. Termin wykonania zamówienia:

do 30.11.2006r

8. Warunki udziału w postępowaniu:

8.1 posiadanie aktualnego odpisu z właściwego rejestru albo aktualnego zaświadczenia o wpisie do ewidencji działalności gospodarczej wystawionego nie wcześniej niż 6 miesięcy przed upływem terminu składania ofert;

8.2 przedstawienie aktualnego zaświadczenia z Urzędu Skarbowego oraz ZUS lub Kasy Rolniczego Ubezpieczenia Społecznego potwierdzających odpowiednio, że wykonawca nie zalega z opłacaniem podatków, opłat oraz składek na ubezpieczenie zdrowotne lub społeczne, lub zaświadczenia, że uzyskał przewidziane prawem zwolnienie, odroczenie lub rozłożenie na raty zaległych płatności, wystawione nie wcześniej niż 3 miesiące przed upływem terminu składania ofert;

8.3 dysponowanie min. 1 osobą posiadającą uprawnienia do kierowania robotami w specjalności instalacyjnej w zakresie sieci, instalacji urządzeń elektrycznych i elektroenergetycznych wraz z aktualną na dzień składania ofert przynależnością do właściwej Izby Samorządu Zawodowego;

8.4 udzielenie gwarancji i rękojmi na okres 3 lat na zamontowane oprawy oświetleniowe;

8.5 zrealizowanie w ciągu ostatnich 5 lat min. 3 robót wykonanych przed dniem wszczęcia postępowania o udzielenie zamówienia , a jeżeli okres prowadzenia

działalności jest krótszy – w tym okresie, odpowiadających swoim rodzajem (roboty instalacyjne sieci nN i oświetlenia ulicznego) i wartością (min.30 000,00 zł każda) robotom budowlanym stanowiącym przedmiot zamówienia, z podaniem ich wartości, dat wykonania, oraz załączenie dokumentów potwierdzających, że roboty te zostały wykonane należyście.

- 8.6 posiadanie niezbędnej wiedzy i doświadczenia oraz potencjału technicznego, a także dysponowanie osobami zdolnymi do wykonywania zamówienia;
- 8.7 znajdowanie się w sytuacji finansowej i ekonomicznej, zapewniającej wykonanie zamówienia;
- 8.8 spełnianie wymagań, o których mowa w art. 22 i nie podleganie wykluczeniu z postępowania w oparciu o art. 24 ustawy „Prawo Zamówień Publicznych”;

Zamawiający ocenia spełnianie warunków udziału w postępowaniu w oparciu o ofertę wykonawcy oraz oświadczenia i dokumenty złożone wraz z ofertą.

9. Wykaz oświadczeń i dokumentów potwierdzających spełnienie warunków udziału w postępowaniu:

Dokumenty składające się na ofertę:

- 9.1. wypełniony formularz oferty – zał. nr 1
- 9.2. kosztorys ofertowy
- 9.3. oświadczenie o spełnianiu warunków udziału w postępowaniu – zał. 2
- 9.4. Dokumenty potwierdzające treść złożonych oświadczeń:
 - a) aktualny odpis z właściwego rejestru albo aktualne zaświadczenie o wpisie do ewidencji działalności gospodarczej, **wystawione nie wcześniej niż 6 miesięcy przed upływem terminu składania ofert.**
 - b) zaświadczenia z właściwego Urzędu Skarbowego oraz właściwego oddziału Zakładu Ubezpieczeń Społecznych lub Kasy Rolniczego Ubezpieczenia Społecznego potwierdzających odpowiednio, że wykonawca nie zalega z opłacaniem podatków, opłat oraz składek na ubezpieczenie zdrowotne lub społeczne, lub zaświadczenia, że uzyskał zgodę na zwolnienie, odroczenie lub rozłożenie na raty zaległych płatności, lub wstrzymanie w całości wykonania decyzji organu podatkowego, **wystawione nie wcześniej niż 3 miesiące przed upływem terminu składania ofert.**
 - c) uprawnienia budowlane, zgodnie z zapisem pkt 8.3 siwz, wraz z aktualnym zaświadczeniem z właściwej Izby Samorządu Zawodowego
 - d) wykaz min 3 robót, zrealizowanych w ciągu ostatnich 5 lat przed dniem wszczęcia postępowania o udzielenie zamówienia , a jeżeli okres prowadzenia działalności jest krótszy – w tym okresie, odpowiadających swoim rodzajem (roboty instalacyjne sieci nN i oświetlenia ulicznego) i wartością (min.30 000,00 zł każda) robotom budowlanym stanowiącym przedmiot zamówienia, z podaniem ich wartości, dat wykonania, oraz załączenie dokumentów potwierdzających , że roboty te zostały wykonane należyście.

UWAGA:

Powyższe dokumenty należy przedstawić w formie oryginałów lub kserokopii poświadczonych za zgodność z oryginałem przez wykonawcę.

W przypadku oferty wspólnej niezbędne jest ustanowienie pełnomocnika do reprezentowania wykonawców w postępowaniu.

10. Sposób porozumiewania się zamawiającego z wykonawcami oraz przekazywania oświadczeń i dokumentów:

Wszelkie oświadczenia, wnioski, zawiadomienia i informacje przekazywane będą za pomocą faksu.

Nr faksu zamawiającego został podany w pkt 1 siwz.

Sprawy merytoryczne:

- Aleksander Mezglewski (tel: 032/3248580 w godz. od 800 – 1500)

Sprawy formalnoprawne:

- Andrzej Muszyński, Teresa Berbecka (tel: 032/3248406 w godz. od 800 – 1500)

12. Termin związania ofertą:

30 dni od terminu składania ofert.

13. Sposób przygotowania oferty:

Oferta winna składać się z dokumentów, o których mowa w pkt 9.1,9.2,9.3 siwz :

- 1.formularza oferty
2. kosztorysu ofertowego
3. oświadczenia o spełnianiu warunków udziału w postępowaniu i dokumentów, o których mowa w pkt 9.4 lit. „a, b, c, d ” specyfikacji istotnych warunków zamówienia.

Oferta winna być sporządzona w języku polskim i napisana pismem czytelnym.

Zamawiający nie wyraża zgody na składanie ofert w postaci elektronicznej.

Wszystkie elementy oferty powinny być podpisane przez osobę /osoby/ uprawnioną /e/ do występowania w imieniu wykonawcy i zaciągania w jego imieniu zobowiązań.

W przypadku spółki cywilnej wszystkie dokumenty winny być podpisane przez wszystkich wspólników.

Zamawiający dopuszcza możliwość złożenia w ofercie własnych wydruków komputerowych wykonawcy, pod warunkiem zachowania zakresu informacji wymaganych w drukach zamawiającego.

Cena ofertowa powinna być podana cyfrowo i słownie.

Każdy wykonawca może złożyć w niniejszym przetargu tylko jedną ofertę pod rygorem wykluczenia z przetargu.

Wszystkie strony oferty, powinny być spięte (zszyte) w sposób zapobiegający możliwości dekompletacji oferty.

Zaleca się sporządzenie spisu zawartości oferty i ponumerowanie stron.

Ofertę należy składać w nieprzejrystej, zamkniętej kopercie opisanej:

„Oferta PN – 61/06 „Uzupełnienie oświetlenia ulicznego na terenie Gminy Mikołów”.

Na kopercie można zamieścić dane adresowe wykonawcy.

14. Miejsce oraz termin składania i otwarcia ofert:

Oferty należy składać na adres Urzędu Miasta Mikołów, Rynek 16 , pokój nr 1, nie później niż do dnia 06.10.2006 r. do godz. 13:00, w przypadku przesyłek pocztowych należy je nadać z odpowiednim wyprzedzeniem – liczy się data i godz. doręczenia przesyłki Zamawiającemu.

Oferty złożone po terminie będą zwrócone wykonawcy bez rozpatrzenia.

Otwarcie ofert nastąpi w dniu 06.10.2006 r. o godz. 13:15 w Urzędzie Miasta Mikołów ul. Rynek 16 pok. 34.

15. Opis sposobu obliczenia ceny:

Wykonawca powinien podać cenę kosztorysową za wykonanie całego zamówienia Danymi wyjściowymi do wyceny oferty są:

- dokumentacja projektowa, stanowiąca część siwz, wykonana zgodnie z § 4 ust.2 Rozporządzenia Ministra Infrastruktury z 2.09.2004r w sprawie szczegółowego zakresu i formy dokumentacji projektowej, specyfikacji

technicznych wykonania i odbioru robót budowlanych oraz programu funkcjonalno-użytkowego (Dz.U. nr 202)

- wizja w terenie

Wykonawca winien dodatkowo uwzględnić następujące koszty:

- opłaty związane z wyłączeniem sieci nN.
- obsługi geodezyjnej wraz z inwentaryzacją powykonawczą oraz naniesieniem na mapy Państwowych Zasobów Geodezyjnych, z danymi w postaci cyfrowej (wektorowej) w układzie 65, w formacie DWG lub DXF, z zachowaniem prawidłowej topologii obiektu.

Zamawiający wymaga sporządzenia kosztorysu ofertowego metodą uproszczoną. Dopuszcza się przy opracowywaniu kosztorysu ofertowego zastosowanie dowolnych norm, katalogów (w tym również norm własnych), pod warunkiem zachowania wymaganego zakresu rzeczowego zadania jak i jakości materiałów.

W kosztorysie ofertowym winny znaleźć się wszystkie pozycje przedmiaru robót, pod rygorem odrzucenia oferty, w razie wątpliwości wykonawca jest zobowiązany powiadomić zamawiającego o swoich zastrzeżeniach.

Stawka podatku VAT: 22 %.

16. Opis kryteriów wyboru oferty oraz sposób oceny ofert:

Jako kryterium wyboru oferty przyjmuje się kryterium najkorzystniejszego bilansu ceny liczonej wg wzoru

$$\frac{CN}{CO} \times 100 = \dots\dots\dots \text{punktów}$$

- * wyjaśnienia: CN - cena oferty najkorzystniejszej
CO - cena oferty badanej

17. Formalności po wyborze oferty w celu zawarcia umowy:

O wyborze oferty powiadomieni będą pisemnie niezwłocznie wszyscy wykonawcy. Jednocześnie wyniki zostaną wywieszone na tablicy ogłoszeń i na stronie internetowej Urzędu Miasta Mikołowa.

Po upływie 7 dni od zawiadomienia o wyborze oferty, lub po ostatecznym rozstrzygnięciu protestu wykonawca zostanie zaproszony przez zamawiającego w celu podpisania umowy na warunkach podanych w załączonym projekcie umowy, stanowiącym załącznik do niniejszej specyfikacji.

18. Zabezpieczenie należytego wykonania umowy:

Zamawiający nie żąda wniesienia zabezpieczenia należytego wykonania umowy.

19. Wzór umowy

Wzór umowy stanowi zał. do niniejszej specyfikacji

20. Pouczenie o środkach ochrony prawnej przysługujących wykonawcy w toku postępowania o udzielenie zamówienia:

Wykonawcy przysługują środki ochrony prawnej wymienione w Dziale VI, Rozdziałach 1, 2 ustawy „Prawo zamówień publicznych”.

21. Postanowienia końcowe

W sprawach nieuregulowanych w niniejszej specyfikacji mają zastosowanie przepisy ustawy „Prawo zamówień publicznych” i Kodeksu Cywilnego.

FORMULARZ OFERTY

Data

Wykonawca

fax.....telefon.....

Nawiązując do ogłoszenia o przetargu nieograniczonym na wykonanie zamówienia:

kod CPV: 45316110-9 „Instalowanie drogowego sprzętu oświetleniowego”

„Uzupełnienie oświetlenia ulicznego na terenie Gminy Mikołów”.

Oferujemy wykonanie zamówienia za kwotę kosztorysową:

brutto:.....

słownie:

w tym należny podatek VAT (22%).....

słownie.....

1.Oświadczamy, że zapoznaliśmy się ze specyfikacją istotnych warunków zamówienia i nie wnosimy do niej zastrzeżeń oraz, że zdobyliśmy konieczne informacje do przygotowania oferty a także podpiszemy umowę zgodnie z projektem stanowiącym załącznik do niniejszej specyfikacji.

2.Oświadczamy, że uważamy się za związanych niniejszą ofertą na czas wskazany w specyfikacji istotnych warunków zamówienia tj. 30 dni.

pieczęć i podpis wykonawcy

OŚWIADCZENIE

Dot. postępowania o udzielenie zamówienia publicznego:

kod CPV: 45316110-9 „Instalowanie drogowego sprzętu oświetleniowego”

„Uzupełnienie oświetlenia ulicznego na terenie Gminy Mikołów”

Oświadczam że:

1. posiadam aktualny odpis z właściwego rejestru albo aktualne zaświadczenie o wpisie do ewidencji działalności gospodarczej wystawionego nie wcześniej niż 6 miesięcy przed upływem terminu składania ofert;
2. posiadam aktualne zaświadczenie z Urzędu Skarbowego oraz ZUS lub Kasy Rolniczego Ubezpieczenia Społecznego potwierdzające odpowiednio, że wykonawca nie zalega z opłacaniem podatków, oraz składek na ubezpieczenie zdrowotne lub społeczne, lub zaświadczenia, że uzyskał przewidziane prawem zwolnienie, odroczenie lub rozłożenie na raty zaległych płatności, wystawione nie wcześniej niż 3 miesiące przed upływem terminu składania ofert;
3. dysponuję min. 1 osobą posiadającą uprawnienia budowlane do kierowania robotami o specjalności instalacyjnej w zakresie sieci, instalacji urządzeń elektrycznych i elektroenergetycznych wraz z aktualną na dzień składania ofert przynależnością do właściwej Izby Samorządu Zawodowego;
4. udzielam 3 lat gwarancji i rękojmi na zamontowanie opraw oświetleniowych;
5. zrealizowałem w ciągu ostatnich 5 lat min. 3 roboty budowlane podobne do przedmiotu zamówienia o wartości 30 000,00 zł każda , dot. robót instalacyjnych sieci nN i oświetlenia ulicznego;
6. posiadam niezbędną wiedzę i doświadczenie oraz potencjał techniczny, a także dysponuję osobami zdolnymi do wykonywania zamówienia;
7. znajduję się w sytuacji finansowej i ekonomicznej, zapewniającej wykonanie zamówienia;
8. spełniam wymagania, o których mowa w art. 22 i nie podlegam wykluczeniu z postępowania w oparciu o art. 24 ustawy „Prawo Zamówień Publicznych”;

.....
Podpis i pieczęć wykonawcy

**WYKAZ MIN. 3 ZREALIZOWANYCH ROBÓT BUDOWLANYCH
W OSTATNICH 5 LATACH ODPOWIADAJĄCYCH SWYM
RODZAJEM I WARTOŚCIĄ PRZEDMIOTOWI ZAMÓWIENIA**
(każda robota o wartości min. 30 000,00 zł , dot: robót instalacyjnych
sieci nN i oświetlenia ulicznego).

| Lp | Inwestor - Zamawiający nazwa i adres | Przedsięwzięci e nazwa i lokalizacja | Wartość zł | Terminy realizacji od - do | Numer dokumentu potwierdzająceg o należyte wykonanie robót |
|----|--|---|---------------|----------------------------------|--|
| | | | | | |

.....
pieczętka i podpis wykonawcy

UMOWA

zawarta w Mikołowie dnia, zgodnie z przepisami ustawy „Prawo zamówień publicznych”, pomiędzy:

Gminą Mikołów z siedzibą w Mikołowie przy ul. Rynek 16, reprezentowaną przez Zastępcę Burmistrza Miasta - mgr inż. Adama Putkowskiego zwaną dalej Zamawiającym

a

.....z siedzibą w przy ul., reprezentowanym przez zwanym dalej Wykonawcą.

§ 1

Zamawiający zleca, a Wykonawca przyjmuje do wykonania w oparciu o przeprowadzone postępowanie w trybie przetargu nieograniczonego zadanie:

kod CPV: 45316110-9 „Instalowanie drogowego sprzętu oświetleniowego”

„Uzupełnienie oświetlenia ulicznego na terenie Gminy Mikołów”.

Montaż pojedynczych opraw oświetlenia ulicznego wraz z osprzętem na istniejącej sieci nN oświetlenia ulicznego oraz montaż przewodów zasilających w.w. oprawy.

Lokalizacja przewidywanych uzupełnień oświetlenia ulicznego - zgodnie z załączoną dokumentacją projektową .

§ 2

Wykonawca zobowiązuje się do:

1. wykonania robót zgodnie z:

- z zakresem określonym w specyfikacji istotnych warunków zamówienia, w dokumentacji projektowej i ofercie przetargowej, stanowiącymi integralne części umowy;
- z zasadami wiedzy technicznej, obowiązującymi warunkami przepisów technicznych i Prawa budowlanego,
- wymaganiami wynikającymi z obowiązujących Polskich Norm i aprobat technicznych,
- postanowieniami kosztorysu ofertowego oraz specyfikacji technicznej wykonania i odbioru robót,

2. uporządkowania terenu po prowadzonych robotach.

3. wykonania geodezyjnej inwentaryzacji powykonawczej z naniesieniem na mapy Państwowych Zasobów Geodezyjnych, z danymi w postaci cyfrowej (wektorowej) w układzie 65, w formacie DWG lub DXF, z zachowaniem prawidłowej topologii obiektu.

§ 3

1. Strony ustaliły następujący termin realizacji zadania:

a) termin rozpoczęcia wykonywania zadania – dzień po przekazaniu placu budowy

b) termin zakończenia zadania – do 30.11.2006 r.

Termin odbioru zadania jest jednoznaczny z terminem zakończenia zadania.

§ 4

Strony dokonały następującego podziału obowiązków:

I. Obowiązki Zamawiającego:

1. dokonać czynności związanych z rozpoczęciem robót

2. przekazać Wykonawcy teren budowy

3. przystąpić do odbioru końcowego przedmiotu umowy w terminie

- 7 dni od pisemnego zawiadomienia o zakończeniu robót,
- 10 dni od zakończenia okresu gwarancji i rękojmi,

4. zapewnić nadzór nad wykonywaniem robót.
5. zapłacić za wykonanie przedmiotu umowy.

II. Obowiązki Wykonawcy:

1. przyjąć front robót i przygotować się do realizacji przedmiotu umowy, w tym w szczególności:
 - wyposażyć na swój koszt zaplecze robót budowlanych we wszystkie przedmioty jakiegokolwiek natury, które są niezbędne do wykonywania robót;
 - wykonać roboty tymczasowe, które mogą być potrzebne podczas wykonywania robót podstawowych;
 - oznaczyć teren budowy lub inne miejsca na których, pod którymi lub przez które mogą być prowadzone roboty podstawowe lub tymczasowe oraz wszelkie inne tereny i miejsca udostępnione przez Zamawiającego jako miejsce pracy;
2. zabezpieczyć teren prowadzenia robót przed dostępem osób niepowołanych;
3. wykonawca winien uprzedzić Zamawiającego o każdej groźbie opóźnienia robót spowodowanej nie wykonaniem lub nienależytym wykonaniem obowiązków przez Zamawiającego;
4. utrzymywać roboty w dobrym stanie. Z należytą troską i pilnością należy zapewnić wykwalifikowaną kadrę robotniczą wraz z nadzorem, materiały posiadające atesty jakości wraz z zadeklarowaną wysoką jakością zastosowanych surowców, urządzeń budowy i wszystkich innych rzeczy, zarówno o charakterze tymczasowym jak i finalnym, niezbędne do utrzymania i wykonania robót w stopniu, w jakim wymaga tego jakość robót;
5. przekazać Zamawiającemu przedmiot umowy po uprzednim sprawdzeniu poprawności jego wykonania;
6. pisemnie zawiadomić zamawiającego o gotowości zadania do odbioru.
7. ubezpieczyć budowę od strat i szkód spowodowanych przez jakiegokolwiek przyczyny;
Wartość robót objętych ubezpieczeniem winna uwzględniać:
 - roboty do wartości kosztorysowej, określonej przez Wykonawcę w kosztorysie ofertowym
 - sprzęt do wartości niezbędnej dla wykonania przedmiotu umowy
8. zawrzeć umowy ubezpieczeniowe od odpowiedzialności cywilnej za szkody i następstwa nieszczęśliwych wypadków, dotyczących osób uprawnionych do przebywania na placu budowy, oraz osób trzecich, które nie są upoważnione do przebywania na placu budowy,
9. Wykonawca ponosi odpowiedzialność również za szkody i straty w robotach, spowodowane przez niego przy usuwaniu wad w okresie rękojmi i gwarancji.
10. W terminie 10 dni po zakończeniu robót zlikwidować zaplecze.
11. Utrzymywać teren budowy w stanie wolnym od zbędnych przeszkód, składować wszelkie urządzenia pomocnicze, zbędne materiały, urządzenia prowizoryczne, odpadki, śmieci które nie są potrzebne lub się ich pozbywać.
12. Na pisemne żądanie Zamawiającego przerwać roboty, a jeżeli zostanie zgłoszona taka potrzeba – zabezpieczyć wykonane roboty przed ich zniszczeniem.

§ 5

1. Nadzór nad robotami z ramienia Zamawiającego prowadzić będzie Aleksander Mezglewski.
2. Kierownikiem robót budowlanych z ramienia Wykonawcy będzie.....

§ 6

Przy realizacji przedmiotu umowy Wykonawca zobowiązuje się stosować wyroby dopuszczone do używania w budownictwie w rozumieniu przepisów Prawa budowlanego.

§ 7

1. Wykonawca nie może powierzyć wykonania prac podwykonawcy.

§ 8

1. Przedstawiciel Zamawiającego, nadzorujący roboty jest zobowiązany sprawdzić ich wykonanie i o wykrytych wadach powiadomić niezwłocznie Wykonawcę. Nie należy z tym czekać do częściowego lub końcowego odbioru robót.
2. Sprawdzenie jakości robót przez nadzorującego z ramienia Zamawiającego nie ogranicza uprawnień Komisji Odbioru powołanej przez Zamawiającego do ustalenia wad przedmiotu odbioru.
3. Zgłoszone wady powinny być niezwłocznie usunięte przez Wykonawcę, nie później niż w ciągu 14 dni od daty powiadomienia Wykonawcy o ich zaistnieniu.

§ 9

1. Wykonawcy przysługuje od Zamawiającego wynagrodzenie kosztorysowe, ustalone na podstawie cen jednostkowych, według kosztorysu ofertowego sporządzonego przez Wykonawcę, którego całkowita suma na dzień otwarcia ofert wynosi:
bruttozł
słownie:
w tym należny podatek VAT.....zł
2. Ceny jednostkowe, określone w kosztorysie ofertowym, będą niezmiennie do końca trwania umowy.
3. Ostateczna wysokość wynagrodzenia określona zostanie po wykonaniu przedmiotu umowy, na podstawie kosztorysu powykonawczego, uwzględniającego potwierdzony zakres rzeczowy pomnożony przez cenę jednostkową określoną w kosztorysie ofertowym, wartość ta nie może być wyższa od przedstawionej w ust. 1.

§ 10

1. Strony ustalają, że wynagrodzenie za wykonane roboty zostanie wypłacone Wykonawcy po całkowitym zakończeniu robót i odbiorze końcowym zadania.
2. Termin płatności faktury – do 30 dni od daty otrzymania faktury przez Zamawiającego.
3. Wykonawca nie może bez pisemnej zgody Zamawiającego dokonać przelewu wierzytelności na rzecz osoby trzeciej.

§ 11

1. Zamawiający oświadcza, że posiada środki finansowe na realizację przedmiotu umowy.
2. Należność będzie płatna z konta Urzędu Miasta w Mikołowskim Banku Spółdzielczym w Mikołowie nr 06 84360003 0000 0000 0071 0037 na konto Wykonawcy wskazane w fakturze

§ 12

1. Zamawiający nie żąda wniesienia zabezpieczenia należytego wykonania umowy.

§ 13

1. W przypadku zaistnienia konieczności wykonania robót dodatkowych, Wykonawcy nie wolno ich realizować bez uzyskania dodatkowego zamówienia na podstawie odrębnej umowy, zawartej zgodnie z przepisami ustawy „Prawo Zamówień Publicznych”. Wszelkie samoistne dyspozycje Inspektora Nadzoru Inwestorskiego w tym zakresie będą bezskuteczne.
2. O konieczności wykonania robót dodatkowych decyduje Zamawiający.

§ 14

1. Wykonawca jest gospodarzem na terenie budowy od daty jej przejęcia do czasu oddania przedmiotu umowy Zamawiającemu.

2. Zamawiający nie będzie ponosił odpowiedzialności za składniki majątkowe Wykonawcy znajdujące się na placu budowy w trakcie realizacji przedmiotu umowy.

§ 15

1. Wykonawca przeprowadza próby i sprawdzenia przewidziane w przepisach przed odbiorem końcowym robót. O terminie ich przeprowadzenia Wykonawca zawiadamia Zamawiającego, nie później niż na 5 dni przed terminem wyznaczonym do dokonania sprawdzeń.
2. Do obowiązków Wykonawcy należy skompletowanie i przedstawienie Zamawiającemu niezbędnych dokumentów, a w szczególności, zaświadczeń właściwych jednostek i organów, protokołów technicznych odbiorów niezbędnych świadectw kontroli jakości, oraz pisemnego potwierdzenia o uporządkowaniu terenu po prowadzonych robotach, **najpóźniej w dniu zgłoszenia gotowości przedmiotu umowy do odbioru końcowego.**

§ 16

1. Wykonawca jest obowiązany zawiadomić na piśmie Zamawiającego
 - osiągnięciu gotowości zadania do odbioru.

§ 17

1. Ewentualne wady i drobne usterki przedmiotu umowy wykryte przy odbiorze lub w toku robót budowlanych usuwane będą niezwłocznie, a najpóźniej w ciągu 5 dni.
2. Ujawnienie wady lub drobnej usterki przy odbiorze wstrzymuje podpisanie protokołu odbioru.

§ 18

1. Wykonawca jest odpowiedzialny względem Zamawiającego, jeżeli wykonany przedmiot umowy ma wady zmniejszające jego wartość lub użyteczność ze względu na cel określony w umowie.
2. Wykonawca jest odpowiedzialny z tytułu rękojmi za wady fizyczne przedmiotu umowy istniejące w czasie dokonywania czynności odbioru oraz za wady powstałe po odbiorze lecz z przyczyn tkwiących w przedmiocie umowy.
3. Wykonawca udziela Zamawiającemu 3 lat gwarancji i rękojmi na zamontowane oprawy.
4. Zamawiający w razie stwierdzenia ewentualnych wad przedmiotu umowy (podczas jego eksploatacji) w terminie rękojmi, obowiązany jest do przedłożenia Wykonawcy stosownej reklamacji, najpóźniej w ciągu 7 dni od dnia stwierdzenia wystąpienia wad.
5. Wykonawca powinien udzielić odpowiedzi pisemnej na przedłożoną reklamację w ciągu 7 dni od daty jej otrzymania, a po bezskutecznym upływie tego terminu reklamacja uważana będzie za uznaną w całości, zgodnie z żądaniem Zamawiającego.

§ 19

Wykonawca zapłaci Zamawiającemu karę umowną za zwłokę w wykonaniu przedmiotu umowy w wysokości 0,3% wynagrodzenia netto określonego w § 9, za każdy dzień zwłoki licząc od terminu określonego w §3 umowy. Należność z powyższego tytułu Zamawiający potrąci z faktury, wystawionej przez Wykonawcę.

§ 20

Wykonawca zapłaci Zamawiającemu karę umowną za zwłokę w usunięciu wad stwierdzonych przy odbiorze lub w okresie rękojmi w wysokości 1% wynagrodzenia netto określonego w §9 za każdy dzień zwłoki, licząc od dnia wyznaczonego na ich usunięcie. Należność z powyższego tytułu Zamawiający potrąci z faktury, wystawionej przez Wykonawcę.

§ 21

Zamawiający ma prawo odstąpienia od umowy w trybie natychmiastowym, bez odpowiedzialności i kar umownych względem Wykonawcy w przypadku rażącego naruszenia przez Wykonawcę przepisów ustawy Prawo Budowlane, przepisów bhp, ustaleń z Zamawiającym.

§ 22

1. Wykonawca zapłaci Zamawiającemu karę umowną:
 - w razie odstąpienia od umowy przez Zamawiającego z przyczyn za które odpowiedzialność ponosi Wykonawca, w wysokości 15% wartości wynagrodzenia netto określonego w §9.
 - w razie odstąpienia od umowy przez Wykonawcę z przyczyn za które ponosi odpowiedzialność Wykonawca w wysokości 15% wartości wynagrodzenia netto określonego w §9.Należne z tego tytułu kwoty Zamawiający potrąci z faktury, wystawionej przez Wykonawcę.
2. Zamawiający zapłaci Wykonawcy karę umowną w razie odstąpienia od umowy przez Wykonawcę z przyczyn za które odpowiedzialność ponosi Zamawiający w wysokości 15% wynagrodzenia netto określonego w §9, za wyjątkiem przypadków określonych w art.145 ust 1 ustawy „Prawo zamówień Publicznych”.

§ 23

Jeżeli kara umowna nie pokrywa poniesionej szkody, strony mogą dochodzić odszkodowania uzupełniającego.

§ 24

1. Strona dążąca do zmiany treści umowy jest zobowiązana przedstawić pisemnie argumenty uzasadniające zmianę minimum na 30 dni przed upływem terminu, o którym mowa w § 3 ust. 1b umowy.
2. Termin określony w ust.1 może być przekroczony tylko w wypadku zaistnienia nadzwyczajnych, obiektywnych, niezależnych od stron zdarzeń .
3. Wszelkie zmiany i uzupełnienia niniejszej umowy mogą nastąpić za zgodą obu stron wyrażoną na piśmie.

§ 25

Stronom przysługuje prawo odstąpienia od niniejszej umowy wyłącznie w przypadkach przewidzianych we właściwych przepisach prawa, z zastrzeżeniem § 21, lub rozwiązanie umowy z zachowaniem 14 dniowego okresu wypowiedzenia.

Odstąpienie od niniejszej umowy lub jej wypowiedzenie wymaga formy pisemnej pod rygorem nieważności oraz powinno zawierać uzasadnienie faktyczne i prawne.

§ 26

W sprawach nieuregulowanych w treści umowy mają zastosowanie przepisy Ustawy „Prawo Zamówień Publicznych” oraz Kodeksu Cywilnego.

§ 27

Sprawy sporne wynikające z treści niniejszej umowy strony poddają pod rozstrzygnięcie właściwego dla Zamawiającego sądu powszechnego.

§ 28

Umowę sporządzono w czterech jednobrzmiących egzemplarzach, trzy dla Zamawiającego i jeden dla Wykonawcy.

Z A M A W I A J Ą C Y

W Y K O N A W C A

DOKUMENTACJA PROJEKTOWA

Nazwa zamówienia:

Uzupełnienie oświetlenia ulicznego na terenie Gminy Mikołów.

Kod CPV: 45316110-9 „Instalowanie drogowego sprzętu oświetleniowego”

- **Adres obiektu budowlanego:**

Sieć nN skojarzona z oświetleniem ulicznym na terenie Gminy Mikołów, według załączonych mapek z oznaczeniem miejsc montażu opraw oświetlenia ulicznego.

- **Nazwa i kody:**

Grupa robót 453

Klasa robót 4531

Kategoria robót 45316

- **Zamawiający:**

Gmina Mikołów

ul. Rynek 16

43-190 Mikołów

tel. 032/3248500

fax.032/3248400

- **Spis zawartości:**

Specyfikacja techniczna wykonania i odbioru robót

Przedmiar robót

Mapki z zaznaczoną lokalizacją opraw SGS

- **Opracował:**

Aleksander Mezglewski - Referat Utrzymania Infrastruktury Komunalnej.

OGÓLNA I SZCZEGÓŁOWA SPECYFIKACJA TECHNICZNA WYKONANIA I ODBIORU ROBÓT ZWIĄZANYCH Z UZUPEŁNIENIEM OŚWIETLENIA ULICZNEGO NA TERENIE GMINY MIKOŁÓW

1. Przedmiot specyfikacji.

Przedmiotem niniejszej specyfikacji technicznej są wymagania dotyczące wykonania i odbioru robót związanych z uzupełnieniem opraw oświetlenia ulicznego.

2. Zakres stosowania.

Specyfikacja techniczna stanowi dokument do przetargu na realizację w. w. robót.

CPV - 45316110-9 - instalowanie drogowego sprzętu oświetleniowego.

3. Zakres robót .

Ustalenia zawarte w niniejszej specyfikacji dotyczą zasad prowadzenia robót związanych z budową - uzupełnieniem oświetlenia ulicznego.

4. Określenia podstawowe:

- **słup oświetleniowy ŻN – 10** - konstrukcja wsporcza osadzona bezpośrednio w gruncie, służąca do zamocowania oprawy oświetleniowej na wysokości nie większej niż 14m,
- **wysięgnik** – element rurowy łączący słup oświetleniowy z oprawą oświetleniową,
- **uchwyt wysięgnika** – element łączący słup oświetleniowy z wysięgnikiem za pomocą śrub montażowych,
- **oprawa oświetleniowa** – urządzenie służące do odbicia strumienia świetlnego wysłanego przez źródło światła, zawierające wszystkie niezbędne detale do przymocowania i połączenia z instalacją elektryczną,
- **lampa SON sodowa** – źródło światła,
- **oprawa bezpiecznikowa BNU- 25** – służy do zabezpieczenia źródła światła za pomocą wkładki bezpiecznikowej, montowana na słupie za pomocą uchwytu,
- **oprawa bezpiecznikowa SV-19 – 25** – służy do zabezpieczenia źródła światła za pomocą wkładki bezpiecznikowej, montowana bezpośrednio na przewodzie ASxSn,
- **przewód ASxSn** – służy do zasilania urządzeń elektrycznych, podwieszany na słupach nN i oświetlenia ulicznego za pomocą uchwytów,
- **przewód Ydy** – służy do połączenia oprawy oświetlenia ulicznego z siecią, prowadzony w wysięgniku,
- **zacisk SL- AL.-CU** – zacisk łączący przewód aluminiowy z przewodem miedzianym,
- **zacisk SL-11-11** - zacisk łączący przewody ASxSn,
- **hak SOT** - służy do podwieszenia przewodu ASxSn, montowany bezpośrednio na słupie,
- **uchwyt odciągowy SO-80** – służy do naciągu przewodu pomiędzy słupami.

5. Zastosowane materiały.

5.1 - przewody

Przewody używane do oświetlenia dróg powinny spełniać wymagania PN-93/E-90401. Zaleca się stosowanie przewodów o napięciu znamionowym 0,6/1 kV, ASxSn 2x 25mm² o żyłach aluminiowych w izolacji polwinitowej. Przekrój żył powinien być dobrany w zależności od dopuszczalnego spadku napięcia, dopuszczalnej temperatury nagrzania kabla przez prądy robocze i zwarceniowe oraz skuteczności ochrony przeciwporażeniowej w przypadku zerowania ochronnego.

Nie zaleca się stosowania przewodów ASxSn o przekroju mniejszym niż 25 mm².

Bęben z przewodem ASxSn należy przechowywać w miejscach pokrytych dachem, zabezpieczonych przed opadami atmosferycznymi i bezpośrednim działaniem promieni słonecznych.

Należy stosować przewód miedziany typu Ydy 3 x 2,5 mm² łączący oprawę oświetleniową z przewodem zasilającym ASxSn.

5.2 - zaciski łączące

Do połączeń przewodów aluminiowych z przewodami miedzianymi należy stosować zaciski typu AL.-CU, natomiast zaciski typu SL 11-11 należy stosować do połączeń przewodów izolowanych ASxSn.

5.3 -oprawy bezpiecznikowe

Oprawy bezpiecznikowe typu BNU – 25 A zaleca się stosować do zabezpieczeń opraw oświetlenia ulicznego na sieci z przewodami nieizolowanymi, natomiast oprawy SV należy stosować na sieciach izolowanych ASxSn.

5.4 - źródła światła i oprawy

Jeżeli dokumentacja projektowa nie przewiduje inaczej, to należy dla oświetlenia drogowego stosować źródła światła i oprawy spełniające wymagania PN-83/E-06305

Ze względu na wysoką skuteczność świetlną, trwałość i stałość strumienia świetlnego w czasie oraz oddawanie barw, zaleca się stosowanie wysokoprężnych lamp sodowych.

Oprawy powinny charakteryzować się szerokim ograniczonym rozsyłem światła. Ze względów eksploatacyjnych stosować należy oprawy o konstrukcji zamkniętej, stopniu zabezpieczenia przed wpływami zewnętrznymi komory lampowej IP 54 i klasą ochronności I. Elementy oprawy, takie jak układ optyczny i korpus, powinny być wykonane z materiałów nierdzewnych.

Oprawy powinny być przechowywane w pomieszczeniach o temperaturze nie niższej niż -5°C i wilgotności względnej powietrza nie przekraczającej 80%, w opakowaniach zgodnych z PN-86/O-79100.

5.5- wysięgniki

Wysięgniki należy wykonywać z rur stalowych bez szwu o znaku R 35 i średnicy zewnętrznej od 60,3 mm. Grubość ścianki rury nie powinna przekraczać 5 mm.

Ramię wysięgnika powinno być nachylone pod kątem 5 stopni do poziomu, a wysięg powinien być nie dłuższy niż 1,0 m . Wysięgniki powinny być dostosowane do opraw i słupów oświetleniowych używanych do oświetlenia dróg.

Wysięgniki powinny być zabezpieczone antykorozyjnie powłoką ocynkowaną.

Składowanie wysięgników na placu budowy powinno być w miejscu suchym i zabezpieczonym przed ich uszkodzeniem.

6. Wykonanie robót.

6.1 Demontaż istniejących opraw oświetlenia ulicznego z sieci nN skojarzonej z oświetleniem ulicznym, w następującej kolejności:

- demontaż przewodu zasilającego oprawę oświetleniową,
- demontaż oprawy bezpiecznikowej wraz z uchwytem mocującym,
- demontaż oprawy oświetleniowej z wysięgnika,
- demontaż wysięgnika z uchwytem,
- demontaż uchwyty wysięgnika z konstrukcji wsporczej,
- przygotowanie konstrukcji wsporczej do montażu nowej oprawy.

Montaż nowej oprawy wraz z osprzętem należy wykonać w odwrotnej kolejności.

6.2 - montaż wysięgników

Wysięgniki należy montować na słupach stojących przy pomocy samochodu z podnośnikiem hydraulicznym.

Część pionową wysięgnika należy wsunąć do oporu w rurę znajdującą się w górnej części słupa oświetleniowego i po ustawieniu w pionie należy unieruchomić śrubami, znajdującymi się w nagwintowanych otworach.

Zaleca się ustawianie pionu wysięgnika, obciążonego oprawą lub ciężarem równym ciężarowi oprawy.

Połączenia wysięgnika ze słupem należy chronić kapturkiem osłonowym. Szczeliny pomiędzy kapturkiem osłonowym, wysięgnikiem i rurą wierzchołkową słupa należy wypełnić kitem miniowym.

Wysięgniki powinny być ustawione pod kątem 90 stopni z dokładnością ± 2 stopnie do osi jezdni lub stycznej do osi w przypadku, gdy jezdnia jest w łuku.

Należy dążyć, aby części ukośne wysięgników znajdowały się w jednej płaszczyźnie równoległej do powierzchni oświetlanej jezdni.

Zaciski uziemiające wysięgników należy połączyć z przewodem zerowym sieci.

6.3 - montaż opraw

Montaż opraw na wysięgnikach należy wykonywać przy pomocy samochodu z podnośnikiem hydraulicznym.

Każdą oprawę przed zamontowaniem należy podłączyć do sieci i sprawdzić jej działanie (sprawdzenie zaświecenia się lampy).

Oprawy należy montować po uprzednim wciągnięciu przewodów zasilających do słupów i wysięgników.

Należy stosować przewody pojedyncze o izolacji wzmocnionej z żyłami miedzianymi o przekroju żyły nie mniejszym niż $2,5 \text{ mm}^2$.

Ilość przewodów zależna jest od ilości opraw.

Od oprawy bezpiecznikowej do każdej oprawy oświetleniowej należy prowadzić po dwa przewody. Oprawy oświetleniowe należy mocować na wysięgnikach i głowicach masztów w sposób wskazany przez producenta, po wprowadzeniu do nich przewodów zasilających i ustawieniu ich w położenie pracy.

Oprawy powinny być mocowane w sposób trwały, aby nie zmieniały swego położenia pod wpływem warunków atmosferycznych i parcia wiatru dla II i III strefy wiatrowej.

6.4 – montaż opraw bezpiecznikowych

Montaż opraw należy wykonać zgodnie z technologią dla sieci nieizolowanych BNU – 25 A i sieci izolowanych ASxSn SV 19-25.

6.5 - montaż przewodów

Przewody ASxSn powinny być zawieszane na konstrukcji wsporczej za pomocą haków SOT oraz uchwytów odciągowych SO –80, zachowując odpowiedni zwis przewodu zgodnie z technologią dla tego typu przewodów.

Podczas montażu przewodów należy sprawdzić jakość połączeń zamontowanego osprzętu oraz przeprowadzić kontrolę wartości naprężeń zawieszanych przewodów.

Naprężenia nie powinny przekraczać dopuszczalnych wartości normalnych (jeżeli pręśło linii nie podlega obostrzeniu albo podlega obostrzeniu 1 lub 2 stopnia) i zmniejszonych (przy 3 stopniu obostrzenia).

Odległość przewodów od powierzchni ziemi i dróg.

Najmniejsze dopuszczalne odległości pionowe przewodów elektroenergetycznych, będących pod napięciem, przy największym zwisie normalnym na całej długości linii napowietrznej z wyjątkiem pręśł krzyżujących drogi lądowe i wodne oraz obiekty, od powierzchni ziemi powinny wynosić:

– dla linii do 1 kV - 5,00 m,

Minimalna odległość przewodów linii napowietrznej pod napięciem od powierzchni dróg publicznych, przy największym zwisie normalnym, powinna wynosić:

– dla linii do 1 kV - 6,00 m,

Prowadzenie linii napowietrznych przez tereny leśne i w pobliżu drzew.

Odległość przewodu linii napowietrznej od każdego punktu korony drzewa mierzona w dowolnym kierunku, przy bezwietrznej pogodzie oraz dowolnym zwisie normalnym, powinna wynosić co najmniej:

– dla linii do 1 kV - 1,00 m,

7. Sprzęt do wykonania oświetlenia ulicznego.

Wykonawca przystępujący do wykonania oświetlenia ulicznego winien wykazać się możliwością korzystania z następujących maszyn i sprzętu gwarantujących właściwą jakość robót :

- samochodu skrzyniowego,
- samochodu specjalnego linowego z podnośnikiem hydraulicznym,
- samochodu dostawczego,
- przyczepy do przewożenia kabli.

Na środkach transportu przewożone materiały i elementy powinny być zabezpieczone przed ich przemieszczaniem, układane zgodnie z warunkami transportu wydanymi przez wytwórcę dla poszczególnych elementów.

8. Ochrona przeciwporażeniowa.

Zerowanie

Zerowanie polega na połączeniu części przewodzących dostępnych z uziemionym przewodem ochronnym PE lub ochronno-neutralnym PEN i powodującym w warunkach zakłóceń odłączenie zasilania.

Połączenia części wysięgnika z przewodem PE lub PEN, powinny być wykonane w sposób widoczny. Od zacisków ochronnych do elementów przewodzących dostępnych należy układać przewody miedziane o przekroju nie mniejszym niż 4 mm².

Przewody te powinny być chronione przed uszkodzeniami mechanicznymi.

Uziemienie

Uziemienie polega na połączeniu części przewodzących dostępnych z uziomami w sposób powodujący samoczynne odłączenie zasilania, w warunkach zakłóceń

9. Obmiar robót.

Obmiar robót polega na wyliczeniu i zestawieniu rzeczywistej ilości wykonanych robót i wbudowanych materiałów.

10. Odbiór robót.

Odbiór robót jest to ocena robót wykonanych przez Wykonawcę w ramach zleconego ich zakresu, przeprowadzona przez Inwestora, umożliwiająca dokonanie rozliczenia finansowego robót.

Zasady postępowania z wadliwie wykonanymi elementami robót.

Wszystkie materiały nie spełniające wymagań ustalonych w odpowiednich punktach niniejszej specyfikacji zostaną przez Inwestora odrzucone.

Wszystkie elementy robót, które wykazują odstępstwa od postanowień niniejszej specyfikacji zostaną rozebrane i ponownie wykonane na koszt Wykonawcy w wyznaczonym terminie.

Do protokołu odbioru Wykonawca przygotowuje następujące dokumenty:

- oświadczenie wykonawcy o zgodności wykonania robót z obowiązującymi przepisami,
- atesty stosowanych materiałów,
- mapki powykonawcze z zaznaczonym odcinkiem istniejącej sieci nN i miejscem montażu oprawy.

11. Przepisy związane.

Normy

PN-61/E-01002 – przewody elektryczne. Podział i oznaczenia.

PN-74/E-04500 – osprzęt linii elektroenergetycznych.

PN-76/E-02032 – oświetlenie dróg publicznych.

PN-75/E-05100 – elektroenergetyczne linie napowietrzne. Projektowanie i budowa.

PN-83/E-06305 – Elektryczne oprawy oświetleniowe. Typowe wymagania i badania.

PN-79/E-06314 – elektryczne oprawy oświetleniowe zewnętrzne.

Inne dokumenty

- przepisy budowy urządzeń elektrycznych PBUE.

13. BHP.

Warunki wykonania robót objętych zamówieniem.

Roboty należy wykonać za pomocą podnośnika przy wyłączonej oraz obustronnie uziemionej sieci nN i oświetlenia ulicznego, zachowując odpowiednie odległości od urządzeń będących pod napięciem.

Miejsce wykonywania robót należy wygrodzić i oznakować.

Na sieci izolowanej ASxSn używać narzędzi specjalistycznych do wykonywania tego typu robót, tj. izolowanych kluczy do zacisków SL, rozpórek plastikowych i kluczy dynamometrycznych.

Sporządził:

A. Mezglewski - Referat Utrzymania Infrastruktury Komunalnej.

PRZEDMIAR ROBÓT

Nazwa inwestycji:

Uzupełnienie oświetlenia ulicznego na terenie Gminy Mikołów.

Kod CPV: 45316110-9 „ Instalowanie drogowego sprzętu oświetleniowego.

- **Adres inwestycji:**
43-190 Mikołów
- **Inwestor:**
Gmina Mikołów
- **Adres inwestora:**
43-190 Mikołów
ul. Rynek 16
tel. 032/3248500
fax. 032/3248400
strona inter. www.mikolow.um.gov.pl
- **Nazwa i kody:**
Grupa robót 453
Klasa robót 4531
Kategoria robót 45316
- **Przedmiar sporządził:**
Aleksander Mezglewski - Referat Utrzymania Infrastruktury Komunalnej.

PRZEDMIAR ROBÓT

Uzupełnienie oświetlenia ulicznego na terenie Gminy Mikołów

| Lp | Podstawa wyceny | Rodzaj czynności | Jedost. miary | ilość jednostek | Cena jednost. (zł.) | Wartość (zł.) |
|----|----------------------------------|---|---------------|-----------------|---------------------|---------------|
| 1 | KNNR-05 1002-0101 anologia | Montaż wysięgnika 1-ramiennego ocynk WO 1 wysięg 1m, kąt nachyl. 5.o + uchwyt wysięgnika na słupie ŻN -10 nad siecią | szt | 24 | | |
| 2 | KNR 5-10 0904/01 | Podłączenie zerujące wysięgnika do przewodu neutralnego linii | szt | 24 | | |
| 3 | KNR-510 1002-01-00 | Wciągnięcie przewodu Ydy 3 x 2,5mm ² w wysięgnik z podnośnika samochodowego | mb | 84 | | |
| 4 | KNR 5 0902/0601 | Montaż oprawy bezpiecznika BNU 25- 63 A + uchwy + śruby | szt | 17 | | |
| 5 | KNR 5 0902/02 anologia | Montaż oprawy bezpiecznika z odgał. SV 19.25 + zacisk CU-AL..SL na przewodzie Asx | szt | 7 | | |
| 6 | KNNR 5 0905-0101 anologia | Montaż przewodów linii napowietrznej nN izalowanych AsXSn 2 x 25 mm ² z podnośnika | mb | 580 | | |
| 7 | KNNR 5 0903-04-00 anologia | Montaż haka wieszakowego o średnicy 16 z podnośnika samochodowego - w tym osprzęt: haki SOT , uchwyty odciągowe SO-80, , hak przelotowy SO-130 | szt | 16 | | |
| 8 | KNR-510 0033-01-00 | Montaż mostków rozłącznych do 70mm ² z podnośnika samochodowego | szt | 16 | | |
| 9 | KNNR-5 1004/0200 anologia | Montaż oprawy na słupie lub wysięgniku+ koszt SGS 101/70 W.+ lampa sodowa | szt | 21 | | |
| | | Montaż oprawy na słupie lub wysięgniku+ koszt SGS 101/100 W.+ lampa sodowa | szt | 2 | | |
| | | Montaż oprawy na słupie lub wysięgniku+ koszt SGS 101/150 W.+ lampa sodowa | szt | 1 | | |
| 10 | KNNR 9 1005-0300 | Demontaż oprawy oświetlenia ulicznego z trzpienia słupa lub wysięgnika | szt. | 2 | | |
| 11 | KNNR 9 1005-0300 | Demontaż wysięgnika na ścianie lub słupie o masie do 30 kg | szt. | 2 | | |
| 12 | KNNR 9 0902-0500 | Demontaż osprzętu sieciowego i konstrukcji metalowych nN - bezpiecznik lub odgromnik na słupie stojącym | szt. | 2 | | |
| 13 | | | | netto | | |
| 14 | | | | VAT 22% | | |

Nie wliczono kosztów związanych z wyłączeniami sieci

Opracował A. Mezglewski

Doświetlenie ulic – zestawienie
Wnioski mieszkańców na doświetlenie w 2006 r.

1. Mikołów ul. Południowa nr 36 -SGS –70 W -1 szt.- istniejąca sieć skojarzona z oświetleniem.
2. Mikołów ul. Przyjaciół nr 94 - SGS- 70 W - 1 szt. - istniejąca sieć skojarzona z oświetleniem.
3. Mikołów ul. Młyńska (boczna) nr 47 – SGS – 70W – 1 szt. - istniejąca sieć skojarzona z oświetleniem.
4. B. Wieś ul. Piaskowa 58 - SGS- 70 W - 2 szt. + ok. 100 m ASX - istniejąca sieć skojarzona z oświetleniem.
5. Mokre ul. Langego nr 39 r. SGS - 70 W – 1 szt, istniejąca sieć skojarzona z oświetleniem.
6. Bujaków – ul. Marzankowice (boczna) - SGS - 70W 2 szt - ok. 210 m dociągnąć ASX - istniejąca sieć nN skojarzona z oświetleniem.
7. Bujaków – ul. Korfantego – przed posesją nr 10 – istniejąca sieć nN skojarzona z oświetleniem.
8. Bujaków ul. od ul. Szkolnej/Myśliwskiej - dołożyć 4 sz. SGS – 70 W – istniejąca sieć skojarzona z oświetleniem.
9. Bujaków ul. Dworska - od ul. Kś. Górka - wymiana na SGS - 70 W 1 szt.- istniejąca sieć skojarzona z oświetleniem.
10. Kamionka ul. Porazińskiej nr 12 przy kościele Św. Urbana - SGS -150 W - 1 szt. istniejąca sieć skojarzona z oświetleniem.
11. Kamionka ul. Kościuszki 34 – SGS -70 W –1 szt. - istniejąca sieć skojarzona z oświetleniem.
12. Kamionka ul. Sienkiewicza nr 20 - SGS - 70 W – 1 szt. - istniejąca sieć skojarzona z oświetleniem.
13. Mikołów ul. Przyjaźni 69 SGS – 70 W 1 szt – sieć istniejąca.

Przeniesione z 2005/2006 r. – zgoda na dowieszenie GZE.

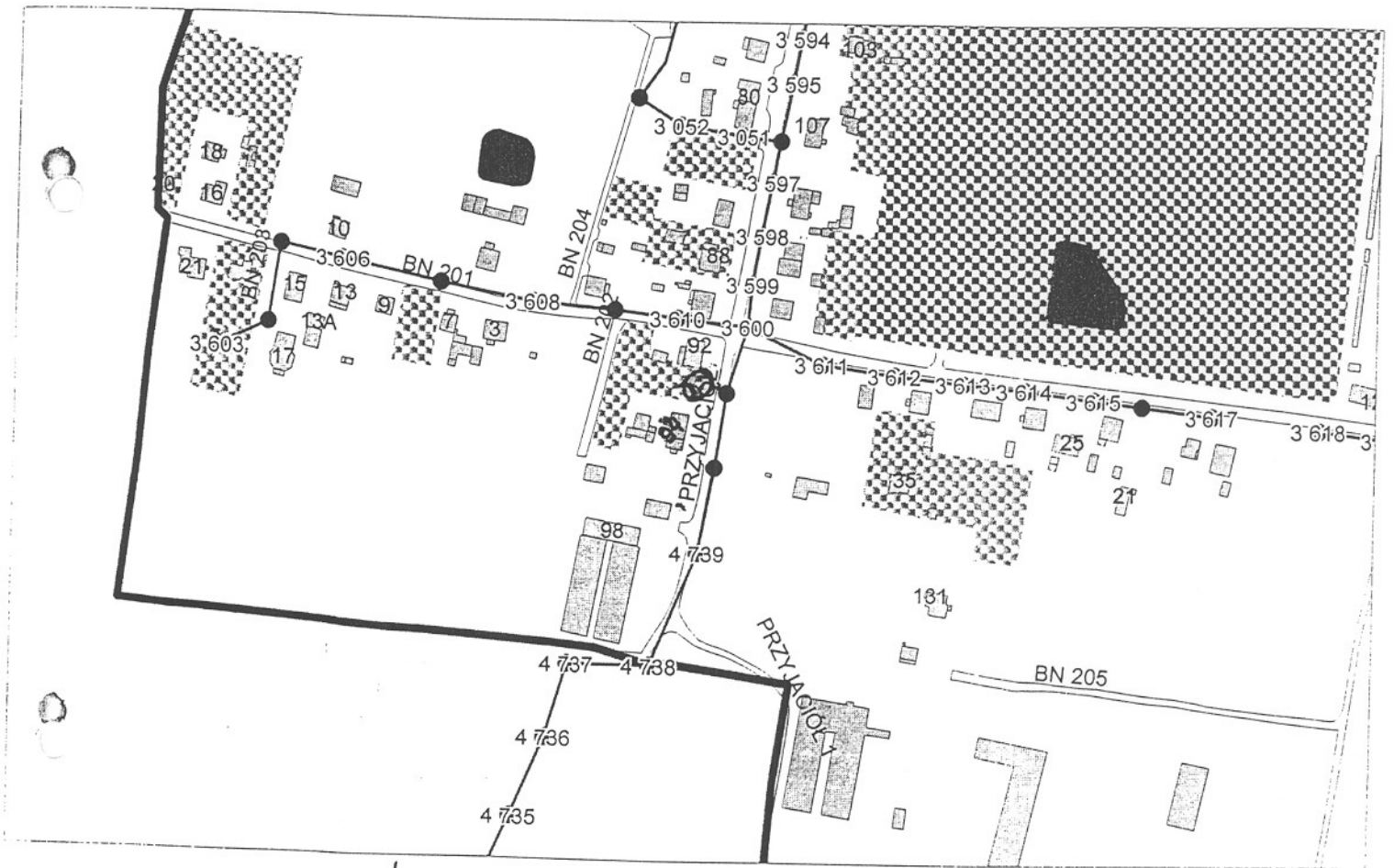
14. Mikołów ul. Kwiatowa 11 – 1 szt. SGS – 70 W – na końcu ulicy.
15. Mikołów ul. Jaskrów – 3 szt. SGS –70 W + przewód ASX ok. 240 m.

Mikołów ul. Południowa 36



Yhi

Mikołów ul. Przyjaciół 94



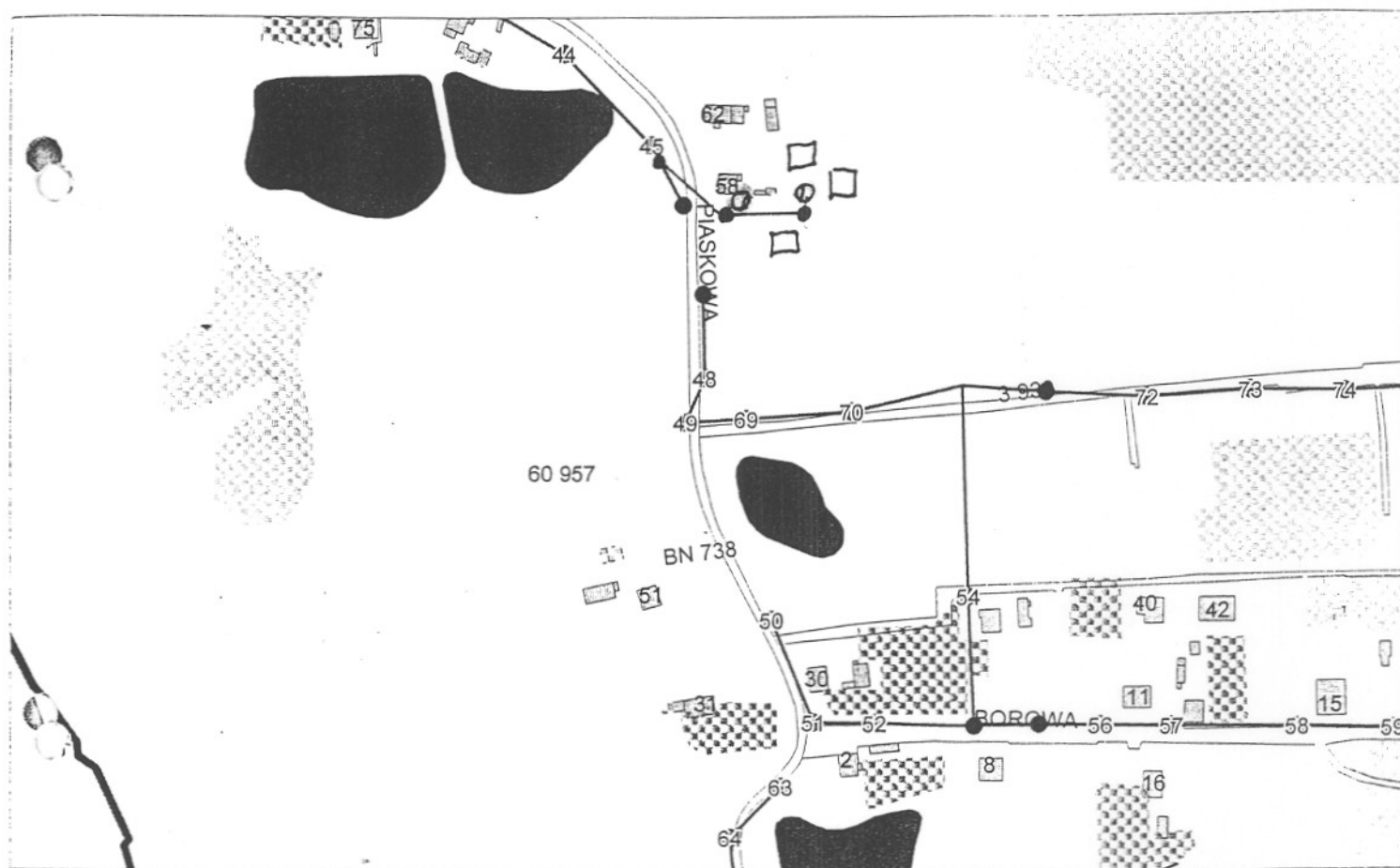
J.W.

Mikołów ul. Młyńska (boczna) 47



Handwritten signature or initials.

Mikołów – Borowa Wieś ul. Piaskowa 58

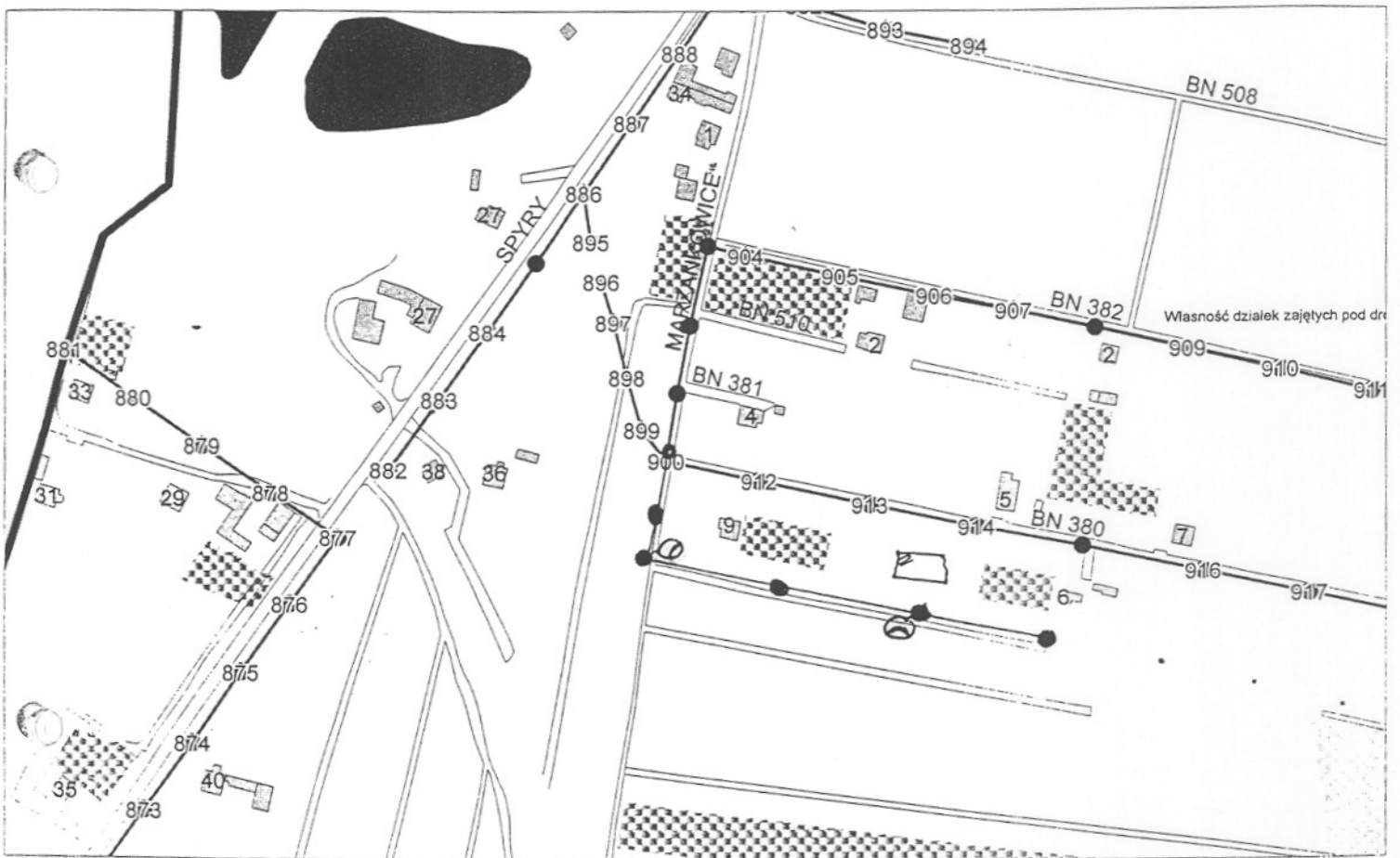


Mikołów – Mokre ul. Langego 37



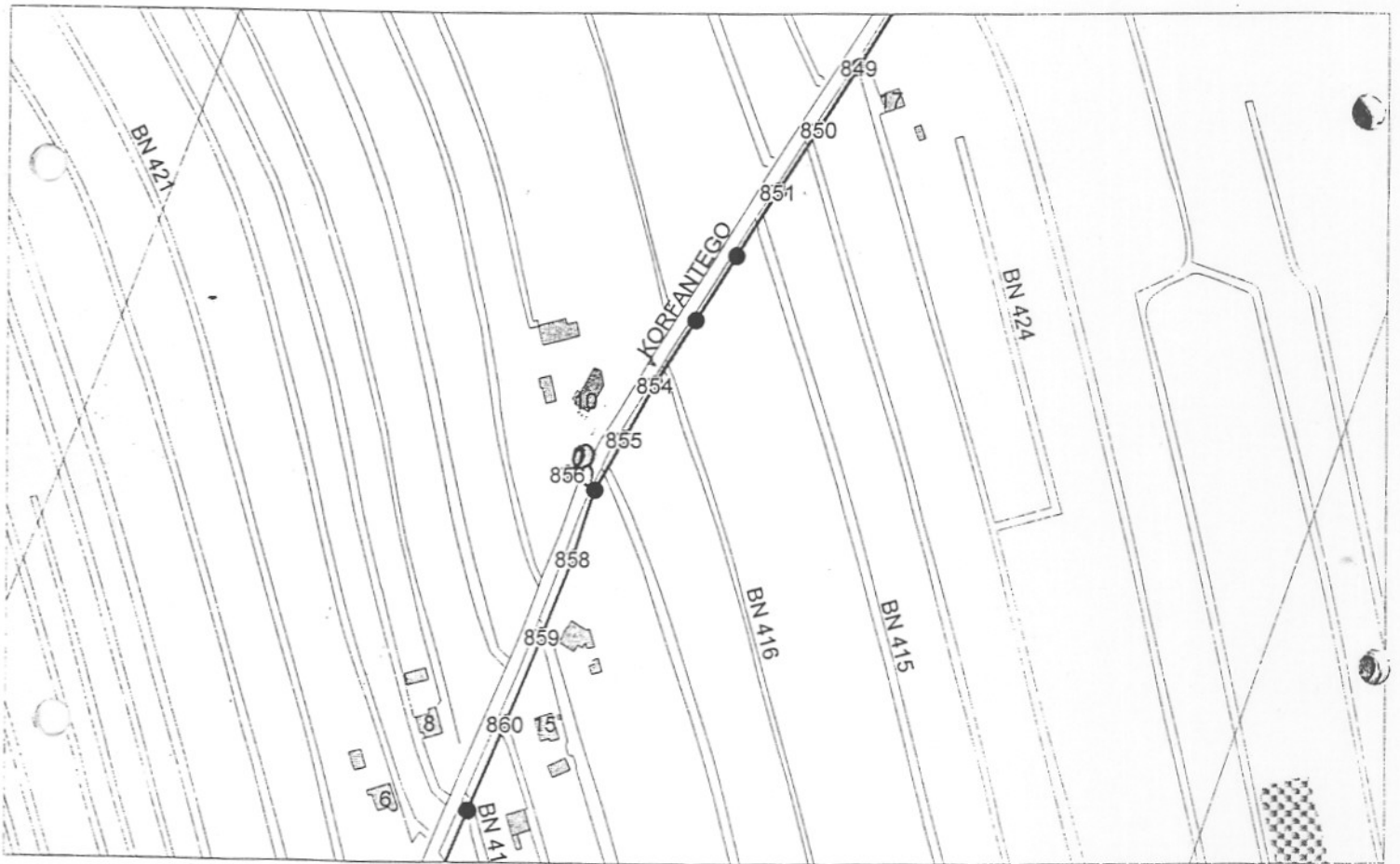
Ylu

Mikołów – Bujaków ul. Marzankowice



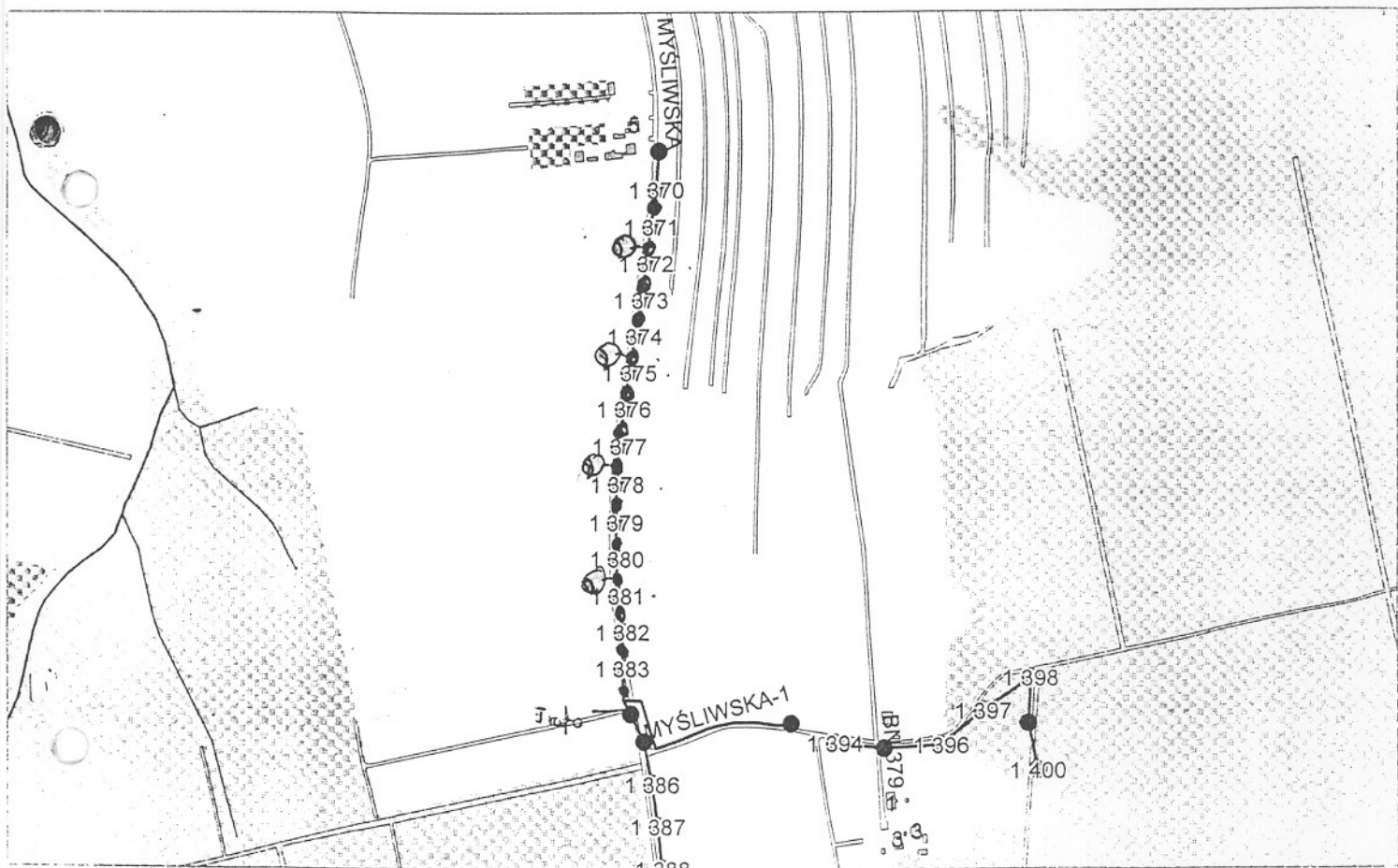
plm.

Mikołów – Bujaków ul. Korfantego 10



ju'

Mikołów – Bujaków ul. Szkolna/Myśliwska



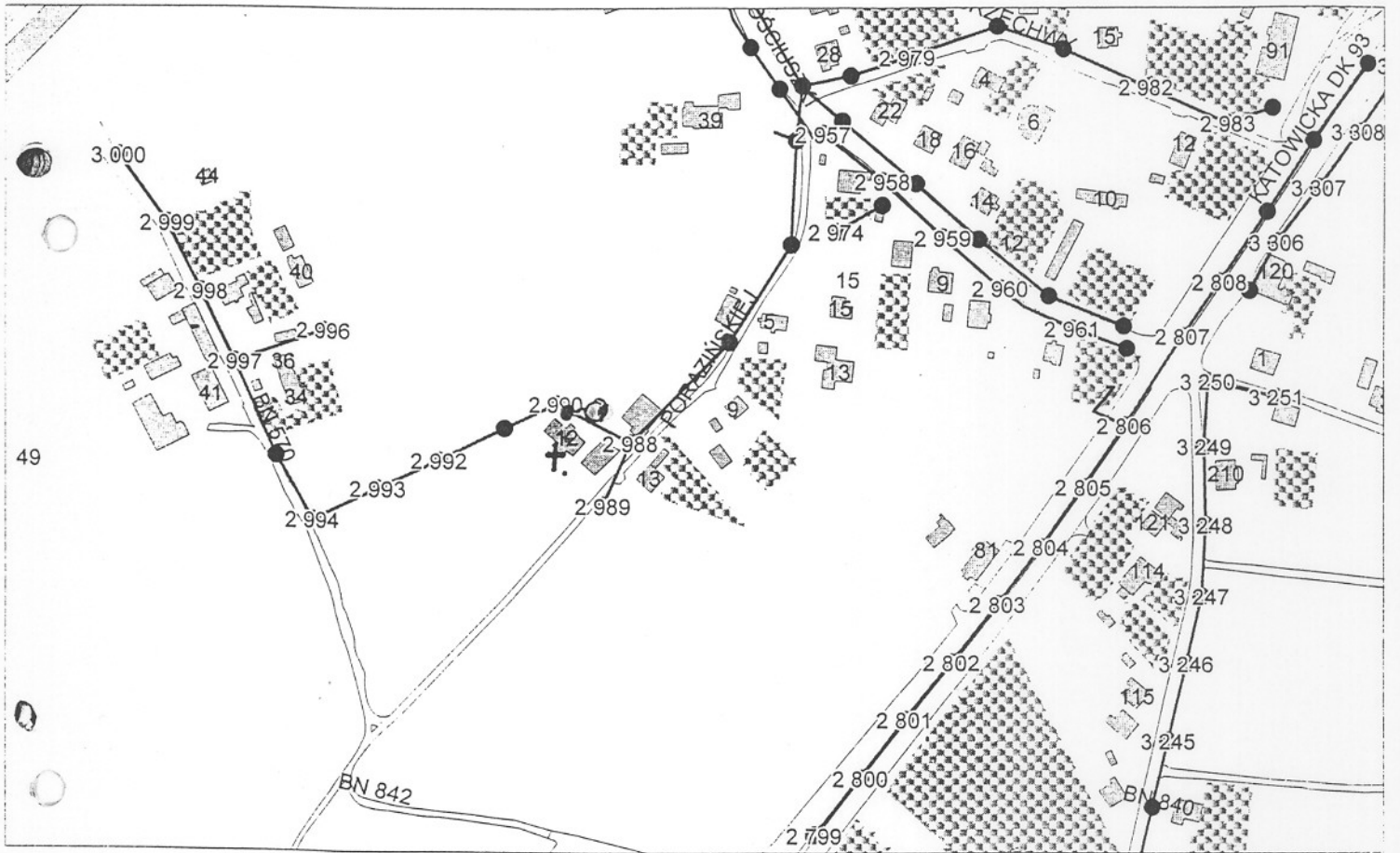
Yli.

Mikołów - Bujaków ul. Dworska



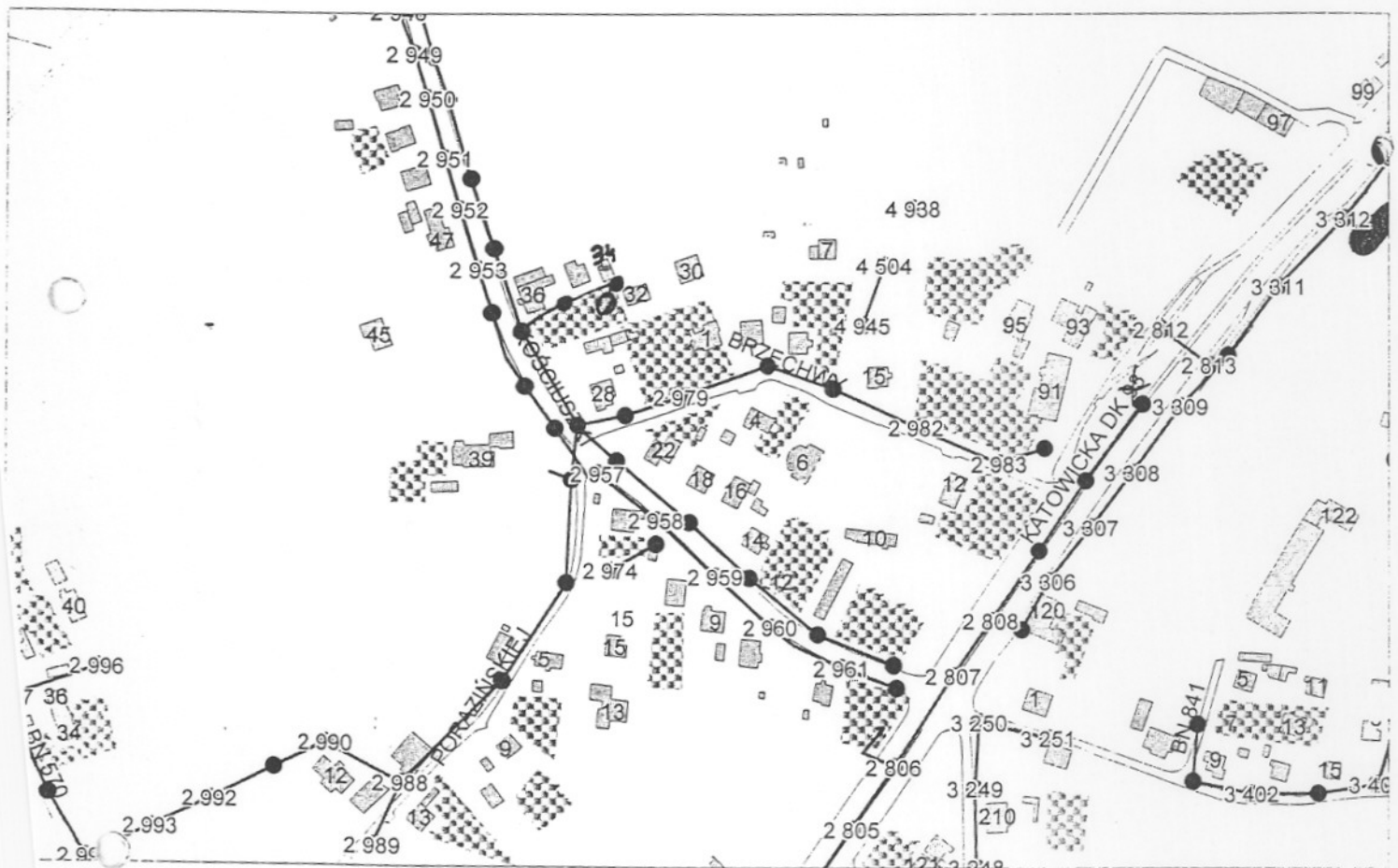
gls

Mikołów - Kamionka ul. Prazińskiej nr 12



Yiw.

Mikołów-Kamionka ul. Kościuszki nr 34



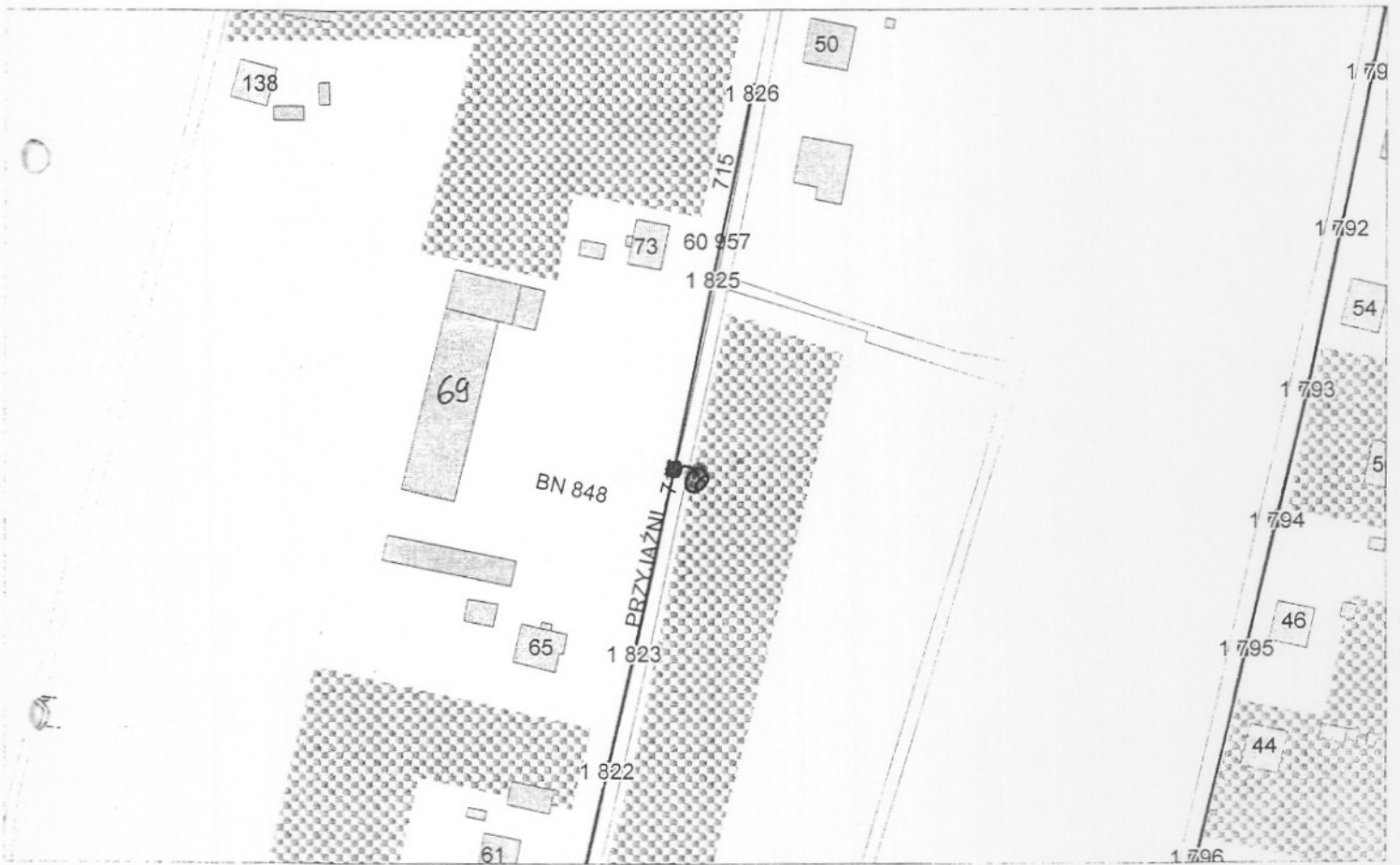
gmi

Mikołów-Kamionka ul. Sienkiewicza nr 20



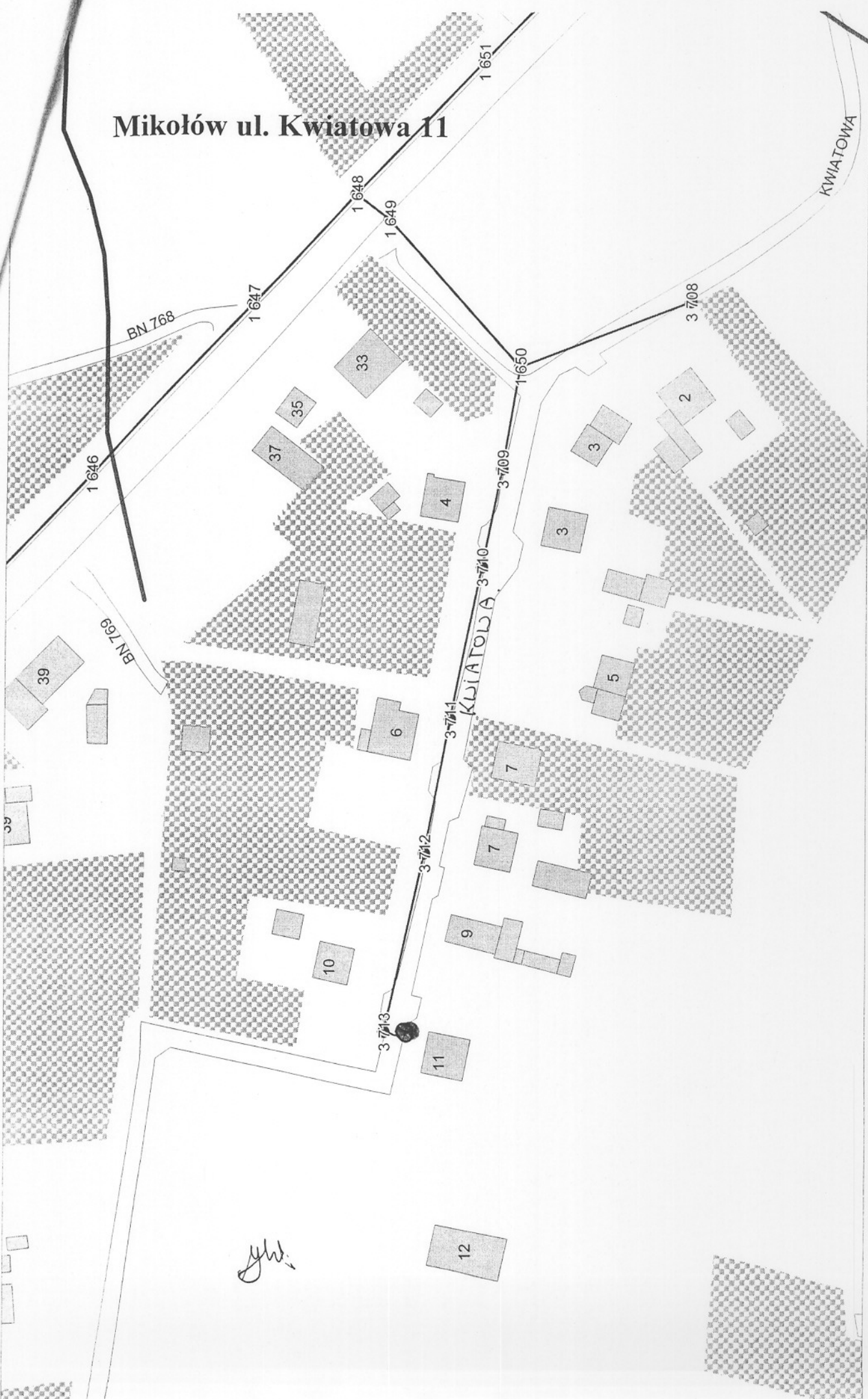
gln

Mikołów ul. Przyjaźni 69



Slu.

Mikołów ul. Kwiatowa 11



gwi

Mikołów ul. Jaskrów

