

SPECYFIKACJA ISTOTNYCH WARUNKÓW ZAMÓWIENIA

1. Zamawiający:

Gmina Mikołów

ul. Rynek 16, 43-190 Mikołów

telefon: 032/3248500, fax: 032/3248400, strona internetowa: www.mikolow.um.gov.pl

2. Tryb udzielenia zamówienia:

Przetarg nieograniczony

3. Przedmiot zamówienia:

Kod CPV:

45110000-1 Roboty w zakresie burzenia

Rozbiórka budynku mieszkalnego przy ul. Prusa 11 w Mikołowie.

4. Oferty częściowe i podwykonawcy:

Nie dopuszcza się częściowe składania ofert.

Nie dopuszcza się możliwości zatrudnienia podwykonawców.

5. Przewidywane zamówienia uzupełniające:

Nie dopuszcza się.

6. Oferty wariantowe:

Nie dopuszcza się ofert wariantowych.

7. Termin wykonania zamówienia:

do 31.08.2006r

8. Warunki udziału w postępowaniu:

- 8.1 posiadanie aktualnego odpisu z właściwego rejestru albo aktualnego zaświadczenia o wpisie do ewidencji działalności gospodarczej wystawionego nie wcześniej niż 6 miesięcy przed upływem terminu składania ofert;
 - 8.2 przedstawienie aktualnego zaświadczenia z Urzędu Skarbowego oraz ZUS potwierdzających odpowiednio, że wykonawca nie zalega z opłacaniem podatków, opłat oraz składek na ubezpieczenie zdrowotne lub społeczne, lub zaświadczenia, że uzyskał przewidziane prawem zwolnienie, odroczenie lub rozłożenie na raty zaległych płatności, wystawione nie wcześniej niż 3 miesiące przed upływem terminu składania ofert;
 - 8.3 dysponowanie min. 1 osobą posiadającą uprawnienia do kierowania robotami budowlanymi w specjalności konstrukcyjno-budowlanej wraz z aktualną na dzień składania ofert przynależnością do właściwej Izby Samorządu Zawodowego;
 - 8.4 zrealizowanie w ciągu ostatnich 5 lat minimum 1 roboty budowlanej, podobnej do przedmiotu zamówienia – rozbiórka budynków mieszkalnych, o wartości min. 30 000 zł;
 - 8.5 posiadanie niezbędnej wiedzy i doświadczenia oraz potencjału technicznego, a także dysponowanie osobami zdolnymi do wykonywania zamówienia;
 - 8.6 znajdowanie się w sytuacji finansowej i ekonomicznej, zapewniającej wykonanie zamówienia;
 - 8.7 spełnianie wymagań, o których mowa w art. 22 i nie podleganie wykluczeniu z postępowania w oparciu o art. 24 ustawy „Prawo Zamówień Publicznych”;
- Zamawiający ocenia spełnianie warunków udziału w postępowaniu w oparciu o ofertę wykonawcy oraz oświadczenia i dokumenty złożone wraz z ofertą.

9. Wykaz oświadczeń i dokumentów potwierdzających spełnienie warunków udziału w postępowaniu:

Dokumenty składające się na ofertę:

- 9.1. wypełniony formularz oferty – zał. nr 1
- 9.2. kosztorys ofertowy
- 9.3. oświadczenie o spełnianiu warunków udziału w postępowaniu – zał. 2
- 9.4. Dokumenty potwierdzające treść złożonych oświadczeń:
 - a) aktualny odpis z właściwego rejestru albo aktualne zaświadczenie o wpisie do ewidencji działalności gospodarczej, **wystawione nie wcześniej niż 6 miesięcy przed upływem terminu składania ofert.**
 - b) zaświadczenia z właściwego Urzędu Skarbowego oraz właściwego oddziału Zakładu Ubezpieczeń Społecznych potwierdzających odpowiednio, że wykonawca nie zalega z opłacaniem podatków, opłat oraz składek na ubezpieczenie zdrowotne lub społeczne, lub zaświadczenia, że uzyskał zgodę na zwolnienie, odroczenie lub rozłożenie na raty zaległych płatności, lub wstrzymano w całości wykonanie decyzji organu podatkowego, **wystawione nie wcześniej niż 3 miesiące przed upływem terminu składania ofert.**
 - c) uprawnienia budowlane, zgodnie z zapisem pkt 8.3 siwz, wraz z aktualnym zaświadczeniem z Okręgowej Izby Inżynierów Budownictwa.
 - d) wykaz minimum 1 zrealizowanej w ciągu ostatnich 5 lat minimum roboty budowlanej, podobnej do przedmiotu zamówienia – rozbiórka budynków mieszkalnych, o wartości min. 30 000 zł - zał. nr 3
 - e) dokumenty potwierdzające należyte wykonanie robót budowlanych, podobnych do przedmiotu zamówienia, wyszczególnionych w zał. nr 3

UWAGA:

Powyższe dokumenty należy przedstawić w formie oryginałów lub kserokopii poświadczonych za zgodność z oryginałem przez wykonawcę.

W przypadku oferty wspólnej niezbędne jest ustanowienie pełnomocnika do reprezentowania wykonawców w postępowaniu.

10. Sposób porozumiewania się zamawiającego z wykonawcami oraz przekazywania oświadczeń i dokumentów:

Wszelkie oświadczenia, wnioski, zawiadomienia i informacje przekazywane będą za pomocą faksu.

Nr faksu zamawiającego został podany w pkt 1 siwz.

Sprawy merytoryczne:

- Dariusz Uherek (tel: 032/3242688 w godz. od 800 – 1500)

Sprawy formalnoprawne:

- Andrzej Muszyński (tel: 032/3248406 w godz. od 800 – 1500)

11. Wymagania dotyczące wadium:

Zamawiający żąda wniesienia wadium w wysokości 800,00 złotych [słownie: osiemset złotych] nie później niż do dnia 2.08.2006 r. do godz.13:00, w formach o jakich mowa w art. 45 ust. 6 ustawy „Prawo zamówień publicznych”.

Wadium wnoszone w pieniądzu **należy wpłacić przelewem** na konto Urzędu Miasta:

Mikołowski Bank Spółdzielczy w Mikołowie

Nr 65 84360003 0000 0000 0071 0042

Środki będą ulokowane na rachunku nie oprocentowanym.

Za skutecznie wniesione wadium w pieniądzu uważa się wadium znajdujące się /zaksięgowane/ w dniu 2.08.2006 r. do godz. 13:00 na rachunku Zamawiającego.

W przypadku uchybienia temu terminowi zamawiający uzna, że wadium nie zostało skutecznie wniesione.

Pozostałe formy wadium, tj:

- poręczenia bankowe,
- gwarancje bankowe,
- gwarancje ubezpieczeniowe,
- poręczenia udzielane przez podmioty, o których mowa w art.6^b ust. 5 pkt 2 ustawy z dnia 9 listopada 2000r. o utworzeniu Polskiej Agencji Rozwoju Przedsiębiorczości (Dz. U. Nr 109, poz. 1158 oraz z 2002r. Nr 25, poz. 253, nr 66, poz.596 i Nr 216, poz. 1824 z późn. zmianami)

należy złożyć do depozytu w kasie Urzędu Miasta, pokój nr 1, w wysokości stanowiącej równowartość kwoty 800 zł, nie później niż do dnia 2.08.2006 do godz. 13:00.

12. Termin związania ofertą:

30 dni od terminu składania ofert.

13. Sposób przygotowania oferty:

Oferta winna składać się z dokumentów, o których mowa w pkt 9.1,9.2,9.3 siwz :

- 1.formularza oferty
2. kosztorysu ofertowego
3. oświadczenia o spełnianiu warunków udziału w postępowaniu i dokumentów, o których mowa w pkt 9.4 lit. „a, b, c, d, e” specyfikacji istotnych warunków zamówienia.

Oferta winna być sporządzona w języku polskim i napisana pismem czytelnym.

Zamawiający nie wyraża zgody na składanie ofert w postaci elektronicznej.

Wszystkie elementy oferty powinny być podpisane przez osobę /osoby/ uprawnioną /e/ do występowania w imieniu wykonawcy i zaciągania w jego imieniu zobowiązań.

W przypadku spółki cywilnej wszystkie dokumenty winny być podpisane przez wszystkich wspólników.

Zamawiający dopuszcza możliwość złożenia w ofercie własnych wydruków komputerowych wykonawcy, pod warunkiem zachowania zakresu informacji wymaganych w drukach zamawiającego.

Cena ofertowa powinna być podana cyfrowo i słownie.

Każdy wykonawca może złożyć w niniejszym przetargu tylko jedną ofertę pod rygorem wykluczenia z przetargu.

Wszystkie strony oferty, powinny być spięte (zszyte) w sposób zapobiegający możliwości dekompletacji oferty.

Zaleca się sporządzenie spisu zawartości oferty i ponumerowanie stron.

Ofertę należy składać w nieprzejrzywej, zamkniętej kopercie opisanej:

„Oferta PN – 51/06 Rozbiórka budynku ul. Prusa 11”

Na kopercie można zamieścić dane adresowe wykonawcy.

14. Miejsce oraz termin składania i otwarcia ofert:

Oferty należy składać na adres Urzędu Miasta Mikołów, Rynek 16 , pokój nr 1, nie później niż do dnia 2.08.2006 r. do godz. 13:00, w przypadku przesyłek pocztowych należy je nadać z odpowiednim wyprzedzeniem – liczy się data i godz. doręczenia przesyłki Zamawiającemu.

Oferty złożone po terminie będą zwrócone wykonawcy bez rozpatrzenia.

Otwarcie ofert nastąpi w dniu 2.08.2006 r. o godz. 13:15 w Urzędzie Miasta Mikołów ul. Rynek 16 pok. 34.

15. Opis sposobu obliczenia ceny:

Wykonawca powinien podać cenę ryczałtową za wykonanie całego zamówienia
Danymi wyjściowymi do wyceny oferty są:

- dokumentacja projektowa, stanowiąca część siwz, wykonana zgodnie z § 4 ust.2 Rozporządzenia Ministra Infrastruktury z 2.09.2004r w sprawie szczegółowego zakresu i formy dokumentacji projektowej, specyfikacji technicznych wykonania i odbioru robót budowlanych oraz programu funkcjonalno-użytkowego (Dz.U. nr 202)
- wizja w terenie

Zamawiający wymaga sporządzenia kosztorysu ofertowego metodą uproszczoną, kosztorys ofertowy nie stanowi podstawy do weryfikacji oferty, służy do analizy składników i elementów cenotwórczych, rzetelności jego sporządzenia w kontekście rozliczenia robót, bądź ich elementów.

Ewentualny brak pozycji kosztorysowych nie będzie skutkował odrzuceniem oferty, zamawiający uzna, że wykonawca uwzględnił brakujące pozycje w innych pozycjach kosztorysowych, lub w kosztach ogólnych.

Dopuszcza się przy opracowywaniu kosztorysu ofertowego zastosowanie dowolnych norm, katalogów (w tym również norm własnych), pod warunkiem zachowania wymaganego zakresu rzeczowego zadania jak i jakości materiałów.

W kosztorysie ofertowym winny znaleźć się wszystkie pozycje przedmiaru robót , w razie wątpliwości wykonawca jest zobowiązany powiadomić zamawiającego o swoich zastrzeżeniach.

Stawka podatku VAT: 22 %.

16. Waluty obce

Rozliczenia między zamawiającym a wykonawcą będą prowadzone w złotych polskich.

17. Opis kryteriów wyboru oferty oraz sposób oceny ofert:

Jako kryterium wyboru oferty przyjmuje się kryterium najkorzystniejszego bilansu ceny liczonej wg wzoru

$$\frac{CN}{CO} \times 100 = \dots\dots\dots \text{punktów}$$

* wyjaśnienia: CN - cena oferty najkorzystniejszej
CO - cena oferty badanej

18. Formalności po wyborze oferty w celu zawarcia umowy:

O wyborze oferty powiadomieni będą pisemnie niezwłocznie wszyscy wykonawcy. Jednocześnie wyniki zostaną wywieszone na tablicy ogłoszeń , na stronie internetowej Urzędu Miasta Mikołowa i w Biuletynie Zamówień Publicznych.

Po upływie 7 dni od zawiadomienia o wyborze oferty, lub po ostatecznym rozstrzygnięciu protestu wykonawca zostanie zaproszony przez zamawiającego w celu podpisania umowy na warunkach podanych w załączonym projekcie umowy, stanowiącym załącznik do niniejszej specyfikacji.

19. Zabezpieczenie należytego wykonania umowy:

Zamawiający nie żąda wniesienia zabezpieczenia należytego wykonania umowy.

20. Wzór umowy

Wzór umowy stanowi zał. do niniejszej specyfikacji

21. Pouczenie o środkach ochrony prawnej przysługujących wykonawcy w toku postępowania o udzielenie zamówienia:

Wykonawcy przysługują środki ochrony prawnej wymienione w Dziale VI, Rozdziałach 1, 2 ustawy „Prawo zamówień publicznych”.

22. Postanowienia końcowe

W sprawach nieuregulowanych w niniejszej specyfikacji mają zastosowanie przepisy ustawy „Prawo zamówień publicznych” i Kodeksu Cywilnego.

FORMULARZ OFERTY

Data

Wykonawca

Fax:

Nawiązując do ogłoszenia o przetargu nieograniczonym na wykonanie robót budowlanych:

Kod CPV:

45110000-1 Roboty w zakresie burzenia

Rozbiórka budynku mieszkalnego przy ul. Prusa 11 w Mikołowie.

oferujemy wykonanie zamówienia za kwotę ryczałtową :

ogółem brutto.....

słownie.....

w tym należny podatek VAT.....

1.Oświadczamy, że zapoznaliśmy się ze specyfikacją istotnych warunków zamówienia i nie wnosimy do niej zastrzeżeń oraz, że zdobyliśmy konieczne informacje do przygotowania oferty, a także podpiszemy umowę zgodnie z projektem stanowiącym załącznik do niniejszej specyfikacji.

2.Oświadczamy, że uważamy się za związanych niniejszą ofertą na czas wskazany w specyfikacji istotnych warunków zamówienia tj. 30 dni.

.....
pieczętka i podpis wykonawcy

OŚWIADCZENIE

Dot. postępowania o udzielenie zamówienia publicznego:

Kod CPV:
45110000-1 Roboty w zakresie burzenia

Rozbiórka budynku mieszkalnego przy ul. Prusa 11 w Mikołowie.

Oświadczam że:

- posiadam aktualny odpis z właściwego rejestru albo aktualne zaświadczenie o wpisie do ewidencji działalności gospodarczej wystawione nie wcześniej niż 6 miesięcy przed upływem terminu składania ofert;
- przedstawiam aktualne zaświadczenie z Urzędu Skarbowego oraz ZUS potwierdzające odpowiednio, że wykonawca nie zalega z opłacaniem podatków, opłat oraz składek na ubezpieczenie zdrowotne lub społeczne, lub zaświadczenia, że uzyskał przewidziane prawem zwolnienie, odroczenie lub rozłożenie na raty zaległych płatności, wystawione nie wcześniej niż 3 miesiące przed upływem terminu składania ofert;
- dysponuję minimum 1 osobą posiadającą uprawnienia budowlane do kierowania robotami budowlanymi w specjalności konstrukcyjno-budowlanej wraz z aktualną na dzień otwarcia ofert przynależnością do właściwej Izby Samorządu Zawodowego;
- zrealizowałem w ciągu ostatnich 5 lat minimum 1 robotę budowlaną, o wartości min. 30 000 zł, dot. rozbiórki budynków mieszkalnych;
- posiadam niezbędną wiedzę i doświadczenie oraz potencjał techniczny, a także dysponuję osobami zdolnymi do wykonywania zamówienia;
- znajduję się w sytuacji finansowej i ekonomicznej, zapewniającej wykonanie zamówienia;
- spełniam wymagania, o których mowa w art. 22 i nie podlegam wykluczeniu z postępowania w oparciu o art. 24 ustawy „Prawo Zamówień Publicznych”;

.....
Podpis i pieczęć wykonawcy

WYKAZ MIN. 1 ZREALIZOWANEJ ROBOTY BUDOWLANEJ
W OSTATNICH 5 LATACH ODPOWIADAJĄCEJ SWYM
RODZAJEM I WARTOŚCIĄ PRZEDMIOTOWI ZAMÓWIENIA
(min 30 000 zł, dot. rozbiórki budynków mieszkalnych)

Lp	Inwestor - Zamawiający nazwa i adres	Przedsięwzięci e nazwa i lokalizacja	Wartość zł	Terminy realizacji od - do	Numer dokumentu potwierdzająceg o należyte wykonanie robót

.....
pieczętka i podpis wykonawcy

PODWYKONAWCY

Lp.	Nazwa i adres podwykonawcy	Rodzaj powierzonej części zamówienia	Wartość powierzonej części zamówienia

OŚWIADCZENIE

- 1.W zakresie realizacji przedmiotu zamówienia i zobowiązań wynikających z tyt. gwarancji i rękojmi, Generalny Wykonawca odpowiedzialny będzie wobec Zamawiającego za wszelkie działania i zaniechania Podwykonawców jak za własne działania lub zaniechania, zgodnie z przepisami Kodeksu Cywilnego
- 2.Generalny Wykonawca będzie przeprowadzał we własnym zakresie wszelkie rozliczenia finansowe świadczeń realizowanych przez Podwykonawców w ramach umowy.

.....
pieczęć i podpis i wykonawcy

UMOWA

Zawarta w Mikołowie dnia2006 r., zgodnie z przepisami ustawy „Prawo zamówień publicznych”, pomiędzy:

Gminą Mikołów z siedzibą w Mikołowie przy ul. Rynek 16, reprezentowaną przez Zastępcę Burmistrza Miasta - mgr inż. Adama Putkowskiego zwaną dalej Zamawiającym

a

.....

§ 1

Zamawiający zleca, a Wykonawca przyjmuje do wykonania w oparciu o przeprowadzone postępowanie w trybie przetargu nieograniczonego zamówienie :

Kod CPV:

45110000-1 Roboty w zakresie burzenia

Rozbiórka budynku mieszkalnego przy ul. Prusa 11 w Mikołowie.

§ 2

Wykonawca zobowiązuje się do:

1. wykonania robót zgodnie z:

- z zakresem określonym w specyfikacji istotnych warunków zamówienia, w dokumentacji projektowej i ofercie przetargowej, stanowiącymi integralne części umowy;
- warunkami pozwolenia na rozbiórkę;
- zasadami wiedzy technicznej, obowiązującymi warunkami przepisów technicznych i Prawa Budowlanego;
- wymaganiami wynikającymi z obowiązujących Polskich Norm i aprobat technicznych;
- specyfikacją techniczną;
- zasadami rzetelnej wiedzy technicznej i ustalonymi zwyczajami;

2. uporządkowania terenu po prowadzonych robotach.

§ 3

1. Strony ustaliły następujący termin realizacji zadania:

a) termin rozpoczęcia wykonywania zadania – dzień po przekazaniu terenu rozbiórki

b) termin zakończenia zadania – **do 31.08.2006r**

§ 4

Strony dokonały następującego podziału obowiązków:

I. Obowiązki Zamawiającego:

1. przekazać teren prowadzenia robót rozbiórkowych
2. przekazać dziennik rozbiórki
3. przystąpić do odbioru końcowego przedmiotu umowy w terminie 14 dni od pisemnego zawiadomienia o zakończeniu robót;
4. zapewnić nadzór inwestorski zgodnie z wymogami prawa budowlanego;
5. zapłata za wykonanie przedmiotu umowy.

II. Obowiązki Wykonawcy:

1. przyjąć front robót i przygotować się do realizacji przedmiotu umowy, w tym w szczególności:
 - wyposażyć na swój koszt zaplecze robót rozbiórkowych we wszystkie przedmioty jakiegokolwiek natury, które są niezbędne do wykonywania robót;

- wykonać roboty tymczasowe, które mogą być potrzebne podczas wykonywania robót podstawowych;
 - oznaczyć teren robót rozbiórkowych lub inne miejsca na których, pod którymi lub przez które mogą być prowadzone roboty podstawowe lub tymczasowe oraz wszelkie inne tereny i miejsca udostępnione przez Zamawiającego jako miejsce pracy;
2. zabezpieczyć teren prowadzenia robót rozbiórkowych przed dostępem osób niepowołanych;
 3. wykonawca winien uprzedzić Zamawiającego o każdej groźbie opóźnienia robót spowodowanej nie wykonaniem lub nienależytym wykonaniem obowiązków przez Zamawiającego;
 4. utrzymywać roboty w dobrym stanie. Z należytą troską i pilnością należy zapewnić wykwalifikowaną kadrę robotniczą wraz z nadzorem, materiały posiadające atesty jakości wraz z zadeklarowaną wysoką jakością zastosowanych surowców, urządzeń budowy i wszystkich innych rzeczy, zarówno o charakterze tymczasowym jak i finalnym, niezbędne do utrzymania i wykonania robót w stopniu, w jakim wymaga tego jakość robót;
 5. przekazać Zamawiającemu przedmiot umowy po uprzednim sprawdzeniu poprawności jego wykonania;
 6. pisemnie zawiadomić zamawiającego o gotowości zadania do odbioru, co najmniej 7 dni przed terminem określonym w § 3 pkt. 1b.
 7. Wykonawca winien:
 - ubezpieczyć budowę od strat i szkód spowodowanych przez jakiegokolwiek przyczyny;
 - Wartość robót objętych ubezpieczeniem winna uwzględniać:
 - roboty do wartości kosztorysowej, określonej przez Wykonawcę w kosztorysie ofertowym;
 - sprzęt do wartości niezbędnej dla wykonania przedmiotu umowy;
 - zawrzeć umowy ubezpieczeniowe od odpowiedzialności cywilnej za szkody i następstwa nieszczęśliwych wypadków, dotyczących osób uprawnionych do przebywania na terenie robót rozbiórkowych, oraz osób trzecich, które nie są upoważnione do przebywania na terenie robót rozbiórkowych, suma ubezpieczenia min. 50 000 zł;
 - polisy i dokumenty ubezpieczeniowe przedłożyć Inspektorowi Nadzoru Inwestorskiego na każde jego żądanie.
 8. Wykonawca ponosi odpowiedzialność również za szkody i straty w robotach, spowodowane przez niego przy usuwaniu wad w okresie rękojmi i gwarancji.
 9. W terminie 10 dni po zakończeniu robót zlikwidować zaplecze.
 10. Utrzymać teren robót rozbiórkowych w stanie wolnym od zbędnych przeszkód, składować wszelkie urządzenia pomocnicze, zbędne materiały, urządzenia prowizoryczne, odpadki, śmieci które nie są potrzebne lub się ich pozbywać.
 11. Na pisemne żądanie Zamawiającego przerwać roboty, a jeżeli zostanie zgłoszona taka potrzeba – zabezpieczyć wykonane roboty przed ich zniszczeniem.
 12. Dokonać czynności wymaganych przez Prawo Budowlane, związanych z rozpoczęciem robót rozbiórkowych, wraz z opracowaniem planu Bezpieczeństwa i Ochrony Zdrowia.
 13. Powołać kierownika robót rozbiórkowych legitymującego się odpowiednimi uprawnieniami.

§ 5

1. Obowiązki Inspektora Nadzoru Inwestorskiego z ramienia Zamawiającego na budowie będzie pełnił
2. Kierownikiem robót rozbiórkowych będzie

§ 6

Wykonawca nie może powierzyć wykonanie części prac podwykonawcy.

§ 7

1. Inspektor Nadzoru Inwestorskiego jest zobowiązany sprawdzić wykonanie robót i o wykrytych wadach powiadomić niezwłocznie Wykonawcę. Nie należy z tym czekać do częściowego lub końcowego odbioru robót.
2. Sprawdzenie jakości robót przez Inspektora Nadzoru Inwestorskiego nie ogranicza uprawnień Komisji Odbioru powołanej przez Zamawiającego do ustalenia wad przedmiotu odbioru.
3. Zgłoszone wady powinny być niezwłocznie usunięte przez Wykonawcę nie później niż w ciągu 14 dni od daty powiadomienia Wykonawcy o ich zaistnieniu.
4. Inspektor Nadzoru Inwestorskiego poświadcza usunięcie wad wpisem do dziennika rozbiórki.
5. Jeżeli Wykonawca nie usunie wad w terminie wynikającym z dokumentów kontraktowych, Zamawiający może zlecić ich usunięcie osobie trzeciej (innemu wykonawcy). O zamiarze powierzenia usunięcia wad osobie trzeciej, Zamawiający winien zawiadomić Wykonawcę co najmniej 7 dni wcześniej przed zleceniem ich osobie trzeciej.
6. Koszt usunięcia wad przez osobę trzecią w takim przypadku zostanie potrącony Wykonawcy z zabezpieczenia należytego wykonania umowy.

§ 8

1. W oparciu o przeprowadzone postępowanie strony ustaliły kwotę ryczałtową wynagrodzenia w wysokości brutto zł
słownie:
w tym należny podatek VAT:
2. Wynagrodzenie ryczałtowe będzie niezmiennie do końca trwania umowy.
3. Przeniesienie wierzytelności na osobę trzecią w trybie art. 509 K.C. wymaga pisemnej zgody Zamawiającego.

§ 9

1. Strony ustalają, że dopuszcza się wynagrodzenie za wykonane roboty fakturami przejściowymi, do wysokości 80% wartości wykonanych robót,
2. Pozostałe 20% zostanie wypłacone Wykonawcy po zakończeniu całkowitym zadania
3. Podstawą wystawienia faktury przez Wykonawcę stanowi protokół odbioru robót .
4. Termin płatności faktury – 30 dni od daty jej otrzymania przez Zamawiającego.

§ 10

1. Zamawiający oświadcza, że posiada środki finansowe na realizację przedmiotu umowy.
2. Należność będzie płatna z konta Urzędu Miasta w Mikołowskim Banku Spółdzielczym w Mikołowie nr 06 84360003 0000 0000 0071 0037 na konto Wykonawcy wskazane w fakturze
3. Strony ustalają okres 1 roku rękojmi za wady przedmiotu umowy.

§ 11

1. Wykonawca wnosi zabezpieczenie należytego wykonania umowy w wysokości 5% ceny całkowitej brutto podanej w ofercie w kwocie
Zabezpieczenia gwarantujące wykonanie zgodnie z umową robót zostaną zwrócone lub zwolnione do 30 dni po ich ostatecznym odbiorze.
Pozostała część zabezpieczenia zostanie zwrócona nie później niż 14 dni po upływie okresu rękojmi za wady.

§ 12

1. W przypadku zaistnienia konieczności wykonania prac nie objętych dokumentacją wykonawczą oraz specyfikacją wykonania i odbioru robót, Wykonawcy nie wolno ich realizować bez uzyskania dodatkowego zamówienia na podstawie odrębnej umowy, zawartej zgodnie z przepisami ustawy „Prawo Zamówień Publicznych”. Wszelkie samoistne dyspozycje Inspektora Nadzoru Inwestorskiego w tym zakresie będą bezskuteczne.
2. O konieczności wykonania prac dodatkowych Wykonawca informuje niezwłocznie pisemnie Zamawiającego za pośrednictwem Inspektora Nadzoru Inwestorskiego.

§ 13

1. Wykonawca jest gospodarzem na terenie robót budowlanych od daty jej przejęcia do czasu odbioru robót .
2. Zamawiający nie będzie ponosił odpowiedzialności za składniki majątkowe Wykonawcy znajdujące się na terenie rozbiórki w trakcie realizacji przedmiotu umowy.

§ 14

1. Wykonawca przeprowadza próby i sprawdzenia przewidziane w przepisach przed odbiorem końcowym robót. O terminie ich przeprowadzenia Wykonawca zawiadamia Zamawiającego wpisem do dziennika budowy nie później niż na 5 dni przed terminem wyznaczonym do dokonania sprawdzeń.
2. Do obowiązków Wykonawcy należy skompletowanie i przedstawienie Zamawiającemu dokumentów niezbędnych do dokonania zgłoszenia zakończenia robót rozbiórkowych, a w szczególności prawidłowo wypełnionego i zakończonego dziennika rozbiórki, zaświadczeń właściwych jednostek i organów, protokołów technicznych odbiorów międzyoperacyjnych, niezbędnych świadectw kontroli jakości oraz dokumentacji powykonawczej ze wszystkimi zmianami dokonanymi w toku budowy, oraz pisemne potwierdzenie o uporządkowaniu terenu po prowadzonych robotach, najpóźniej w dniu zgłoszenia gotowości przedmiotu umowy do odbioru końcowego.

§ 15

Zakończenie wszystkich robót i przeprowadzenie z wynikiem pozytywnym wymaganych prób i sprawdzeń, Kierownik robót rozbiórkowych stwierdza wpisem do dziennika rozbiórki. Potwierdzenie zgodności wpisu ze stanem faktycznym przez Inspektora Nadzoru Inwestorskiego lub brak ustosunkowania się do wpisu w ciągu 5 dni oznacza osiągnięcie gotowości do odbioru z dniem wpisu do dziennika rozbiórki.

O osiągnięciu gotowości do odbioru, Wykonawca jest obowiązany zawiadomić na piśmie Zamawiającego.

§ 16

1. Ewentualne wady i drobne usterki przedmiotu umowy wykryte przy odbiorze lub w toku robót rozbiórkowych usuwane będą niezwłocznie, a najpóźniej w ciągu 5 dni.
2. Ujawnienie wady lub drobnej usterki przy odbiorze wstrzymuje podpisanie protokołu odbioru.

§ 17

1. Wykonawca jest odpowiedzialny względem Zamawiającego, jeżeli wykonany przedmiot umowy ma wady zmniejszające jego wartość lub użyteczność ze względu na cel określony w umowie.

2. Wykonawca jest odpowiedzialny z tytułu rękojmi za wady fizyczne przedmiotu umowy istniejące w czasie dokonywania czynności odbioru oraz za wady powstałe po odbiorze lecz z przyczyn tkwiących w przedmiocie umowy.

§ 18

Wykonawca zapłaci Zamawiającemu karę umowną za zwłokę w wykonaniu przedmiotu umowy w wysokości 0,3% wynagrodzenia netto określonego w § 8 za każdy dzień zwłoki licząc od dnia określonego w § 3 pkt 1b do dnia dokonania odbioru przedmiotu umowy

Należność z powyższego tytułu Zamawiający potrąci z kolejnej faktury, wystawionej przez Wykonawcę.

§ 19

Wykonawca zapłaci Zamawiającemu karę umowną: za zwłokę w usunięciu wad stwierdzonych przy odbiorze lub w okresie rękojmi w wysokości 1,0% wynagrodzenia netto określonego w § 8 za każdy dzień zwłoki, licząc od dnia wyznaczonego na ich usunięcie.

§ 20

Zamawiający ma prawo odstąpienia od umowy w trybie natychmiastowym, bez odpowiedzialności i kar umownych względem Wykonawcy w przypadku rażącego naruszenia przez Wykonawcę przepisów ustawy Prawo Budowlane, przepisów bhp, ustaleń z Zamawiającym w tym głównie niedotrzymywania terminów.

§ 21

1. Wykonawca zapłaci Zamawiającemu karę umowną:

- w razie odstąpienia od umowy przez Zamawiającego z przyczyn za które odpowiedzialność ponosi Wykonawca w wysokości 15% wartości wynagrodzenia netto określonego w § 8.
- w razie odstąpienia od umowy przez Wykonawcę z przyczyn za które ponosi odpowiedzialność Wykonawca w wysokości 15% wartości wynagrodzenia netto określonego w § 8.

Należne z tego tytułu kwoty Zamawiający potrąci z kolejnej faktury, wystawionej przez Wykonawcę.

2. Zamawiający zapłaci Wykonawcy karę umowną w razie odstąpienia od umowy przez Wykonawcę z przyczyn za które odpowiedzialność ponosi Zamawiający w wysokości 15% wynagrodzenia netto określonego w § 8, za wyjątkiem przypadków określonych w art.145 ust 1 Ustawy „Prawo zamówień Publicznych”.

§ 22

Jeżeli kara umowna nie pokrywa poniesionej szkody, strony mogą dochodzić odszkodowania uzupełniającego.

§ 23

1. Strona dążąca do zmiany treści umowy jest zobowiązana przedstawić pisemnie argumenty uzasadniające zmianę.

2. Wszelkie zmiany i uzupełnienia niniejszej umowy mogą nastąpić za zgodą obu stron wyrażoną na piśmie.

§ 24

Stronom przysługuje prawo odstąpienia od niniejszej umowy wyłącznie w przypadkach przewidzianych we właściwych przepisach prawa, z zastrzeżeniem § 22, lub rozwiązanie umowy z zachowaniem 14 dniowego okresu wypowiedzenia.

Odstąpienie od niniejszej umowy lub jej wypowiedzenie wymaga formy pisemnej pod rygorem nieważności oraz powinno zawierać uzasadnienie faktyczne i prawne.

§ 25

W sprawach nieuregulowanych w treści umowy mają zastosowanie przepisy ustawy „Prawo Zamówień Publicznych” oraz Kodeksu Cywilnego.

§ 26

Sprawy sporne wynikające z treści niniejszej umowy strony poddają pod rozstrzygnięcie właściwego dla Zamawiającego sądu powszechnego.

§ 27

Umowę sporządzono w czterech jednobrzmiących egzemplarzach, trzy dla Zamawiającego i jeden dla Wykonawcy.

Z A M A W I A J Ą C Y

W Y K O N A W C A

DOKUMENTACJA PROJEKTOWA

Nazwa zamówienia:

***Roboty rozbiórki budynku mieszkalnego położonego
w Mikołowie przy ul. Prusa 11***

Kod CPV:

45110000-1 – roboty w zakresie burzenia i rozbiórki obiektów budowlanych, roboty ziemne

Adres obiektu: Mikołów, ul. Prusa 11

Zamawiający: Gmina Mikołów ul. Rynek 16, 43-190 Mikołów

Spis zawartości dokumentacji:

1. Projekty budowlane:
Projekt rozbiórki budynku mieszkalnego – Mikołów, ul. Prusa 11
branża budowlana – autor: Dariusz Uherek
2. Specyfikacje techniczne wykonania i odbioru robót budowlanych – Dariusz Uherek
3. Przedmiar robót.

Inspektor nadzoru budowlanego

Dariusz Uherek
nr upr. 450/04

Data opracowania: maj 2006 r.

AB. Mi 7351-243/M.BoO.../06

DECYZJA NR 230/Mi/2006

Na podstawie art. 28, art. 33 ust. 1, art. 34 ust. 4 i art. 36 ustawy z dnia 7 lipca 1994r. – Prawo Budowlane (Dz. U. z 2003 r. Nr 207, poz.2016, z późniejszymi zmianami) oraz na podstawie art. 104 ustawy z dnia 14 czerwca 1960r. – Kodeks postępowania administracyjnego (Dz. U. z 2000r. Nr 98 poz. 1071, z późniejszymi zmianami)
po rozpatrzeniu wniosku inwestora z dnia 30.05.2006r.

Zatwierdzam projekt budowlany i udzielam pozwolenia na rozbiórkę

*Zakładu Gospodarki Lokalowej
43-190 Mikołów,
ul. Kolejowa 2*

dla :
(imię i nazwisko lub nazwa inwestora oraz jego adres)

*Rozbiórkę budynku mieszkalnego
w Mikołowie przy ul. K. Prusa 11
(dz. nr 1417/87)*

.....
(nazwa i rodzaj oraz adres całego zamierzenia budowlanego, rodzaj obiektu bądź robót budowlanych, kategoria obiektu)

Autor projektu:

tech. Dariusz Uherek.....
specjalność, zakres i numer uprawnień budowlanych: *konstrukcyjno-budowlanej, upr. Nr: 450/94*
informacja o wpisie na listę członków właściwej izby samorządu zawodowego: *nr ewidencyjny: SLK/BO/0203/03,*
zaświadczenie ważne do 31.05.2007r.

z zachowaniem następujących warunków zgodnie z treścią art. 36 ust. 1 oraz art.42 ust. 2 i 3 ustawy – Prawo budowlane :

1. ² *szczególne warunki zabezpieczenia terenu budowy i prowadzenia robót budowlanych*
- Uzasadnione roszczenia osób trzecich powstałe w trakcie rozbiórki obciążają inwestora
2. ² *czas użytkowania tymczasowych obiektów budowlanych: do 3-m-cy po zakończeniu budowy*
3. ² *terminy rozbiórki:*
 - a) *istniejących obiektów budowlanych nie przewidzianych do dalszego użytkowania : nie dotyczy*
 - b) *tymczasowych obiektów budowlanych : j/w*
4. ² *szczegółowe wymagania dotyczące budowy: nie dotyczy*
5. ² *inwestor jest zobowiązany zawiadomić właściwy organ nadzoru budowlanego o zakończeniu budowy, co najmniej 21 dni przed zamierzonym terminem przystąpienia do użytkowania*
6. ² *kierownik budowy jest obowiązany prowadzić dziennik budowy lub rozbiórki oraz umieścić na budowie lub na rozbiieranym obiekcie, w widocznym miejscu, tablicę informacyjną oraz ogłoszenie, zawierające dane dotyczące bezpieczeństwa pracy i ochrony zdrowia.*

Obszar oddziaływania obiektu, o którym mowa w art. 28 ust.2 ustawy – Prawo budowlane, obejmuje nieruchomości: 1417/87-----

INWESTOR

STAROSTWO POWIATOWE
W MIKOŁOWIE
ul. Żwirki i Wigury 4a
43-190 MIKOŁÓW
- XIV -

URZĄD MIASTA MIKOŁÓW
MIKOŁÓW, RYNEK 16

ROZBIÓRKA BUDYNKU

z up. Starosty

mgr inż. arch. Leszek Macura
NACZELNIK WYDZIAŁU
PROJEKTOWO-ARCHITEKTONICZNO-BUDOWLANY

OBIEKT: BUDYNEK MIESZKALNY
LOKALIZACJA: MIKOŁÓW UL. PRUSA 11
INWESTOR: UM MIKOŁÓW, RYNEK 16

Załącznik do decyzji

nr 230/Mi/2006

z dnia 13.07.2006

Starostwo Powiatowe w Mikołowie na podstawie art. 21
ustawy z dnia 7 lipca 1994 r. Prawo Budowlane
(Dz. U. Nr 89, poz. 414) zatwierdza projekt
zagospodarowania terenu i wydaje pozwolenie
na budowę nr 230/Mi/2006 dnia 13.07.2006

SPORZĄDZIK:

Inspektor nadzoru budowlanego

Dariusz Uherok
nr upr. 450/94

BRANŻA BUDOWLANA

MIKOŁÓW, MAJ 2006 R

Dec. Nr 230/Mi/2006

OPIS STANU TECHNICZNEGO BUDYNKU

1. DANE TECHNICZNE OBIEKTU ZGŁASZANEGO DO ROZBIÓRKI:

Wymiary zewnętrzne:	12.90 x 9.80 m
Wysokość maksymalna (w kalenicy)	7.80 m
Powierzchnia zabudowy	126.42 m ²
Kubatura	986.07 m ³

2. KONSTRUKCJA:

Budynek wolnostojący, piętrowy całkowicie podpiwniczony. Forma budynku jednobryłowa w kształcie prostokąta z dachem jednospadowym. Zagłębienie ław fundamentowych ok. 150 – 180 cm. poniżej poziomu gruntu. Budynek wzniesiony w technologii tradycyjnej; fundamenty prawdopodobnie kamienny, ściany murowane z cegły pełnej, stropy międzypiętrowe drewniane belkowe, stropodach drewniany krokwiowy kryty papą. Stolarka otworowa drewniana skrzynkowa. Schody wewnętrzne drewniane policzkowe, zewnętrzne ceglane na gruncie. Budynek odłączony od mediów. Teren działki z nieznacznym spadkiem w kierunku południowym i wschodnim, poza przedmiotowym obiektem wolna od zabudowy kubaturowej poza opisywanym obiektem. Budynek przeznaczony do rozbiórki zlokalizowany w narożniku północno-zachodnim działki.

2.1. OPIS ELEMENTÓW BUDYNKU:

- ściany nośne murowane z cegły pełnej, gr. 25, 38, 51 cm tynkowane zaprawą cement.-wap. Piwniczne częściowo kamienne (mur cyklopowy) gr. ok. 64 cm. - cegły kruszące, mury narażone na działanie warunków atmosferycznych poddawane są postępującej dewastacji
- ściany działowe z cegły pełnej gr. 12 cm tynkowane zaprawą cement.-wap.
- tynki cementowo-wapienne gładkie, podsufitki gipsowe na trzcinie – częściowo zbite, liczne ubytki powodują odsłanianie elementów konstrukcji budynku
- dach drewniany jednospadowy, krokwiowy, kryty papą – pokrycie zniszczone, deski poszycia oraz elementy konstrukcji dachu w wielu miejscach przegnite
- stropy drewniane belkowe i podłogi drewniane deskowe i z płyt podłogowych – częściowo zdemontowane
- schody wewnętrzne drewniane policzkowe ceglane na podbudowie gruntowej – częściowo zdemontowane
- stolarka otworowa drewniana skrzynkowa – brak szklenia i skrzydeł okiennych, część okien w poziomie parteru zamurowana
- instalacje wewnętrzne elektryczne, wodno-kanalizacyjne – częściowo zdemontowane
- przyłącza elektryczne – do demontażu
- przyłącze wodociągowe – do demontażu
- brak urządzeń wyposażenia stałego budynku.

Z uwagi na pogarszający się stan techniczny budynku który nie jest użytkowany od kilku lat oraz nieopłacalność remontu kapitalnego obiekt został tymczasowo zabezpieczony (zamurowano otwory okien i drzwiowe na poziomie przyziemia oraz piwnic).

Należy jednak stwierdzić postępującą degradację poszczególnych elementów budynku co stwarza zagrożenie dla osób i mienia.

3. WARUNKI BHP PROWADZENIA ROBÓT ROZBIÓRKOWYCH:

- wyznaczyć strefę niebezpieczną wokół budynku na czas trwania rozbiórki
- pas terenu na długości elewacji tylnej wygrodzić i zabezpieczyć w sposób trwały przed dostępem osób trzecich
- wykonawca wyznacza na czas robót kierownika budowy
- wykonać szczelne ogrodzenie pasa chodnika na odcinku obiektu poddanego rozbiórcie
- wyznaczyć przejście na drugą stronę ulicy w związku z zajęciem pasa chodnika
- rozbiórka jednych elementów nie może powodować uszkodzenia, zawalenia innych konstrukcji budowlanych znajdujących się w pobliżu rozbieranego obiektu
- zabrania się dokonywania rozbiórek przez podkopanie i zawalenie
- wyznaczyć osobę do kierowania ruchem pieszym podczas robót rozbiórkowych prowadzonych na wysokości oraz w trakcie transportu urobku z placu rozbiórki
- z uwagi na położenie budynku w granicy działki wyznaczyć osobę do pilnowania robót w rejonie rozbiórki ściany granicznej
- wywiesić tablice ostrzegawcze i informacyjne o prowadzonych robotach
- przed rozpoczęciem rozbiórki sprawdzić i w razie konieczności odłączyć budynek od energii elektrycznej i wodociągowej
- gruz wywozić na bieżąco do miejsca składowania i utylizacji.

Roboty prowadzone będą ręcznie z użyciem drobnego sprzętu osobistego (elektronarzędzi) i środków transportowych

- piły ręczne
- wiertarki udarowe
- nożyce do cięcia metalu
- samochód skrzyniowy lub samowyladowczy
- platforma samochodowa z podnośnikiem

Należy zachować i stosować zasady przepisy BHP dla prowadzenia robót rozbiórkowych, prowadzić je zgodnie z zasadami sztuki budowlanej oraz w oparciu o przepisy Prawa Budowlanego i warunków technicznych.

Z uwagi na położenie budynku bezpośrednio w granicy posesji zakazuje się prowadzenia robót ciężkim sprzętem mechanicznym.

Wykonawca zadba o przeszkolenie załogi w zakresie prowadzenia robót rozbiórkowych oraz przedstawi inwestorowi w formie oświadczenia i wpisu do dziennika budowy fakt dokonania powyższego przeszkolenia.

4. SKRÓCONY HARMONOGRAM ROBÓT ROZBIÓRKOWYCH

- sprawdzenie i w razie konieczności odcięcie istniejących przyłączy
- zabezpieczenie terenu, wywieszenie tablic ostrzegawczych i informacyjnych
- demontaż pokrycia dachu i konstrukcji dachu wraz z kominami w części poddasza i dachowej
- demontaż stolarki otworowej
- rozbiórka sposobem ręcznym ścian szczytowych piętra
- rozbiórka warstw podłogowych i stropu nad parterem
- rozbiórka ścian parteru za pomocą lin i ręcznym
- rozbiórka warstw posadzkowych i stropu nad piwnicą
- rozbiórka ścian piwnic do poziomu podłogi piwnic z odkrywką gruntu
- rozebranie łąw fundamentowych
- zasypanie dołu po rozbiórcie piwnic z plantowaniem terenu
- usunięcie zabezpieczeń placu rozbiórki, prace porządkowe

5. ZAŁĄCZNIKI:

- dokumentacja fotograficzna
- szkic uproszczony rzutu i przekroju obiektu
- mapa

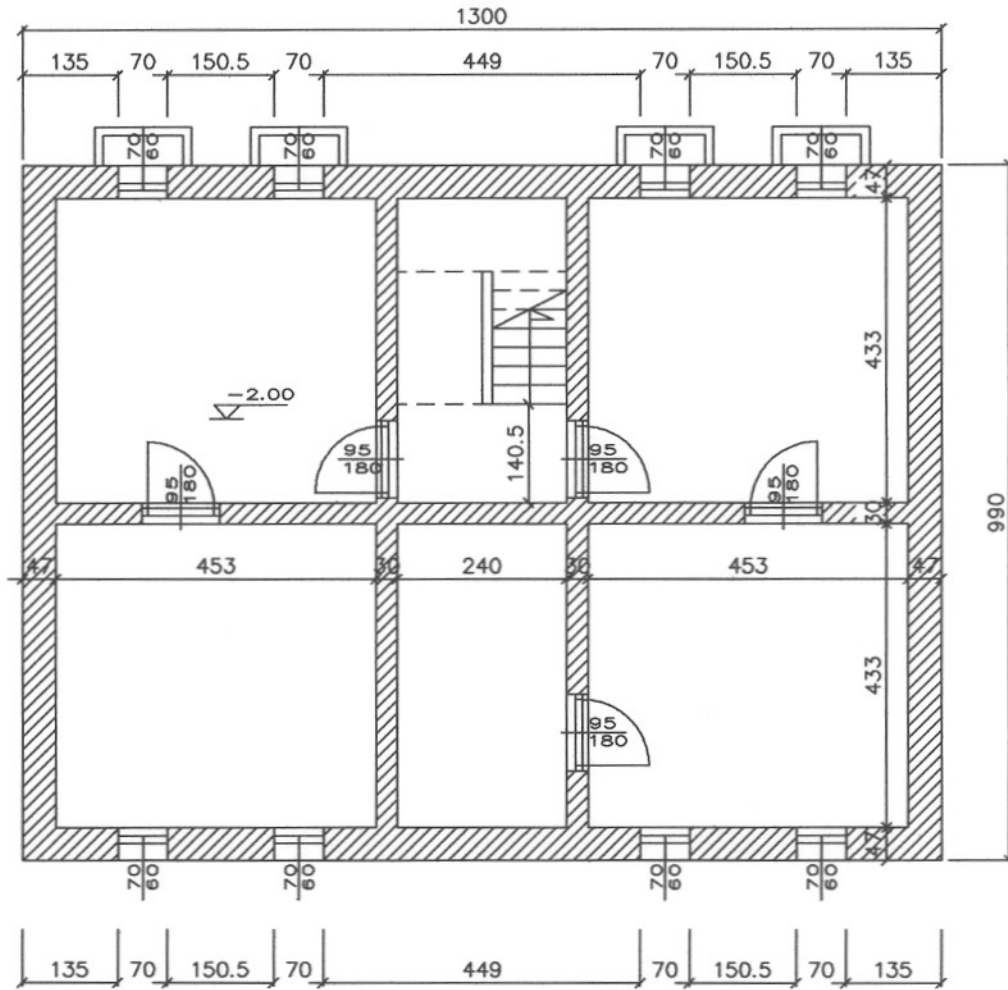
Inspektor nadzoru budowlanego

Dariusz Jurek
nr upr. 450/94

RZUT PIWNIC

SKALA 1:100

STAROSTWO POWIATOWE
W MIKOŁOWIE
ul. Żwirki i Wigury 4n
43-190 MIKOŁÓW
- XIV -



Inspektor nadzoru budowlanego

Dariusz Uherek
nr upr. 450/94

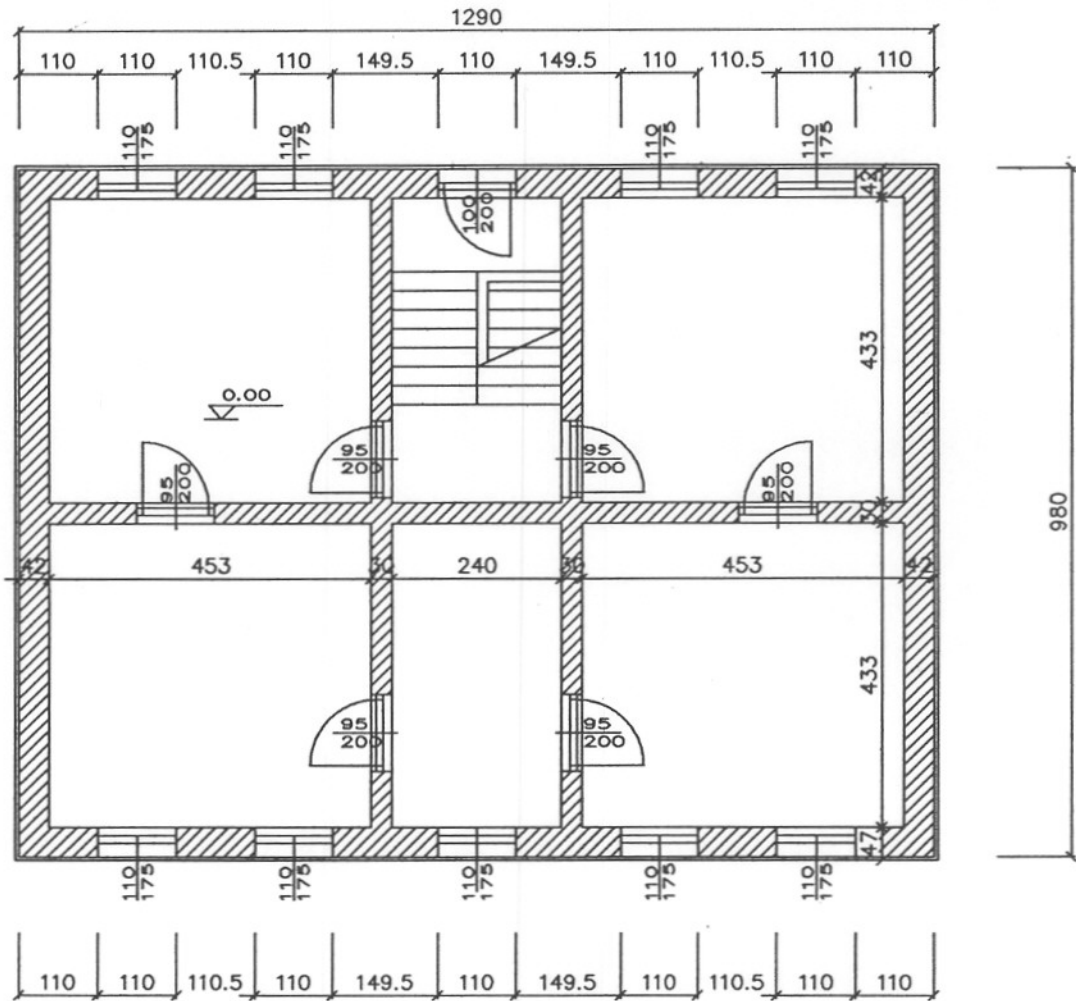
SPORZĄDZIŁ:

TECH. BUD. DARIUSZ UHEREK
nr upr. 450/94

RZUT KONDYGNACJI POWTARZALNEJ PARTER/PIĘTRO

STAROSTWO POWIATU
W MIKOŁOWIE
ul. Żwirki i Wigury 4a
43-190 MIKOŁÓW
- XIV -

SKALA 1:100



Inspektor nadzoru budowlanego

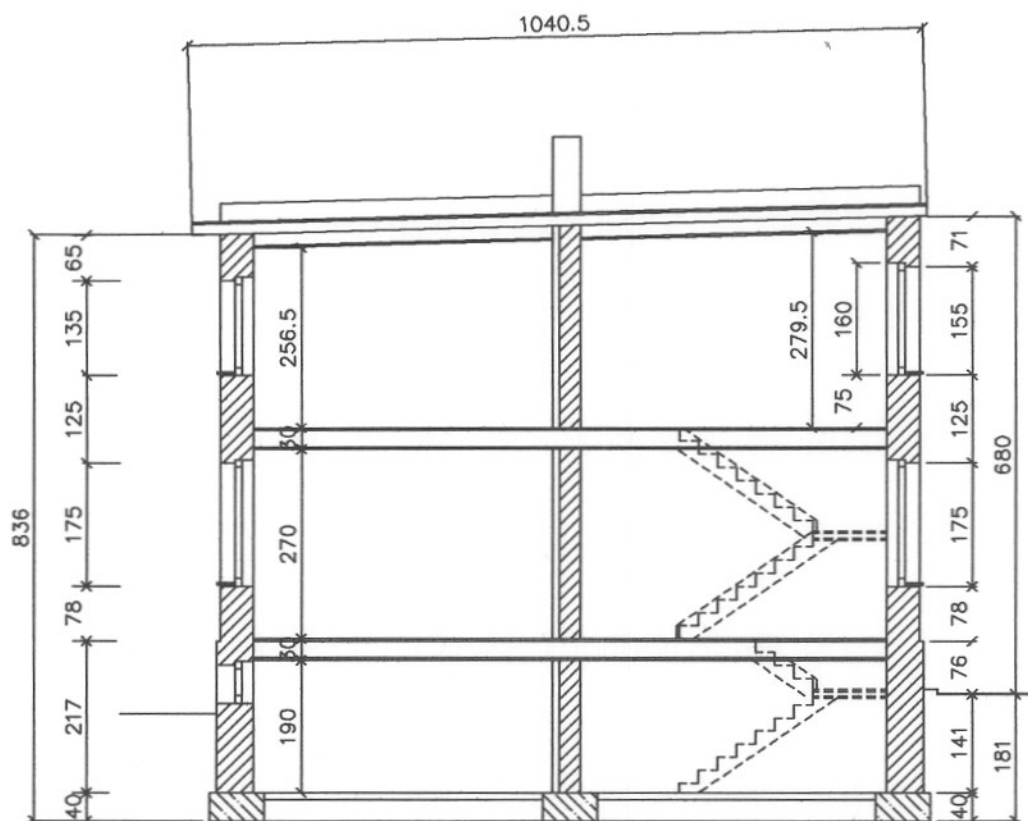
Dariusz Uherek
nr upr. 450/94

SPORZĄDZIŁ:

TECH. BUD. DARIUSZ UHEREK
nr upr. 450/94

PRZEKRÓJ POPRZECZNY
SKALA 1:100

STAROSTWO POWIATOWE
W MIKOŁOWIE
ul. Żwirki i Wigury 4
43-190 MIKOŁÓW
- XIV -

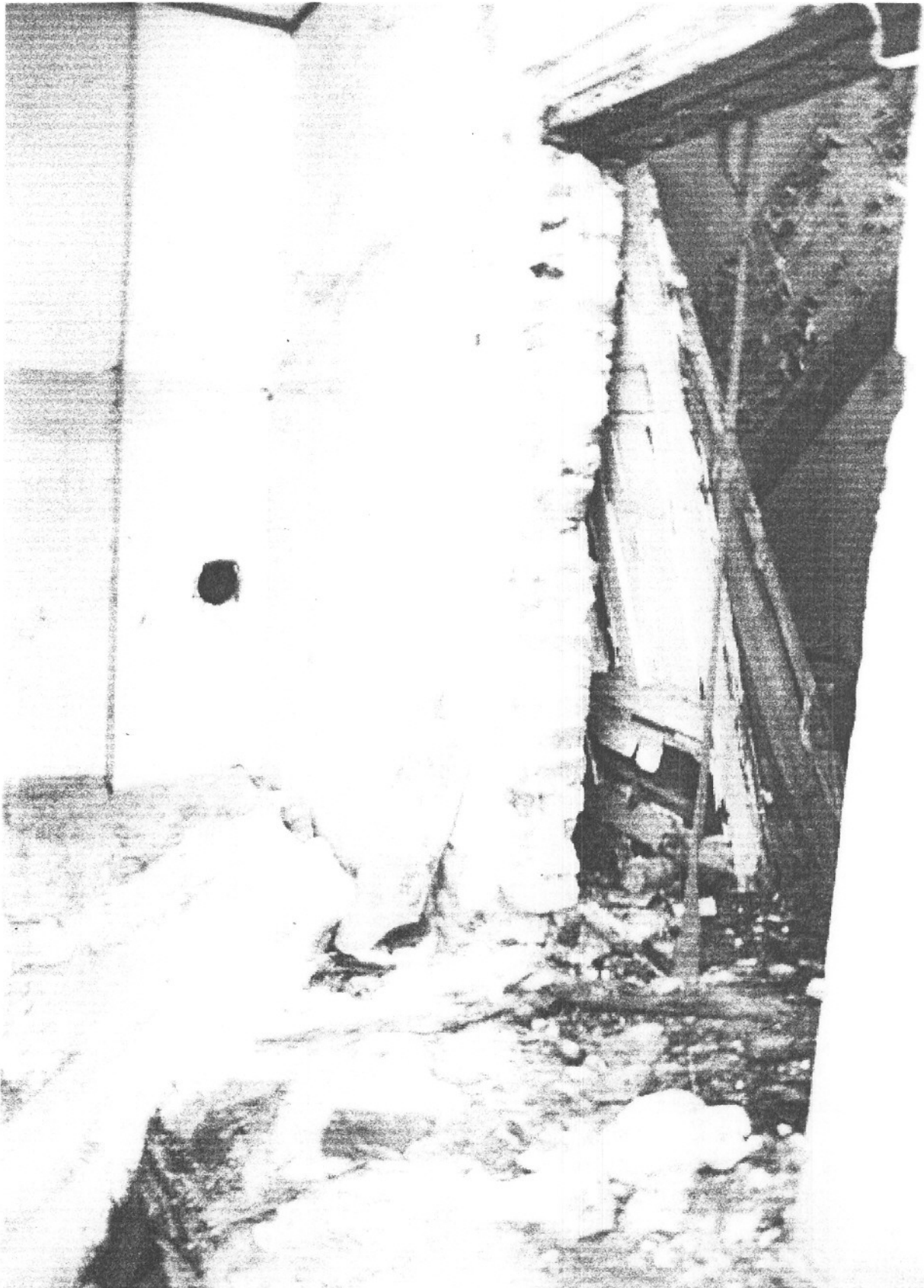


inspektor nadzoru budowlanego

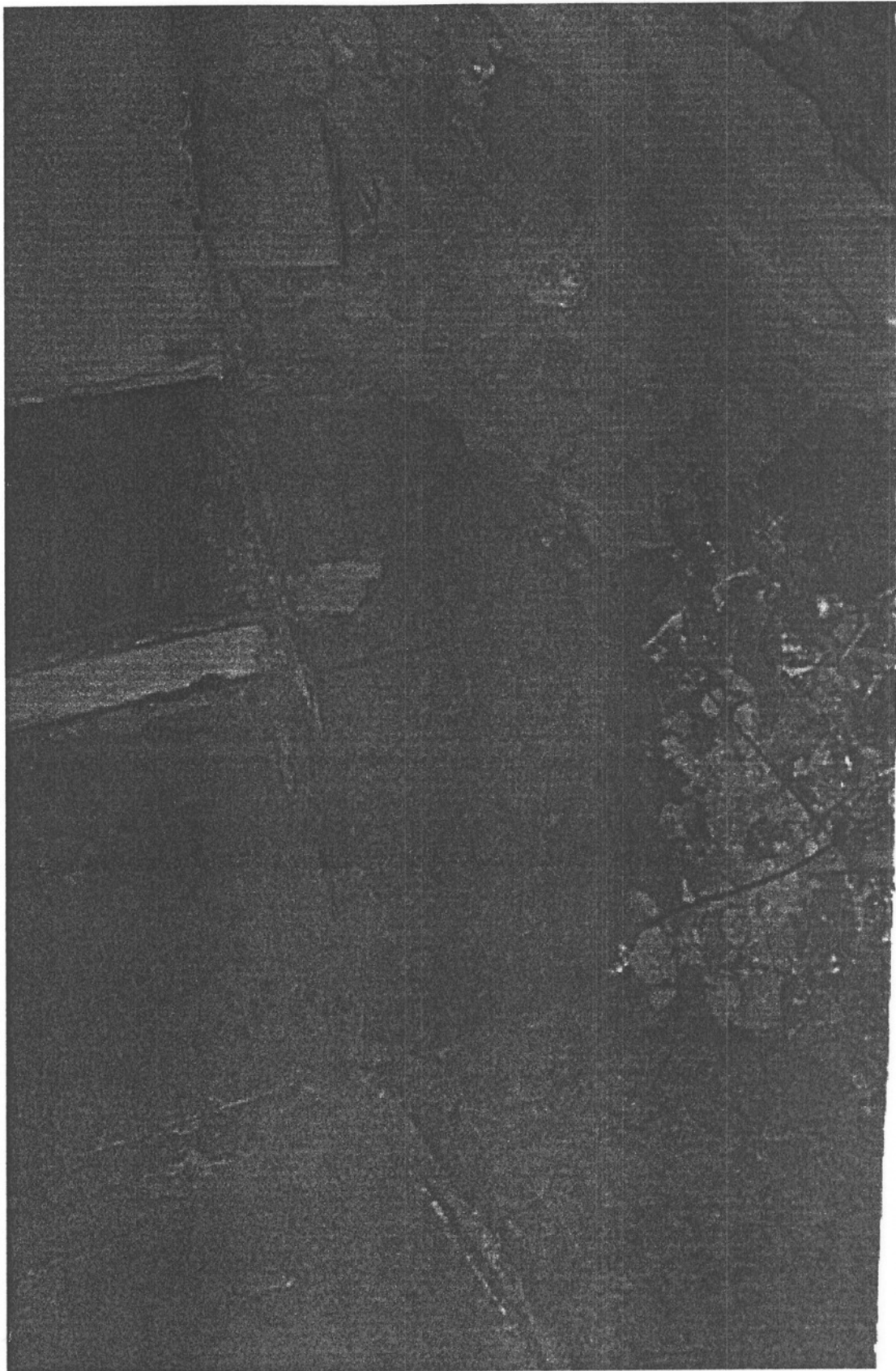
Dariusz Uherek
nr upr. 450/94

SPORZADZIŁ:

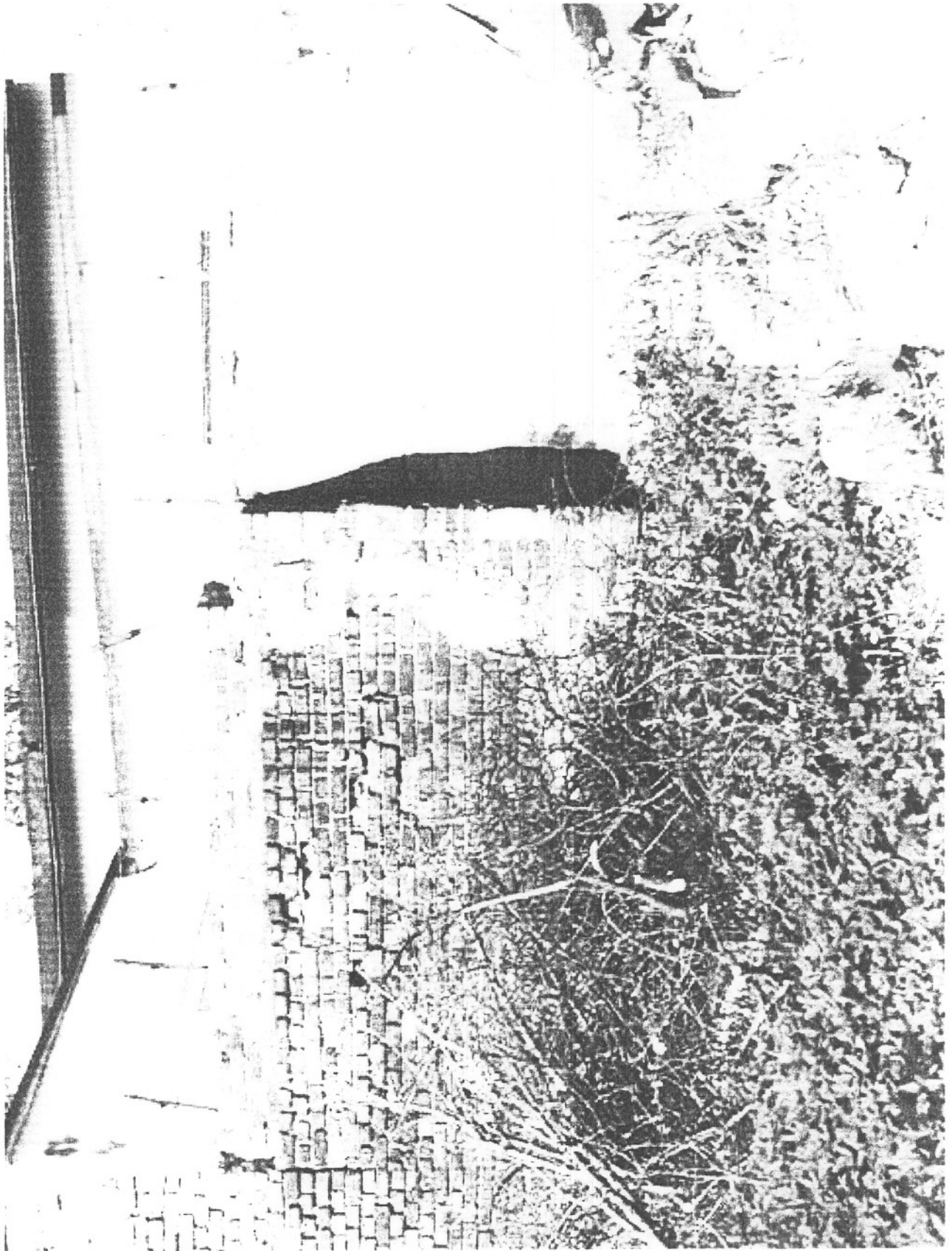
TECH. BUD. DARIUSZ UHEREK
nr upr. 450/94



STAROSTWO POWIATOWE
W MIKOŁOWIE
ul. Żwirki i Wigury 4a
43-190 MIKOŁÓW
- XIV -



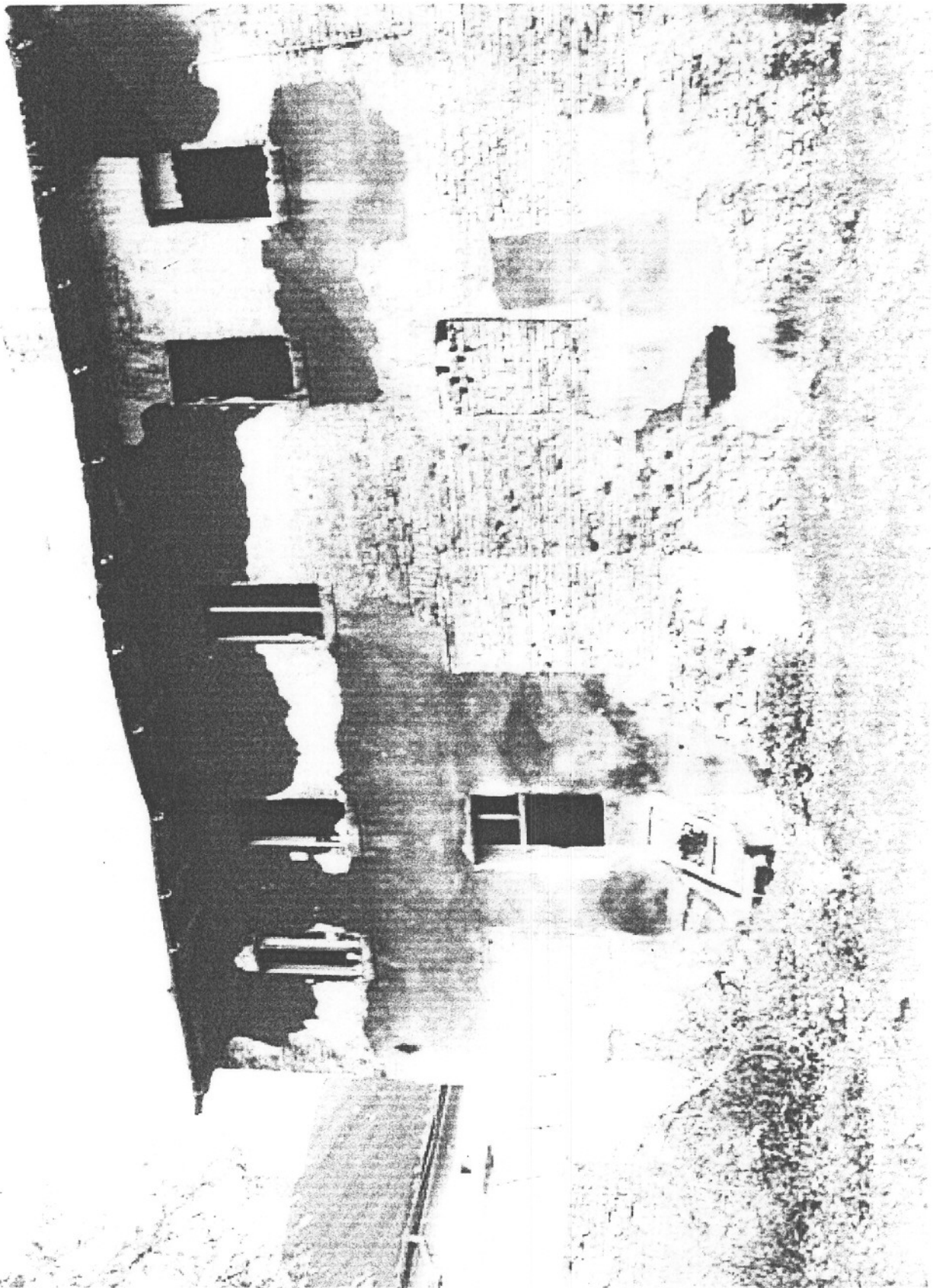
STAROSTWO POWIATOWE
W MIKOŁOWIE
ul. Żwirki i Wigury 4a
43-190 MIKOŁÓW
- XIV -



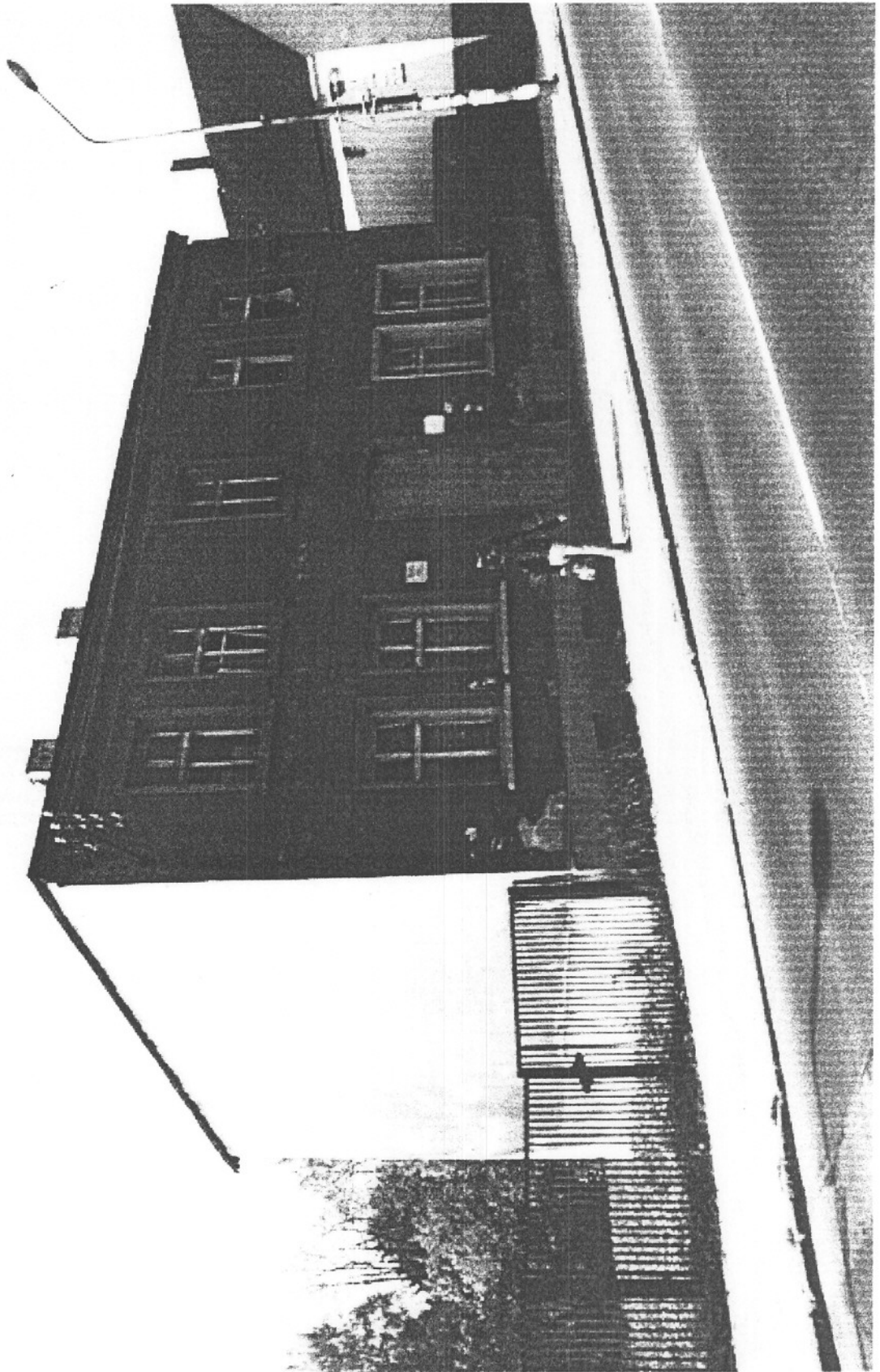
STAROSTWO POWIATOWE
W MIKOŁOWIE
ul. Żwirki i Wigury 4a
43-190 MIKOŁÓW
- XIV -



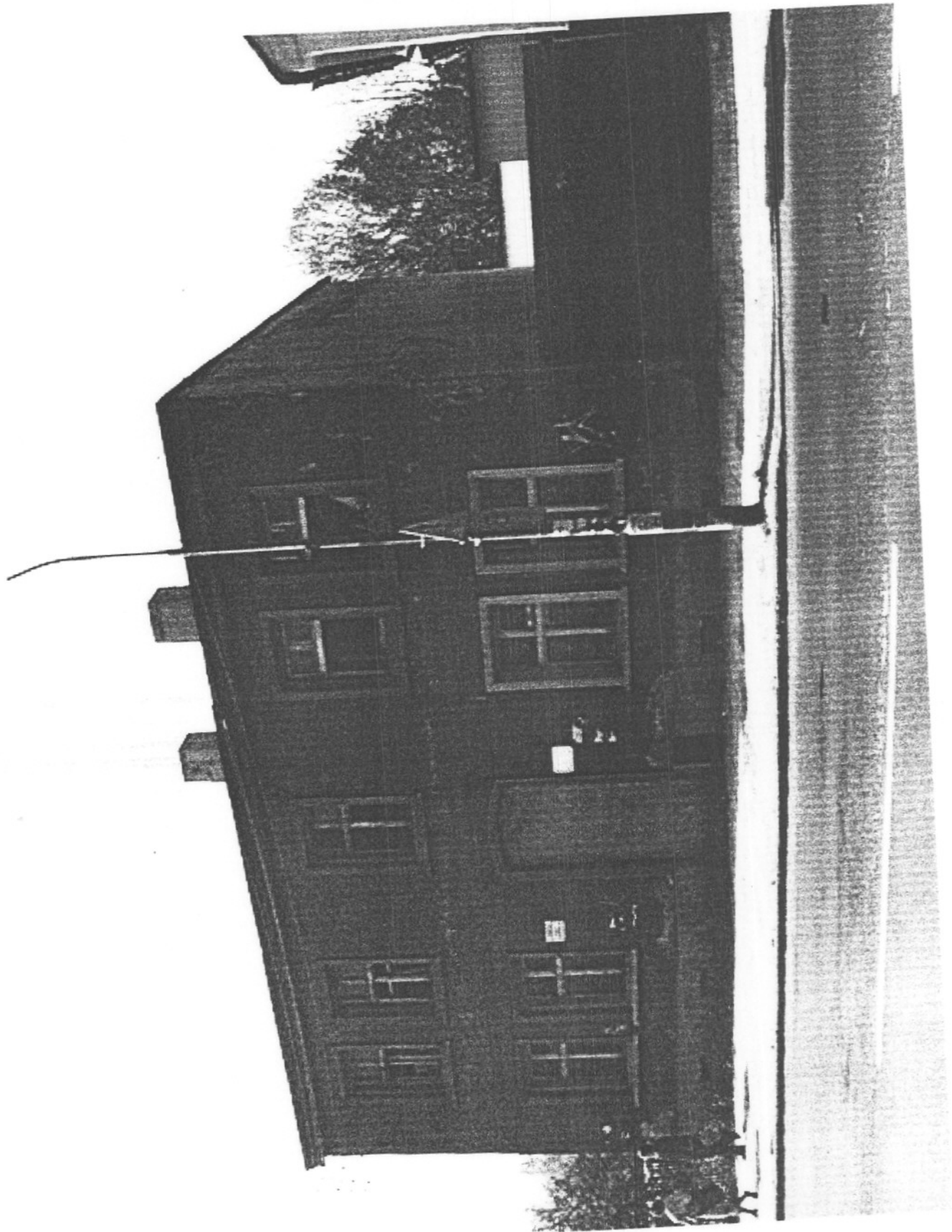
STAROSTWO POWIATOWE
W MIKOŁOWIE
ul. Żwirki i Wigury 4a
43-190 MIKOŁÓW
- XIV -



STAROSTWO POWIATOWE
W MIKOŁOWIE
ul. Żwirki i Wigury 4a
43-190 MIKOŁÓW
- XIV -



STAROSTWO POWIATOWE
W MIKOŁOWIE
ul. Żwirki i Wigury 4a
43-190 MIKOŁÓW
- XIV -



SPECYFIKACJA TECHNICZNA WYKONANIA I ODBIORU ROBÓT

OBIEKT : BUDYNEK MIESZKALNY
LOKALIZACJA : MIKOŁÓW, UL. PRUSA 11

WYMAGANIA OGÓLNE

WSTĘP

1.1. Przedmiot specyfikacji

Rozbiórka budynku przy ul. Prusa 11 w Mikołowie

Kod CPV: 45110000-1 *Roboty w zakresie burzenia i rozbiórki obiektów budowlanych; roboty ziemne*

1.1.1. Zakres przewidywanych do wykonania robót

a. Roboty przygotowawcze

- wydzielenie strefy niebezpiecznej
- wywieszenie tablic informacyjnych i ostrzegawczych
- przygotowanie stanowisk składowania gruzu

b. Roboty rozbiórkowe podstawowe

- demontaż zewnętrznych konstrukcji przyłączy energetycznych
- demontaż rynien i obróbek
- rozbiórka pokrycia z papy i poszycia z desek
- rozbiórka konstrukcji drewnianej dachu
- rozebranie kominów do poziomu stropu parteru
- demontaż instalacji wod-kan i elektrycznej
- wykucie z murów stolarki drewnianej
- rozebranie murów piętra
- rozbiórka podłóg i posadzek stropu parteru
- rozbiórka konstrukcji stropu parteru
- rozbiórka murów parteru
- rozbiórka podłóg i posadzek piwnic
- rozbiórka konstrukcji stropu piwnic
- odkopanie i rozbiórka murów piwnicznych

- rozbiórka fundamentów
- zasypanie dołu po robotach rozbiórkowych piwnic
- plantowanie terenu
- prace porządkowe

1.2. Zakres stosowania ST

Specyfikacje Techniczne stanowią część Dokumentów Przetargowych i należy je stosować w zleceniu i wykonania robót opisanych w pkt. 1.1.

1.3. Zakres robót objętych ST

Wymagania ogólne należy rozumieć i stosować w powiązaniu z niżej wymienionymi Specyfikacjami Technicznymi

ST 01 45262100-2 Rusztowania

ST 02 45111220-6 Roboty w zakresie usuwania gruzu

Niezależnie od postanowień Warunków Szczegółowych normy państwowe, instrukcje i przepisy wymienione w ST będą stosowane przez Wykonawcę w języku polskim

1.4. Ogólne wymagania dotyczące robót

Wykonawca robót jest odpowiedzialny za jakość ich wykonania oraz za ich zgodność z dokumentacjami i warunkami ST i poleceniami inspektora nadzoru

Zakres robót należy wykonać zgodnie z dokumentacją techniczną, przedmiarem robót i warunkami ST

1.4.1. Organizacja placu budowy

- Plac budowy znajduje się w Mikołowie przy ul. Prusa 11
- Inwestor nieodpłatnie przekaze teren budowy stosownym „Protokołem przekazania placu budowy” na którym wykonawca zorganizuje zaplecze socjalno-techniczne w ramach kosztów pośrednich budowy
- Wykonawca robót będzie zobowiązany do doprowadzenia przyjętego terenu placu budowy (rozbiórki) do stanu bezpiecznego użytkowania
- Wykonawca robót wyznaczy osobę odpowiedzialną z ramienia wykonawcy za realizację zadania, zgodnie z przepisami Prawa Budowlanego

1.4.1.2. Organizacja robót

Wykonawca robót uwzględni w kosztach oferowanych robót:

1. koszty związane z organizacją robót jak i koszty zabezpieczeń bhp
2. Koszty związane z funkcjonowaniem zaplecza
3. Koszty związane z doprowadzeniem terenu do stanu bezpiecznego użytkowania

1.4.1.3. Warunki BHP

Wszystkie roboty należy prowadzić zgodnie z wytycznymi podanymi w Rozporządzeniu ministra Infrastruktury z dn. 6 lutego 2003 r.

1.4.2. Przekazanie terenu budowy

Zamawiający w terminie określonym w umowie przekaże Wykonawcy teren budowy wraz ze wszystkimi wymaganymi uzgodnieniami prawnymi i administracyjnymi.

1.4.3. Ochrona środowiska w czasie wykonywania robót

Wykonawca ma obowiązek znać i stosować w trakcie prowadzenia robót wszelkie przepisy dotyczące ochrony środowiska naturalnego. Wykonawca będzie podejmować wszelkie uzasadnione kroki mające na celu stosowanie się do przepisów i norm dotyczących ochrony środowiska na terenie i wokół placu budowy(rozbiórki) oraz będzie unikać uszkodzeń lub uciążliwości dla osób lub własności prywatnej i społecznej, a w wynikających ze skażenia, hałasu lub innych przyczyn powstałych w następstwie jego sposobu działania

1.4.4. Ochrona przeciwpożarowa

Wykonawca będzie przestrzegać przepisów ochrony przeciwpożarowej. Wykonawca zadba o sprawny sprzęt ochrony przeciwpożarowej na terenie placu budowy(rozbiórki). Wykonawca będzie odpowiedzialny za wszelkie straty spowodowane pożarem wywołanym jako rezultat realizacji robót albo przez personel Wykonawcy.

1.4.5. Materiały szkodliwe dla otoczenia

Materiały, które w sposób trwały są szkodliwe dla otoczenia, nie będą dopuszczone do użycia.

2. MATERIAŁY

2.1. Pozyskiwanie materiałów miejscowych – nie dotyczy

2.2. Przechowywanie i składowanie materiałów

Wykonawca zapewni, aby tymczasowo materiały, do czasu gdy będą one potrzebne na okres robót były zabezpieczone przed zanieczyszczeniem, zachowały swoją jakość i właściwość i były dostępne do kontroli przez Inwestora. Miejsca tymczasowego składowania będą zlokalizowane na terenie placu budowy w miejscach uzgodnionych z inwestorem lub poza placem budowy w miejscach zorganizowanych przez wykonawcę.

2.3. Materiały pochodzące z rozbiórki

Wykonawca zapewni na terenie placu Budowy (rozbiórki) miejsce składowania materiałów pochodzących z rozbiórki i będzie segregować je według rodzaju. Wykonawca zapewni aby materiały

w okresie składowania na placu nie stanowiły zagrożenia oraz nie doprowadzały do zanieczyszczenia terenów prywatnych i przestrzeni publicznej.

3. SPRZĘT

Wykonawca zobowiązany jest do używania tylko takiego sprzętu, który nie spowoduje niekorzystnego wpływu na jakość wykonywanych robót. Sprzęt będący własnością Wykonawcy lub wynajęty do wykonania robót ma być utrzymywany w dobrym stanie i gotowości do pracy. Będzie on zgodny z normami ochrony środowiska i przepisami dotyczącymi jego użytkowania.

4. TRANSPORT

Wykonawca jest zobowiązany do stosowania tylko takich środków transportu, które nie wpłyną niekorzystnie na jakość wykonywanych robót i właściwości przewożonych materiałów.

5. WYKONANIE ROBÓT

5.1. Ogólne zasady wykonania robót

Wykonawca jest odpowiedzialny za prowadzenie robót zgodnie z Umową oraz za jakość zastosowanych materiałów i wykonywanych robót, za ich zgodność z wymaganiami ST oraz poleceniami inspektora nadzoru. Wykonawca ponosi pełną odpowiedzialność za ewentualne pomyłki w przyjętym wymiarowaniu a wyniki z tego powodu konsekwencje obciążają wykonawcę robót.

6. KONTROLA WYKONANYCH ROBÓT

6.1. Kontrola dokładności wykonanych robót

Kontrola dokładności wykonanych robót zostanie dokonana zgodnie z pkt.11. Niniejszej specyfikacji.

6.2. Certyfikaty i deklaracje

Inspektor Nadzoru może dopuścić do użycia tylko te materiały które posiadają certyfikat na znak bezpieczeństwa, wykazujący że zapewniono zgodność z kryteriami technicznymi określonymi na podstawie polskich Norm, aprobat technicznych oraz właściwych przepisów i dokumentów technicznych deklarację zgodności lub certyfikat zgodności z Polską Normą lub aprobatą techniczną, w przypadku wyrobów dla których nie ustanowiono Polskiej Normy, jeżeli nie są objęte certyfikacją określoną w pkt. 1 i które spełniają wymogi ST.

6.3. Dokumenty budowy

6.3.1. Dziennik budowy

dziennik budowy jest wymaganym dokumentem prawnym obowiązującym Zamawiającego i Wykonawcę w okresie od przekazania terenu budowy do końca okresu gwarancyjnego.

Odpowiedzialność za prowadzenie dziennika budowy zgodnie z obowiązującymi przepisami spoczywa na Wykonawcy. Zapisy w Dzienniku Budowy będą dokonywane na bieżąco i będą dotyczyć przebiegu robót, stanu bezpieczeństwa ludzi i mienia oraz technicznej i gospodarczej strony budowy. Każdy zapis w dzienniku budowy będzie opatrzony datą jego dokonania, podpisem osoby która dokonała zapisu, z podaniem imienia i nazwiska oraz stanowiska służbowego. Zapisy będą czytelne dokonane techniką trwałą w porządku chronologicznym, bezpośrednio jeden pod drugim bez przerw. Załączone do dziennika protokoły i inne dokumenty będą oznaczone kolejnym numerem załącznika i opatrzone datą i podpisem Wykonawcy i Inspektora Nadzoru do dziennika budowy wpisywać w szczególności:

- datę przekazania Wykonawcy terenu budowy (rozbiórki)
- datę przekazania przez Zamawiającego dokumentacji
- uzgodnienie przez Inwestora programu zapewnienia jakości i harmonogramów robót
- uzgodnienie rozpoczęcia i ukończenia poszczególnych elementów robót
- przebieg robót, trudności i przeszkody w ich prowadzeniu, okresy i przyczyny przerw w robotach
- uwagi i polecenia Inspektora Nadzoru
- daty zarządzania wstrzymaniem robót z podaniem powodu
- zgłoszenia i daty odbiorów robót
- wyjaśnienia, uwagi i propozycje Wykonawcy
- stan pogody i temperaturę powietrza w okresie wykonywania robót podlegających ograniczeniom lub wymaganiom szczegółowym w związku z warunkami klimatycznymi
- inne istotne informacje o przebiegu robót

Propozycje, uwagi i wyjaśnienia Wykonawcy wpisane do dziennika budowy będą przedłożone Inspektorowi Nadzoru do ustosunkowania się.

6.4. pozostałe dokumenty budowy

do dokumentów budowy zalicza się również następujące dokumenty:

- Protokoły przekazania terenu budowy
- Protokoły odbioru robót
- Protokoły i notatki służbowe

7. OBMIAR ROBÓT

Nie ma zastosowania

8. ODBIÓR ROBÓT

W zależności od ustaleń odpowiednich ST roboty podlegają następującym etapom odbioru:

- odbiór robót zanikowych
- odbiór robót częściowych
- końcowy odbiór robót

podstawowym dokumentem do dokonania odbioru końcowego robót jest protokół odbioru końcowego robót sporządzony wg wzoru ustalonego przez Zamawiającego.

9. PODSTAWA PŁATNOSCI

Podstawą płatności jest wartość robót skalkulowanych przez wykonawcę a przedłożona inwestorowi w ofercie przetargowej, stanowiąca podstawę do zawarcia umowy przez inwestora i wykonawcę. Płatności będą realizowane zgodnie z postanowieniami umowy.

10. ROBOTY DODATKOWE

10.1. Definicja „roboty dodatkowe”

Jeżeli konkretne roboty nie były objęte pierwotnym zamówieniem złożonym na podstawie projektów oraz nie były objęte przedmiotem zamówienia określonego na podstawie danych projektów jak też nie były uwzględnione w cenie umownej – takie roboty w rozumieniu art. 630§1 i 2 K.C. Nazywają się w każdym przypadku robotami dodatkowymi. Jeżeli w toku wykonywania robót zajdzie konieczność wykonania prac dodatkowych, to przyjmujący zamówienie może żądać podwyższenia wynagrodzenia za takie roboty dodatkowe, jeżeli wykonał je za zgodą Zamawiającego.

10.2. Zlecenie robót dodatkowych

W przypadku udzielenia wykonawcy zamówień dodatkowych, nieobjętych zamówieniem podstawowym i nie przekraczającym 20% realizowanego zamówienia, niezbędna do jego prawidłowego wykonania, których wykonanie stało się konieczne na skutek sytuacji niemożliwej wcześniej do przewidzenia jeżeli:

- z przyczyn technicznych lub gospodarczych oddzielenie zamówienia dodatkowego od zamówienia podstawowego wymagałoby poniesienia niewspółmiernie wysokich kosztów lub
- wykonanie zamówienia podstawowego jest uzależnione od wykonania zamówienia dodatkowego, to Inwestor może udzielić zamówienia z wolnej ręki.

Na realizację ewentualnych robót dodatkowych zostanie zawarta nowa umowa w trybie art. 67 ust. 1 pkt. 5 ustawy z dn. 29 stycznia 2004 r. Prawo zamówień publicznych (Dz.U. Nr 19 poz. 177) z późniejszymi zmianami.

11. WARUNKI TECHNICZNE WYKONANIA ROBÓT

Wszystkie roboty należy wykonać zgodnie z „Warunkami technicznymi wykonania robót” podanymi w Założeniach Ogólnych oraz w Założeniach Szczegółowych do przyjętych w ofercie pozycji kosztorysowych przynależnych odpowiednim **KATALOGOM NAKŁADÓW RZECZOWYCH** lub innych katalogów dla których przyjęto podstawę do określenia wartości pozycji kosztorysowej. Dla zakresów robót wymagających uszczegółowienia warunków wykonania i odbioru robót, należy w ofercie uwzględnić dodatkowe informacje podane w specyfikacjach szczegółowych.

12. PRZEPISY ZWIĄZANE

- Ustawa z dnia 7 lipca 1994 r – Prawo budowlane – Dz.U. Nr 89 z 1994 r. Z późniejszymi zmianami
- Ustawa z dnia 23 kwietnia 1964 r. - Kodeks Cywilny – Dz.U. Nr 16 z 1964 r. Z późniejszymi zmianami
- Ustawa z dnia 27 kwietnia 2001 r – Prawo Ochrony Środowiska (dz.U. Nr 62 z 2001 r z późniejszymi zmianami)
- Ustawa z dnia 6 marca 1981 r o Państwowej Inspekcji Pracy (tekst jednolity Dz.U. Nr 124 z 2001 r poz. 1362)
- Ustawa z dnia 14 marca 1985 r o Państwowej Inspekcji Sanitarnej (dz.U. Nr 12 z 1985 r z późniejszymi zmianami)
- Ustawa z dnia 21 grudnia 2000 r o Dozorze technicznym (Dz.U. Nr 122 z 2001 r)
- Rozporządzenie Ministra Pracy i Polityki Społecznej z dn. 26 września 1997 r w sprawie ogólnych przepisów bezpieczeństwa i higieny pracy (tekst jednolity Dz.U. Nr 169 z 2003 r)
- Rozporządzenie Ministra Infrastruktury z dnia 7 kwietnia 2004 r w sprawie warunków technicznych jakim powinny odpowiadać budynki i ich usytuowanie (Dz.U. Nr 109 z 2004 r)
- Rozporządzenie Ministra Infrastruktury z dnia 15 stycznia 2002 r w sprawie aprobat i kryteriów technicznych oraz jednostkowego stosowania wyrobów budowlanych (Dz.U. Nr 8 z 2002 r)
- Rozporządzenie Ministra Infrastruktury z dnia 3 lipca 2003 r w sprawie szczegółowego zakresu i formy projektu budowlanego (Dz.U. Nr 120 z 2003 r)
- Zarządzenie Ministra Infrastruktury z dnia 19 listopada 2001 r w sprawie dziennika budowy, montażu i rozbiórki oraz tablicy informacyjnej (Dz.U. Nr 138 poz. 1555)
- Ustawa z dnia 21 marca 1985 r o drogach publicznych (Dz.U. Nr 14 poz. 60 z późniejszymi zmianami)

1. WSTĘP

1.1. Przedmiot ST

Przedmiotem niniejszej specyfikacji technicznej ST są wymagania dotyczące wykonania i odbioru rusztowań

1.2. Zakres stosowania ST

Specyfikacje Techniczne stanowią część dokumentów przetargowych przy zleceniu, wykonywaniu i odbiorze robót, w zakresie określonym w pkt. 1.1.

1.3. Zakres robót objętych ST

Ustalenia zawarte w niniejszej specyfikacji technicznej dotyczą zasad prowadzenia robót związanych z wykonaniem rusztowań

1.4. Ogólne wymagania dotyczące robót

Ogólne wymagania dotyczące robót podano w ST „Wymagania ogólne” pkt.1.1.

1.5. Szczegółowe wymagania dotyczące robót

Badania i odbiór rusztowań

Badania zamontowanych rusztowań z rur stalowych należy przeprowadzić po zakończeniu robót montażowych w całości lub jego części niezbędne do prowadzenia robót. Badanie powinno obejmować sprawdzenie:

- Wymagań ogólnych
- stanu podłoża
- posadowienia rusztowań
- wykonania złączy i stężeń
- zakotwień
- pomostów roboczych i zabezpieczających
- urządzeń komunikacyjnych i transportowych
- urządzeń piorunochronnych

Badania należy przeprowadzić w sposób podany w normie państwowej na rusztowanie z rur stalowych.

Rusztowanie należy uznać za prawidłowe jeżeli wszystkie badania dały pozytywny wynik.

Montaż rusztowań

- rozstaw podłużny ram pionowych nie powinny być większe jak 2,5 m.
- szerokość pomostu roboczego nie może być mniejsza niż 0,7 m.

- wysokość powtarzalnej kondygnacji nie mniejsza niż 2,5 m licząc od wierzchu pomostu jednej kondygnacji do wierzchu pomostu kondygnacji następnej
- dopuszczalne odchyłki wierzchów stojaków ram pionowych nie powinny być większe niż 15 mm przy wysokości rusztowań do 10,0 m i 25 mm przy rusztowaniach wyższych niż 10,0 m
- odchylenie od poziomu ram poziomych oraz podłużnic wzdłuż osi podłużnej rusztowania nie może być większe niż ± 50 mm na całej długości rusztowania a ram poziomych i poprzecznic wzdłuż osi poprzecznej rusztowania ± 20 mm
- odchylenie od pionu ram w poziomie kondygnacji nie powinno być większe niż 10 mm

2. SPRZĘT

Ogólne wymagania i ustalenia dotyczące sprzętu określono w ST „Wymagania ogólne”

3. TRANSPORT

Ogólne wymagania i ustalenia dotyczące transportu określono w ST „Wymagania ogólne”

1. WSTĘP

1.1. Przedmiot ST

Przedmiotem niniejszej specyfikacji technicznej ST są wymagania dotyczące wykonania i odbioru robót ziemnych

1.2. Zakres stosowania ST

Specyfikacje Techniczne stanowią część dokumentów przetargowych przy zlecaniu, wykonywaniu i odbiorze robót, w zakresie określonym w pkt. 1.1.

1.3. Zakres robót objętych ST

Roboty, których dotyczy specyfikacja obejmują wszystkie czynności umożliwiające i mające na celu wykonanie robót ziemnych występujących w obiekcie objętych zamówieniem. W zakres tych robót wchodzi :

- transport gruzu budowlanego
- transport drewna budowlanego
- plantowanie terenu

1.4. Określenia podstawowego

Określenia podane w niniejszej ST są zgodne z obowiązującymi i odpowiednimi normami i wytycznymi

1.5. Ogólne wymagania dotyczące robót

Wykonawca robót jest odpowiedzialny za jakość ich wykonania, ich zgodność z dokumentacją, ST i poleceniami Inspektora Nadzoru.

2. MATERIAŁY

Do wykonania robót materiały nie występują

3. SPRZĘT

3.1. Ogólne wymagania dotyczące sprzętu

Ogólne wymagania dotyczące sprzętu określono w ST „Wymagania ogólne” pkt. 1.1.

3.2. Szczegółowe wymagania dotyczące sprzętu

Do załadunku gruzu budowlanego używać:

- ładowarek
- koparek
- drewno budowlane oraz złom należy załadowywać i rozładowywać sposobem ręcznym

4. TRANSPORT

4.1. Ogólne wymagania dotyczące transportu

Ogólne wymagania dotyczące transportu określono w ST „Wymagania ogólne” pkt. 1.1.

4.2. Szczegółowe wymagania dotyczące środków transportowych

Gruz budowlany i elementy drewniane oraz złom mogą być przewożone dowolnymi środkami transportu. Podczas transportu przewożone materiały powinny być zabezpieczone przed uszkodzeniami, utratą stateczności, rozsypywaniu, stwarzaniu zagrożenia dla osób i pojazdów poruszających się po drogach publicznych.

5. OBMIAR ROBÓT

Transport gruzu i drewna budowlanego mierzone w m³ z uwzględnieniem odległości transportu

6. PODSTAWA PŁATNOŚCI

transport gruzu i drewna budowlanego – płaci się za M³ wywiezionego gruzu z uwzględnieniem odległości transportu. Cena obejmuje:

- załadunek gruzu i drewna budowlanego na środki transportu
- przewóz na wskazana odległość
- wyładunek

PRZEDMIAR ROBÓT

kod CPV: 45110000-1 ROBOTY W ZAKRESIE BURZENIA ROZBIÓRKI, ROBOTY ZIEMNE

OBIEKT: BUDYNEK MIESZKALNY
LOKALIZACJA: MIKOŁÓW, UL. PRUSA 11
INWESTOR: UM MIKOŁÓW, UL. RYNEK 16

sporządził: Dariusz Uherek upr. Bud. Nr 450/94

Inspektor nadzoru budowlanego

Dariusz Uherek
nr upr 450/94

Mikołów Maj 2006

BRANŻA BUDOWLANA

Budynek mieszkalny - roboty rozbiórkowe

Nr	Podstawa	Opis robót	Jm	Ilość
		Roboty w zakresie burzenia i rozbiórki obiektów budowlanych; roboty ziemne CPV 45110000-1		
1	KNR 4-04 0509/02	Rozebranie pokrycia dachowego z papy na deskowaniu na zakład 13,2*11,0	m2	145,200
		razem	m2	145,200
2	KNR 4-04 0403/02	Rozebranie deskowania więźb dachowych wykonanego na styk bud. mieszkalny 145,200	m2	145,200
		razem	m2	145,200
3	KNR 4-04 0403/08	Rozebranie desek okapowych, gzymsowych, wiatrowych 13,2*1,3	m	17,160
		razem	m	17,160
4	KNR 4-04 0403/04	Rozebranie więźb dachowych o konstrukcji prostej 145,200	m2	145,200
		razem	m2	145,200
5	KNR 4-01 0535/08	Rozbiórka murów ogniowych, okapów, kołnierzy, gzymsów itp. z blachy nie nadającej się do użytku 13,20*0,25 11,0*0,2	m2	3,300
			m2	2,200
		razem	m2	5,500
6	KNR 4-04 0109/04	Ręczne rozebranie kominów wolnostojących przy użyciu klinów i młotów 0,4*0,96*2*4,0	m3	3,072
		razem	m3	3,072
7	KNR 4-04 0102/02	Rozebranie murów i słupów z cegły w budynkach o wysokości do 9,0m (do 2 kondygnacji) na zaprawie cementowo-wapiennej powyżej poziomu terenu (12,9*2*3,1*0,4)+(9,8*2*3,1*0,4)-(1,1*1,5*10*0,38) (12,1*3,1*0,25)-(1,0*2,0*4) (9,0*3,1*2*0,25)-(1,0*2,0*4) (12,9*2*3,2*0,58)+(9,8*2*3,2*0,58)-(1,1*1,5*0,25*10) (12,1*3,2*0,25)-(1,0*2,0*0,25*4) (9,0*0,25*3,2)-(1,0*2,0*0,25*2)	m3	50,026
			m3	1,378
			m3	5,950
			m3	80,137
			m3	7,680
			m3	6,200
		razem	m3	151,371
8	KNR 4-04 0101/03	Rozebranie murów i słupów z cegły na zaprawie wapiennej poniżej poziomu terenu (12,9*2+9,8*2*0,64*1,8)-(0,5*0,6*4*0,64) (12,1+9,0*2*0,4*2,0)-(0,9*2,0*0,38*4)	m3	47,611
			m3	23,764
		razem	m3	71,375
9	KNR 4-04 0101/01	Rozebranie fundamentów z cegły na zaprawie cementowo-wapiennej poniżej poziomu terenu (((12,9+9,8)*2+12,0+9,0*2)*0,7*0,4	m3	21,112
		razem	m3	21,112
10	KNR 4-01 0354/03	Wykucie z muru ościeżnic drewnianych o powierzchni do 1m2 15	szt	15,000
		razem	szt	15,000
11	KNR 4-01 0354/04	Wykucie z muru ościeżnic drewnianych o powierzchni do 2m2 5	szt	5,000
		razem	szt	5,000
12	KNR 4-04 0402/04	Rozebranie schodów (biegów) o konstrukcji drewnianej - odcinki biegu ponad 8 stopni bu. mieszkalny 17*0,3	szt	5,100
		razem	szt	5,100
13	KNR 4-04 0109/03	Rozebranie konstrukcji schodów na płycie o grubości 1/2 cegły 2+2,5	m2	4,500
		razem	m2	4,500

Budynek mieszkalny - roboty rozbiórkowe

Nr	Podstawa	Opis robót	Jm	Ilość
14	KNR 4-04 0405/01	Rozebranie drewnianych podłóg ślepych		
		$((12,1*9,0)-(12,0+9,8+9,8)*0,38)*2$	m2	193,784
		razem	m2	193,784
15	KNR 4-04 0405/04	Rozebranie drewnianych legarów		
		9,0*13	m	117,000
		razem	m	117,000
16	KNR 4-04 0406/02	Rozebranie ślepego pułapu		
		193,784	m2	193,784
		razem	m2	193,784
17	KNR 4-04 0406/03	Rozebranie podsufitki z desek otynkowanych		
		193,784	m2	193,784
		razem	m2	193,784
18	KNR 4-03 1142/03	Demontaż konstrukcji z 4 izolatorami z podłoża ceglanego		
		1	szt	1,000
		razem	szt	1,000
19	KNR 4-03 1143/02	Demontaż wysięgników ze ściany ceglanej		
		1	szt	1,000
		razem	szt	1,000
20	KNR 4-03 1144/02	Demontaż przyłączy i przerzutów 4-przewodowych o długości do 20m z wejściem na słup lub z drabin		
		1	kpl	1,000
		razem	kpl	1,000
21	KNR 4-04 0701/04	Demontaż przewodów wodociągowych z rur stalowych ocynkowanych o średnicy 25mm		
		15	m	15,000
		razem	m	15,000
22	KNR 4-04 0701/03	Demontaż przewodów wodociągowych z rur żeliwnych o średnicy 100-200mm		
		15	m	15,000
		razem	m	15,000
23	KNR 4-04 0901/05	Rynny drewniane do gruzu - wykonanie rynny		
		5,0	m	5,000
		razem	m	5,000
24	KNR 4-04 0901/01	Ogrodzenie drewniane z pręseł przenośnych - wykonanie pręseł		
		$(12,9+3,0+2,0)$	m	17,900
		razem	m	17,900
25	KNR 4-04 0901/02	Ogrodzenie drewniane z pręseł przenośnych - przygotowanie słupów		
		30	m	30,000
		razem	m	30,000
26	KNR 4-04 0901/03	Ogrodzenie drewniane z pręseł przenośnych - ustawienie ogrodzenia		
		17,9	m	17,900
		razem	m	17,900
27	KNR 4-04 0901/04	Ogrodzenie drewniane z pręseł przenośnych - rozebranie ogrodzenia		
		17,9	m	17,900
		razem	m	17,900
28	KNNR 1 0501/01	Ręczne plantowanie powierzchni gruntu rodzimego kategorii I-III		
		165	m2	165,000
		razem	m2	165,000
29	KNR 4-04 0901/06	Rynny drewniane do gruzu - ustawienie rynny		

Budynek mieszkalny - roboty rozbiórkowe

Nr	Podstawa	Opis robót	Jm	Ilość
		5,0	m	5,000
		razem	m	5,000
30	KNR 4-04 0901/07	Rynny drewniane do gruzu - rozebranie rynny 5,0	m	5,000
		razem	m	5,000
31	KNR 4-04 1103/04	Transport gruzu z terenu rozbiórki samochodem ciężarowym na odległość 1km mechanicznie ładowanego i wyładowanego (3,072+151,371+71,375+21,112)*0,7	m3	172,851
		razem	m3	172,851
32	KNR 4-04 1103/05	Transport gruzu z terenu rozbiórki samochodem ciężarowym na odległość 1km mechanicznie ładowanego i wyładowanego - nakłady uzupełniające na każdy dalszy rozpoczęty km ponad 1km odległości 172,851	m3	172,851
		razem	m3	172,851
33	KNR 4-04 1107/01	Wywóz złomu z terenu rozbiórki samochodem skrzyniowym na odległość do 1km z załadunkiem i wyładunkiem ręcznym 0,1	t	0,100
		razem	t	0,100
34	analiza własna	Koszt utylizacji gruzu 172,851	m3	172,851
		razem	m3	172,851